

Amt für Verkehr und Tiefbau
Strassenbau

Rötihof, Werkhofstrasse 65
4509 Solothurn
Telefon 032 627 26 33
Telefax 032 627 76 94
avt@bd.so.ch
www.avt.so.ch

Strassenlärmkataster Fülenbach Stand 2018

Amt für Verkehr und Tiefbau des Kantons Solothurn in Zusammenarbeit mit
Grolimund + Partner AG, Schachenstrasse 5, 4543 Deitingen

23.07.18

1. Zweck des Strassenlärmkatasters

Gemäss Art. 37 der Lärmschutz-Verordnung LSV ist der Kanton verpflichtet für seine Strassen einen Lärmkataster zu führen und diesen periodisch zu aktualisieren. Das vorliegende Dossier beinhaltet den Auszug des Katasters für Ihre Gemeinde.

Für den Kataster wurden die Lärmbelastungen hochgerechnet auf das Jahr 2018. Als Grundlage dienten Daten aus Lärmsanierungsprojekten. Falls keine oder nur sehr alte Daten aus Lärmsanierungsprojekten vorhanden sind, wurden Daten aus dem Lärmkataster 2010 verwendet.

Der Lärmbelastungskataster dient folgenden Zwecken:

- a) Übersicht über die Lärmbelastungen entlang der National- und Kantonsstrassen
- b) Auskunftserteilung an Private
- c) Feststellung der Sanierungspflicht und der Prioritäten
- d) Beurteilung von Baugesuchen in lärmbelasteten Gebieten
- e) Beurteilung von Neueinzonungen und Erschliessungen unüberbauter Grundstücke in lärmbelasteten Gebieten.

2. Erläuterungen zu Tabelle und Plan

2.1 Lärmbelastungstabelle Kantonsstrassen (Beilage 1)

Die Beilage 1 enthält eine Liste all jener Liegenschaften, für welche im Kataster die Lärmbelastungen berechnet wurden. Die Liste ist alphabetisch nach der Adresse geordnet und enthält folgende Informationen:

- Adresse und Hausnummer zur Identifikation der Liegenschaft im Belastungsplan in der Beilage 2
- Objekt-Nummer als Bezug zu allenfalls vorhandenen Lärmsanierungsprojekten
- Parzellen-Nummer soweit vorhanden
- Empfindlichkeitsstufe gemäss dem Zonenplan der Gemeinde (Stand zum Zeitpunkt der Lärmsanierung)
- Die Immissionsgrenzwerte (IGW) gemäss der Lärmschutz-Verordnung (LSV) für die Tag- und Nachtperiode in Dezibel.

Empfindlichkeitsstufe	Planungswert		Immissionsgrenzwert		Alarmwert	
	Tag	Nacht	Tag	Nacht	Tag	Nacht
II	55	45	60	50	70	65
III	60	50	65	55	70	65
IV	65	55	70	60	75	70

Belastungsgrenzwerte für Strassenverkehrslärm nach Lärmschutzverordnung (LSV) Anhang 3






Für Räume in Betrieben in den Empfindlichkeitsstufen I, II und III gelten um 5 dBA höhere Planungs- und Immissionsgrenzwerte.

- Lärmbelastung im Ist-Zustand, gültig für den Verkehr 2018, als Beurteilungspegel Lr Tag und Lr Nacht in Dezibel.
- Immissionsgrenzwert-Überschreitung (IGW-Ü) tags und nachts in Dezibel, soweit vorhanden.
- Alarmwert-Überschreitung (AW-Ü) tags und nachts in Dezibel, soweit vorhanden.

Der Einfluss ungenauer Verkehrsdaten auf die Lärmbelastungen ist relativ gering. So bewirkt eine um 30% grössere Verkehrsmenge nur eine Lärmzunahme um 1 dBA. Eine Verdoppelung der Verkehrsmenge entspricht einer Erhöhung um 3 dBA.

2.2 Lärmbelastungsplan Kantonsstrassen (Beilage 2)

Im Belastungsplan (Beilage 2) sind die Beurteilungen beim jeweiligen Berechnungspunkt mit farbigen Symbolen wie folgt dargestellt:

	≥ Alarmwert	Alarmwert überschritten
	≥ IGW und <AW	Immissionsgrenzwert überschritten, Alarmwert eingehalten
	≥ PW und <IGW	Planungswert überschritten, Immissionsgrenzwert eingehalten
	< PW	Planungswerte eingehalten
	Unbekannte ES	Unbekannte Lärm-Empfindlichkeitsstufe



AW Alarmwert

IGW Immissionsgrenzwert

ES Lärm-Empfindlichkeitsstufen (ES II bis IV)

Mit einer roten Linie sind die mitberücksichtigten Lärmquellen dargestellt (Kantonsstrassen). Dargestellt ist der Gesamtlärm entlang der Kantonsstrassen. Berücksichtigt sind auch Nationalstrassen, falls sie wesentlich zur Lärmbelastung beitragen. Gemeinde- und Privatstrassen sind nicht mitberücksichtigt, weil der Kanton zu diesen keine Grundlagedaten besitzt.

Mit farbigen Bändern sind die maximalen, kritischen Immissionsbereiche dargestellt, in denen Überschreitungen der Immissionsgrenzwerte möglich sind (ermittelt mit Abstandsdämpfung).

	kritisch Grenzwerte ES II	In der Empfindlichkeitsstufe II könnten die Immissionsgrenzwerte überschritten sein
	kritisch Grenzwerte ES II und III	In der Empfindlichkeitsstufe II und III könnten die Immissionsgrenzwerte überschritten sein

3. Aufgaben der Behörden

3.1 Aufgaben des Kantons und des Bundes (ASTRA)

- Erstellung und periodische Aktualisierung des Lärmbelastungskatasters entlang der Kantonsstrassen (AVT) und der Nationalstrassen (ASTRA)
- Auskünfte an Interessierte über die Lärmbelastungen entlang der Kantonsstrassen (AVT) und der Nationalstrassen (ASTRA)
- Beurteilung der Lärmbelastungen. Ist der Immissionsgrenzwert tags und/oder nachts überschritten und wurde für den betreffenden Strassenabschnitt nicht bereits ein Lärmsanierungsprojekt realisiert, ist der Strasseneigentümer sanierungspflichtig.
- Der Kanton prüft bei Baubewilligungen in lärmbelasteten Gebieten, bei neuen Einzonungen und bei der Erschliessung von Bauzonen welche nach dem 1.1 1985 eingezont wurden die Einhaltung der Vorschriften der Lärmschutz-Verordnung.

3.2 Aufgaben der Gemeinde

3.2.1 Auskünfte

Die Gemeinde kann Interessierten auf Anfrage hin die Inhalte des vorliegenden Dossiers mitteilen, z.B. Belastungen (Lr tags, Lr nachts), Grenzwerte und die Beurteilung (Ausmass von IGW- bzw. AW-Überschreitungen). Dabei empfehlen wir zu prüfen, ob die Empfindlichkeitsstufen-Zuordnung der rechtsgültigen Planung entspricht.

3.2.2 Beurteilung von Baugesuchen in lärmbelasteten Gebieten

Nach Art. 31 der LSV dürfen Baubewilligungen nur erteilt werden, wenn die Immissionsgrenzwerte eingehalten sind. Dies gilt für Neubauten sowie baubewilligungspflichtigen Umbauten und Nutzungsänderungen.

Sind an einer Liegenschaft (oder einer Nachbarliegenschaft des Bauvorhabens in etwa der gleichen Lage) die Immissionsgrenzwerte (IGW) überschritten oder liegt das Bauvorhaben im farbig dargestellten kritischen Immissionsbereich (Beilage 2), muss die Gemeinde zum Baugesuch einen Aussenlärm-Nachweis verlangen, aus dem hervorgeht mit welchen Massnahmen die IGW eingehalten werden können, welche Anforderungen sich an die Schalldämmung der Gebäudehülle ergeben und mit welchen Konstruktionen diese erreicht werden können. Wir empfehlen den Nachweis dem Kanton (AVT, Abteilung Strassenbau, Lärm- und Schallschutz) vor der Erteilung der Baubewilligung zur Kontrolle und Stellungnahme einzureichen. Sofern eine Ausnahmegewilligung nötig ist, muss der Nachweis zwingend dem Amt für Umwelt, Abteilung Luft / Lärm eingereicht werden.

Die Vollzugshilfe „Anforderungen an Bauzonen und Baubewilligungen in lärmbelasteten Gebieten“ des Cercle Bruit enthält alle wichtigen Informationen zu diesem Thema (www.cerlebruit.ch).

3.2.3 Neue Bauzonen und Erschliessung neuer Grundstücke

Neue Zonen für Gebäude mit lärmempfindlichen Nutzungen dürfen nur soweit ausgeschieden werden, als die Planungswerte (PW) nicht überschritten sind, oder diese durch geeignete Massnahmen eingehalten werden können.

Am 1.1.1985 noch nicht erschlossene Bauzonen für Gebäude mit lärmempfindlichen Nutzungen dürfen nur soweit erschlossen werden, als die Planungswerte (PW) nicht überschritten sind, oder diese durch geeignete Massnahmen eingehalten werden können.

Bei neuen Einzonungen und Erschliessungen von nach dem 1.1.1985 eingezonten Grundstücken muss die Gemeinde allfällige Lärmauflagen frühzeitig mit dem Amt für Umwelt, Abteilung Luft / Lärm klären.

Kontakt

Für weitere Auskünfte und Informationen stehen Ihnen folgende Fachstellen zur Verfügung. Diese nehmen auch gerne Anregungen und Hinweise entgegen.

Amt für Verkehr und Tiefbau (AVT)
Abteilung Strassenbau
Lärm- und Schallschutz
Rötihof, Werkhofstrasse 65
4509 Solothurn

Amt für Umwelt (AfU)
Abteilung Luft / Lärm
Werkhofstrasse 5
4509 Solothurn

Herr Rolf Müller, Tel. 032 627 27 59

Herr Martin Stocker, Tel. 032 627 26 60

Das vorliegende Dossier wurde erstellt in Zusammenarbeit mit:

Grolimund + Partner AG, Schachenstrasse 5, 4543 Deitingen
Nicole Lüthi-Freuler und Christa Stephan, Tel. 032 614 01 41

Lärmbelastung an Kantonsstrassen
Gemeinde Fulenbach

Beilage 1

Adresse	Objekt Nr.	Parz. Nr.	ES	Grenzwerte				IST-Zustand (2018)					
				IGW		AW		Lr		IGW-Ü		AW-Ü	
				T	N	T	N	T	N	T	N	T	N
Allmendweg 1	280	550	II	60	50	70	65	61	46	1	-	-	-
Allmendweg 2	281	626	II	60	50	70	65	65	50	5	-	-	-
Boningerstrasse 1	13	698	III	65	55	70	65	57	43	-	-	-	-
Boningerstrasse 2	285	158	III	65	55	70	65	64	51	-	-	-	-
Boningerstrasse 3	16	656	III	65	55	70	65	60	46	-	-	-	-
Boningerstrasse 10	18	157	III	65	55	70	65	60	46	-	-	-	-
Boningerstrasse 11	19	61	III	65	55	70	65	63	49	-	-	-	-
Boningerstrasse 13	20	879	III	65	55	70	65	61	47	-	-	-	-
Boningerstrasse 15	21	601	III	65	55	70	65	63	49	-	-	-	-
Boningerstrasse 16	23	156	III	65	55	70	65	63	49	-	-	-	-
Boningerstrasse 20	24	155	III	65	55	70	65	65	51	-	-	-	-
Boningerstrasse 21	25	487	III	65	55	70	65	63	49	-	-	-	-
Boningerstrasse 22	26	453	III	65	55	70	65	54	40	-	-	-	-
Boningerstrasse 23	27	53	III	65	55	70	65	61	47	-	-	-	-
Boningerstrasse 32	29	50	III	65	55	70	65	62	48	-	-	-	-
Boningerstrasse 36	34	49	III	65	55	70	65	62	48	-	-	-	-
Boningerstrasse 38	35	444	III	65	55	70	65	65	51	-	-	-	-
Boningerstrasse 40	38	440	III	65	55	70	65	62	48	-	-	-	-
Boningerstrasse 42	39	42	III	65	55	70	65	63	49	-	-	-	-
Boningerstrasse 44	41	552	II	60	50	70	65	62	48	2	-	-	-
Bornweg 1	42	759	III	65	55	70	65	63	48	-	-	-	-
Bornweg 2	45	872	III	65	55	70	65	63	49	-	-	-	-
Bornweg 4	46	873	III	65	55	70	65	56	41	-	-	-	-
Breitenstrasse 1	47	527	III	65	55	70	65	54	43	-	-	-	-
Breitenstrasse 2	49	896	III	65	55	70	65	55	43	-	-	-	-
Breitenstrasse 4	295	138	III	65	55	70	65	54	42	-	-	-	-
Chäppelistrasse 2	55	149	III	65	55	70	65	58	47	-	-	-	-
Dorfstrasse 1	59	466	III	65	55	70	65	63	51	-	-	-	-
Dorfstrasse 2	60	160	III	65	55	70	65	57	45	-	-	-	-
Dorfstrasse 3	300	154	III	65	55	70	65	58	47	-	-	-	-
Dorfstrasse 6	67	776	III	65	55	70	65	61	49	-	-	-	-
Dorfstrasse 7	68	147	III	65	55	70	65	61	50	-	-	-	-
Dorfstrasse 8	305	777	III	65	55	70	65	60	49	-	-	-	-
Dorfstrasse 9	71	145	II	60	50	70	65	56	44	-	-	-	-
Dorfstrasse 10	306	164	III	65	55	70	65	60	49	-	-	-	-
Dorfstrasse 11	74	144	III	65	55	70	65	62	51	-	-	-	-
Dorfstrasse 12	308	165	III	65	55	70	65	63	52	-	-	-	-
Dorfstrasse 14	76	166	III	65	55	70	65	62	51	-	-	-	-
Dorfstrasse 16	78	171	III	65	55	70	65	61	50	-	-	-	-
Dorfstrasse 17	79	567	III	65	55	70	65	62	51	-	-	-	-
Dorfstrasse 19	81	139	III	65	55	70	65	62	50	-	-	-	-
Dorfstrasse 20	82	172	III	65	55	70	65	59	47	-	-	-	-
Dorfstrasse 22	310	605	III	65	55	70	65	60	48	-	-	-	-
Dorfstrasse 23	87	676	III	65	55	70	65	58	47	-	-	-	-
Dorfstrasse 24	89	445	III	65	55	70	65	59	47	-	-	-	-
Dorfstrasse 25	91	277	III	65	55	70	65	63	51	-	-	-	-
Dorfstrasse 26	92	175	III	65	55	70	65	61	50	-	-	-	-
Dorfstrasse 27	94	764	III	65	55	70	65	58	46	-	-	-	-
Dorfstrasse 28	96	176	III	65	55	70	65	62	50	-	-	-	-
Dorfstrasse 29	99	763	III	65	55	70	65	58	46	-	-	-	-
Dorfstrasse 30	100	751	III	65	55	70	65	61	50	-	-	-	-
Dorfstrasse 32	101	773	III	65	55	70	65	64	53	-	-	-	-

Lärmbelastung an Kantonsstrassen
Gemeinde Fulenbach

Beilage 1

Adresse	Objekt Nr.	Parz. Nr.	ES	Grenzwerte				IST-Zustand (2018)					
				IGW		AW		Lr		IGW-Ü		AW-Ü	
				T	N	T	N	T	N	T	N	T	N
Dorfstrasse 34	103	459	III	65	55	70	65	60	48	-	-	-	-
Dorfstrasse 36	105	723	III	65	55	70	65	50	38	-	-	-	-
Ewigkeitstrasse 2	315	744	II	60	50	70	65	59	45	-	-	-	-
Fahrgasse 1	113	506	II	60	50	70	65	66	55	6	5	-	-
Fahrgasse 2	114	524	II	60	50	70	65	59	47	-	-	-	-
Fahrgasse 3	115	507	II	60	50	70	65	58	47	-	-	-	-
Fahrgasse 7	117	286	II	60	50	70	65	56	45	-	-	-	-
Fahrgasse 9	120	687	II	60	50	70	65	52	41	-	-	-	-
Fahrgasse 11	122	293	II	60	50	70	65	61	49	1	-	-	-
Fahrgasse 13	125	473	II	60	50	70	65	57	44	-	-	-	-
Fahrgasse 16	127	504	II	60	50	70	65	51	38	-	-	-	-
Fahrgasse 18	128	308	II	60	50	70	65	50	37	-	-	-	-
Fahrgasse 24	130	304	III	65	55	70	65	53	39	-	-	-	-
Fahrrain 1	131	297	II	60	50	70	65	57	43	-	-	-	-
Fridastr. 28	221	515	II	60	50	70	65	55	43	-	-	-	-
Fridastr. 30	222	513	II	60	50	70	65	58	47	-	-	-	-
Fridastr. 32	223	514	II	60	50	70	65	64	52	4	2	-	-
Friedensweg 1	140	1109	II	60	50	70	65	61	49	1	-	-	-
Friedensweg 3	143	439	II	60	50	70	65	62	50	2	-	-	-
Friedensweg 5	146	439	II	60	50	70	65	60	48	-	-	-	-
Grossrainweg 1	148	563	II	60	50	70	65	62	48	2	-	-	-
Härkingerstrasse 2	150	67	III	65	55	70	65	60	46	-	-	-	-
Härkingerstrasse 4	151	499	III	65	55	70	65	63	48	-	-	-	-
Härkingerstrasse 5	334	781	III	65	55	70	65	64	49	-	-	-	-
Härkingerstrasse 7	336	191	IIIB	70	60	70	65	67	52	-	-	-	-
Härkingerstrasse 8	156	1030	III	65	55	70	65	63	49	-	-	-	-
Härkingerstrasse 9	157	209	III	65	55	70	65	67	52	2	-	-	-
Härkingerstrasse 10	159	481	III	65	55	70	65	65	50	-	-	-	-
Härkingerstrasse 11	160	211	III	65	55	70	65	58	43	-	-	-	-
Härkingerstrasse 12	162	643	III	65	55	70	65	63	48	-	-	-	-
Härkingerstrasse 14	164	204	III	65	55	70	65	58	43	-	-	-	-
Härkingerstrasse 15	339	492	III	65	55	70	65	66	52	1	-	-	-
Härkingerstrasse 16	340	949	III	65	55	70	65	58	43	-	-	-	-
Härkingerstrasse 17	341	538	II	60	50	70	65	65	50	5	-	-	-
Härkingerstrasse 18	342	586	III	65	55	70	65	63	49	-	-	-	-
Härkingerstrasse 19	344	774	IV	70	60	75	70	62	47	-	-	-	-
Härkingerstrasse 22	175	616	II	60	50	70	65	61	46	1	-	-	-
Härkingerstrasse 23	176	710	IV	70	60	75	70	60	45	-	-	-	-
Härkingerstrasse 24	177	618	II	60	50	70	65	61	46	1	-	-	-
Härkingerstrasse 28	182	579	II	60	50	70	65	62	47	2	-	-	-
Höllstrasse 2	186	482	II	60	50	70	65	62	50	2	-	-	-
Hölzliweg 1	187	739	III	65	55	70	65	63	49	-	-	-	-
Innere Weid 1	192	170	III	65	55	70	65	61	50	-	-	-	-
Kreuzweidstrasse 1	198	273	III	65	55	70	65	61	49	-	-	-	-
Kreuzweidstrasse 18	357	979	II	60	50	70	65	62	47	2	-	-	-
Murgenthalerstrasse 1	203	443	II	60	50	70	65	66	55	6	5	-	-
Murgenthalerstrasse 2	206	615	II	60	50	70	65	63	51	3	1	-	-
Murgenthalerstrasse 3	208	619	II	60	50	70	65	67	55	7	5	-	-
Murgenthalerstrasse 4	210	285	IIIB	70	60	70	65	66	55	-	-	-	-
Murgenthalerstrasse 5	211	498	II	60	50	70	65	66	54	6	4	-	-
Murgenthalerstrasse 6	212	483	II	60	50	70	65	65	53	5	3	-	-
Murgenthalerstrasse 8	214	490	II	60	50	70	65	60	48	-	-	-	-

Lärmbelastung an Kantonsstrassen
Gemeinde Fulenbach

Beilage 1

Adresse	Objekt Nr.	Parz. Nr.	ES	Grenzwerte				IST-Zustand (2018)					
				IGW		AW		Lr		IGW-Ü		AW-Ü	
				T	N	T	N	T	N	T	N	T	N
Murgenthalerstrasse 9	216	460	II	60	50	70	65	67	55	7	5	-	-
Murgenthalerstrasse 11	217	560	II	60	50	70	65	66	55	6	5	-	-
Murgenthalerstrasse 13	219	658	III	65	55	70	65	64	52	-	-	-	-
Murgenthalerstrasse 14	220	494	II	60	50	70	65	61	49	1	-	-	-
Neubau Salzmattweg	375	760	II	60	50	70	65	63	51	3	1	-	-
Parz. 60	391	60	III	65	55	70	65	63	49	-	-	-	-
Parz. 159	390	159	III	65	55	70	65	66	51	1	-	-	-
Parz. 278	383	278	III	65	55	70	65	62	50	-	-	-	-
Parz. 288	377	288	II	60	50	70	65	66	54	6	4	-	-
Parz. 292	378	292	III	65	55	70	65	66	55	1	-	-	-
Parz. 356	398	356	II	60	50	70	65	61	46	1	-	-	-
Parz. 623	389	623	III	65	55	70	65	65	52	-	-	-	-
Parz. 713	381	713	II	60	50	70	65	66	54	6	4	-	-
Parz. 756	393	756	III	65	55	70	65	63	49	-	-	-	-
Parz. 782	384	782	III	65	55	70	65	62	50	-	-	-	-
Parz. 902	392	902	III	65	55	70	65	63	49	-	-	-	-
Parz. 918	380	918	II	60	50	70	65	65	53	5	3	-	-
Parz. 921	382	921	II	60	50	70	65	65	53	5	3	-	-
Parz. 947	399	947	II	60	50	70	65	61	47	1	-	-	-
Parz. 1028	394	1028	IV	70	60	75	70	65	50	-	-	-	-
Parz. 1129	376	1129	III	65	55	70	65	62	47	-	-	-	-
Parz. 1184	396	1184	IV	70	60	75	70	68	53	-	-	-	-
Parz. 1208	395	1208	IV	70	60	75	70	65	51	-	-	-	-
Salzmattweg 3	225	639	II	60	50	70	65	55	43	-	-	-	-
Salzmattweg 6	226	761	II	60	50	70	65	58	46	-	-	-	-
Schmiedengasse 15	232	650	II	60	50	70	65	60	48	-	-	-	-
Schmiedengasse 18	235	523	II	60	50	70	65	58	46	-	-	-	-
Schmiedengasse 20	236	633	II	60	50	70	65	61	49	1	-	-	-
Schmiedengasse 20a	237	633	II	60	50	70	65	65	53	5	3	-	-
Stadtacker 12	184	717	II	60	50	70	65	56	44	-	-	-	-
Stadtackerweg 2	240	519	II	60	50	70	65	63	51	3	1	-	-
Voxenweidstrasse 1	243	637	II	60	50	70	65	59	47	-	-	-	-
Wiesengrund 6	246	1016	II	60	50	70	65	51	39	-	-	-	-
Wiesengrund 8	247	1017	II	60	50	70	65	49	38	-	-	-	-
Winkelgasse 2	249	682	II	60	50	70	65	62	47	2	-	-	-
Winkelgasse 15	364	336	II	60	50	70	65	59	44	-	-	-	-
Winkelgasse 2a	250	1094	II	60	50	70	65	62	47	2	-	-	-
Wirthsgässli 1	252	564	II	60	50	70	65	62	48	2	-	-	-
Wirthsgässli 2	253	436	II	60	50	70	65	63	49	3	-	-	-
Wolfwilerstrasse 1	257	584	III	65	55	70	65	58	44	-	-	-	-
Wolfwilerstrasse 2	258	544	III	65	55	70	65	56	42	-	-	-	-
Wolfwilerstrasse 3	259	673	IIIB	70	60	70	65	60	45	-	-	-	-
Wolfwilerstrasse 4	366	465	III	65	55	70	65	59	44	-	-	-	-
Wolfwilerstrasse 5	367	346	II	60	50	70	65	61	46	1	-	-	-
Wolfwilerstrasse 6	262	351	II	60	50	70	65	58	43	-	-	-	-
Wolfwilerstrasse 7	368	438	III	65	55	70	65	60	46	-	-	-	-
Wolfwilerstrasse 8	265	970	II	60	50	70	65	58	43	-	-	-	-
Wolfwilerstrasse 9	370	516	II	60	50	70	65	63	48	3	-	-	-
Wolfwilerstrasse 10	267	457	III	65	55	70	65	60	46	-	-	-	-
Wolfwilerstrasse 11	371	517	II	60	50	70	65	62	47	2	-	-	-
Wolfwilerstrasse 12	372	697	II	60	50	70	65	60	45	-	-	-	-
Wolfwilerstrasse 13	373	661	II	60	50	70	65	62	47	2	-	-	-

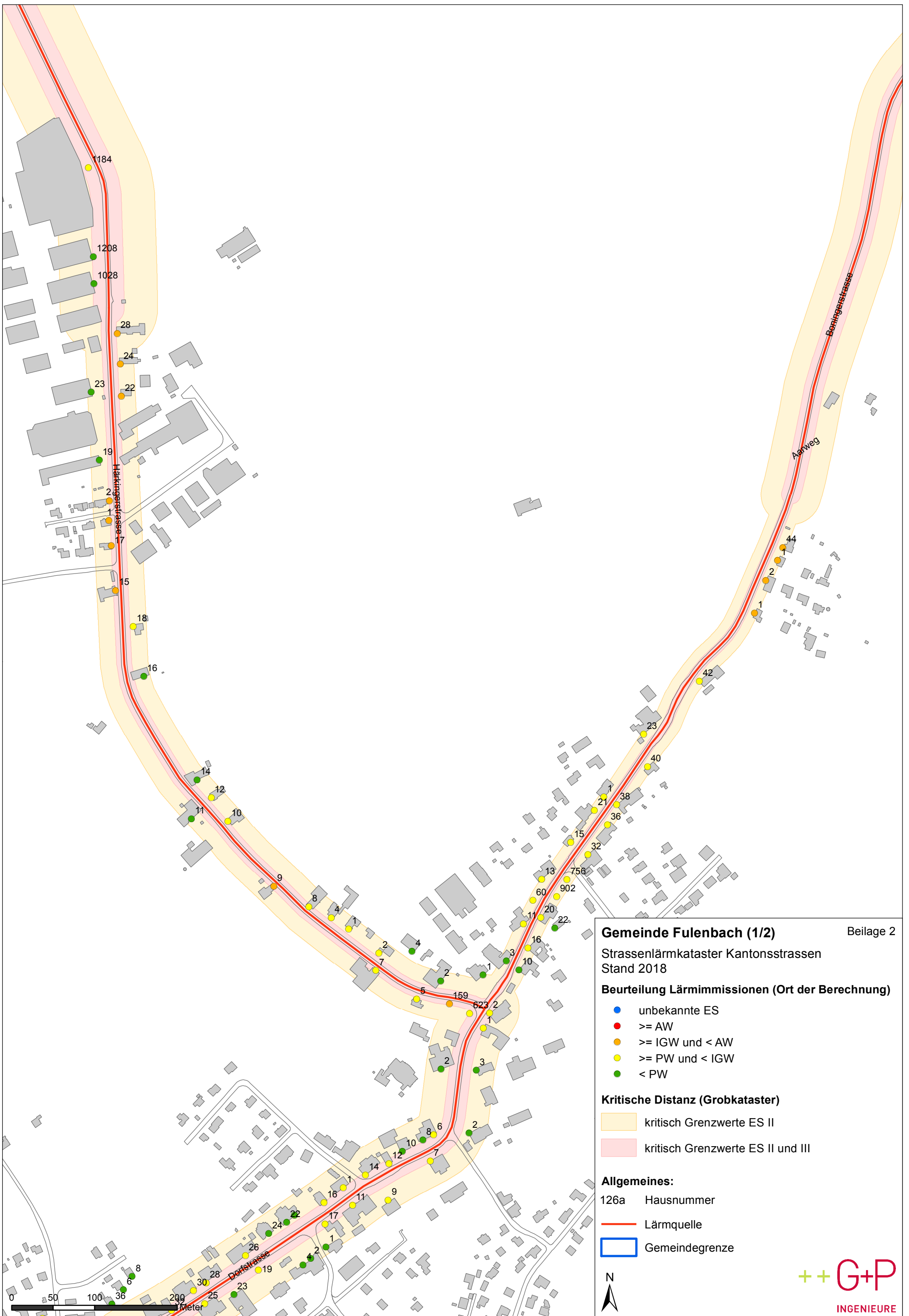
Lärmbelastung an Kantonsstrassen
Gemeinde Fulenbach

Beilage 1

Adresse	Objekt Nr.	Parz. Nr.	ES	Grenzwerte				IST-Zustand (2018)					
				IGW		AW		Lr		IGW-Ü		AW-Ü	
				T	N	T	N	T	N	T	N	T	N
Wolfwilerstrasse 14	271	1001	II	60	50	70	65	60	46	-	-	-	-
Wolfwilerstrasse 15	272	621	III	65	55	70	65	61	47	-	-	-	-
Wolfwilerstrasse 22	273	604	II	60	50	70	65	58	44	-	-	-	-
Wolfwilerstrasse 24	374	681	II	60	50	70	65	59	44	-	-	-	-
Wolfwilerstrasse 26	275	925	III	65	55	70	65	61	46	-	-	-	-

Legende:

Objekt Nr.	Referenznummer in Lärmsanierungsprojekt
ES	Empfindlichkeitsstufe
IGW	Immissionsgrenzwert
AW	Alarmwert
T / N	Tags / Nachts
Lr	Beurteilungspegel
IGW-Ü / AW-Ü	Immissionsgrenzwert- / Alarmwert - Überschreitung



Gemeinde Fulenbach (1/2) Beilage 2

Strassenlärmkataster Kantonsstrassen
Stand 2018

Beurteilung Lärmimmissionen (Ort der Berechnung)

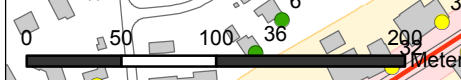
- unbekannte ES
- \geq AW
- \geq IGW und $<$ AW
- \geq PW und $<$ IGW
- $<$ PW

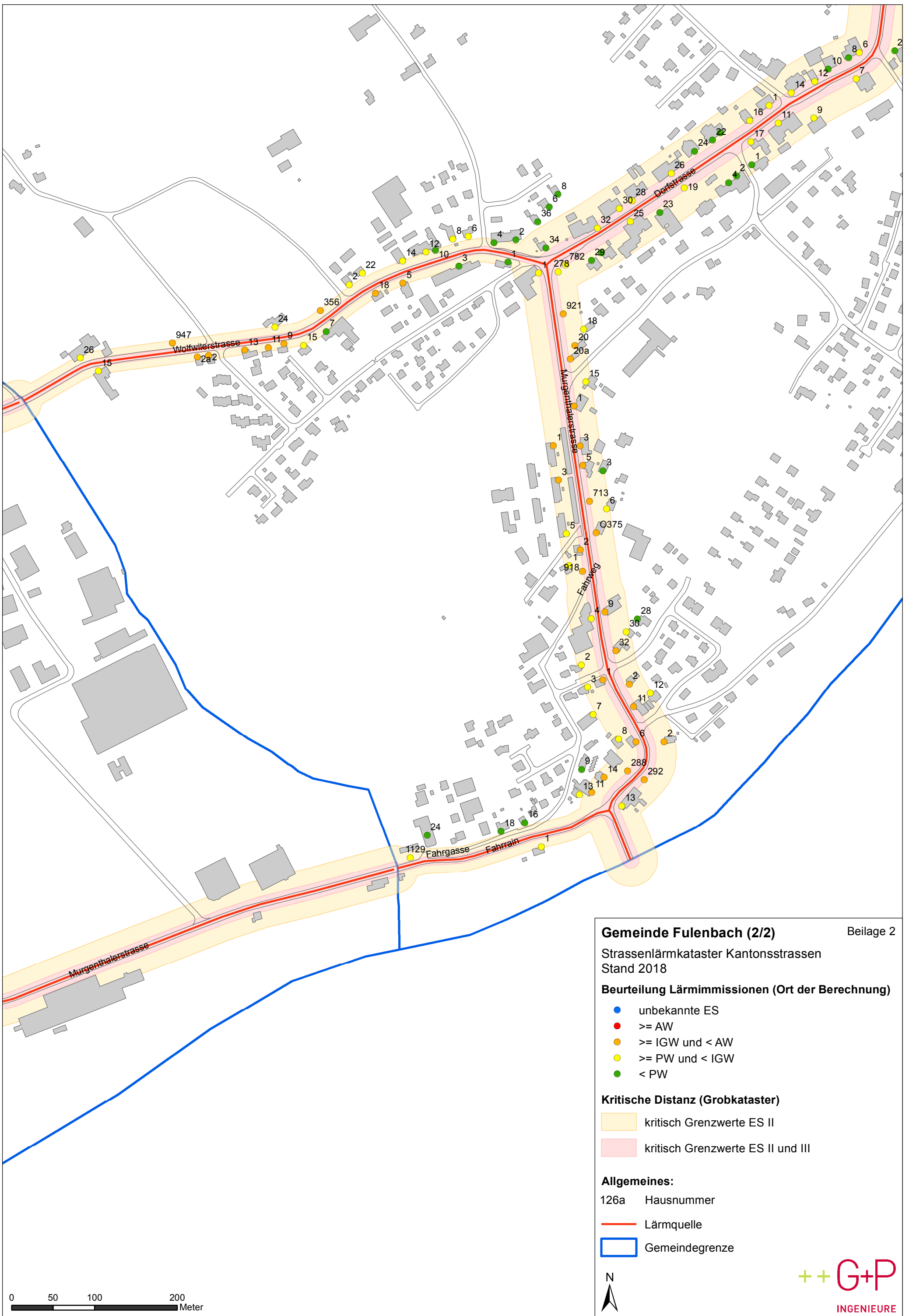
Kritische Distanz (Grobkataster)

- kritisch Grenzwerte ES II
- kritisch Grenzwerte ES II und III

Allgemeines:

- 126a Hausnummer
- Lärmquelle
- Gemeindegrenze





Gemeinde Füllenbach (2/2) Beilage 2

Strassenlärmkataster Kantonsstrassen
Stand 2018

Beurteilung Lärmimmissionen (Ort der Berechnung)

- unbekannte ES
- \geq AW
- \geq IGW und $<$ AW
- \geq PW und $<$ IGW
- $<$ PW

Kritische Distanz (Grobkataster)

- kritisch Grenzwerte ES II
- kritisch Grenzwerte ES II und III

Allgemeines:

- 126a Hausnummer
- Lärmquelle
- Gemeindegrenze

