

**Amt für Verkehr und Tiefbau**  
Strassenbau

Rötihof, Werkhofstrasse 65  
4509 Solothurn  
Telefon 032 627 26 33  
Telefax 032 627 76 94  
avt@bd.so.ch  
www.avt.so.ch

## **Strassenlärmkataster Gretzenbach Stand 2018**

Amt für Verkehr und Tiefbau des Kantons Solothurn in Zusammenarbeit mit  
Grolimund + Partner AG, Schachenstrasse 5, 4543 Deitingen

23.07.18

## 1. Zweck des Strassenlärmkatasters

Gemäss Art. 37 der Lärmschutz-Verordnung LSV ist der Kanton verpflichtet für seine Strassen einen Lärmkataster zu führen und diesen periodisch zu aktualisieren. Das vorliegende Dossier beinhaltet den Auszug des Katasters für Ihre Gemeinde.

Für den Kataster wurden die Lärmbelastungen hochgerechnet auf das Jahr 2018. Als Grundlage dienten Daten aus Lärmsanierungsprojekten. Falls keine oder nur sehr alte Daten aus Lärmsanierungsprojekten vorhanden sind, wurden Daten aus dem Lärmkataster 2010 verwendet.

Der Lärmbelastungskataster dient folgenden Zwecken:

- a) Übersicht über die Lärmbelastungen entlang der National- und Kantonsstrassen
- b) Auskunftserteilung an Private
- c) Feststellung der Sanierungspflicht und der Prioritäten
- d) Beurteilung von Baugesuchen in lärmbelasteten Gebieten
- e) Beurteilung von Neueinzonungen und Erschliessungen unüberbauter Grundstücke in lärmbelasteten Gebieten.

## 2. Erläuterungen zu Tabelle und Plan

### 2.1 Lärmbelastungstabelle Kantonsstrassen (Beilage 1)

Die Beilage 1 enthält eine Liste all jener Liegenschaften, für welche im Kataster die Lärmbelastungen berechnet wurden. Die Liste ist alphabetisch nach der Adresse geordnet und enthält folgende Informationen:

- Adresse und Hausnummer zur Identifikation der Liegenschaft im Belastungsplan in der Beilage 2
- Objekt-Nummer als Bezug zu allenfalls vorhandenen Lärmsanierungsprojekten
- Parzellen-Nummer soweit vorhanden
- Empfindlichkeitsstufe gemäss dem Zonenplan der Gemeinde (Stand zum Zeitpunkt der Lärmsanierung)
- Die Immissionsgrenzwerte (IGW) gemäss der Lärmschutz-Verordnung (LSV) für die Tag- und Nachtperiode in Dezibel.

Empfindlichkeitsstufe	Planungswert		Immissionsgrenzwert		Alarmwert	
	Tag	Nacht	Tag	Nacht	Tag	Nacht
<b>II</b>	55	45	60	50	70	65
<b>III</b>	60	50	65	55	70	65
<b>IV</b>	65	55	70	60	75	70

Belastungsgrenzwerte für Strassenverkehrslärm nach Lärmschutzverordnung (LSV) Anhang 3






Für Räume in Betrieben in den Empfindlichkeitsstufen I, II und III gelten um 5 dBA höhere Planungs- und Immissionsgrenzwerte.

- Lärmbelastung im Ist-Zustand, gültig für den Verkehr 2018, als Beurteilungspegel Lr Tag und Lr Nacht in Dezibel.
- Immissionsgrenzwert-Überschreitung (IGW-Ü) tags und nachts in Dezibel, soweit vorhanden.
- Alarmwert-Überschreitung (AW-Ü) tags und nachts in Dezibel, soweit vorhanden.

Der Einfluss ungenauer Verkehrsdaten auf die Lärmbelastungen ist relativ gering. So bewirkt eine um 30% grössere Verkehrsmenge nur eine Lärmzunahme um 1 dBA. Eine Verdoppelung der Verkehrsmenge entspricht einer Erhöhung um 3 dBA.

## 2.2 Lärmbelastungsplan Kantonsstrassen (Beilage 2)

Im Belastungsplan (Beilage 2) sind die Beurteilungen beim jeweiligen Berechnungspunkt mit farbigen Symbolen wie folgt dargestellt:

	≥ Alarmwert	Alarmwert überschritten
	≥ IGW und <AW	Immissionsgrenzwert überschritten, Alarmwert eingehalten
	≥ PW und <IGW	Planungswert überschritten, Immissionsgrenzwert eingehalten
	< PW	Planungswerte eingehalten
	Unbekannte ES	Unbekannte Lärm-Empfindlichkeitsstufe



AW Alarmwert

IGW Immissionsgrenzwert

ES Lärm-Empfindlichkeitsstufen (ES II bis IV)

Mit einer roten Linie sind die mitberücksichtigten Lärmquellen dargestellt (Kantonsstrassen). Dargestellt ist der Gesamtlärm entlang der Kantonsstrassen. Berücksichtigt sind auch Nationalstrassen, falls sie wesentlich zur Lärmbelastung beitragen. Gemeinde- und Privatstrassen sind nicht mitberücksichtigt, weil der Kanton zu diesen keine Grundlagedaten besitzt.

Mit farbigen Bändern sind die maximalen, kritischen Immissionsbereiche dargestellt, in denen Überschreitungen der Immissionsgrenzwerte möglich sind (ermittelt mit Abstandsdämpfung).

	kritisch Grenzwerte ES II	In der Empfindlichkeitsstufe II könnten die Immissionsgrenzwerte überschritten sein
	kritisch Grenzwerte ES II und III	In der Empfindlichkeitsstufe II und III könnten die Immissionsgrenzwerte überschritten sein

## 3. Aufgaben der Behörden

### 3.1 Aufgaben des Kantons und des Bundes (ASTRA)

- Erstellung und periodische Aktualisierung des Lärmbelastungskatasters entlang der Kantonsstrassen (AVT) und der Nationalstrassen (ASTRA)
- Auskünfte an Interessierte über die Lärmbelastungen entlang der Kantonsstrassen (AVT) und der Nationalstrassen (ASTRA)
- Beurteilung der Lärmbelastungen. Ist der Immissionsgrenzwert tags und/oder nachts überschritten und wurde für den betreffenden Strassenabschnitt nicht bereits ein Lärmsanierungsprojekt realisiert, ist der Strasseneigentümer sanierungspflichtig.
- Der Kanton prüft bei Baubewilligungen in lärmbelasteten Gebieten, bei neuen Einzonungen und bei der Erschliessung von Bauzonen welche nach dem 1.1 1985 eingezont wurden die Einhaltung der Vorschriften der Lärmschutz-Verordnung.

### 3.2 Aufgaben der Gemeinde

#### 3.2.1 Auskünfte

Die Gemeinde kann Interessierten auf Anfrage hin die Inhalte des vorliegenden Dossiers mitteilen, z.B. Belastungen (Lr tags, Lr nachts), Grenzwerte und die Beurteilung (Ausmass von IGW- bzw. AW-Überschreitungen). Dabei empfehlen wir zu prüfen, ob die Empfindlichkeitsstufen-Zuordnung der rechtsgültigen Planung entspricht.

### 3.2.2 Beurteilung von Baugesuchen in lärmbelasteten Gebieten

Nach Art. 31 der LSV dürfen Baubewilligungen nur erteilt werden, wenn die Immissionsgrenzwerte eingehalten sind. Dies gilt für Neubauten sowie baubewilligungspflichtigen Umbauten und Nutzungsänderungen.

Sind an einer Liegenschaft (oder einer Nachbarliegenschaft des Bauvorhabens in etwa der gleichen Lage) die Immissionsgrenzwerte (IGW) überschritten oder liegt das Bauvorhaben im farblich dargestellten kritischen Immissionsbereich (Beilage 2), muss die Gemeinde zum Baugesuch einen Aussenlärm-Nachweis verlangen, aus dem hervorgeht mit welchen Massnahmen die IGW eingehalten werden können, welche Anforderungen sich an die Schalldämmung der Gebäudehülle ergeben und mit welchen Konstruktionen diese erreicht werden können. Wir empfehlen den Nachweis dem Kanton (AVT, Abteilung Strassenbau, Lärm- und Schallschutz) vor der Erteilung der Baubewilligung zur Kontrolle und Stellungnahme einzureichen. Sofern eine Ausnahmegewilligung nötig ist, muss der Nachweis zwingend dem Amt für Umwelt, Abteilung Luft / Lärm eingereicht werden.

Die Vollzugshilfe „Anforderungen an Bauzonen und Baubewilligungen in lärmbelasteten Gebieten“ des Cercle Bruit enthält alle wichtigen Informationen zu diesem Thema ([www.cerlebruit.ch](http://www.cerlebruit.ch)).

### 3.2.3 Neue Bauzonen und Erschliessung neuer Grundstücke

Neue Zonen für Gebäude mit lärmempfindlichen Nutzungen dürfen nur soweit ausgeschieden werden, als die Planungswerte (PW) nicht überschritten sind, oder diese durch geeignete Massnahmen eingehalten werden können.

Am 1.1.1985 noch nicht erschlossene Bauzonen für Gebäude mit lärmempfindlichen Nutzungen dürfen nur soweit erschlossen werden, als die Planungswerte (PW) nicht überschritten sind, oder diese durch geeignete Massnahmen eingehalten werden können.

Bei neuen Einzonungen und Erschliessungen von nach dem 1.1.1985 eingezonten Grundstücken muss die Gemeinde allfällige Lärmauflagen frühzeitig mit dem Amt für Umwelt, Abteilung Luft / Lärm klären.

## Kontakt

Für weitere Auskünfte und Informationen stehen Ihnen folgende Fachstellen zur Verfügung. Diese nehmen auch gerne Anregungen und Hinweise entgegen.

Amt für Verkehr und Tiefbau (AVT)  
Abteilung Strassenbau  
Lärm- und Schallschutz  
Rötihof, Werkhofstrasse 65  
4509 Solothurn

Amt für Umwelt (AfU)  
Abteilung Luft / Lärm  
Werkhofstrasse 5  
4509 Solothurn

Herr Rolf Müller, Tel. 032 627 27 59

Herr Martin Stocker, Tel. 032 627 26 60

Das vorliegende Dossier wurde erstellt in Zusammenarbeit mit:

Grolimund + Partner AG, Schachenstrasse 5, 4543 Deitingen  
Nicole Lüthi-Freuler und Christa Stephan, Tel. 032 614 01 41

**Lärmbelastung an Kantonsstrassen**
**Gemeinde Gretzenbach**

Beilage 1

Adresse	Objekt Nr.	Parz. Nr.	ES	Grenzwerte				IST-Zustand (2018)					
				IGW		AW		Lr		IGW-Ü		AW-Ü	
				T	N	T	N	T	N	T	N	T	N
Am Stalden 4	165	227	II	60	50	70	65	65	51	5	1	-	-
Am Stalden 6	166	226	II	60	50	70	65	66	52	6	2	-	-
Am Stalden 8	167	1061	II	60	50	70	65	64	51	4	1	-	-
Am Stalden 9	169	219	II	60	50	70	65	66	53	6	3	-	-
Bodenackerstrasse 1	136	1408	IV	70	60	75	70	69	59	-	-	-	-
Bodenackerstrasse 7	135	242	IV	70	60	75	70	65	55	-	-	-	-
Bodenackerstrasse 11	134	245	IIIB	70	60	70	65	69	60	-	-	-	-
Ettenburgstrasse 2	168	222	II	60	50	70	65	64	50	4	-	-	-
Gimmermehstrasse 1	41	412	III	65	55	70	65	62	51	-	-	-	-
Gimmermehstrasse 3	40	1390	III	65	55	70	65	61	50	-	-	-	-
Gimmermehstrasse 5	39	1389	III	65	55	70	65	60	48	-	-	-	-
Gimmermehstrasse 7	38	1388	III	65	55	70	65	57	46	-	-	-	-
Grabackerweg 1	91	961	III	65	55	70	65	66	54	1	-	-	-
Grabackerweg 2	92	1608	III	65	55	70	65	65	54	-	-	-	-
Grabackerweg 3	159	1578	II	60	50	70	65	57	46	-	-	-	-
Grabackerweg 4	93	1607	III	65	55	70	65	57	45	-	-	-	-
Güterstrasse 2	131		IIIB	70	60	70	65	68	59	-	-	-	-
Hasengasse 1	109	845	III	65	55	70	65	63	49	-	-	-	-
Hasengasse 3	110	1006	II	60	50	70	65	67	51	7	1	-	-
Hasengasse 5	162	783	II	60	50	70	65	60	47	-	-	-	-
Hasengasse 6	164	996	II	60	50	70	65	62	49	2	-	-	-
Hasengasse 9	163	782	II	60	50	70	65	65	51	5	1	-	-
Heuelstrasse 1	61	1534	III	65	55	70	65	65	53	-	-	-	-
Heuelstrasse 6	64	618	III	65	55	70	65	53	41	-	-	-	-
Heuelstrasse 1a	62	1535	II	60	50	70	65	60	48	-	-	-	-
Im Grund 6	498		II	60	50	70	65	0	0	-	-	-	-
Im Grund 8	149	1406	II	60	50	70	65	60	50	-	-	-	-
Im Grund 20	146	959	III	65	55	70	65	63	54	-	-	-	-
Jöriweg 3	496		II	60	50	70	65	0	0	-	-	-	-
Kohlschwärzistrasse 3	151	1292	II	60	50	70	65	58	46	-	-	-	-
Kohlschwärzistrasse 4	80	464	III	65	55	70	65	59	47	-	-	-	-
Köllikerstrasse 38	112	986	III	65	55	70	65	60	46	-	-	-	-
Köllikerstrasse 40	111	986	III	65	55	70	65	66	51	1	-	-	-
Köllikerstrasse 41	27	997	II	60	50	70	65	59	47	-	-	-	-
Köllikerstrasse 42	107	898	III	65	55	70	65	64	52	-	-	-	-
Köllikerstrasse 44	106	899	III	65	55	70	65	64	52	-	-	-	-
Köllikerstrasse 45	28	1064	III	65	55	70	65	62	51	-	-	-	-
Köllikerstrasse 46	105	900	III	65	55	70	65	63	52	-	-	-	-
Köllikerstrasse 48	104	901	III	65	55	70	65	63	52	-	-	-	-
Köllikerstrasse 50	103	902	III	65	55	70	65	64	52	-	-	-	-
Köllikerstrasse 51	29	370	III	65	55	70	65	60	48	-	-	-	-
Köllikerstrasse 52	102	903	III	65	55	70	65	64	52	-	-	-	-
Köllikerstrasse 53	30	371	III	65	55	70	65	64	52	-	-	-	-
Köllikerstrasse 54	101	904	III	65	55	70	65	64	53	-	-	-	-
Köllikerstrasse 56	100	905	III	65	55	70	65	64	53	-	-	-	-
Köllikerstrasse 58	99	911	III	65	55	70	65	64	53	-	-	-	-
Köllikerstrasse 60	98	912	III	65	55	70	65	64	53	-	-	-	-
Köllikerstrasse 62	97	913	III	65	55	70	65	65	53	-	-	-	-
Köllikerstrasse 64	96	914	III	65	55	70	65	65	53	-	-	-	-
Köllikerstrasse 66	95	915	III	65	55	70	65	65	53	-	-	-	-
Köllikerstrasse 68	94	916	III	65	55	70	65	65	53	-	-	-	-
Köllikerstrasse 76	90	492	III	65	55	70	65	62	50	-	-	-	-

**Lärmbelastung an Kantonsstrassen**
**Gemeinde Gretzenbach**

Beilage 1

Adresse	Objekt Nr.	Parz. Nr.	ES	Grenzwerte				IST-Zustand (2018)					
				IGW		AW		Lr		IGW-Ü		AW-Ü	
				T	N	T	N	T	N	T	N	T	N
Köllikerstrasse 77	34	409	II	60	50	70	65	63	52	3	2	-	-
Köllikerstrasse 78	89	1172	III	65	55	70	65	66	55	1	-	-	-
Köllikerstrasse 79	36	1126	III	65	55	70	65	64	52	-	-	-	-
Köllikerstrasse 80	87	489	III	65	55	70	65	58	46	-	-	-	-
Köllikerstrasse 81	37	1065	III	65	55	70	65	65	53	-	-	-	-
Köllikerstrasse 82	84	459	III	65	55	70	65	67	56	2	1	-	-
Köllikerstrasse 84	83	965	III	65	55	70	65	70	59	5	4	0	-
Köllikerstrasse 85	45	1056	III	65	55	70	65	63	51	-	-	-	-
Köllikerstrasse 88	82	462	III	65	55	70	65	66	55	1	-	-	-
Köllikerstrasse 90	81	1140	III	65	55	70	65	66	54	1	-	-	-
Köllikerstrasse 92	155	463	III	65	55	70	65	66	54	1	-	-	-
Köllikerstrasse 93	51	846	III	65	55	70	65	61	49	-	-	-	-
Köllikerstrasse 94	78	584	III	65	55	70	65	66	55	1	-	-	-
Köllikerstrasse 95	52	1267	III	65	55	70	65	64	53	-	-	-	-
Köllikerstrasse 97	53	1256	III	65	55	70	65	60	48	-	-	-	-
Köllikerstrasse 98	76	835	III	65	55	70	65	62	51	-	-	-	-
Köllikerstrasse 99	54	1115	III	65	55	70	65	62	51	-	-	-	-
Köllikerstrasse 101	55	586	III	65	55	70	65	61	50	-	-	-	-
Köllikerstrasse 102	75	579	III	65	55	70	65	68	56	3	1	-	-
Köllikerstrasse 104	74	1469	III	65	55	70	65	64	53	-	-	-	-
Köllikerstrasse 106	73	575	III	65	55	70	65	68	57	3	2	-	-
Köllikerstrasse 107	56	977	III	65	55	70	65	64	52	-	-	-	-
Köllikerstrasse 108	72	1063	III	65	55	70	65	64	52	-	-	-	-
Köllikerstrasse 109	58	1003	III	65	55	70	65	59	48	-	-	-	-
Köllikerstrasse 111	59	842	III	65	55	70	65	68	56	3	1	-	-
Köllikerstrasse 114	71	574	III	65	55	70	65	67	56	2	1	-	-
Köllikerstrasse 116	70	1101	III	65	55	70	65	65	53	-	-	-	-
Köllikerstrasse 119	65	1007	III	65	55	70	65	66	55	1	-	-	-
Köllikerstrasse 120	69	1351	III	65	55	70	65	63	51	-	-	-	-
Köllikerstrasse 121	66	1500	III	65	55	70	65	63	52	-	-	-	-
Köllikerstrasse 122	68	788	III	65	55	70	65	66	55	1	-	-	-
Köllikerstrasse 123	67	625	III	65	55	70	65	69	58	4	3	-	-
Oltnerstrasse 3	122	1005	III	65	55	70	65	70	61	5	6	0	-
Oltnerstrasse 3b	120	1005	III	65	55	70	65	66	56	1	1	-	-
Oltnerstrasse 5	137	971	III	65	55	70	65	72	62	7	7	2	-
Oltnerstrasse 6	132	246	III	65	55	70	65	68	58	3	3	-	-
Oltnerstrasse 11	138	909	III	65	55	70	65	73	64	8	9	3	-
Oltnerstrasse 13	139	250	III	65	55	70	65	70	61	5	6	0	-
Oltnerstrasse 15	140	818	III	65	55	70	65	67	58	2	3	-	-
Oltnerstrasse 19	141	211	III	65	55	70	65	67	57	2	2	-	-
Oltnerstrasse 20	129	208	III	65	55	70	65	71	62	6	7	1	-
Oltnerstrasse 21	142	212	III	65	55	70	65	71	62	6	7	1	-
Oltnerstrasse 23	145	214	III	65	55	70	65	73	63	8	8	3	-
Oltnerstrasse 24	128	173	III	65	55	70	65	70	61	5	6	0	-
Oltnerstrasse 30	126	137	III	65	55	70	65	69	60	4	5	-	-
Oltnerstrasse 32	125	136	III	65	55	70	65	68	59	3	4	-	-
Oltnerstrasse 34	124	1869	IIIB	70	60	70	65	66	57	-	-	-	-
Oltnerstrasse 40	123	1071	III	65	55	70	65	67	58	2	3	-	-
Parz. 459	173	459	III	65	55	70	65	66	57	1	2	-	-
Parz. 1062	171	1062	III	65	55	70	65	67	58	2	3	-	-
Parz. 1120	172	1120	III	65	55	70	65	66	56	1	1	-	-
Parz. 1324	170	1324	III	65	55	70	65	66	57	1	2	-	-

**Lärmbelastung an Kantonsstrassen**
**Gemeinde Gretzenbach**

Beilage 1

Adresse	Objekt Nr.	Parz. Nr.	ES	Grenzwerte				IST-Zustand (2018)					
				IGW		AW		Lr		IGW-Ü		AW-Ü	
				T	N	T	N	T	N	T	N	T	N
Parz. 1361	174	1361	III	65	55	70	65	67	58	2	3	-	-
Parz. 1859	175	1859	III	65	55	70	65	66	57	1	2	-	-
Schulstrasse 1	31	778	III	65	55	70	65	67	56	2	1	-	-
Schulstrasse 2	32	409	II	60	50	70	65	58	47	-	-	-	-
Schulstrasse 3	160	798	II	60	50	70	65	56	45	-	-	-	-
Schulstrasse 6	33	409	II	60	50	70	65	58	47	-	-	-	-
Schumacheracker 2	42	1034	III	65	55	70	65	64	53	-	-	-	-
Schumacheracker 3	44	1113	II	60	50	70	65	54	43	-	-	-	-
Schumacheracker 4	43	1099	III	65	55	70	65	63	53	-	-	-	-
Schumacheracker 5	157	1130	II	60	50	70	65	53	41	-	-	-	-
Schumacheracker 7a	156	1132	II	60	50	70	65	56	44	-	-	-	-
Schwendiweg 2	50	1418	III	65	55	70	65	58	47	-	-	-	-
Schwendiweg 3	152	1688	III	65	55	70	65	65	53	-	-	-	-
Schwendiweg 5	153	1417	III	65	55	70	65	65	54	-	-	-	-
Schwendiweg 7	154	1687	III	65	55	70	65	58	46	-	-	-	-
Schwendiweg 9	49	457	III	65	55	70	65	58	47	-	-	-	-
Schwendiweg 9a	47	457	II	60	50	70	65	54	42	-	-	-	-
Steinlen 1	127	139	III	65	55	70	65	68	59	3	4	-	-
Steinlen 4	148	1350	III	65	55	70	65	61	52	-	-	-	-
Täliweg 1	88	1135	III	65	55	70	65	64	53	-	-	-	-
Thalmatt 1	158	1774	III	65	55	70	65	62	50	-	-	-	-
Thalmatt 2	85	1089	III	65	55	70	65	64	53	-	-	-	-
Thalmatt 4	86	1672	III	65	55	70	65	55	43	-	-	-	-
Unterdorf 1	497		II	60	50	70	65	0	0	-	-	-	-
Unterdorf 5	144	213	III	65	55	70	65	64	54	-	-	-	-
Unterdorf 10	143	1320	II	60	50	70	65	60	51	-	1	-	-
Unterdorf 12	150		II	60	50	70	65	60	51	-	1	-	-

Legende:	Objekt Nr.	Referenznummer in Lärmsanierungsprojekt
	ES	Empfindlichkeitsstufe
	IGW	Immissionsgrenzwert
	AW	Alarmwert
	T / N	Tags / Nachts
	Lr	Beurteilungspegel
	IGW-Ü / AW-Ü	Immissionsgrenzwert- / Alarmwert - Überschreitung

Beurteilung Lärmimmissionen (Ort der Berechnung)

- unbekannte ES
- $\geq$  AW
- $\geq$  IGW und  $<$  AW
- $\geq$  PW und  $<$  IGW
- $<$  PW

Kritische Distanz (Grobkataster)

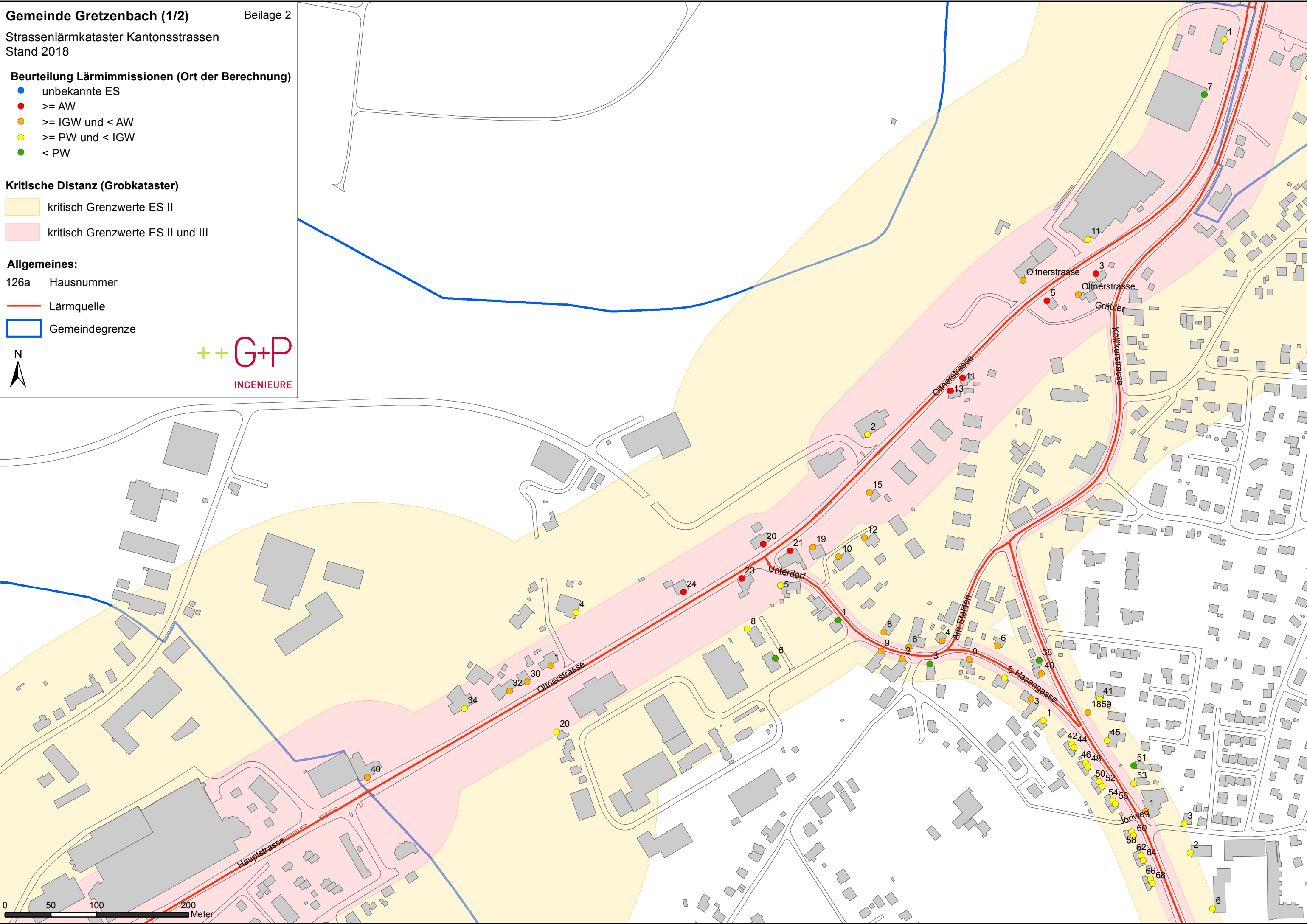
- kritisch Grenzwerte ES II
- kritisch Grenzwerte ES II und III

Allgemeines:

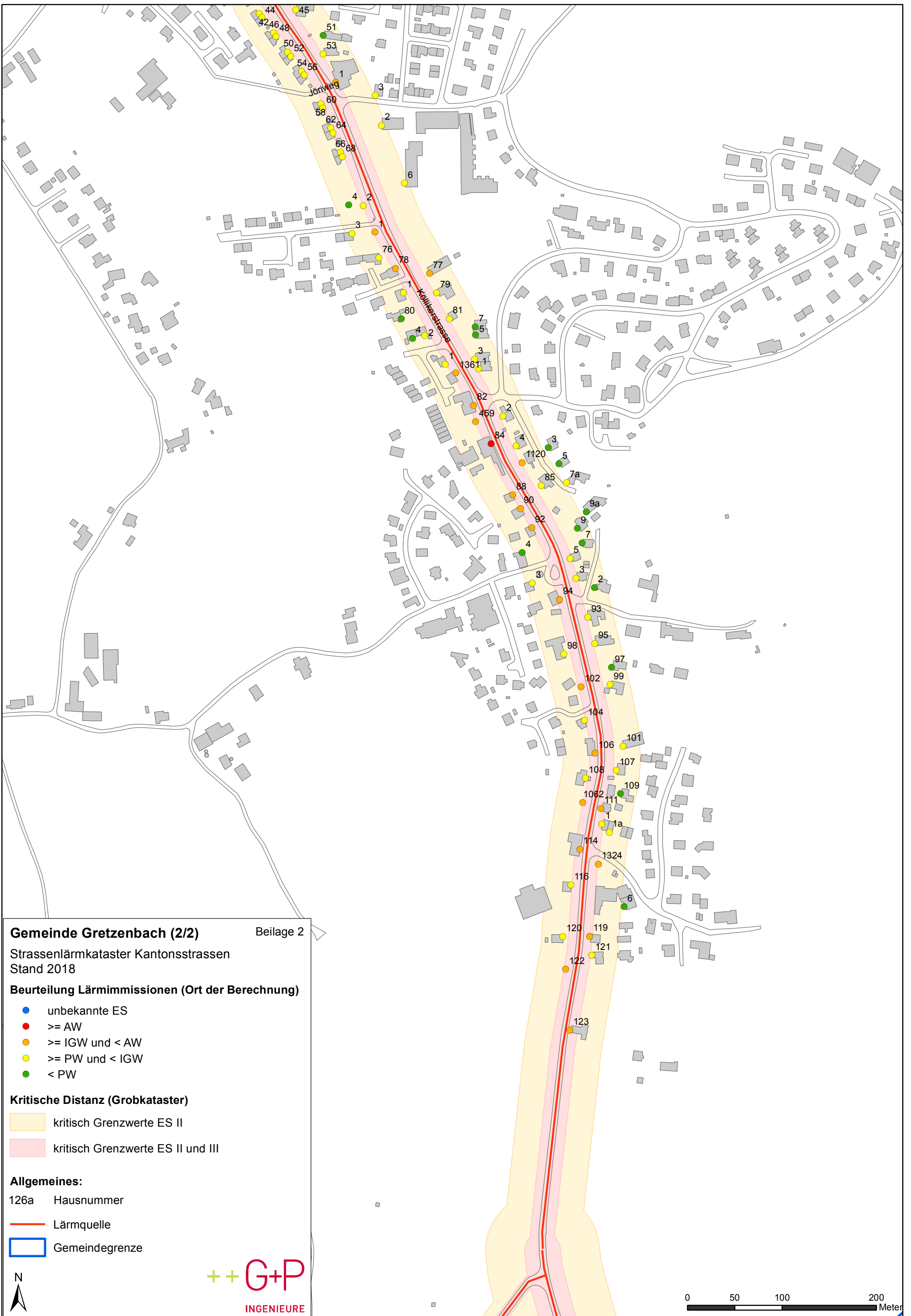
126a Hausnummer

— Lärmquelle

Gemeindegrenze







**Gemeinde Gretzenbach (2/2)**

Beilage 2

Strassenlärmkataster Kantonsstrassen  
Stand 2018

**Beurteilung Lärmimmissionen (Ort der Berechnung)**

- unbekannte ES
- $\geq$  AW
- $\geq$  IGW und  $<$  AW
- $\geq$  PW und  $<$  IGW
- $<$  PW

**Kritische Distanz (Grobkataster)**

- kritisch Grenzwerte ES II
- kritisch Grenzwerte ES II und III

**Allgemeines:**

- 126a Hausnummer
- Lärmquelle
- Gemeindegrenze

