

Amt für Verkehr und Tiefbau
Strassenbau

IIIIII KANTON **solothurn**

Rötihof, Werkhofstrasse 65
4509 Solothurn
Telefon 032 627 26 33
Telefax 032 627 76 94
avt@bd.so.ch
www.avt.so.ch

Strassenlärmkataster Gunzgen Stand 2018

Amt für Verkehr und Tiefbau des Kantons Solothurn in Zusammenarbeit mit
Grolimund + Partner AG, Schachenstrasse 5, 4543 Deitingen

19.07.2018

1. Zweck des Strassenlärmkatasters

Gemäss Art. 37 der Lärmschutz-Verordnung LSV ist der Kanton verpflichtet für seine Strassen einen Lärmkataster zu führen und diesen periodisch zu aktualisieren. Das vorliegende Dossier beinhaltet den Auszug des Katasters für Ihre Gemeinde.

Für den Kataster wurden die Lärmbelastungen hochgerechnet auf das Jahr 2018. Als Grundlage dienten Daten aus Lärmsanierungsprojekten. Falls keine oder nur sehr alte Daten aus Lärmsanierungsprojekten vorhanden sind, wurden Daten aus dem Lärmkataster 2010 verwendet.

Der Lärmbelastungskataster dient folgenden Zwecken:

- a) Übersicht über die Lärmbelastungen entlang der National- und Kantonsstrassen
- b) Auskunftserteilung an Private
- c) Feststellung der Sanierungspflicht und der Prioritäten
- d) Beurteilung von Baugesuchen in lärmbelasteten Gebieten
- e) Beurteilung von Neueinzonungen und Erschliessungen unüberbauter Grundstücke in lärmbelasteten Gebieten.

2. Erläuterungen zu Tabelle und Plan

2.1 Lärmbelastungstabelle Kantonsstrassen (Beilage 1)

Die Beilage 1 enthält eine Liste all jener Liegenschaften, für welche im Kataster die Lärmbelastungen berechnet wurden. Die Liste ist alphabetisch nach der Adresse geordnet und enthält folgende Informationen:

- Adresse und Hausnummer zur Identifikation der Liegenschaft im Belastungsplan in der Beilage 2
- Objekt-Nummer als Bezug zu allenfalls vorhandenen Lärmsanierungsprojekten
- Parzellen-Nummer soweit vorhanden
- Empfindlichkeitsstufe gemäss dem Zonenplan der Gemeinde (Stand zum Zeitpunkt der Lärmsanierung)
- Die Immissionsgrenzwerte (IGW) gemäss der Lärmschutz-Verordnung (LSV) für die Tag- und Nachtperiode in Dezibel.

Empfindlichkeitsstufe	Planungswert		Immissionsgrenzwert		Alarmwert	
	Tag	Nacht	Tag	Nacht	Tag	Nacht
II	55	45	60	50	70	65
III	60	50	65	55	70	65
IV	65	55	70	60	75	70

Belastungsgrenzwerte für Strassenverkehrslärm nach Lärmschutzverordnung (LSV) Anhang 3






Für Räume in Betrieben in den Empfindlichkeitsstufen I, II und III gelten um 5 dBA höhere Planungs- und Immissionsgrenzwerte.

- Lärmbelastung im Ist-Zustand, gültig für den Verkehr 2018, als Beurteilungspegel Lr Tag und Lr Nacht in Dezibel.
- Immissionsgrenzwert-Überschreitung (IGW-Ü) tags und nachts in Dezibel, soweit vorhanden.
- Alarmwert-Überschreitung (AW-Ü) tags und nachts in Dezibel, soweit vorhanden.

Der Einfluss ungenauer Verkehrsdaten auf die Lärmbelastungen ist relativ gering. So bewirkt eine um 30% grössere Verkehrsmenge nur eine Lärmzunahme um 1 dBA. Eine Verdoppelung der Verkehrsmenge entspricht einer Erhöhung um 3 dBA.

2.2 Lärmbelastungsplan Kantonsstrassen (Beilage 2)

Im Belastungsplan (Beilage 2) sind die Beurteilungen beim jeweiligen Berechnungspunkt mit farbigen Symbolen wie folgt dargestellt:

	≥ Alarmwert	Alarmwert überschritten
	≥ IGW und <AW	Immissionsgrenzwert überschritten, Alarmwert eingehalten
	≥ PW und <IGW	Planungswert überschritten, Immissionsgrenzwert eingehalten
	< PW	Planungswerte eingehalten
	Unbekannte ES	Unbekannte Lärm-Empfindlichkeitsstufe



AW Alarmwert

IGW Immissionsgrenzwert

ES Lärm-Empfindlichkeitsstufen (ES II bis IV)

Mit einer roten Linie sind die mitberücksichtigten Lärmquellen dargestellt (Kantonsstrassen). Dargestellt ist der Gesamtlärm entlang der Kantonsstrassen. Berücksichtigt sind auch Nationalstrassen, falls sie wesentlich zur Lärmbelastung beitragen. Gemeinde- und Privatstrassen sind nicht mitberücksichtigt, weil der Kanton zu diesen keine Grundlagedaten besitzt.

Mit farbigen Bändern sind die maximalen, kritischen Immissionsbereiche dargestellt, in denen Überschreitungen der Immissionsgrenzwerte möglich sind (ermittelt mit Abstandsdämpfung).

	kritisch Grenzwerte ES II	In der Empfindlichkeitsstufe II könnten die Immissionsgrenzwerte überschritten sein
	kritisch Grenzwerte ES II und III	In der Empfindlichkeitsstufe II und III könnten die Immissionsgrenzwerte überschritten sein


2.3 Lärmbelastungstabelle Nationalstrassen (Beilage 3)

Die Beilage 3 enthält eine Liste all jener Liegenschaften, für welche im Auftrag des ASTRA (Bundesamt für Strassen) die Lärmbelastungen berechnet wurden. Die Informationen stammen aus der Datenabgabe des ASTRA an die Kantone per Ende 2017. Sie beziehen sich auf den angegebenen IST-Zustand (Spalte „Jahr“). Die Werte beschränken sich auf den Nationalstrassenlärm, alle anderen Strassen sind nicht berücksichtigt.

2.4 Lärmbelastungsplan Nationalstrassen (Beilage 4)

Im Belastungsplan (Beilage 4) sind die Beurteilungen mit farbigen Symbolen pro Gebäude dargestellt (nicht am Ort der Berechnung). Die Informationen stammen aus der Datenabgabe des ASTRA an die Kantone per Ende 2017. Sie beziehen sich auf das in der Tabelle (Beilage 3) angegebene Jahr. Dargestellt ist der Nationalstrassenlärm, alle anderen Strassen sind nicht berücksichtigt.

Mit einem farbigen Band ist der Untersuchungsperimeter des ASTRA dargestellt. Dieser umfasst den Bereich mit Lärmbelastungen bis zum Immissionsgrenzwert - 5 dBA durch die Nationalstrasse.

	Einflussbereich Nationalstrassen	Untersuchungsperimeter ASTRA
---	----------------------------------	------------------------------

3. Aufgaben der Behörden

3.1 Aufgaben des Kantons und des Bundes (ASTRA)

- Erstellung und periodische Aktualisierung des Lärmbelastungskatasters entlang der Kantonsstrassen (AVT) und der Nationalstrassen (ASTRA)
- Auskünfte an Interessierte über die Lärmbelastungen entlang der Kantonsstrassen (AVT) und der Nationalstrassen (ASTRA)
- Beurteilung der Lärmbelastungen. Ist der Immissionsgrenzwert tags und/oder nachts überschritten und wurde für den betreffenden Strassenabschnitt nicht bereits ein Lärmsanierungsprojekt realisiert, ist der Strasseneigentümer sanierungspflichtig.
- Der Kanton prüft bei Baubewilligungen in lärmbelasteten Gebieten, bei neuen Einzonungen und bei der Erschliessung von Bauzonen welche nach dem 1.1.1985 eingezont wurden die Einhaltung der Vorschriften der Lärmschutz-Verordnung.

3.2 Aufgaben der Gemeinde

3.2.1 Auskünfte

Die Gemeinde kann Interessierten auf Anfrage hin die Inhalte des vorliegenden Dossiers mitteilen, z.B. Belastungen (Lr tags, Lr nachts), Grenzwerte und die Beurteilung (Ausmass von IGW- bzw. AW-Überschreitungen). Dabei empfehlen wir zu prüfen, ob die Empfindlichkeitsstufen-Zuordnung der rechtsgültigen Planung entspricht.

3.2.2 Beurteilung von Baugesuchen in lärmbelasteten Gebieten

Nach Art. 31 der LSV dürfen Baubewilligungen nur erteilt werden, wenn die Immissionsgrenzwerte eingehalten sind. Dies gilt für Neubauten sowie baubewilligungspflichtigen Umbauten und Nutzungsänderungen.

Sind an einer Liegenschaft (oder einer Nachbarliegenschaft des Bauvorhabens in etwa der gleichen Lage) die Immissionsgrenzwerte (IGW) überschritten oder liegt das Bauvorhaben im farbig dargestellten kritischen Immissionsbereich (Beilage 2), muss die Gemeinde zum Baugesuch einen Aussenlärm-Nachweis verlangen, aus dem hervorgeht mit welchen Massnahmen die IGW eingehalten werden können, welche Anforderungen sich an die Schalldämmung der Gebäudehülle ergeben und mit welchen Konstruktionen diese erreicht werden können. Wir empfehlen den Nachweis dem Kanton (AVT, Abteilung Strassenbau, Lärm- und Schallschutz) vor der Erteilung der Baubewilligung zur Kontrolle und Stellungnahme einzureichen. Sofern eine Ausnahmewilligung nötig ist, muss der Nachweis zwingend dem Amt für Umwelt, Abteilung Luft / Lärm eingereicht werden.

Für Baubewilligungen im kritischen Immissionsbereich der Nationalstrassen (Untersuchungsperimeter ASTRA) ist in jedem Fall die Abteilung Strassenbau, Lärm- und Schallschutz, des AVT zu informieren. Diese entscheidet im Einzelfall ob ein Aussenlärmnachweis zu erbringen ist. Die kritischen Immissionsbereiche entlang den Nationalstrassen sind aus der Beilage 4 ersichtlich.

Die Vollzugshilfe „Anforderungen an Bauzonen und Baubewilligungen in lärmbelasteten Gebieten“ des Cercle Bruit enthält alle wichtigen Informationen zu diesem Thema (www.cerlebruit.ch).

3.2.3 Neue Bauzonen und Erschliessung neuer Grundstücke

Neue Zonen für Gebäude mit lärmempfindlichen Nutzungen dürfen nur soweit ausgeschieden werden, als die Planungswerte (PW) nicht überschritten sind, oder diese durch geeignete Massnahmen eingehalten werden können.

Am 1.1.1985 noch nicht erschlossene Bauzonen für Gebäude mit lärmempfindlichen Nutzungen dürfen nur soweit erschlossen werden, als die Planungswerte (PW) nicht überschritten sind, oder diese durch geeignete Massnahmen eingehalten werden können.

Bei neuen Einzonungen und Erschliessungen von nach dem 1.1.1985 eingezonten Grundstücken muss die Gemeinde allfällige Lärmauflagen frühzeitig mit dem Amt für Umwelt, Abteilung Luft / Lärm klären.

Kontakt

Für weitere Auskünfte und Informationen stehen Ihnen folgende Fachstellen zur Verfügung. Diese nehmen auch gerne Anregungen und Hinweise entgegen.

Amt für Verkehr und Tiefbau (AVT)
Abteilung Strassenbau
Lärm- und Schallschutz
Rötihof, Werkhofstrasse 65
4509 Solothurn

Herr Rolf Müller, Tel. 032 627 27 59

Amt für Umwelt (AfU)
Abteilung Luft / Lärm
Werkhofstrasse 5
4509 Solothurn

Herr Martin Stocker, Tel. 032 627 26 60

Das vorliegende Dossier wurde erstellt in Zusammenarbeit mit:

Grolimund + Partner AG, Schachenstrasse 5, 4543 Deitingen
Nicole Lüthi-Freuler und Christa Stephan, Tel. 032 614 01 41

Lärmbelastung an Kantonsstrassen
Gemeinde Gunzgen

Beilage 1

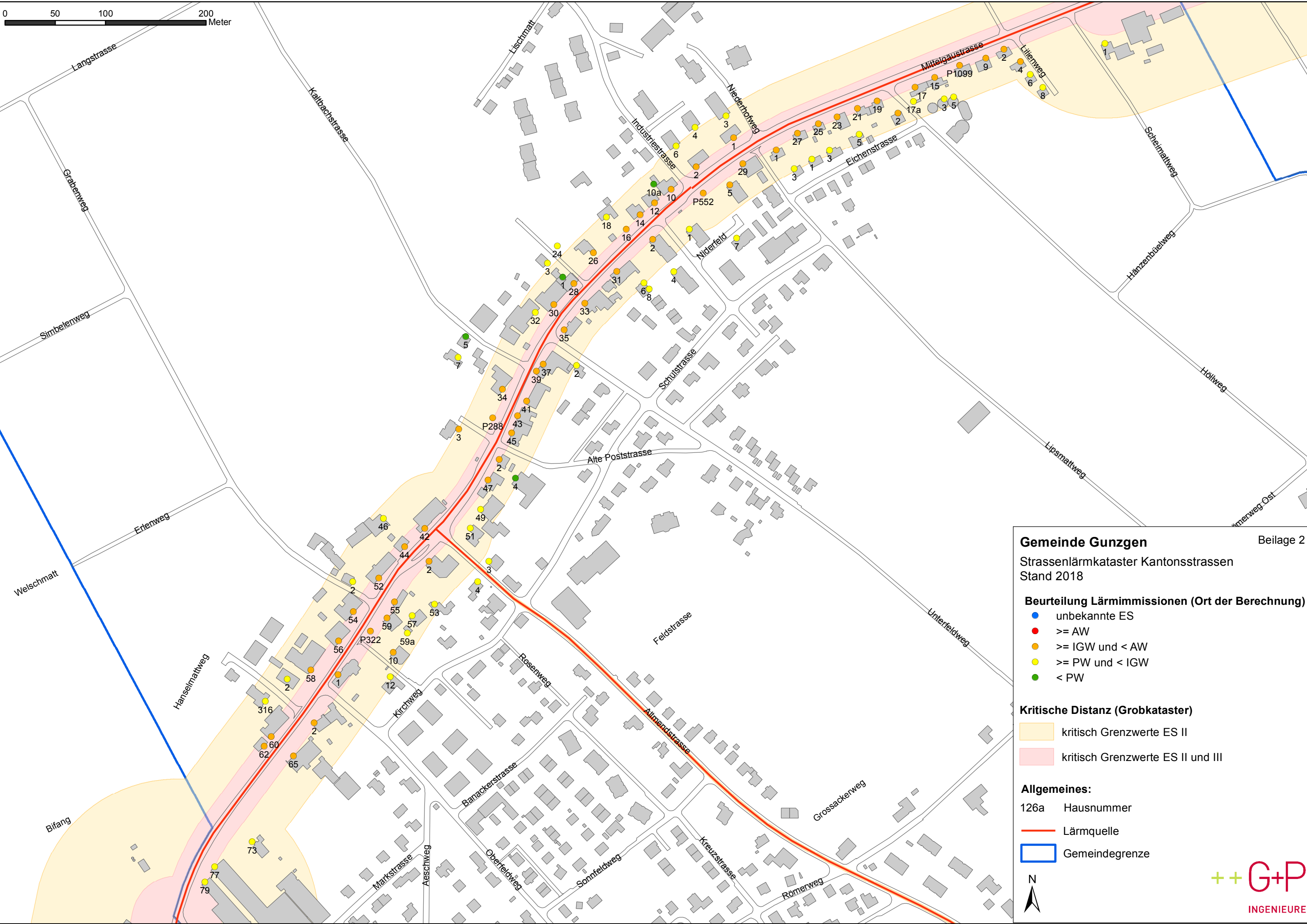
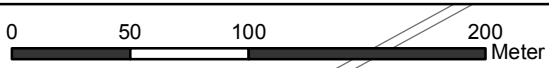
Adresse	Objekt Nr.	Parz. Nr.	ES	Grenzwerte				IST-Zustand (2018)					
				IGW		AW		Lr		IGW-Ü		AW-Ü	
				T	N	T	N	T	N	T	N	T	N
Allmendstrasse 2	473	873	III	65	55	70	65	64	57	-	2	-	-
Allmendstrasse 3	474	299	II	60	50	70	65	54	47	-	-	-	-
Allmendstrasse 4	475	1002	II	60	50	70	65	54	47	-	-	-	-
alte Poststrasse 2	505	1035	III	65	55	70	65	65	58	-	3	-	-
alte Poststrasse 4	507	1013	III	65	55	70	65	57	50	-	-	-	-
Bachweg 3	517	1121	II	60	50	70	65	60	53	-	3	-	-
Eichenstrasse 1	563	1016	II	60	50	70	65	56	49	-	-	-	-
Eichenstrasse 3	564	1089	II	60	50	70	65	56	49	-	-	-	-
Eichenstrasse 5	565	1147	II	60	50	70	65	56	49	-	-	-	-
Grabenweg 2	573	1019	III	65	55	70	65	60	53	-	-	-	-
Hanselmattweg 2	423	316	III	65	55	70	65	58	51	-	-	-	-
Hanselmattweg 316	130	396	II	60	50	70	65	56	49	-	-	-	-
Höllweg 2	592	1139	II	60	50	70	65	58	51	-	1	-	-
Höllweg 3	593	1138	II	60	50	70	65	56	49	-	-	-	-
Höllweg 5	594	1086	II	60	50	70	65	57	50	-	-	-	-
Industriestrasse 2	596	1015	III	65	55	70	65	64	57	-	2	-	-
Industriestrasse 4	598	1015	II	60	50	70	65	57	50	-	-	-	-
Industriestrasse 6	599	1015	II	60	50	70	65	56	49	-	-	-	-
Kaltbachstrasse 5	607	1519	II	60	50	70	65	52	45	-	-	-	-
Kaltbachstrasse 7	608	1518	II	60	50	70	65	54	47	-	-	-	-
Kirchweg 10	433	321	II	60	50	70	65	59	52	-	2	-	-
Kirchweg 12	432	321	II	60	50	70	65	57	50	-	-	-	-
Lilienweg 2	627	1009	III	65	55	70	65	65	58	-	3	-	-
Lilienweg 4	628	1008	II	60	50	70	65	60	53	-	3	-	-
Lilienweg 6	629	1007	II	60	50	70	65	56	49	-	-	-	-
Lilienweg 8	630	1006	II	60	50	70	65	55	48	-	-	-	-
Lipsmattweg 1	631	949	III	65	55	70	65	63	56	-	1	-	-
Lipsmattweg 3	633	975	II	60	50	70	65	55	48	-	-	-	-
Mittelgäustrasse 1	640	570	III	65	55	70	65	59	52	-	-	-	-
Mittelgäustrasse 9	643	1560	III	65	55	70	65	64	57	-	2	-	-
Mittelgäustrasse 10	644	900	III	65	55	70	65	65	58	-	3	-	-
Mittelgäustrasse 10a	645	900	III	65	55	70	65	56	49	-	-	-	-
Mittelgäustrasse 12	646	897	III	65	55	70	65	65	58	-	3	-	-
Mittelgäustrasse 14	647	895	III	65	55	70	65	65	58	-	3	-	-
Mittelgäustrasse 15	648	1104	III	65	55	70	65	65	58	-	3	-	-
Mittelgäustrasse 16	649	1094	III	65	55	70	65	65	58	-	3	-	-
Mittelgäustrasse 17	651	1010	III	65	55	70	65	64	57	-	2	-	-
Mittelgäustrasse 17a	652	1010	III	65	55	70	65	58	51	-	-	-	-
Mittelgäustrasse 18	653	1094	III	65	55	70	65	58	51	-	-	-	-
Mittelgäustrasse 19	655	999	III	65	55	70	65	65	58	-	3	-	-
Mittelgäustrasse 21	656	998	III	65	55	70	65	65	58	-	3	-	-
Mittelgäustrasse 23	658	977	III	65	55	70	65	65	58	-	3	-	-
Mittelgäustrasse 24	659	263	II	60	50	70	65	56	49	-	-	-	-
Mittelgäustrasse 25	660	974	III	65	55	70	65	65	58	-	3	-	-
Mittelgäustrasse 26	661	1096	III	65	55	70	65	64	57	-	2	-	-
Mittelgäustrasse 27	662	970	III	65	55	70	65	65	58	-	3	-	-
Mittelgäustrasse 28	663	273	III	65	55	70	65	66	59	1	4	-	-
Mittelgäustrasse 29	664	1028	III	65	55	70	65	66	59	1	4	-	-
Mittelgäustrasse 30	665	274	III	65	55	70	65	65	58	-	3	-	-
Mittelgäustrasse 31	667	1194	III	65	55	70	65	65	58	-	3	-	-
Mittelgäustrasse 32	668	281	III	65	55	70	65	62	55	-	-	-	-
Mittelgäustrasse 33	672	883	III	65	55	70	65	66	59	1	4	-	-

Lärmbelastung an Kantonsstrassen
Gemeinde Gunzgen

Beilage 1

Adresse	Objekt Nr.	Parz. Nr.	ES	Grenzwerte				IST-Zustand (2018)					
				IGW		AW		Lr		IGW-Ü		AW-Ü	
				T	N	T	N	T	N	T	N	T	N
Mittelgäustrasse 34	675	870	III	65	55	70	65	65	58	-	3	-	-
Mittelgäustrasse 35	676	1021	III	65	55	70	65	66	59	1	4	-	-
Mittelgäustrasse 37	677	893	III	65	55	70	65	65	58	-	3	-	-
Mittelgäustrasse 39	678	893	III	65	55	70	65	67	60	2	5	-	-
Mittelgäustrasse 41	679	285	III	65	55	70	65	66	59	1	4	-	-
Mittelgäustrasse 42	431	875	III	65	55	70	65	67	60	2	5	-	-
Mittelgäustrasse 43	681	990	III	65	55	70	65	66	59	1	4	-	-
Mittelgäustrasse 44	430	947	III	65	55	70	65	66	59	1	4	-	-
Mittelgäustrasse 45	683	990	III	65	55	70	65	66	59	1	4	-	-
Mittelgäustrasse 46	684	305	II	60	50	70	65	54	47	-	-	-	-
Mittelgäustrasse 47	685	293	III	65	55	70	65	65	58	-	3	-	-
Mittelgäustrasse 49	687	938	III	65	55	70	65	62	55	-	-	-	-
Mittelgäustrasse 51	689	920	III	65	55	70	65	62	55	-	-	-	-
Mittelgäustrasse 52	428	1019	III	65	55	70	65	66	59	1	4	-	-
Mittelgäustrasse 53	690	961	II	60	50	70	65	57	50	-	-	-	-
Mittelgäustrasse 54	427	1140	III	65	55	70	65	64	57	-	2	-	-
Mittelgäustrasse 55	435	1032	III	65	55	70	65	65	58	-	3	-	-
Mittelgäustrasse 56	426	314	III	65	55	70	65	66	59	1	4	-	-
Mittelgäustrasse 57	693	1032	II	60	50	70	65	57	50	-	-	-	-
Mittelgäustrasse 58	424	315	III	65	55	70	65	64	57	-	2	-	-
Mittelgäustrasse 59	434	324	III	65	55	70	65	64	57	-	2	-	-
Mittelgäustrasse 59a	695	324	II	60	50	70	65	56	49	-	-	-	-
Mittelgäustrasse 60	263	317	III	65	55	70	65	66	59	1	4	-	-
Mittelgäustrasse 62	421	908	III	65	55	70	65	66	59	1	4	-	-
Mittelgäustrasse 65	200	318	III	65	55	70	65	64	57	-	2	-	-
Mittelgäustrasse 73	407	373	III	65	55	70	65	59	52	-	-	-	-
Mittelgäustrasse 77	405	375	IIIB	70	60	70	65	63	56	-	-	-	-
Mittelgäustrasse 79	221	1538	IIIB	70	60	70	65	64	57	-	-	-	-
Niderfeld 1	698	1429	III	65	55	70	65	61	54	-	-	-	-
Niderfeld 2	699	1280	III	65	55	70	65	65	58	-	3	-	-
Niderfeld 4	700	1281	II	60	50	70	65	55	48	-	-	-	-
Niderfeld 5	701	1171	III	65	55	70	65	63	56	-	1	-	-
Niderfeld 6	703	1274	II	60	50	70	65	55	48	-	-	-	-
Niderfeld 7	704	1267	II	60	50	70	65	56	49	-	-	-	-
Niderfeld 8	705	1275	II	60	50	70	65	55	48	-	-	-	-
Niederhofweg 1	710	1015	III	65	55	70	65	64	57	-	2	-	-
Niederhofweg 3	711	1015	II	60	50	70	65	57	50	-	-	-	-
Oberfeldweg 1	425	321	III	65	55	70	65	68	61	3	6	-	-
Oberfeldweg 2	422	1172	III	65	55	70	65	65	58	-	3	-	-
Querstrasse 1	734	273	III	65	55	70	65	53	46	-	-	-	-
Querstrasse 3	735	1501	II	60	50	70	65	54	47	-	-	-	-
Unterfeldweg 2	813	996	II	60	50	70	65	56	49	-	-	-	-
Unüberbaute Parzelle 288	816	288	III	65	55	70	65	66	59	1	4	-	-
Unüberbaute Parzelle 322	815	322	III	65	55	70	65	67	60	2	5	-	-
Unüberbaute Parzelle 552	817	552	III	65	55	70	65	66	59	1	4	-	-
Unüberbaute Parzelle 1099	818	1099	III	65	55	70	65	66	59	1	4	-	-

Legende:	Objekt Nr.	Referenznummer in Lärmsanierungsprojekt
	ES	Empfindlichkeitsstufe
	IGW	Immissionsgrenzwert
	AW	Alarmwert
	T / N	Tags / Nachts
	Lr	Beurteilungspegel
	IGW-Ü / AW-Ü	Immissionsgrenzwert- / Alarmwert - Überschreitung



Gemeinde Gunzgen Beilage 2

Strassenlärmkataster Kantonsstrassen
Stand 2018

- Beurteilung Lärmimmissionen (Ort der Berechnung)**
- unbekannte ES
 - \geq AW
 - \geq IGW und $<$ AW
 - \geq PW und $<$ IGW
 - $<$ PW

- Kritische Distanz (Grobkataster)**
- kritisch Grenzwerte ES II
 - kritisch Grenzwerte ES II und III

- Allgemeines:**
- 126a Hausnummer
 - Lärmquelle
 - Gemeindegrenze

N

INGENIEURE

Lärmbelastung Nationalstrassen
Gemeinde Gunzgen

Beilage 3

Adresse	Objekt Nr.	Parz. Nr.	ES	Grenzwerte				Jahr	IST-Zustand					
				IGW		AW			Lr		IGW-Ü		AW-Ü	
				T	N	T	N		T	N	T	N	T	N
Aeschweg 10	442	1123	II	60	50	70	65	2015	45	38	-	-	-	-
Aeschweg 12	444	1111	II	60	50	70	65	2015	46	39	-	-	-	-
Aeschweg 14	445	1106	II	60	50	70	65	2015	46	40	-	-	-	-
Aeschweg 16	10	1031	II	60	50	70	65	2015	48	42	-	-	-	-
Aeschweg 20	6	992	II	60	50	70	65	2015	52	45	-	-	-	-
Aeschweg 24	413	1052	II	60	50	70	65	2015	56	49	-	-	-	-
Aeschweg 26	31	406	II	60	50	70	65	2015	55	48	-	-	-	-
Aeschweg 35	458	1175	II	60	50	70	65	2015	48	41	-	-	-	-
Aeschweg 37	459	1179	II	60	50	70	65	2015	47	40	-	-	-	-
Aeschweg 39	409	1427	II	60	50	70	65	2015	50	43	-	-	-	-
Aeschweg 41	410	1426	II	60	50	70	65	2015	50	43	-	-	-	-
Aeschweg 45	412	1424	II	60	50	70	65	2015	51	44	-	-	-	-
Aeschweg 47	411	1425	II	60	50	70	65	2015	52	45	-	-	-	-
Aeschweg 49	414	1262	II	60	50	70	65	2015	54	47	-	-	-	-
Aeschweg 55	11	1054	II	60	50	70	65	2015	57	50	-	-	-	-
Allmend 1	59	841	II	60	50	70	65	2015	41	34	-	-	-	-
Allmend 2	437	1521	II	60	50	70	65	2015	47	40	-	-	-	-
Allmend 3	60	840	II	60	50	70	65	2015	41	34	-	-	-	-
Allmend 4	56	842	II	60	50	70	65	2015	49	42	-	-	-	-
Allmend 5	436	1216	II	60	50	70	65	2015	52	46	-	-	-	-
Allmend 7	49	923	II	60	50	70	65	2015	51	44	-	-	-	-
Allmend 8	589	843	II	60	50	70	65	2015	47	40	-	-	-	-
Allmend 9	48	822	II	60	50	70	65	2015	55	48	-	-	-	-
Allmend 10	585	896	II	60	50	70	65	2015	46	39	-	-	-	-
Allmend 11	58	838	II	60	50	70	65	2015	48	41	-	-	-	-
Allmend 12	586	846	II	60	50	70	65	2015	50	44	-	-	-	-
Allmend 14	587	848	II	60	50	70	65	2015	44	37	-	-	-	-
Allmend 16	588	849	II	60	50	70	65	2015	44	37	-	-	-	-
Allmend 18	67	850	II	60	50	70	65	2015	44	37	-	-	-	-
Allmend 19	52	836	II	60	50	70	65	2015	49	43	-	-	-	-
Allmend 21	51	835	II	60	50	70	65	2015	46	39	-	-	-	-
Allmend 23	53	834	II	60	50	70	65	2015	41	35	-	-	-	-
Allmend 25	439	833	II	60	50	70	65	2015	49	42	-	-	-	-
Allmend 27	54	879	II	60	50	70	65	2015	48	41	-	-	-	-
Allmend 29	440	878	II	60	50	70	65	2015	45	39	-	-	-	-
Allmend 31	601	930	III	65	55	70	65	2015	46	40	-	-	-	-
Bornstr. 6	491	423	II	60	50	70	65	2015	45	38	-	-	-	-
Bornstr. 8	493	1584	II	60	50	70	65	2015	44	38	-	-	-	-
Ghölstr. 8	497	424	II	60	50	70	65	2015	42	35	-	-	-	-
Ghölstr. 10	495	1004	II	60	50	70	65	2015	50	43	-	-	-	-
Ghölstr. 12	496	1516	II	60	50	70	65	2015	48	41	-	-	-	-
Ghölstr. 16	591	420	II	60	50	70	65	2015	51	44	-	-	-	-
Ghölstr. 18	592	942	II	60	50	70	65	2015	53	46	-	-	-	-
Hügelweg 1	139	1148	II	60	50	70	65	2015	50	43	-	-	-	-
Hügelweg 3	140	1146	II	60	50	70	65	2015	49	42	-	-	-	-
Hügelweg 5	138	1145	II	60	50	70	65	2015	51	44	-	-	-	-
Hügelweg 7	142	1144	II	60	50	70	65	2015	53	46	-	-	-	-
Hügelweg 9	408	1110	II	60	50	70	65	2015	54	48	-	-	-	-
Markstr. 7	602	967	II	60	50	70	65	2015	46	39	-	-	-	-
Markstr. 8	520	1187	II	60	50	70	65	2015	44	37	-	-	-	-
Markstr. 9	593	1112	II	60	50	70	65	2015	45	39	-	-	-	-
Markstr. 11	590	1127	II	60	50	70	65	2015	47	40	-	-	-	-

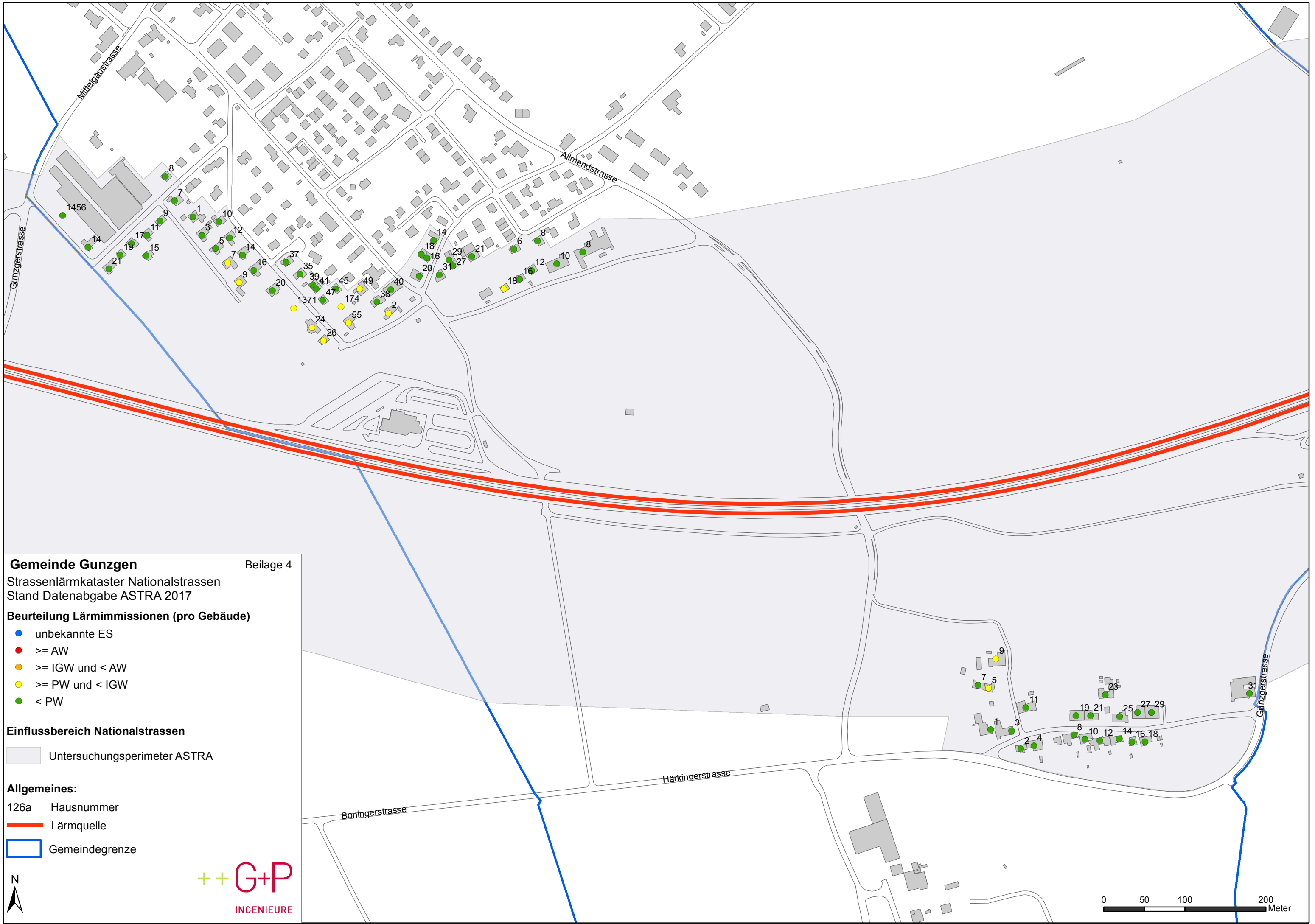
Lärmbelastung Nationalstrassen
Gemeinde Gunzgen

Beilage 3

Adresse	Objekt Nr.	Parz. Nr.	ES	Grenzwerte				IST-Zustand							
				IGW		AW		Jahr	Lr		IGW-Ü		AW-Ü		
				T	N	T	N		T	N	T	N	T	N	
Markstr. 14	597	1455	III	65	55	70	65	2015	54	47	-	-	-	-	
Markstr. 15	600	1128	II	60	50	70	65	2015	51	45	-	-	-	-	
Markstr. 17	599	1228	II	60	50	70	65	2015	50	43	-	-	-	-	
Markstr. 19	594	1129	II	60	50	70	65	2015	51	45	-	-	-	-	
Markstr. 21	598	1130	II	60	50	70	65	2015	52	45	-	-	-	-	
Oberfeldweg 38	289	985	II	60	50	70	65	2015	51	44	-	-	-	-	
Oberfeldweg 40	541	1017	II	60	50	70	65	2015	49	42	-	-	-	-	
Parzelle 174	605	174	II	60	50	70	65	2015	56	49	-	-	-	-	
Parzelle 1371	604	1371	II	60	50	70	65	2015	54	48	-	-	-	-	
Parzelle 1456	603	1456	III	65	55	70	65	2015	54	48	-	-	-	-	
Römerweg 14	595	1598	II	60	50	70	65	2015	45	38	-	-	-	-	
Römerweg 16	577	1617	II	60	50	70	65	2015	51	44	-	-	-	-	
Römerweg 18	578	1611	II	60	50	70	65	2015	51	44	-	-	-	-	
Römerweg 20	596	1610	II	60	50	70	65	2015	45	38	-	-	-	-	
Römerweg 21	549	1335	II	60	50	70	65	2015	49	42	-	-	-	-	
Römerweg 27	418	1416	II	60	50	70	65	2015	51	44	-	-	-	-	
Römerweg 29	417	410	II	60	50	70	65	2015	49	43	-	-	-	-	
Römerweg 31	416	1418	II	60	50	70	65	2015	50	44	-	-	-	-	
Spitzrüti 2	415	407	II	60	50	70	65	2015	55	49	-	-	-	-	

Legende:

Objekt Nr.	Referenznummer in Lärmsanierungsprojekt
ES	Empfindlichkeitsstufe
IGW	Immissionsgrenzwert
AW	Alarmwert
T / N	Tags / Nachts
Lr	Beurteilungspegel
IGW-Ü / AW-Ü	Immissionsgrenzwert- / Alarmwert - Überschreitung



Gemeinde Gunzgen Beilage 4
 Strassenlärmkataster Nationalstrassen
 Stand Datenabgabe ASTRA 2017

- Beurteilung Lärmimmissionen (pro Gebäude)**
- unbekannte ES
 - \geq AW
 - \geq IGW und $<$ AW
 - \geq PW und $<$ IGW
 - $<$ PW

Einflussbereich Nationalstrassen

Untersuchungsperimeter ASTRA

- Allgemeines:**
- 126a Hausnummer
 - Lärmquelle
 - Gemeindegrenze

