

**Amt für Verkehr und Tiefbau**  
Strassenbau

Rötihof, Werkhofstrasse 65  
4509 Solothurn  
Telefon 032 627 26 33  
Telefax 032 627 76 94  
avt@bd.so.ch  
www.avt.so.ch

## **Strassenlärmkataster Hägendorf** **Stand 2018**

Amt für Verkehr und Tiefbau des Kantons Solothurn in Zusammenarbeit mit  
Grolimund + Partner AG, Schachenstrasse 5, 4543 Deitingen

19.07.2018

## 1. Zweck des Strassenlärmkatasters

Gemäss Art. 37 der Lärmschutz-Verordnung LSV ist der Kanton verpflichtet für seine Strassen einen Lärmkataster zu führen und diesen periodisch zu aktualisieren. Das vorliegende Dossier beinhaltet den Auszug des Katasters für Ihre Gemeinde.

Für den Kataster wurden die Lärmbelastungen hochgerechnet auf das Jahr 2018. Als Grundlage dienten Daten aus Lärmsanierungsprojekten. Falls keine oder nur sehr alte Daten aus Lärmsanierungsprojekten vorhanden sind, wurden Daten aus dem Lärmkataster 2010 verwendet.

Der Lärmbelastungskataster dient folgenden Zwecken:

- a) Übersicht über die Lärmbelastungen entlang der National- und Kantonsstrassen
- b) Auskunftserteilung an Private
- c) Feststellung der Sanierungspflicht und der Prioritäten
- d) Beurteilung von Baugesuchen in lärmbelasteten Gebieten
- e) Beurteilung von Neueinzonungen und Erschliessungen unüberbauter Grundstücke in lärmbelasteten Gebieten.

## 2. Erläuterungen zu Tabelle und Plan

### 2.1 Lärmbelastungstabelle Kantonsstrassen (Beilage 1)

Die Beilage 1 enthält eine Liste all jener Liegenschaften, für welche im Kataster die Lärmbelastungen berechnet wurden. Die Liste ist alphabetisch nach der Adresse geordnet und enthält folgende Informationen:

- Adresse und Hausnummer zur Identifikation der Liegenschaft im Belastungsplan in der Beilage 2
- Objekt-Nummer als Bezug zu allenfalls vorhandenen Lärmsanierungsprojekten
- Parzellen-Nummer soweit vorhanden
- Empfindlichkeitsstufe gemäss dem Zonenplan der Gemeinde (Stand zum Zeitpunkt der Lärmsanierung)
- Die Immissionsgrenzwerte (IGW) gemäss der Lärmschutz-Verordnung (LSV) für die Tag- und Nachtperiode in Dezibel.

Empfindlichkeitsstufe	Planungswert		Immissionsgrenzwert		Alarmwert	
	Tag	Nacht	Tag	Nacht	Tag	Nacht
<b>II</b>	55	45	60	50	70	65
<b>III</b>	60	50	65	55	70	65
<b>IV</b>	65	55	70	60	75	70

Belastungsgrenzwerte für Strassenverkehrslärm nach Lärmschutzverordnung (LSV) Anhang 3






Für Räume in Betrieben in den Empfindlichkeitsstufen I, II und III gelten um 5 dBA höhere Planungs- und Immissionsgrenzwerte.

- Lärmbelastung im Ist-Zustand, gültig für den Verkehr 2018, als Beurteilungspegel Lr Tag und Lr Nacht in Dezibel.
- Immissionsgrenzwert-Überschreitung (IGW-Ü) tags und nachts in Dezibel, soweit vorhanden.
- Alarmwert-Überschreitung (AW-Ü) tags und nachts in Dezibel, soweit vorhanden.

Der Einfluss ungenauer Verkehrsdaten auf die Lärmbelastungen ist relativ gering. So bewirkt eine um 30% grössere Verkehrsmenge nur eine Lärmzunahme um 1 dBA. Eine Verdoppelung der Verkehrsmenge entspricht einer Erhöhung um 3 dBA.

## 2.2 Lärmbelastungsplan Kantonsstrassen (Beilage 2)

Im Belastungsplan (Beilage 2) sind die Beurteilungen beim jeweiligen Berechnungspunkt mit farbigen Symbolen wie folgt dargestellt:

	≥ Alarmwert	Alarmwert überschritten
	≥ IGW und <AW	Immissionsgrenzwert überschritten, Alarmwert eingehalten
	≥ PW und <IGW	Planungswert überschritten, Immissionsgrenzwert eingehalten
	< PW	Planungswerte eingehalten
	Unbekannte ES	Unbekannte Lärm-Empfindlichkeitsstufe



AW Alarmwert

IGW Immissionsgrenzwert

ES Lärm-Empfindlichkeitsstufen (ES II bis IV)

Mit einer roten Linie sind die mitberücksichtigten Lärmquellen dargestellt (Kantonsstrassen). Dargestellt ist der Gesamtlärm entlang der Kantonsstrassen. Berücksichtigt sind auch Nationalstrassen, falls sie wesentlich zur Lärmbelastung beitragen. Gemeinde- und Privatstrassen sind nicht mitberücksichtigt, weil der Kanton zu diesen keine Grundlagedaten besitzt.

Mit farbigen Bändern sind die maximalen, kritischen Immissionsbereiche dargestellt, in denen Überschreitungen der Immissionsgrenzwerte möglich sind (ermittelt mit Abstandsdämpfung).

	kritisch Grenzwerte ES II	In der Empfindlichkeitsstufe II könnten die Immissionsgrenzwerte überschritten sein
	kritisch Grenzwerte ES II und III	In der Empfindlichkeitsstufe II und III könnten die Immissionsgrenzwerte überschritten sein


## 2.3 Lärmbelastungstabelle Nationalstrassen (Beilage 3)

Die Beilage 3 enthält eine Liste all jener Liegenschaften, für welche im Auftrag des ASTRA (Bundesamt für Strassen) die Lärmbelastungen berechnet wurden. Die Informationen stammen aus der Datenabgabe des ASTRA an die Kantone per Ende 2017. Sie beziehen sich auf den angegebenen IST-Zustand (Spalte „Jahr“). Die Werte beschränken sich auf den Nationalstrassenlärm, alle anderen Strassen sind nicht berücksichtigt.

## 2.4 Lärmbelastungsplan Nationalstrassen (Beilage 4)

Im Belastungsplan (Beilage 4) sind die Beurteilungen mit farbigen Symbolen pro Gebäude dargestellt (nicht am Ort der Berechnung). Die Informationen stammen aus der Datenabgabe des ASTRA an die Kantone per Ende 2017. Sie beziehen sich auf das in der Tabelle (Beilage 3) angegebene Jahr. Dargestellt ist der Nationalstrassenlärm, alle anderen Strassen sind nicht berücksichtigt.

Mit einem farbigen Band ist der Untersuchungsperimeter des ASTRA dargestellt. Dieser umfasst den Bereich mit Lärmbelastungen bis zum Immissionsgrenzwert - 5 dBA durch die Nationalstrasse.

	Einflussbereich Nationalstrassen	Untersuchungsperimeter ASTRA
---	----------------------------------	------------------------------

## 3. Aufgaben der Behörden

### 3.1 Aufgaben des Kantons und des Bundes (ASTRA)

- Erstellung und periodische Aktualisierung des Lärmbelastungskatasters entlang der Kantonsstrassen (AVT) und der Nationalstrassen (ASTRA)
- Auskünfte an Interessierte über die Lärmbelastungen entlang der Kantonsstrassen (AVT) und der Nationalstrassen (ASTRA)
- Beurteilung der Lärmbelastungen. Ist der Immissionsgrenzwert tags und/oder nachts überschritten und wurde für den betreffenden Strassenabschnitt nicht bereits ein Lärmsanierungsprojekt realisiert, ist der Strasseneigentümer sanierungspflichtig.
- Der Kanton prüft bei Baubewilligungen in lärmbelasteten Gebieten, bei neuen Einzonungen und bei der Erschliessung von Bauzonen welche nach dem 1.1.1985 eingezont wurden die Einhaltung der Vorschriften der Lärmschutz-Verordnung.

### 3.2 Aufgaben der Gemeinde

#### 3.2.1 Auskünfte

Die Gemeinde kann Interessierten auf Anfrage hin die Inhalte des vorliegenden Dossiers mitteilen, z.B. Belastungen (Lr tags, Lr nachts), Grenzwerte und die Beurteilung (Ausmass von IGW- bzw. AW-Überschreitungen). Dabei empfehlen wir zu prüfen, ob die Empfindlichkeitsstufen-Zuordnung der rechtsgültigen Planung entspricht.

#### 3.2.2 Beurteilung von Baugesuchen in lärmbelasteten Gebieten

Nach Art. 31 der LSV dürfen Baubewilligungen nur erteilt werden, wenn die Immissionsgrenzwerte eingehalten sind. Dies gilt für Neubauten sowie baubewilligungspflichtigen Umbauten und Nutzungsänderungen.

Sind an einer Liegenschaft (oder einer Nachbarliegenschaft des Bauvorhabens in etwa der gleichen Lage) die Immissionsgrenzwerte (IGW) überschritten oder liegt das Bauvorhaben im farbig dargestellten kritischen Immissionsbereich (Beilage 2), muss die Gemeinde zum Baugesuch einen Aussenlärm-Nachweis verlangen, aus dem hervorgeht mit welchen Massnahmen die IGW eingehalten werden können, welche Anforderungen sich an die Schalldämmung der Gebäudehülle ergeben und mit welchen Konstruktionen diese erreicht werden können. Wir empfehlen den Nachweis dem Kanton (AVT, Abteilung Strassenbau, Lärm- und Schallschutz) vor der Erteilung der Baubewilligung zur Kontrolle und Stellungnahme einzureichen. Sofern eine Ausnahmewilligung nötig ist, muss der Nachweis zwingend dem Amt für Umwelt, Abteilung Luft / Lärm eingereicht werden.

Für Baubewilligungen im kritischen Immissionsbereich der Nationalstrassen (Untersuchungsperimeter ASTRA) ist in jedem Fall die Abteilung Strassenbau, Lärm- und Schallschutz, des AVT zu informieren. Diese entscheidet im Einzelfall ob ein Aussenlärmnachweis zu erbringen ist. Die kritischen Immissionsbereiche entlang den Nationalstrassen sind aus der Beilage 4 ersichtlich.

Die Vollzugshilfe „Anforderungen an Bauzonen und Baubewilligungen in lärmbelasteten Gebieten“ des Cercle Bruit enthält alle wichtigen Informationen zu diesem Thema ([www.cerlebruit.ch](http://www.cerlebruit.ch)).

#### 3.2.3 Neue Bauzonen und Erschliessung neuer Grundstücke

Neue Zonen für Gebäude mit lärmempfindlichen Nutzungen dürfen nur soweit ausgeschieden werden, als die Planungswerte (PW) nicht überschritten sind, oder diese durch geeignete Massnahmen eingehalten werden können.

Am 1.1.1985 noch nicht erschlossene Bauzonen für Gebäude mit lärmempfindlichen Nutzungen dürfen nur soweit erschlossen werden, als die Planungswerte (PW) nicht überschritten sind, oder diese durch geeignete Massnahmen eingehalten werden können.

Bei neuen Einzonungen und Erschliessungen von nach dem 1.1.1985 eingezonten Grundstücken muss die Gemeinde allfällige Lärmauflagen frühzeitig mit dem Amt für Umwelt, Abteilung Luft / Lärm klären.

## Kontakt

Für weitere Auskünfte und Informationen stehen Ihnen folgende Fachstellen zur Verfügung. Diese nehmen auch gerne Anregungen und Hinweise entgegen.

Amt für Verkehr und Tiefbau (AVT)  
Abteilung Strassenbau  
Lärm- und Schallschutz  
Rötihof, Werkhofstrasse 65  
4509 Solothurn

Herr Rolf Müller, Tel. 032 627 27 59

Amt für Umwelt (AfU)  
Abteilung Luft / Lärm  
Werkhofstrasse 5  
4509 Solothurn

Herr Martin Stocker, Tel. 032 627 26 60

Das vorliegende Dossier wurde erstellt in Zusammenarbeit mit:

Grolimund + Partner AG, Schachenstrasse 5, 4543 Deitingen  
Nicole Lüthi-Freuler und Christa Stephan, Tel. 032 614 01 41

**Lärmbelastung an Kantonsstrassen**
**Gemeinde Hägendorf**

Beilage 1

Adresse	Objekt Nr.	Parz. Nr.	ES	Grenzwerte				IST-Zustand (2018)					
				IGW		AW		Lr		IGW-Ü		AW-Ü	
				T	N	T	N	T	N	T	N	T	N
Bachstrasse 9	1399	709	II	60	50	70	65	60	51	-	1	-	-
Bachstrasse 11	1304	1333	IIB	65	55	70	65	61	51	-	-	-	-
Bachstrasse 13	1451	1333	II	60	50	70	65	60	51	-	1	-	-
Bachstrasse 13E	1404	1384	II	60	50	70	65	62	52	2	2	-	-
Bachstrasse 15	1299	1849	III	65	55	70	65	66	57	1	2	-	-
Bachstrasse 17	1351	732	III	65	55	70	65	64	54	-	-	-	-
Bachstrasse 19	1350	2589	III	65	55	70	65	63	54	-	-	-	-
Bachstrasse 21a	1450	2641	II	60	50	70	65	59	49	-	-	-	-
Bachstrasse 38	1300	412	III	65	55	70	65	65	55	-	-	-	-
Bachstrasse 40	1402	413	III	65	55	70	65	65	56	-	1	-	-
Bachstrasse 42	1302	414	II	60	50	70	65	66	56	6	6	-	-
Bachstrasse 46	1344		III	65	55	70	65	69	59	4	4	-	-
Bachstrasse 48	1345	2732	II	60	50	70	65	62	52	2	2	-	-
Bahnhofweg 3b	2495	2707	II	60	50	70	65	0	0	-	-	-	-
Bahnweg 1	2499	2711	II	60	50	70	65	0	0	-	-	-	-
Bahnweg 3	2494	2709	II	60	50	70	65	0	0	-	-	-	-
Bahnweg 5	1286	2230	II	60	50	70	65	62	52	2	2	-	-
Bahnweg 6	1425	1720	II	60	50	70	65	56	47	-	-	-	-
Bahnweg 7	2505	2316	II	60	50	70	65	0	0	-	-	-	-
Bahnweg 7	1294	2316	III	65	55	70	65	71	62	6	7	1	-
Bahnweg 8	1297	1503	II	60	50	70	65	66	57	6	7	-	-
Bahnweg 1a	2493	2710	II	60	50	70	65	0	0	-	-	-	-
Bahnweg 3a	2500	2708	II	60	50	70	65	0	0	-	-	-	-
Bahnweg 3c	2501	2706	II	60	50	70	65	0	0	-	-	-	-
Beugenweg 2	1305	1630	III	65	55	70	65	69	59	4	4	-	-
Beugenweg 5	1401	1428	III	65	55	70	65	62	52	-	-	-	-
Bodenmattstrasse 14	2465	362	II	60	50	70	65	0	0	-	-	-	-
Bodenmattstrasse 16	2466	362	II	60	50	70	65	0	0	-	-	-	-
Bodenmattstrasse 27	2467	2290	II	60	50	70	65	63	53	3	3	-	-
Bodenmattstrasse 29	2468	2535	II	60	50	70	65	52	41	-	-	-	-
Bodenmattstrasse 31	1549	2290	II	60	50	70	65	63	53	3	3	-	-
Bodenmattstrasse 33	1550	2536	II	60	50	70	65	54	44	-	-	-	-
Breitenweg 15	2497	2292	II	60	50	70	65	0	0	-	-	-	-
Breitenweg 17	2470	2292	II	60	50	70	65	57	47	-	-	-	-
Bühlweg 1	1405	2635	II	60	50	70	65	60	51	-	1	-	-
Eigasse 5	1449	2642	II	60	50	70	65	61	51	1	1	-	-
Fabrikstrasse 1	2471	2436	IIIB	70	60	70	65	53	42	-	-	-	-
Fabrikstrasse 3	2472	2437	IIIB	70	60	70	65	55	44	-	-	-	-
Fabrikstrasse 5	2473	2438	IIIB	70	60	70	65	0	0	-	-	-	-
Fabrikstrasse 7	2474	2439	IIIB	70	60	70	65	65	55	-	-	-	-
Gäustrasse 4	2504	1374	II	60	50	70	65	0	0	-	-	-	-
Gäustrasse 10	2498	3055	IIB	65	55	70	65	0	0	-	-	-	-
Hafenstrasse 5	1390	2112	III	65	55	70	65	70	60	5	5	0	-
Halbrütiacker 6	1428	768	III	65	55	70	65	60	51	-	-	-	-
Halbrütiacker 9	1443	240	II	60	50	70	65	59	50	-	-	-	-
Hausmattring 1	1416	707	II	60	50	70	65	60	51	-	1	-	-
Herzelgasse 1	1369	1487	III	65	55	70	65	72	63	7	8	2	-
Herzelgasse 2	1367	1486	III	65	55	70	65	72	63	7	8	2	-
Herzelgasse 2a	1368	764	III	65	55	70	65	62	52	-	-	-	-
Herzelgasse 3	1370	1989	II	60	50	70	65	63	53	3	3	-	-
Im Ziegelfeld	1406	1791	II	60	50	70	65	58	48	-	-	-	-
Im Bifang 2	2475	2717	II	60	50	70	65	58	47	-	-	-	-

**Lärmbelastung an Kantonsstrassen**
**Gemeinde Hägendorf**

Beilage 1

Adresse	Objekt Nr.	Parz. Nr.	ES	Grenzwerte				IST-Zustand (2018)					
				IGW		AW		Lr		IGW-Ü		AW-Ü	
				T	N	T	N	T	N	T	N	T	N
Im Bifang 4	2477	1571	IIIB	70	60	70	65	66	56	-	-	-	-
Im Bifang 2A	2476	2716	II	60	50	70	65	59	49	-	-	-	-
Im Herzel 1	1362	1714	III	65	55	70	65	71	61	6	6	1	-
Im Herzel 3	1363	1958	III	65	55	70	65	70	60	5	5	0	-
Im Herzel 4	1373	1988	II	60	50	70	65	59	49	-	-	-	-
Im Herzel 5	1364	1957	III	65	55	70	65	71	61	6	6	1	-
Im Herzel 6	1372	763	II	60	50	70	65	59	49	-	-	-	-
Im Herzel 7	1366	1594	III	65	55	70	65	71	61	6	6	1	-
Im Ziegelfeld 2	1321	1689	II	60	50	70	65	64	54	4	4	-	-
Im Ziegelfeld 3	1407	1798	II	60	50	70	65	59	49	-	-	-	-
Im Ziegelfeld 4	1320	1799	II	60	50	70	65	63	53	3	3	-	-
Im Ziegelfeld 6	1319	1800	II	60	50	70	65	61	51	1	1	-	-
Im Ziegelfeld 8	1318	1801	II	60	50	70	65	60	50	-	-	-	-
Im Ziegelfeld 10	1317	1802	II	60	50	70	65	59	50	-	-	-	-
Im Ziegelfeld 12	1316	1803	II	60	50	70	65	61	52	1	2	-	-
Im Ziegelfeld 14	1315	1804	II	60	50	70	65	62	53	2	3	-	-
Industriestrasse 2	1295	2230	II	60	50	70	65	65	55	5	5	-	-
Industriestrasse Ost 7	1309	2081	IIIB	70	60	70	65	66	56	-	-	-	-
Industriestrasse Ost 9	1310	2148	IIIB	70	60	70	65	66	56	-	-	-	-
Industriestrasse West 1	2478	2713	II	60	50	70	65	53	42	-	-	-	-
Industriestrasse West 1A	2479	2712	II	60	50	70	65	62	51	2	1	-	-
Industriestrasse West 1B	2480	2715	II	60	50	70	65	55	45	-	-	-	-
Industriestrasse West 1C	2481	2714	II	60	50	70	65	0	0	-	-	-	-
Industriestrasse West 2	2503	2230	II	60	50	70	65	0	0	-	-	-	-
Industriestrasse West 2	1398	1374	II	60	50	70	65	65	55	5	5	-	-
Industriestrasse West 3	2482	338	IIIB	70	60	70	65	64	54	-	-	-	-
Industriestrasse West 6	1403	1572	II	60	50	70	65	62	52	2	2	-	-
Industriestrasse West 22	1448	2262	II	60	50	70	65	63	53	3	3	-	-
Industriestrasse West 24	1447	2263	II	60	50	70	65	64	54	4	4	-	-
Industriestrasse West 26	1446	2264	II	60	50	70	65	64	54	4	4	-	-
Industriestrasse West 28	1420	2265	II	60	50	70	65	64	55	4	5	-	-
Industriestrasse West 30	1445	2266	II	60	50	70	65	64	55	4	5	-	-
Industriestrasse West 32	1444	213	II	60	50	70	65	65	55	5	5	-	-
Mühlerain 1	1392	2390	III	65	55	70	65	72	62	7	7	2	-
Mühlerain 2	1357	1504	III	65	55	70	65	71	61	6	6	1	-
Nellenacker 4	1334	602	IIIB	65	55	70	65	64	54	-	-	-	-
Nellenacker 6	1333	2544	IIIB	70	60	70	65	66	57	-	-	-	-
Nellenacker 8	1330	1876	II	60	50	70	65	59	49	-	-	-	-
Nellenacker 10	1328	1926	II	60	50	70	65	59	49	-	-	-	-
Nellenacker 21	1326	2751	II	60	50	70	65	61	52	1	2	-	-
Nellenacker 23	1396	2782	II	60	50	70	65	62	52	2	2	-	-
Nellenacker 25	1325	2621	II	60	50	70	65	61	52	1	2	-	-
Oltnerstrasse 1	1342	610	II	60	50	70	65	70	61	10	11	0	-
Oltnerstrasse 3	1347	1335	III	65	55	70	65	69	60	4	5	-	-
Oltnerstrasse 5	1348	1366	III	65	55	70	65	69	60	4	5	-	-
Oltnerstrasse 7	1341	1365	III	65	55	70	65	70	60	5	5	0	-
Oltnerstrasse 9	1340	613	III	65	55	70	65	70	60	5	5	0	-
Oltnerstrasse 11	1339	614	III	65	55	70	65	71	61	6	6	1	-
Oltnerstrasse 12	1306	422	III	65	55	70	65	72	62	7	7	2	-
Oltnerstrasse 13	1338	1455	III	65	55	70	65	69	59	4	4	-	-
Oltnerstrasse 15	1349	1618	III	65	55	70	65	71	61	6	6	1	-
Oltnerstrasse 17	1336	1664	III	65	55	70	65	69	59	4	4	-	-

**Lärmbelastung an Kantonsstrassen**
**Gemeinde Hägendorf**

Beilage 1

Adresse	Objekt Nr.	Parz. Nr.	ES	Grenzwerte				IST-Zustand (2018)					
				IGW		AW		Lr		IGW-Ü		AW-Ü	
				T	N	T	N	T	N	T	N	T	N
Oltnerstrasse 18	1307	1537	III	65	55	70	65	65	55	-	-	-	-
Oltnerstrasse 19	1335	602	IIIB	70	60	70	65	68	58	-	-	-	-
Oltnerstrasse 20	1308	1393	III	65	55	70	65	70	61	5	6	0	-
Oltnerstrasse 21	1331	1210	III	65	55	70	65	65	55	-	-	-	-
Oltnerstrasse 21 B	1332	2182	III	65	55	70	65	65	55	-	-	-	-
Oltnerstrasse 25	1327	582	III	65	55	70	65	69	59	4	4	-	-
Oltnerstrasse 27	1324	1431	III	65	55	70	65	67	58	2	3	-	-
Oltnerstrasse 29	1323	2163	III	65	55	70	65	67	57	2	2	-	-
Parzelle 191	1438	191	III	65	55	70	65	72	63	7	8	2	-
Parzelle 369	2502	369	II	60	50	70	65	0	0	-	-	-	-
Parzelle 412	1454	412	III	65	55	70	65	70	60	5	5	0	-
Parzelle 467	1458	467	III	65	55	70	65	69	59	4	4	-	-
Parzelle 719	1440	719	II	60	50	70	65	67	57	7	7	-	-
Parzelle 761	1452	761	III	65	55	70	65	72	62	7	7	2	-
Parzelle 1547	1459	1547	III	65	55	70	65	70	60	5	5	0	-
Parzelle 1580	1439	1580	III	65	55	70	65	72	63	7	8	2	-
Parzelle 1751	1456	1751	III	65	55	70	65	70	60	5	5	0	-
Parzelle 2256	1455	2256	III	65	55	70	65	70	60	5	5	0	-
Parzelle 2284	1457	2284	III	65	55	70	65	70	60	5	5	0	-
Parzelle 2390	1453	2390	III	65	55	70	65	71	62	6	7	1	-
Rollimatt 3	1421	1956	II	60	50	70	65	59	50	-	-	-	-
Rollimatt 5	1374	1625	II	60	50	70	65	60	50	-	-	-	-
Rolliweg 1	1365	1707	II	60	50	70	65	58	49	-	-	-	-
Rolliweg 2	1361	1438	III	65	55	70	65	67	57	2	2	-	-
Rusenmatt 2	1426	1579	II	60	50	70	65	60	50	-	-	-	-
Rusenmatt 4	1422	1573	II	60	50	70	65	61	52	1	2	-	-
Solothurnerstrasse 1	1298	725	III	65	55	70	65	69	59	4	4	-	-
Solothurnerstrasse 2	1384	731	III	65	55	70	65	73	63	8	8	3	-
Solothurnerstrasse 4	1386	1258	III	65	55	70	65	73	63	8	8	3	-
Solothurnerstrasse 5	1292	1674	III	65	55	70	65	73	64	8	9	3	-
Solothurnerstrasse 6	1352	1259	III	65	55	70	65	73	64	8	9	3	-
Solothurnerstrasse 7	1291	727	III	65	55	70	65	74	64	9	9	4	-
Solothurnerstrasse 8	1353	1296	III	65	55	70	65	73	63	8	8	3	-
Solothurnerstrasse 9	1290	1695	III	65	55	70	65	74	64	9	9	4	-
Solothurnerstrasse 10	1354	1841	III	65	55	70	65	75	65	10	10	5	0
Solothurnerstrasse 11	1288	1694	III	65	55	70	65	72	62	7	7	2	-
Solothurnerstrasse 12	1355	1317	III	65	55	70	65	75	65	10	10	5	0
Solothurnerstrasse 13	1283	1364	III	65	55	70	65	75	65	10	10	5	0
Solothurnerstrasse 14	1356	1456	III	65	55	70	65	73	63	8	8	3	-
Solothurnerstrasse 15	1281	1427	III	65	55	70	65	74	65	9	10	4	0
Solothurnerstrasse 17	1279	1206	III	65	55	70	65	68	58	3	3	-	-
Solothurnerstrasse 18	1393	1295	III	65	55	70	65	74	65	9	10	4	0
Solothurnerstrasse 19	1276	330	III	65	55	70	65	75	65	10	10	5	0
Solothurnerstrasse 21	1274	1655	III	65	55	70	65	72	63	7	8	2	-
Solothurnerstrasse 27	1287	1652	III	65	55	70	65	70	60	5	5	0	-
Solothurnerstrasse 29	1282	1437	III	65	55	70	65	70	60	5	5	0	-
Solothurnerstrasse 31	1280	1436	III	65	55	70	65	72	62	7	7	2	-
Solothurnerstrasse 35	1278	312	III	65	55	70	65	72	62	7	7	2	-
Solothurnerstrasse 37	1277	1440	III	65	55	70	65	66	57	1	2	-	-
Solothurnerstrasse 39	1275	213	III	65	55	70	65	71	61	6	6	1	-
Thalackerweg 2	1400	854	II	60	50	70	65	63	53	3	3	-	-
Thalackerweg 10	1394	858	III	65	55	70	65	66	56	1	1	-	-

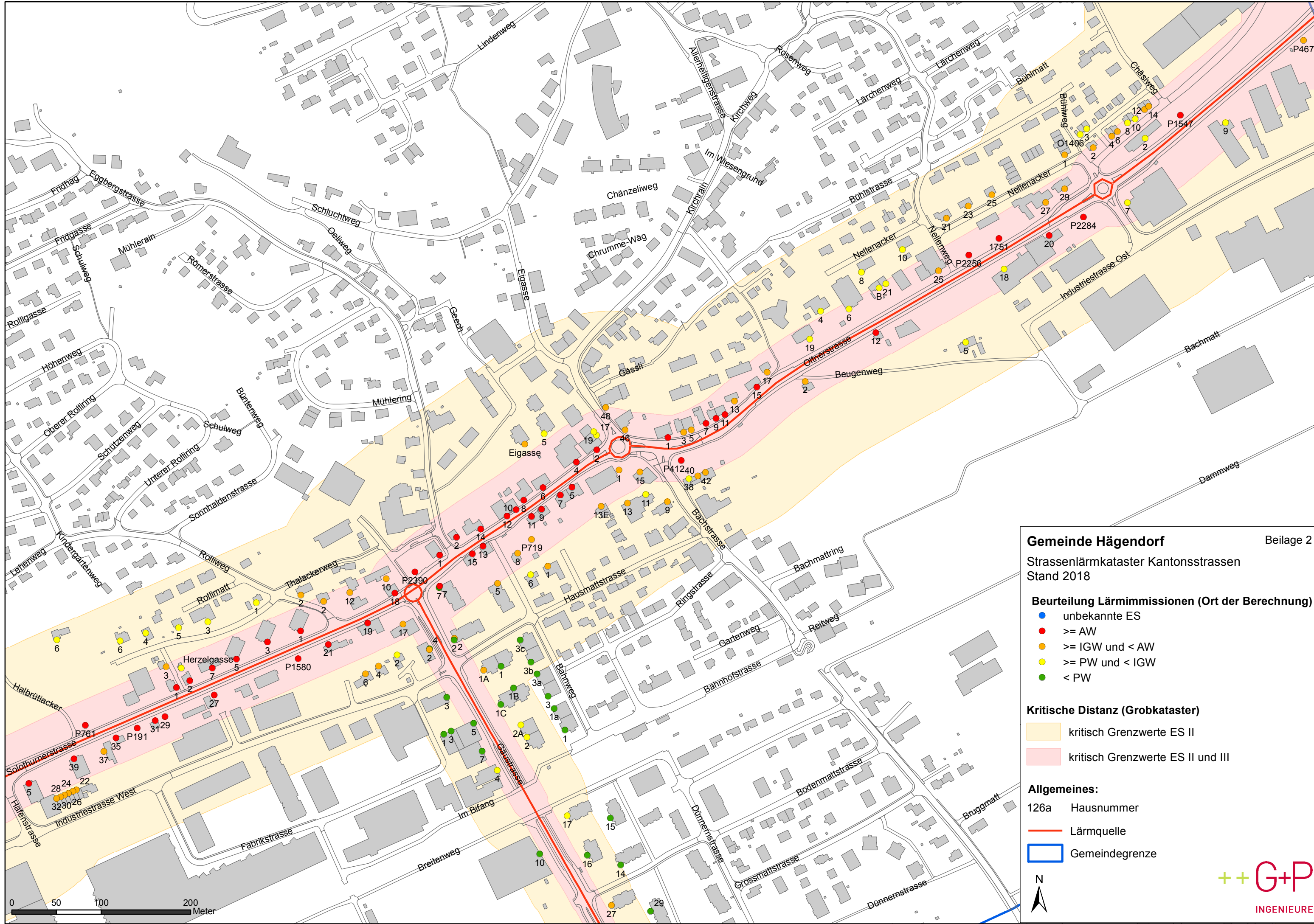


**Lärmbelastung an Kantonsstrassen**
**Gemeinde Hägendorf**

Beilage 1

Adresse	Objekt Nr.	Parz. Nr.	ES	Grenzwerte				IST-Zustand (2018)					
				IGW		AW		Lr		IGW-Ü		AW-Ü	
				T	N	T	N	T	N	T	N	T	N
Thalackerweg 12	1359	1606	III	65	55	70	65	66	56	1	1	-	-
Ziegeleistrasse 2	1322	1546	IIIB	70	60	70	65	68	58	-	-	-	-

Legende: Objekt Nr. Referenznummer in Lärmsanierungsprojekt  
 ES Empfindlichkeitsstufe  
 IGW Immissionsgrenzwert  
 AW Alarmwert  
 T / N Tags / Nachts  
 Lr Beurteilungspegel  
 IGW-Ü / AW-Ü Immissionsgrenzwert- / Alarmwert - Überschreitung



**Gemeinde Hägendorf** Beilage 2

Strassenlärmkataster Kantonsstrassen  
Stand 2018

**Beurteilung Lärmimmissionen (Ort der Berechnung)**

- unbekannte ES
- $\geq$  AW
- $\geq$  IGW und  $<$  AW
- $\geq$  PW und  $<$  IGW
- $<$  PW

**Kritische Distanz (Grobkataster)**

- kritisch Grenzwerte ES II
- kritisch Grenzwerte ES II und III

**Allgemeines:**

- 126a Hausnummer
- Lärmquelle
- Gemeindegrenze

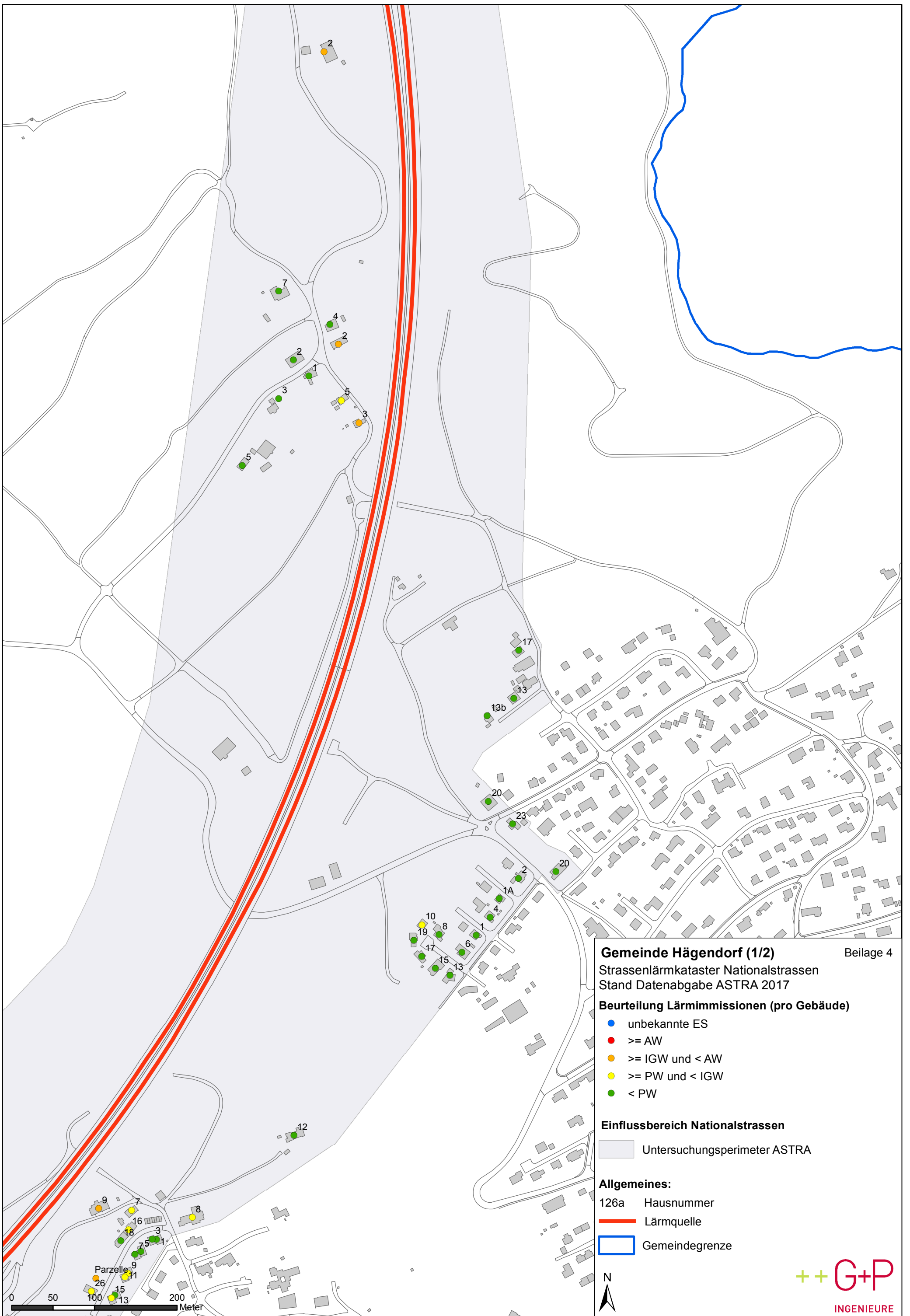


**Lärmbelastung Nationalstrassen**
**Gemeinde Hägendorf**

Beilage 3

Adresse	Objekt Nr.	Parz. Nr.	ES	Grenzwerte				Jahr	IST-Zustand					
				IGW		AW			Lr		IGW-Ü		AW-Ü	
				T	N	T	N		T	N	T	N	T	N
Ahornweg 1A	3	2341	II	60	50	70	65	2010	52	45	-	-	-	-
Allerheiligenstrasse 20	35	1741	II	60	50	70	65	2010	47	40	-	-	-	-
Batterieweg 10	123	935	II	60	50	70	65	2010	48	41	-	-	-	-
Buchenweg 2	1555		II	60	50	70	65	2010	49	42	-	-	-	-
Buchenweg 4	192	2342	II	60	50	70	65	2010	52	45	-	-	-	-
Buchenweg 6	195	2375	II	60	50	70	65	2010	52	45	-	-	-	-
Buchenweg 8	197	2379	II	60	50	70	65	2010	52	45	-	-	-	-
Buchenweg 10	182	9001	II	60	50	70	65	2010	53	46	-	-	-	-
Buchenweg 13	186	2338	II	60	50	70	65	2010	51	44	-	-	-	-
Buchenweg 15	1560		II	60	50	70	65	2010	51	44	-	-	-	-
Buchenweg 17	187	2441	II	60	50	70	65	2010	52	45	-	-	-	-
Buchenweg 19	188	2448	II	60	50	70	65	2010	52	45	-	-	-	-
Erlenweg 1	313	2340	II	60	50	70	65	2010	52	45	-	-	-	-
Fridgasse 44	2502	1726	II	60	50	70	65	2010	53	46	-	-	-	-
Fridgasse 48	2497	2193	II	60	50	70	65	2010	55	48	-	-	-	-
Fridgasse 50	367	132	III	65	55	70	65	2010	59	52	-	-	-	-
Gnöd 2	414	9004	III	65	55	70	65	2010	64	57	-	2	-	-
Gnöd 3	415	1125	III	65	55	70	65	2010	62	56	-	1	-	-
Gnöd 4	416	1139	III	65	55	70	65	2010	56	49	-	-	-	-
Gnöd 7	420	1145	III	65	55	70	65	2010	54	47	-	-	-	-
Haselweg 1	1782		II	60	50	70	65	2010	51	44	-	-	-	-
Haselweg 3	470	1871	II	60	50	70	65	2010	48	41	-	-	-	-
Haselweg 5	1784		II	60	50	70	65	2010	48	41	-	-	-	-
Haselweg 7	474	1875	II	60	50	70	65	2010	48	42	-	-	-	-
Haselweg 9	1787		II	60	50	70	65	2010	53	46	-	-	-	-
Haselweg 11	458	1894	II	60	50	70	65	2010	54	47	-	-	-	-
Haselweg 13	1792		II	60	50	70	65	2010	51	45	-	-	-	-
Haselweg 15	462	1895	II	60	50	70	65	2010	55	48	-	-	-	-
Haselweg 16	463	1325	II	60	50	70	65	2010	55	48	-	-	-	-
Haselweg 17	2507		II	60	50	70	65	2010	51	44	-	-	-	-
Haselweg 18	465	943	II	60	50	70	65	2010	50	43	-	-	-	-
Haselweg 19	467	1897	II	60	50	70	65	2010	52	45	-	-	-	-
Haselweg 21	469	940	II	60	50	70	65	2010	48	41	-	-	-	-
Haselweg 26	2503	2977	II	60	50	70	65	2010	57	50	-	-	-	-
Heiligacker 7	502	1324	II	60	50	70	65	2010	56	49	-	-	-	-
Heiligacker 8	503	2201	II	60	50	70	65	2010	55	48	-	-	-	-
Heiligacker 9	1812		II	60	50	70	65	2010	59	52	-	2	-	-
Heiligacker 12	2485		III	65	55	70	65	2010	47	40	-	-	-	-
Im Gnöd 5	418	2055	III	65	55	70	65	2010	62	55	-	-	-	-
Langenbruckstr. 20	2506	2980	II	60	50	70	65	2010	51	44	-	-	-	-
Langenbruckstrasse 23	2484		II	60	50	70	65	2010	51	44	-	-	-	-
Obere Fridgasse 4	814	1588	II	60	50	70	65	2010	55	48	-	-	-	-
Santel 1	2279		III	65	55	70	65	2010	58	51	-	-	-	-
Spitzenrüti 13	1107	2199	II	60	50	70	65	2010	52	45	-	-	-	-
Spitzenrüti 17	1114	1321	III	65	55	70	65	2010	54	47	-	-	-	-
Spitzenrüti 13B	2487	1972	II	60	50	70	65	2010	52	45	-	-	-	-
Unterer Richenwilweg 2	2486		III	65	55	70	65	2010	63	56	-	1	-	-
Unüberbaute Parzelle	1849		II	60	50	70	65	2010	59	52	-	2	-	-
Werkstrasse 1	2458	1133	III	65	55	70	65	2010	55	48	-	-	-	-
Werkstrasse 2	2459	1498	III	65	55	70	65	2010	55	48	-	-	-	-
Werkstrasse 3	1267	1134	III	65	55	70	65	2010	54	47	-	-	-	-
Werkstrasse 5	1269	1866	III	65	55	70	65	2010	54	47	-	-	-	-

Legende:	Objekt Nr.	Referenznummer in Lärmsanierungsprojekt
	ES	Empfindlichkeitsstufe
	IGW	Immissionsgrenzwert
	AW	Alarmwert
	T / N	Tags / Nachts
	Lr	Beurteilungspegel
	IGW-Ü / AW-Ü	Immissionsgrenzwert- / Alarmwert - Überschreitung



**Gemeindef Hgendorf (1/2)** Beilage 4

Strassenlrmkataster Nationalstrassen  
Stand Datenabgabe ASTRA 2017

**Beurteilung Lrmimmissionen (pro Gebude)**

- unbekannte ES
- $\geq$  AW
- $\geq$  IGW und  $<$  AW
- $\geq$  PW und  $<$  IGW
- $<$  PW

**Einflussbereich Nationalstrassen**

Untersuchungssperimeter ASTRA

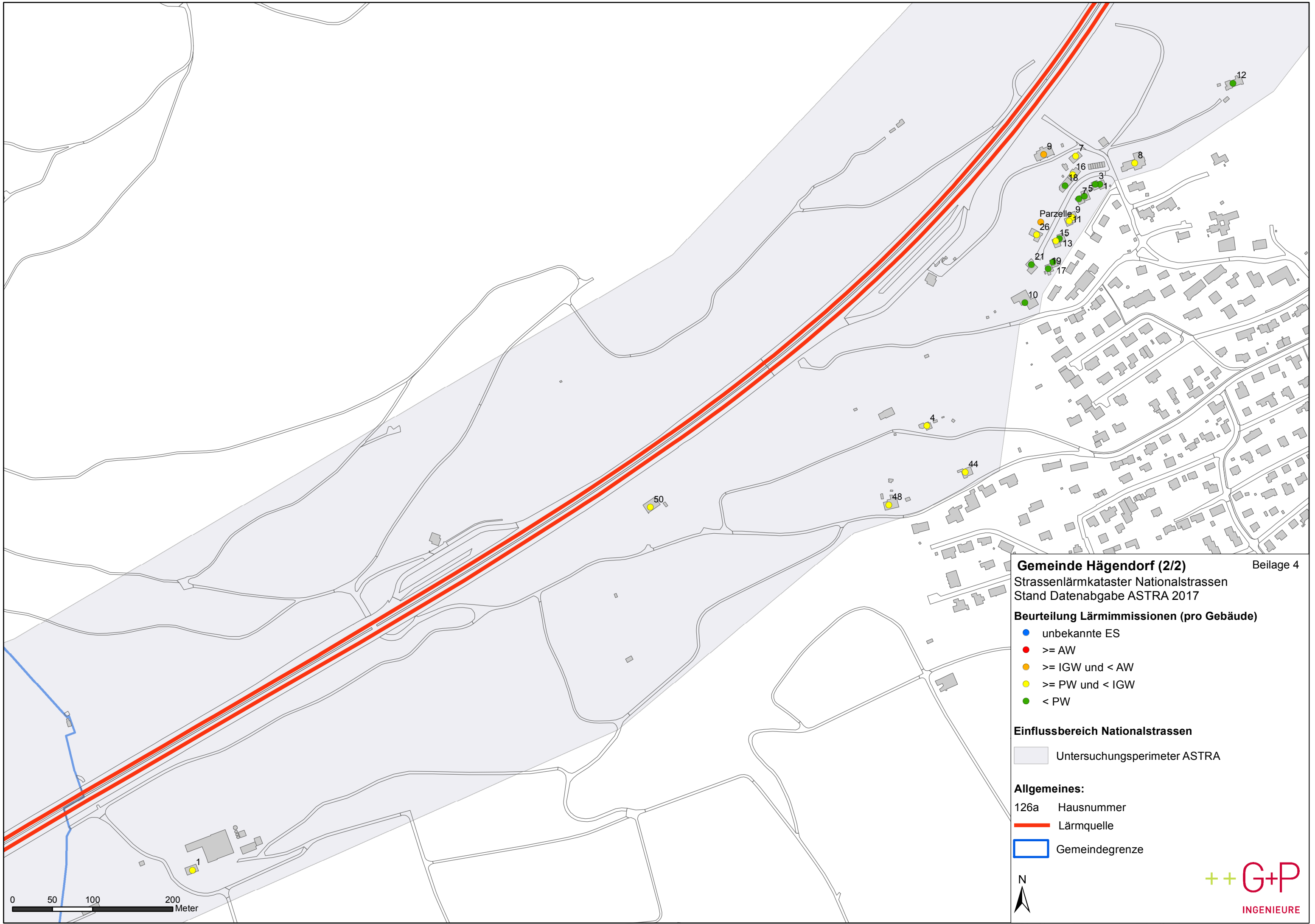
**Allgemeines:**

126a Hausnummer

— Lrmquelle

Gemeindegrenze





**Gemeindef Hgendorf (2/2)** Beilage 4

Strassenlrmkaster Nationalstrassen  
Stand Datenabgabe ASTRA 2017

**Beurteilung Lrmimmissionen (pro Gebude)**

- unbekante ES
- >= AW
- >= IGW und < AW
- >= PW und < IGW
- < PW

**Einflussbereich Nationalstrassen**

Untersuchungsperimeter ASTRA

**Allgemeines:**

- 126a Hausnummer
- Lrmquelle
- Gemeindegrenze

