

Amt für Verkehr und Tiefbau
Strassenbau

Rötihof, Werkhofstrasse 65
4509 Solothurn
Telefon 032 627 26 33
Telefax 032 627 76 94
avt@bd.so.ch
www.avt.so.ch

Strassenlärmkataster Hofstetten-Flüh **Stand 2018**

Amt für Verkehr und Tiefbau des Kantons Solothurn in Zusammenarbeit mit
Grolimund + Partner AG, Schachenstrasse 5, 4543 Deitingen

23.07.18

1. Zweck des Strassenlärmkatasters

Gemäss Art. 37 der Lärmschutz-Verordnung LSV ist der Kanton verpflichtet für seine Strassen einen Lärmkataster zu führen und diesen periodisch zu aktualisieren. Das vorliegende Dossier beinhaltet den Auszug des Katasters für Ihre Gemeinde.

Für den Kataster wurden die Lärmbelastungen hochgerechnet auf das Jahr 2018. Als Grundlage dienten Daten aus Lärmsanierungsprojekten. Falls keine oder nur sehr alte Daten aus Lärmsanierungsprojekten vorhanden sind, wurden Daten aus dem Lärmkataster 2010 verwendet.

Der Lärmbelastungskataster dient folgenden Zwecken:

- a) Übersicht über die Lärmbelastungen entlang der National- und Kantonsstrassen
- b) Auskunftserteilung an Private
- c) Feststellung der Sanierungspflicht und der Prioritäten
- d) Beurteilung von Baugesuchen in lärmbelasteten Gebieten
- e) Beurteilung von Neueinzonungen und Erschliessungen unüberbauter Grundstücke in lärmbelasteten Gebieten.

2. Erläuterungen zu Tabelle und Plan

2.1 Lärmbelastungstabelle Kantonsstrassen (Beilage 1)

Die Beilage 1 enthält eine Liste all jener Liegenschaften, für welche im Kataster die Lärmbelastungen berechnet wurden. Die Liste ist alphabetisch nach der Adresse geordnet und enthält folgende Informationen:

- Adresse und Hausnummer zur Identifikation der Liegenschaft im Belastungsplan in der Beilage 2
- Objekt-Nummer als Bezug zu allenfalls vorhandenen Lärmsanierungsprojekten
- Parzellen-Nummer soweit vorhanden
- Empfindlichkeitsstufe gemäss dem Zonenplan der Gemeinde (Stand zum Zeitpunkt der Lärmsanierung)
- Die Immissionsgrenzwerte (IGW) gemäss der Lärmschutz-Verordnung (LSV) für die Tag- und Nachtperiode in Dezibel.

Empfindlichkeitsstufe	Planungswert		Immissionsgrenzwert		Alarmwert	
	Tag	Nacht	Tag	Nacht	Tag	Nacht
II	55	45	60	50	70	65
III	60	50	65	55	70	65
IV	65	55	70	60	75	70

Belastungsgrenzwerte für Strassenverkehrslärm nach Lärmschutzverordnung (LSV) Anhang 3






Für Räume in Betrieben in den Empfindlichkeitsstufen I, II und III gelten um 5 dBA höhere Planungs- und Immissionsgrenzwerte.

- Lärmbelastung im Ist-Zustand, gültig für den Verkehr 2018, als Beurteilungspegel Lr Tag und Lr Nacht in Dezibel.
- Immissionsgrenzwert-Überschreitung (IGW-Ü) tags und nachts in Dezibel, soweit vorhanden.
- Alarmwert-Überschreitung (AW-Ü) tags und nachts in Dezibel, soweit vorhanden.

Der Einfluss ungenauer Verkehrsdaten auf die Lärmbelastungen ist relativ gering. So bewirkt eine um 30% grössere Verkehrsmenge nur eine Lärmzunahme um 1 dBA. Eine Verdoppelung der Verkehrsmenge entspricht einer Erhöhung um 3 dBA.

2.2 Lärmbelastungsplan Kantonsstrassen (Beilage 2)

Im Belastungsplan (Beilage 2) sind die Beurteilungen beim jeweiligen Berechnungspunkt mit farbigen Symbolen wie folgt dargestellt:

	≥ Alarmwert	Alarmwert überschritten
	≥ IGW und <AW	Immissionsgrenzwert überschritten, Alarmwert eingehalten
	≥ PW und <IGW	Planungswert überschritten, Immissionsgrenzwert eingehalten
	< PW	Planungswerte eingehalten
	Unbekannte ES	Unbekannte Lärm-Empfindlichkeitsstufe



AW Alarmwert

IGW Immissionsgrenzwert

ES Lärm-Empfindlichkeitsstufen (ES II bis IV)

Mit einer roten Linie sind die mitberücksichtigten Lärmquellen dargestellt (Kantonsstrassen). Dargestellt ist der Gesamtlärm entlang der Kantonsstrassen. Berücksichtigt sind auch Nationalstrassen, falls sie wesentlich zur Lärmbelastung beitragen. Gemeinde- und Privatstrassen sind nicht mitberücksichtigt, weil der Kanton zu diesen keine Grundlagedaten besitzt.

Mit farbigen Bändern sind die maximalen, kritischen Immissionsbereiche dargestellt, in denen Überschreitungen der Immissionsgrenzwerte möglich sind (ermittelt mit Abstandsdämpfung).

	kritisch Grenzwerte ES II	In der Empfindlichkeitsstufe II könnten die Immissionsgrenzwerte überschritten sein
	kritisch Grenzwerte ES II und III	In der Empfindlichkeitsstufe II und III könnten die Immissionsgrenzwerte überschritten sein

3. Aufgaben der Behörden

3.1 Aufgaben des Kantons und des Bundes (ASTRA)

- Erstellung und periodische Aktualisierung des Lärmbelastungskatasters entlang der Kantonsstrassen (AVT) und der Nationalstrassen (ASTRA)
- Auskünfte an Interessierte über die Lärmbelastungen entlang der Kantonsstrassen (AVT) und der Nationalstrassen (ASTRA)
- Beurteilung der Lärmbelastungen. Ist der Immissionsgrenzwert tags und/oder nachts überschritten und wurde für den betreffenden Strassenabschnitt nicht bereits ein Lärmsanierungsprojekt realisiert, ist der Strasseneigentümer sanierungspflichtig.
- Der Kanton prüft bei Baubewilligungen in lärmbelasteten Gebieten, bei neuen Einzonungen und bei der Erschliessung von Bauzonen welche nach dem 1.1 1985 eingezont wurden die Einhaltung der Vorschriften der Lärmschutz-Verordnung.

3.2 Aufgaben der Gemeinde

3.2.1 Auskünfte

Die Gemeinde kann Interessierten auf Anfrage hin die Inhalte des vorliegenden Dossiers mitteilen, z.B. Belastungen (Lr tags, Lr nachts), Grenzwerte und die Beurteilung (Ausmass von IGW- bzw. AW-Überschreitungen). Dabei empfehlen wir zu prüfen, ob die Empfindlichkeitsstufen-Zuordnung der rechtsgültigen Planung entspricht.

3.2.2 Beurteilung von Baugesuchen in lärmbelasteten Gebieten

Nach Art. 31 der LSV dürfen Baubewilligungen nur erteilt werden, wenn die Immissionsgrenzwerte eingehalten sind. Dies gilt für Neubauten sowie baubewilligungspflichtigen Umbauten und Nutzungsänderungen.

Sind an einer Liegenschaft (oder einer Nachbarliegenschaft des Bauvorhabens in etwa der gleichen Lage) die Immissionsgrenzwerte (IGW) überschritten oder liegt das Bauvorhaben im farbig dargestellten kritischen Immissionsbereich (Beilage 2), muss die Gemeinde zum Baugesuch einen Aussenlärm-Nachweis verlangen, aus dem hervorgeht mit welchen Massnahmen die IGW eingehalten werden können, welche Anforderungen sich an die Schalldämmung der Gebäudehülle ergeben und mit welchen Konstruktionen diese erreicht werden können. Wir empfehlen den Nachweis dem Kanton (AVT, Abteilung Strassenbau, Lärm- und Schallschutz) vor der Erteilung der Baubewilligung zur Kontrolle und Stellungnahme einzureichen. Sofern eine Ausnahmegewilligung nötig ist, muss der Nachweis zwingend dem Amt für Umwelt, Abteilung Luft / Lärm eingereicht werden.

Die Vollzugshilfe „Anforderungen an Bauzonen und Baubewilligungen in lärmbelasteten Gebieten“ des Cercle Bruit enthält alle wichtigen Informationen zu diesem Thema (www.cerlebruit.ch).

3.2.3 Neue Bauzonen und Erschliessung neuer Grundstücke

Neue Zonen für Gebäude mit lärmempfindlichen Nutzungen dürfen nur soweit ausgeschieden werden, als die Planungswerte (PW) nicht überschritten sind, oder diese durch geeignete Massnahmen eingehalten werden können.

Am 1.1.1985 noch nicht erschlossene Bauzonen für Gebäude mit lärmempfindlichen Nutzungen dürfen nur soweit erschlossen werden, als die Planungswerte (PW) nicht überschritten sind, oder diese durch geeignete Massnahmen eingehalten werden können.

Bei neuen Einzonungen und Erschliessungen von nach dem 1.1.1985 eingezonten Grundstücken muss die Gemeinde allfällige Lärmauflagen frühzeitig mit dem Amt für Umwelt, Abteilung Luft / Lärm klären.

Kontakt

Für weitere Auskünfte und Informationen stehen Ihnen folgende Fachstellen zur Verfügung. Diese nehmen auch gerne Anregungen und Hinweise entgegen.

Amt für Verkehr und Tiefbau (AVT)
Abteilung Strassenbau
Lärm- und Schallschutz
Rötihof, Werkhofstrasse 65
4509 Solothurn

Herr Rolf Müller, Tel. 032 627 27 59

Amt für Umwelt (AfU)
Abteilung Luft / Lärm
Werkhofstrasse 5
4509 Solothurn

Herr Martin Stocker, Tel. 032 627 26 60

Das vorliegende Dossier wurde erstellt in Zusammenarbeit mit:

Grolimund + Partner AG, Schachenstrasse 5, 4543 Deitingen
Nicole Lüthi-Freuler und Christa Stephan, Tel. 032 614 01 41

Lärmbelastung an Kantonsstrassen
Gemeinde Hofstetten-Flüh

Beilage 1

Adresse	Objekt Nr.	Parz. Nr.	ES	Grenzwerte				IST-Zustand (2018)					
				IGW		AW		Lr		IGW-Ü		AW-Ü	
				T	N	T	N	T	N	T	N	T	N
Alte Hofstetterstrasse 1	1	2904	III	65	55	70	65	61	48	-	-	-	-
Alte Hofstetterstrasse 2	2	3061	III	65	55	70	65	64	51	-	-	-	-
Alte Hofstetterstrasse 5	3	3048	II	60	50	70	65	54	41	-	-	-	-
Alte Hofstetterstrasse 6	4	3594	III	65	55	70	65	57	44	-	-	-	-
Alte Hofstetterstrasse 7	5	3060	II	60	50	70	65	54	40	-	-	-	-
Alte Hofstetterstrasse 8	7	3595	III	65	55	70	65	62	49	-	-	-	-
Alte Hofstetterstrasse 10	8	3625	III	65	55	70	65	53	40	-	-	-	-
Alte Hofstetterstrasse 12	10	3745	III	65	55	70	65	60	47	-	-	-	-
Alte Hofstetterstrasse 14	11	3744	III	65	55	70	65	57	43	-	-	-	-
Alte Hofstetterstrasse 16	12	3207	III	65	55	70	65	56	43	-	-	-	-
Alte Hofstetterstrasse 18	13	3628	III	65	55	70	65	57	44	-	-	-	-
Alte Hofstetterstrasse 20	15	3798	III	65	55	70	65	58	45	-	-	-	-
Alte Hofstetterstrasse 22	16	3799	III	65	55	70	65	57	44	-	-	-	-
Alte Hofstetterstrasse 24	17	3800	III	65	55	70	65	58	45	-	-	-	-
Alte Hofstetterstrasse 26	18	3801	III	65	55	70	65	57	44	-	-	-	-
Alte Hofstetterstrasse 27	19	3813	II	60	50	70	65	56	43	-	-	-	-
Alte Hofstetterstrasse 28	20	3802	III	65	55	70	65	58	44	-	-	-	-
Alte Hofstetterstrasse 30	21	3742	III	65	55	70	65	56	43	-	-	-	-
Alte Hofstetterstrasse 32	22	3188	III	65	55	70	65	57	43	-	-	-	-
Alte Hofstetterstrasse 34	23	3560	III	65	55	70	65	58	45	-	-	-	-
Alte Hofstetterstrasse 36	24	3105	III	65	55	70	65	58	45	-	-	-	-
Alte Hofstetterstrasse 38	25	855	III	65	55	70	65	59	46	-	-	-	-
Auf der Platten 2	26	3321	II	60	50	70	65	55	42	-	-	-	-
Auf der Platten 4	27	3468	II	60	50	70	65	51	38	-	-	-	-
Auf der Platten 6	28	3474	II	60	50	70	65	48	35	-	-	-	-
Bachweg 1	29	792	II	60	50	70	65	54	41	-	-	-	-
Badweg 2	359	835	III	65	55	70	65	60	46	-	-	-	-
Baselweg 1	31	2890	IIB	65	55	70	65	62	48	-	-	-	-
Baselweg 2	32	2866	II	60	50	70	65	51	37	-	-	-	-
Buttiweg 1	34	3949	II	60	50	70	65	56	41	-	-	-	-
Buttiweg 6	36	786	II	60	50	70	65	55	41	-	-	-	-
Buttiweg 8	339		II	60	50	70	65	54	40	-	-	-	-
Buttiweg 10	340		II	60	50	70	65	50	35	-	-	-	-
Buttiweg 12	341		II	60	50	70	65	50	36	-	-	-	-
Choliberg 1	37	2828	II	60	50	70	65	57	45	-	-	-	-
Chöpfliweg 1	40	2690	II	60	50	70	65	57	43	-	-	-	-
Chöpfliweg 4	41	2687	II	60	50	70	65	54	40	-	-	-	-
Ettingerstrasse 1	43	2980	II	60	50	70	65	60	46	-	-	-	-
Ettingerstrasse 2	44	2834	II	60	50	70	65	61	47	1	-	-	-
Ettingerstrasse 4	45	2885	II	60	50	70	65	59	44	-	-	-	-
Ettingerstrasse 5	46	2979	II	60	50	70	65	60	46	-	-	-	-
Ettingerstrasse 6	47	3043	II	60	50	70	65	59	45	-	-	-	-
Ettingerstrasse 9	49	2873	II	60	50	70	65	61	47	1	-	-	-
Ettingerstrasse 10	50	2838	II	60	50	70	65	60	45	-	-	-	-
Ettingerstrasse 11	51	2872	II	60	50	70	65	59	45	-	-	-	-
Ettingerstrasse 12	53	2976	II	60	50	70	65	60	46	-	-	-	-
Ettingerstrasse 13	54	3078	II	60	50	70	65	64	50	4	-	-	-
Ettingerstrasse 14	55	2977	II	60	50	70	65	62	48	2	-	-	-
Ettingerstrasse 15	343		II	60	50	70	65	46	32	-	-	-	-
Ettingerstrasse 16	58	2978	II	60	50	70	65	63	49	3	-	-	-
Ettingerstrasse 18	59	2847	III	65	55	70	65	61	47	-	-	-	-
Ettingerstrasse 20	60	2848	III	65	55	70	65	60	46	-	-	-	-

Lärmbelastung an Kantonsstrassen
Gemeinde Hofstetten-Flüh

Beilage 1

Adresse	Objekt	Nr.	Parz. Nr.	ES	Grenzwerte				IST-Zustand (2018)					
					IGW		AW		Lr		IGW-Ü		AW-Ü	
					T	N	T	N	T	N	T	N	T	N
Ettingerstrasse 21	62	3187	II	60	50	70	65	63	49	3	-	-	-	
Ettingerstrasse 22	65	2850	III	65	55	70	65	61	47	-	-	-	-	
Ettingerstrasse 23	67	2863	II	60	50	70	65	58	44	-	-	-	-	
Ettingerstrasse 24	68	3935	II	60	50	70	65	62	48	2	-	-	-	
Ettingerstrasse 26	69	2851	II	60	50	70	65	60	46	-	-	-	-	
Ettingerstrasse 27	70	2860	II	60	50	70	65	60	45	-	-	-	-	
Ettingerstrasse 28	72	4114	II	60	50	70	65	61	47	1	-	-	-	
Ettingerstrasse 30	74	4047	II	60	50	70	65	62	48	2	-	-	-	
Ettingerstrasse 31	75	3736	II	60	50	70	65	60	46	-	-	-	-	
Ettingerstrasse 36	77	1797	II	60	50	70	65	63	48	3	-	-	-	
Ettingerstrasse 38	78	3259	II	60	50	70	65	63	49	3	-	-	-	
Ettingerstrasse 40	79	3259	II	60	50	70	65	64	50	4	-	-	-	
Ettingerstrasse 41	80	2264	II	60	50	70	65	63	48	3	-	-	-	
Ettingerstrasse 43	81	4263	II	60	50	70	65	62	48	2	-	-	-	
Ettingerstrasse 46	82	3612	II	60	50	70	65	57	43	-	-	-	-	
Ettingerstrasse 47	84	2262	II	60	50	70	65	63	49	3	-	-	-	
Ettingerstrasse 49	85	2261	II	60	50	70	65	62	48	2	-	-	-	
Ettingerstrasse 50	87	3606	II	60	50	70	65	61	46	1	-	-	-	
Ettingerstrasse 51	88	2260	II	60	50	70	65	64	50	4	-	-	-	
Ettingerstrasse 53	91	3504	II	60	50	70	65	63	49	3	-	-	-	
Ettingerstrasse 54	93	3590	II	60	50	70	65	61	47	1	-	-	-	
Ettingerstrasse 60	95	1777	II	60	50	70	65	60	46	-	-	-	-	
Ettingerstrasse 61	96	3679	II	60	50	70	65	59	45	-	-	-	-	
Ettingerstrasse 63	97	2253	II	60	50	70	65	62	48	2	-	-	-	
Ettingerstrasse 75	99	3208	II	60	50	70	65	61	47	1	-	-	-	
Ettingerstrasse 79	362	4337	II	60	50	70	65	60	46	-	-	-	-	
Ettingerstrasse 81	363	4338	II	60	50	70	65	60	46	-	-	-	-	
Ettingerstrasse 83	364	4339	II	60	50	70	65	60	46	-	-	-	-	
Ettingerstrasse 85	365	4340	II	60	50	70	65	60	46	-	-	-	-	
Ettingerstrasse 91	101	3846	II	60	50	70	65	59	45	-	-	-	-	
Ettingerstrasse 93	103	4022	II	60	50	70	65	58	44	-	-	-	-	
Ettingerstrasse 46A	83	3611	II	60	50	70	65	52	38	-	-	-	-	
Flühstrasse 2	104	4050	II	60	50	70	65	61	47	1	-	-	-	
Flühstrasse 3	105	3174	IIB	65	55	70	65	61	47	-	-	-	-	
Flühstrasse 4	106	3085	II	60	50	70	65	54	40	-	-	-	-	
Flühstrasse 6	107	3084	II	60	50	70	65	56	42	-	-	-	-	
Flühstrasse 7	108	3173	II	60	50	70	65	58	44	-	-	-	-	
Flühstrasse 10	109	2668	II	60	50	70	65	53	40	-	-	-	-	
Flühstrasse 11	110	3172	II	60	50	70	65	57	44	-	-	-	-	
Flühstrasse 12	111	2669	II	60	50	70	65	56	42	-	-	-	-	
Flühstrasse 13	112	3170	II	60	50	70	65	57	44	-	-	-	-	
Flühstrasse 15	115	3170	II	60	50	70	65	56	42	-	-	-	-	
Flühstrasse 17	117	3169	II	60	50	70	65	54	40	-	-	-	-	
Flühstrasse 18	118	3179	II	60	50	70	65	58	44	-	-	-	-	
Flühstrasse 22	120	3972	II	60	50	70	65	56	42	-	-	-	-	
Flühstrasse 23	121	3983	II	60	50	70	65	58	44	-	-	-	-	
Flühstrasse 24	123	2677	II	60	50	70	65	59	45	-	-	-	-	
Flühstrasse 25	124	3154	II	60	50	70	65	57	43	-	-	-	-	
Flühstrasse 26	125	2970	II	60	50	70	65	58	44	-	-	-	-	
Flühstrasse 30	128	2680	II	60	50	70	65	57	43	-	-	-	-	
Flühstrasse 31	129	3149	II	60	50	70	65	55	41	-	-	-	-	
Flühstrasse 33	130	3148	II	60	50	70	65	53	39	-	-	-	-	

Lärmbelastung an Kantonsstrassen
Gemeinde Hofstetten-Flüh

Beilage 1

Adresse	Objekt	Nr.	Parz. Nr.	ES	Grenzwerte				IST-Zustand (2018)					
					IGW		AW		Lr		IGW-Ü		AW-Ü	
					T	N	T	N	T	N	T	N	T	N
Flühstrasse 34		131	2681	II	60	50	70	65	56	42	-	-	-	-
Flühstrasse 35		132	3147	II	60	50	70	65	52	38	-	-	-	-
Flühstrasse 36		133	2682	II	60	50	70	65	56	43	-	-	-	-
Flühstrasse 38		342		II	60	50	70	65	47	33	-	-	-	-
Flühstrasse 40		135	2685	II	60	50	70	65	57	43	-	-	-	-
Flühstrasse 41		136	3146	II	60	50	70	65	58	44	-	-	-	-
Flühstrasse 43		137	3145	II	60	50	70	65	57	44	-	-	-	-
Flühstrasse 44		138	4144	II	60	50	70	65	57	43	-	-	-	-
Flühstrasse 45		139	3144	II	60	50	70	65	57	43	-	-	-	-
Flühstrasse 14A		114	2671	II	60	50	70	65	56	42	-	-	-	-
Flühstrasse 36A		134	3847	II	60	50	70	65	57	44	-	-	-	-
Hofstetterstrasse 1		140	4013	II	60	50	70	65	56	43	-	-	-	-
Hofstetterstrasse 2		141	3076	III	65	55	70	65	59	45	-	-	-	-
Hofstetterstrasse 4		142	3485	III	65	55	70	65	57	44	-	-	-	-
Hofstetterstrasse 6		143	3204	III	65	55	70	65	55	42	-	-	-	-
Hofstetterstrasse 10		144	3204	IIIB	70	60	70	65	53	41	-	-	-	-
Hofstetterstrasse 12		145	3730	II	60	50	70	65	57	44	-	-	-	-
Hofstetterstrasse 14		146	3729	II	60	50	70	65	57	44	-	-	-	-
Hofstetterstrasse 15		147	3257	II	60	50	70	65	54	41	-	-	-	-
Hofstetterstrasse 16		149	3728	II	60	50	70	65	57	44	-	-	-	-
Hofstetterstrasse 17		150	3279	II	60	50	70	65	53	40	-	-	-	-
Hofstetterstrasse 18		152	3727	II	60	50	70	65	57	44	-	-	-	-
Hofstetterstrasse 20		153	3715	II	60	50	70	65	54	41	-	-	-	-
Hofstetterstrasse 22		154	3714	II	60	50	70	65	55	42	-	-	-	-
Hofstetterstrasse 24		155	3713	II	60	50	70	65	55	42	-	-	-	-
Hofstetterstrasse 26		156	3712	II	60	50	70	65	55	42	-	-	-	-
Hofstetterstrasse 27		157	3282	II	60	50	70	65	58	45	-	-	-	-
Hofstetterstrasse 28		158	3710	II	60	50	70	65	53	40	-	-	-	-
Hofstetterstrasse 30		159	3709	II	60	50	70	65	54	41	-	-	-	-
Hofstetterstrasse 32		160	3708	II	60	50	70	65	54	41	-	-	-	-
Hofstetterstrasse 34		161	3707	II	60	50	70	65	54	41	-	-	-	-
Hofstetterstrasse 36		162	3705	II	60	50	70	65	54	42	-	-	-	-
Hofstetterstrasse 38		163	3704	II	60	50	70	65	55	42	-	-	-	-
Hofstetterstrasse 40		164	3703	II	60	50	70	65	55	42	-	-	-	-
Hofstetterstrasse 42		165	3702	II	60	50	70	65	55	42	-	-	-	-
Hofstetterstrasse 52		166	3470	III	65	55	70	65	56	43	-	-	-	-
Hofstetterstrasse 54		168	3809	II	60	50	70	65	50	37	-	-	-	-
Hofstetterstrasse 56		169	3808	II	60	50	70	65	50	38	-	-	-	-
Hofstetterstrasse 58		170	3807	II	60	50	70	65	56	43	-	-	-	-
Hofstetterstrasse 60		171	3805	II	60	50	70	65	56	43	-	-	-	-
Hofstetterstrasse 62		172	3804	II	60	50	70	65	56	43	-	-	-	-
Höhenweg 4		348		II	60	50	70	65	50	36	-	-	-	-
Höhenweg 8		350		II	60	50	70	65	48	35	-	-	-	-
Höhenweg 10		351		II	60	50	70	65	47	34	-	-	-	-
Höhenweg 12		352		II	60	50	70	65	49	36	-	-	-	-
Höhenweg 16		353		II	60	50	70	65	48	35	-	-	-	-
Höhenweg 24		354		II	60	50	70	65	50	37	-	-	-	-
Höhenweg 26		355		II	60	50	70	65	48	36	-	-	-	-
Höhenweg 30		174	3282	II	60	50	70	65	51	38	-	-	-	-
Hutmattweg 2		346		II	60	50	70	65	46	32	-	-	-	-
Landskronweg 2		175	585	III	65	55	70	65	61	46	-	-	-	-
Landskronweg 4A		176	781	II	60	50	70	65	50	35	-	-	-	-

Lärmbelastung an Kantonsstrassen
Gemeinde Hofstetten-Flüh

Beilage 1

Adresse	Objekt Nr.	Parz. Nr.	ES	Grenzwerte				IST-Zustand (2018)					
				IGW		AW		Lr		IGW-Ü		AW-Ü	
				T	N	T	N	T	N	T	N	T	N
Leimenstr. 1	177	3018	III	65	55	70	65	57	43	-	-	-	-
Mariasteinstrasse 1	178	2831	II	60	50	70	65	59	46	-	-	-	-
Mariasteinstrasse 2	179	3175	II	60	50	70	65	56	43	-	-	-	-
Mariasteinstrasse 4	180	3167	III	65	55	70	65	55	42	-	-	-	-
Mariasteinstrasse 5	181	2830	II	60	50	70	65	53	40	-	-	-	-
Mariasteinstrasse 6	182	3166	II	60	50	70	65	55	42	-	-	-	-
Mariasteinstrasse 7	183	2830	II	60	50	70	65	58	45	-	-	-	-
Mariasteinstrasse 8	184	3165	II	60	50	70	65	56	43	-	-	-	-
Mariasteinstrasse 9	185	2829	III	65	55	70	65	58	45	-	-	-	-
Mariasteinstrasse 12	186	3164	II	60	50	70	65	55	43	-	-	-	-
Mariasteinstrasse 13	187	2905	II	60	50	70	65	50	38	-	-	-	-
Mariasteinstrasse 14	188	3163	II	60	50	70	65	53	41	-	-	-	-
Mariasteinstrasse 17	190	3191	II	60	50	70	65	57	45	-	-	-	-
Mariasteinstrasse 19	192	2784	II	60	50	70	65	55	43	-	-	-	-
Mariasteinstrasse 20	194	3161	II	60	50	70	65	55	43	-	-	-	-
Mariasteinstrasse 21	196	2777	II	60	50	70	65	51	38	-	-	-	-
Mariasteinstrasse 23	199	2772	II	60	50	70	65	57	44	-	-	-	-
Mariasteinstrasse 24	200	3160	II	60	50	70	65	57	44	-	-	-	-
Mariasteinstrasse 25	201	2770	II	60	50	70	65	54	41	-	-	-	-
Mariasteinstrasse 26	202	3159	II	60	50	70	65	55	42	-	-	-	-
Mariasteinstrasse 27	204	2769	II	60	50	70	65	55	43	-	-	-	-
Mariasteinstrasse 29	205	2768	II	60	50	70	65	56	43	-	-	-	-
Mariasteinstrasse 30	207	3155	II	60	50	70	65	58	45	-	-	-	-
Mariasteinstrasse 32	208	3121	II	60	50	70	65	57	45	-	-	-	-
Mariasteinstrasse 35	209	2765	II	60	50	70	65	57	45	-	-	-	-
Mariasteinstrasse 36	210	3120	II	60	50	70	65	56	43	-	-	-	-
Mariasteinstrasse 37	211	2764	II	60	50	70	65	56	43	-	-	-	-
Mariasteinstrasse 38	366	4326	II	60	50	70	65	49	36	-	-	-	-
Mariasteinstrasse 39	212	2763	II	60	50	70	65	58	46	-	-	-	-
Mariasteinstrasse 40	213	3119	II	60	50	70	65	48	35	-	-	-	-
Mariasteinstrasse 41	214	2762	II	60	50	70	65	56	43	-	-	-	-
Mariasteinstrasse 44	215	3118	III	65	55	70	65	53	40	-	-	-	-
Mariasteinstrasse 47	217	1580	II	60	50	70	65	53	40	-	-	-	-
Mariasteinstrasse 48	218	3177	II	60	50	70	65	57	44	-	-	-	-
Mariasteinstrasse 50	221	3114	II	60	50	70	65	56	44	-	-	-	-
Mariasteinstrasse 53	222	1579	II	60	50	70	65	52	39	-	-	-	-
Mariasteinstrasse 55	223	3072	II	60	50	70	65	54	41	-	-	-	-
Mariasteinstrasse 57	224	4	II	60	50	70	65	52	40	-	-	-	-
Mariasteinstrasse 65	226	3044	II	60	50	70	65	55	42	-	-	-	-
Mariasteinstrasse 67	228	3037	II	60	50	70	65	53	40	-	-	-	-
Mariasteinstrasse 70	230	3982	II	60	50	70	65	55	42	-	-	-	-
Mariasteinstrasse 72	231	3981	II	60	50	70	65	55	42	-	-	-	-
Mariasteinstrasse 74	232	3978	II	60	50	70	65	51	38	-	-	-	-
Mariasteinstrasse 76	233	3979	II	60	50	70	65	56	43	-	-	-	-
Mariasteinstrasse 77	344		II	60	50	70	65	54	41	-	-	-	-
Mariasteinstrasse 78	234	3986	II	60	50	70	65	54	41	-	-	-	-
Mariasteinstrasse 79	345		II	60	50	70	65	50	37	-	-	-	-
Mariasteinstrasse 80	235	4075	II	60	50	70	65	56	43	-	-	-	-
Mariasteinstrasse 81	236	3248	II	60	50	70	65	56	43	-	-	-	-
Mariasteinstrasse 82	237	4076	II	60	50	70	65	55	42	-	-	-	-
Mariasteinstrasse 84	238	4077	II	60	50	70	65	55	42	-	-	-	-
Mariasteinstrasse 85	239	2906	II	60	50	70	65	56	43	-	-	-	-

Lärmbelastung an Kantonsstrassen
Gemeinde Hofstetten-Flüh

Beilage 1

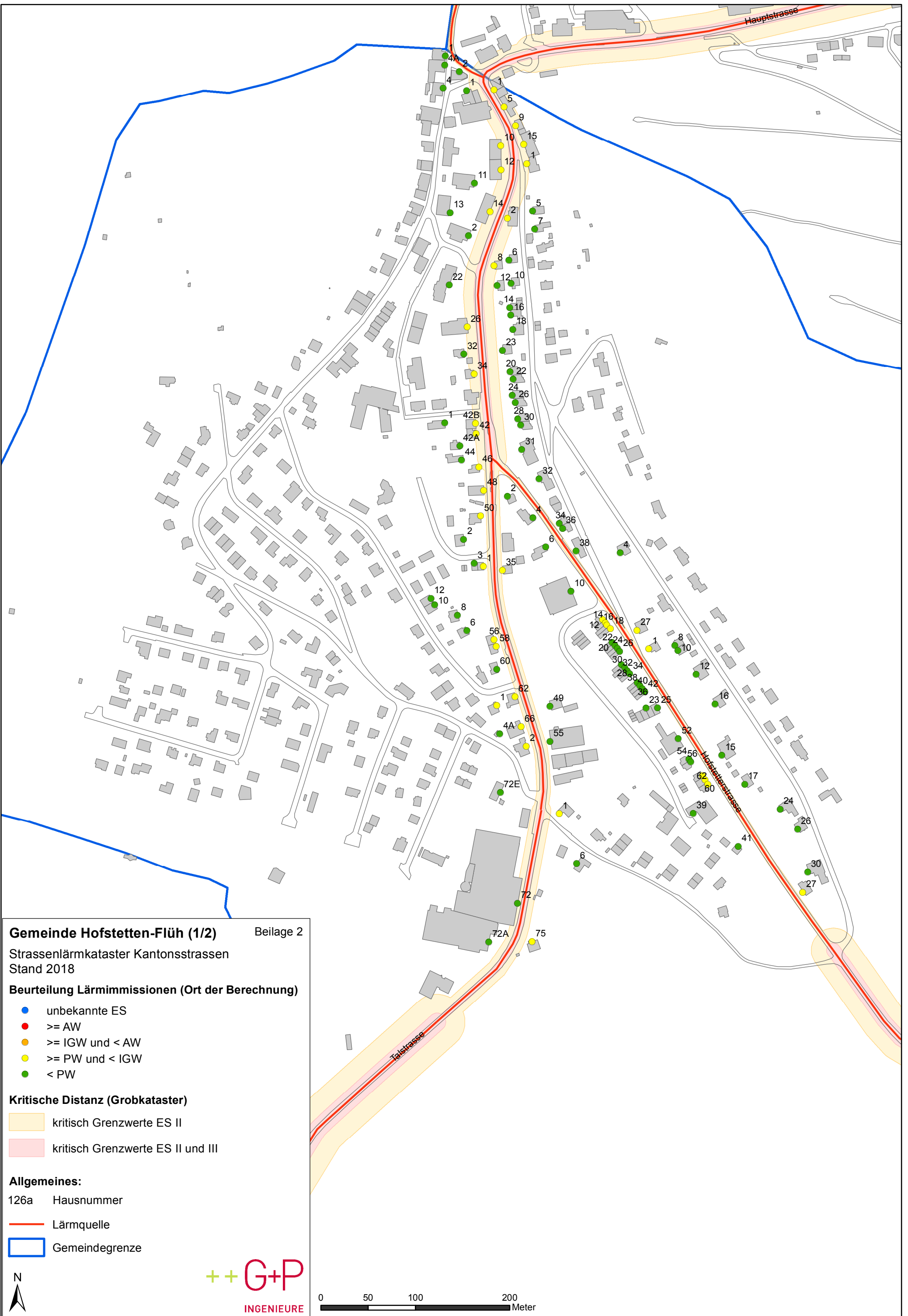
Adresse	Objekt Nr.	Parz. Nr.	ES	Grenzwerte				IST-Zustand (2018)					
				IGW		AW		Lr		IGW-Ü		AW-Ü	
				T	N	T	N	T	N	T	N	T	N
Mariasteinstrasse 86	240	4078	II	60	50	70	65	54	41	-	-	-	-
Mariasteinstrasse 88	241	4079	II	60	50	70	65	57	44	-	-	-	-
Mariasteinstrasse 90	242	3330	II	60	50	70	65	57	44	-	-	-	-
Mariasteinstrasse 20A	195	3999	II	60	50	70	65	54	41	-	-	-	-
Mariasteinstrasse 21A	197	4035	II	60	50	70	65	52	39	-	-	-	-
Mühleweg 23	245	3867	II	60	50	70	65	46	33	-	-	-	-
Mühleweg 25	246	860	II	60	50	70	65	49	36	-	-	-	-
Mühleweg 39	247	864	II	60	50	70	65	47	34	-	-	-	-
Mühleweg 41	248	3818	II	60	50	70	65	51	38	-	-	-	-
Neuer Weg 37	250	3301	II	60	50	70	65	53	40	-	-	-	-
Neuer Weg 39	251	3302	II	60	50	70	65	55	42	-	-	-	-
Neuer Weg 52	252	1042	II	60	50	70	65	54	41	-	-	-	-
Parzelle 2004	368	2004	II	60	50	70	65	62	48	2	-	-	-
Parzelle 2014	367	2014	II	60	50	70	65	61	46	1	-	-	-
Pfarrgasse 1	253	3134	II	60	50	70	65	50	37	-	-	-	-
Pfarrgasse 2	254	2705	II	60	50	70	65	58	44	-	-	-	-
Pfarrgasse 4	256	2704	II	60	50	70	65	53	39	-	-	-	-
Pfarrgasse 2A	255	3977	II	60	50	70	65	54	41	-	-	-	-
Plattenweg 1	258	4135	II	60	50	70	65	55	43	-	-	-	-
Plattenweg 2	259	3579	II	60	50	70	65	56	43	-	-	-	-
Plattenweg 4	260	3578	II	60	50	70	65	55	43	-	-	-	-
Plattenweg 6	261	3577	II	60	50	70	65	49	37	-	-	-	-
Plattenweg 7	347		II	60	50	70	65	49	36	-	-	-	-
Plattenweg 8	262	3580	II	60	50	70	65	49	36	-	-	-	-
Schlössliweg 1	263	2691	II	60	50	70	65	57	43	-	-	-	-
Schlössliweg 3	264	2693	II	60	50	70	65	58	45	-	-	-	-
Schlössliweg 5	265	2695	II	60	50	70	65	58	45	-	-	-	-
Schlössliweg 7	266	2696	II	60	50	70	65	56	42	-	-	-	-
Schlössliweg 9	337		II	60	50	70	65	56	42	-	-	-	-
Schlössliweg 11	338		II	60	50	70	65	56	42	-	-	-	-
Schlössliweg 15	267	3050	II	60	50	70	65	56	42	-	-	-	-
Schmittenweg 1	268	3038	II	60	50	70	65	51	37	-	-	-	-
Schulweg 1	269	841	III	65	55	70	65	62	47	-	-	-	-
Schulweg 2	270	3665	II	60	50	70	65	55	40	-	-	-	-
Schulweg 3	271	841	III	65	55	70	65	59	44	-	-	-	-
Steinrain 1	272	821	III	65	55	70	65	59	46	-	-	-	-
Steinrain 2	273	820	IIIB	70	60	70	65	61	47	-	-	-	-
Steinrain 4	275	819	III	65	55	70	65	54	41	-	-	-	-
Steinrain 11	361	835	III	65	55	70	65	57	44	-	-	-	-
Steinrain 13	360	835	III	65	55	70	65	54	41	-	-	-	-
Steinrain 4A	276	819	III	65	55	70	65	57	43	-	-	-	-
Sternenbergstrasse 1	281	3893	II	60	50	70	65	58	44	-	-	-	-
Sternenbergstrasse 6	283	877	III	65	55	70	65	52	38	-	-	-	-
Talstrasse 1	284	4268	III	65	55	70	65	65	52	-	-	-	-
Talstrasse 5	287	3065	III	65	55	70	65	65	52	-	-	-	-
Talstrasse 9	289	826	III	65	55	70	65	63	50	-	-	-	-
Talstrasse 10	356	833	III	65	55	70	65	63	50	-	-	-	-
Talstrasse 12	357	833	III	65	55	70	65	63	49	-	-	-	-
Talstrasse 14	358	835	III	65	55	70	65	63	50	-	-	-	-
Talstrasse 15	293	3022	III	65	55	70	65	62	49	-	-	-	-
Talstrasse 22	295	2881	III	65	55	70	65	58	45	-	-	-	-
Talstrasse 23	296	3183	III	65	55	70	65	60	47	-	-	-	-

Lärmbelastung an Kantonsstrassen
Gemeinde Hofstetten-Flüh

Beilage 1

Adresse	Objekt Nr.	Parz. Nr.	ES	Grenzwerte				IST-Zustand (2018)					
				IGW		AW		Lr		IGW-Ü		AW-Ü	
				T	N	T	N	T	N	T	N	T	N
Talstrasse 26	297	3379	III	65	55	70	65	62	49	-	-	-	-
Talstrasse 31	298	2945	III	65	55	70	65	58	44	-	-	-	-
Talstrasse 32	299	3948	III	65	55	70	65	60	47	-	-	-	-
Talstrasse 34	302	3195	III	65	55	70	65	63	50	-	-	-	-
Talstrasse 35	304	3684	III	65	55	70	65	63	48	-	-	-	-
Talstrasse 42	307	3946	III	65	55	70	65	62	49	-	-	-	-
Talstrasse 44	310	3046	III	65	55	70	65	58	44	-	-	-	-
Talstrasse 46	311	3045	III	65	55	70	65	62	48	-	-	-	-
Talstrasse 48	312	3003	III	65	55	70	65	63	49	-	-	-	-
Talstrasse 49	314	846	IIIB	70	60	70	65	57	42	-	-	-	-
Talstrasse 50	316	839	III	65	55	70	65	61	47	-	-	-	-
Talstrasse 55	317	845	IIIB	70	60	70	65	46	32	-	-	-	-
Talstrasse 56	318	3751	III	65	55	70	65	61	46	-	-	-	-
Talstrasse 58	320	3222	III	65	55	70	65	61	47	-	-	-	-
Talstrasse 60	322	3224	III	65	55	70	65	59	45	-	-	-	-
Talstrasse 62	324	3223	III	65	55	70	65	63	48	-	-	-	-
Talstrasse 66	326	3434	III	65	55	70	65	61	46	-	-	-	-
Talstrasse 72	329	2954	IIIB	70	60	70	65	64	49	-	-	-	-
Talstrasse 75	333	880	II	60	50	70	65	58	44	-	-	-	-
Talstrasse 42A	308	3945	III	65	55	70	65	58	44	-	-	-	-
Talstrasse 42B	309	3004	III	65	55	70	65	62	48	-	-	-	-
Talstrasse 72A	330	2954	IIIB	70	60	70	65	59	44	-	-	-	-
Talstrasse 72E	332	2954	III	65	55	70	65	52	38	-	-	-	-
Witterswilerstrasse 2	336	2006	II	60	50	70	65	61	47	1	-	-	-

Legende: Objekt Nr. Referenznummer in Lärmsanierungsprojekt
 ES Empfindlichkeitsstufe
 IGW Immissionsgrenzwert
 AW Alarmwert
 T / N Tags / Nachts
 Lr Beurteilungspegel
 IGW-Ü / AW-Ü Immissionsgrenzwert- / Alarmwert - Überschreitung



Gemeinde Hofstetten-Flüh (1/2) Beilage 2

Strassenlärmkataster Kantonsstrassen
Stand 2018

Beurteilung Lärmimmissionen (Ort der Berechnung)

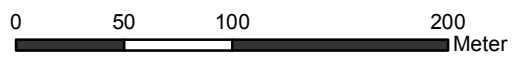
- unbekannte ES
- \geq AW
- \geq IGW und $<$ AW
- \geq PW und $<$ IGW
- $<$ PW

Kritische Distanz (Grobkataster)

- kritisch Grenzwerte ES II
- kritisch Grenzwerte ES II und III

Allgemeines:

- 126a Hausnummer
- Lärmquelle
- Gemeindegrenze



Beurteilung Lärmimmissionen (Ort der Berechnung)

- unbekannte ES
- \geq AW
- \geq IGW und $<$ AW
- \geq PW und $<$ IGW
- $<$ PW

Kritische Distanz (Grobkataster)

- kritisch Grenzwerte ES II
- kritisch Grenzwerte ES II und III

Allgemeines:

126a Hausnummer

— Lärmquelle

□ Gemeindegrenze

