

Amt für Verkehr und Tiefbau
Strassenbau

Rötihof, Werkhofstrasse 65
4509 Solothurn
Telefon 032 627 26 33
Telefax 032 627 76 94
avt@bd.so.ch
www.avt.so.ch

Strassenlärmkataster Kappel **Stand 2018**

Amt für Verkehr und Tiefbau des Kantons Solothurn in Zusammenarbeit mit
Grolimund + Partner AG, Schachenstrasse 5, 4543 Deitingen

19.07.2018

1. Zweck des Strassenlärmkatasters

Gemäss Art. 37 der Lärmschutz-Verordnung LSV ist der Kanton verpflichtet für seine Strassen einen Lärmkataster zu führen und diesen periodisch zu aktualisieren. Das vorliegende Dossier beinhaltet den Auszug des Katasters für Ihre Gemeinde.

Für den Kataster wurden die Lärmbelastungen hochgerechnet auf das Jahr 2018. Als Grundlage dienten Daten aus Lärmsanierungsprojekten. Falls keine oder nur sehr alte Daten aus Lärmsanierungsprojekten vorhanden sind, wurden Daten aus dem Lärmkataster 2010 verwendet.

Der Lärmbelastungskataster dient folgenden Zwecken:

- a) Übersicht über die Lärmbelastungen entlang der National- und Kantonsstrassen
- b) Auskunftserteilung an Private
- c) Feststellung der Sanierungspflicht und der Prioritäten
- d) Beurteilung von Baugesuchen in lärmbelasteten Gebieten
- e) Beurteilung von Neueinzonungen und Erschliessungen unüberbauter Grundstücke in lärmbelasteten Gebieten.

2. Erläuterungen zu Tabelle und Plan

2.1 Lärmbelastungstabelle Kantonsstrassen (Beilage 1)

Die Beilage 1 enthält eine Liste all jener Liegenschaften, für welche im Kataster die Lärmbelastungen berechnet wurden. Die Liste ist alphabetisch nach der Adresse geordnet und enthält folgende Informationen:

- Adresse und Hausnummer zur Identifikation der Liegenschaft im Belastungsplan in der Beilage 2
- Objekt-Nummer als Bezug zu allenfalls vorhandenen Lärmsanierungsprojekten
- Parzellen-Nummer soweit vorhanden
- Empfindlichkeitsstufe gemäss dem Zonenplan der Gemeinde (Stand zum Zeitpunkt der Lärmsanierung)
- Die Immissionsgrenzwerte (IGW) gemäss der Lärmschutz-Verordnung (LSV) für die Tag- und Nachtperiode in Dezibel.

Empfindlichkeitsstufe	Planungswert		Immissionsgrenzwert		Alarmwert	
	Tag	Nacht	Tag	Nacht	Tag	Nacht
II	55	45	60	50	70	65
III	60	50	65	55	70	65
IV	65	55	70	60	75	70

Belastungsgrenzwerte für Strassenverkehrslärm nach Lärmschutzverordnung (LSV) Anhang 3






Für Räume in Betrieben in den Empfindlichkeitsstufen I, II und III gelten um 5 dBA höhere Planungs- und Immissionsgrenzwerte.

- Lärmbelastung im Ist-Zustand, gültig für den Verkehr 2018, als Beurteilungspegel Lr Tag und Lr Nacht in Dezibel.
- Immissionsgrenzwert-Überschreitung (IGW-Ü) tags und nachts in Dezibel, soweit vorhanden.
- Alarmwert-Überschreitung (AW-Ü) tags und nachts in Dezibel, soweit vorhanden.

Der Einfluss ungenauer Verkehrsdaten auf die Lärmbelastungen ist relativ gering. So bewirkt eine um 30% grössere Verkehrsmenge nur eine Lärmzunahme um 1 dBA. Eine Verdoppelung der Verkehrsmenge entspricht einer Erhöhung um 3 dBA.

2.2 Lärmbelastungsplan Kantonsstrassen (Beilage 2)

Im Belastungsplan (Beilage 2) sind die Beurteilungen beim jeweiligen Berechnungspunkt mit farbigen Symbolen wie folgt dargestellt:

	≥ Alarmwert	Alarmwert überschritten
	≥ IGW und <AW	Immissionsgrenzwert überschritten, Alarmwert eingehalten
	≥ PW und <IGW	Planungswert überschritten, Immissionsgrenzwert eingehalten
	< PW	Planungswerte eingehalten
	Unbekannte ES	Unbekannte Lärm-Empfindlichkeitsstufe



AW Alarmwert

IGW Immissionsgrenzwert

ES Lärm-Empfindlichkeitsstufen (ES II bis IV)

Mit einer roten Linie sind die mitberücksichtigten Lärmquellen dargestellt (Kantonsstrassen). Dargestellt ist der Gesamtlärm entlang der Kantonsstrassen. Berücksichtigt sind auch Nationalstrassen, falls sie wesentlich zur Lärmbelastung beitragen. Gemeinde- und Privatstrassen sind nicht mitberücksichtigt, weil der Kanton zu diesen keine Grundlagedaten besitzt.

Mit farbigen Bändern sind die maximalen, kritischen Immissionsbereiche dargestellt, in denen Überschreitungen der Immissionsgrenzwerte möglich sind (ermittelt mit Abstandsdämpfung).

	kritisch Grenzwerte ES II	In der Empfindlichkeitsstufe II könnten die Immissionsgrenzwerte überschritten sein
	kritisch Grenzwerte ES II und III	In der Empfindlichkeitsstufe II und III könnten die Immissionsgrenzwerte überschritten sein


2.3 Lärmbelastungstabelle Nationalstrassen (Beilage 3)

Die Beilage 3 enthält eine Liste all jener Liegenschaften, für welche im Auftrag des ASTRA (Bundesamt für Strassen) die Lärmbelastungen berechnet wurden. Die Informationen stammen aus der Datenabgabe des ASTRA an die Kantone per Ende 2017. Sie beziehen sich auf den angegebenen IST-Zustand (Spalte „Jahr“). Die Werte beschränken sich auf den Nationalstrassenlärm, alle anderen Strassen sind nicht berücksichtigt.

2.4 Lärmbelastungsplan Nationalstrassen (Beilage 4)

Im Belastungsplan (Beilage 4) sind die Beurteilungen mit farbigen Symbolen pro Gebäude dargestellt (nicht am Ort der Berechnung). Die Informationen stammen aus der Datenabgabe des ASTRA an die Kantone per Ende 2017. Sie beziehen sich auf das in der Tabelle (Beilage 3) angegebene Jahr. Dargestellt ist der Nationalstrassenlärm, alle anderen Strassen sind nicht berücksichtigt.

Mit einem farbigen Band ist der Untersuchungsperimeter des ASTRA dargestellt. Dieser umfasst den Bereich mit Lärmbelastungen bis zum Immissionsgrenzwert - 5 dBA durch die Nationalstrasse.

	Einflussbereich Nationalstrassen	Untersuchungsperimeter ASTRA
---	----------------------------------	------------------------------

3. Aufgaben der Behörden

3.1 Aufgaben des Kantons und des Bundes (ASTRA)

- Erstellung und periodische Aktualisierung des Lärmbelastungskatasters entlang der Kantonsstrassen (AVT) und der Nationalstrassen (ASTRA)
- Auskünfte an Interessierte über die Lärmbelastungen entlang der Kantonsstrassen (AVT) und der Nationalstrassen (ASTRA)
- Beurteilung der Lärmbelastungen. Ist der Immissionsgrenzwert tags und/oder nachts überschritten und wurde für den betreffenden Strassenabschnitt nicht bereits ein Lärmsanierungsprojekt realisiert, ist der Strasseneigentümer sanierungspflichtig.
- Der Kanton prüft bei Baubewilligungen in lärmbelasteten Gebieten, bei neuen Einzonungen und bei der Erschliessung von Bauzonen welche nach dem 1.1.1985 eingezont wurden die Einhaltung der Vorschriften der Lärmschutz-Verordnung.

3.2 Aufgaben der Gemeinde

3.2.1 Auskünfte

Die Gemeinde kann Interessierten auf Anfrage hin die Inhalte des vorliegenden Dossiers mitteilen, z.B. Belastungen (Lr tags, Lr nachts), Grenzwerte und die Beurteilung (Ausmass von IGW- bzw. AW-Überschreitungen). Dabei empfehlen wir zu prüfen, ob die Empfindlichkeitsstufen-Zuordnung der rechtsgültigen Planung entspricht.

3.2.2 Beurteilung von Baugesuchen in lärmbelasteten Gebieten

Nach Art. 31 der LSV dürfen Baubewilligungen nur erteilt werden, wenn die Immissionsgrenzwerte eingehalten sind. Dies gilt für Neubauten sowie baubewilligungspflichtigen Umbauten und Nutzungsänderungen.

Sind an einer Liegenschaft (oder einer Nachbarliegenschaft des Bauvorhabens in etwa der gleichen Lage) die Immissionsgrenzwerte (IGW) überschritten oder liegt das Bauvorhaben im farbig dargestellten kritischen Immissionsbereich (Beilage 2), muss die Gemeinde zum Baugesuch einen Aussenlärm-Nachweis verlangen, aus dem hervorgeht mit welchen Massnahmen die IGW eingehalten werden können, welche Anforderungen sich an die Schalldämmung der Gebäudehülle ergeben und mit welchen Konstruktionen diese erreicht werden können. Wir empfehlen den Nachweis dem Kanton (AVT, Abteilung Strassenbau, Lärm- und Schallschutz) vor der Erteilung der Baubewilligung zur Kontrolle und Stellungnahme einzureichen. Sofern eine Ausnahmewilligung nötig ist, muss der Nachweis zwingend dem Amt für Umwelt, Abteilung Luft / Lärm eingereicht werden.

Für Baubewilligungen im kritischen Immissionsbereich der Nationalstrassen (Untersuchungsperimeter ASTRA) ist in jedem Fall die Abteilung Strassenbau, Lärm- und Schallschutz, des AVT zu informieren. Diese entscheidet im Einzelfall ob ein Aussenlärmnachweis zu erbringen ist. Die kritischen Immissionsbereiche entlang den Nationalstrassen sind aus der Beilage 4 ersichtlich.

Die Vollzugshilfe „Anforderungen an Bauzonen und Baubewilligungen in lärmbelasteten Gebieten“ des Cercle Bruit enthält alle wichtigen Informationen zu diesem Thema (www.cerlebruit.ch).

3.2.3 Neue Bauzonen und Erschliessung neuer Grundstücke

Neue Zonen für Gebäude mit lärmempfindlichen Nutzungen dürfen nur soweit ausgeschieden werden, als die Planungswerte (PW) nicht überschritten sind, oder diese durch geeignete Massnahmen eingehalten werden können.

Am 1.1.1985 noch nicht erschlossene Bauzonen für Gebäude mit lärmempfindlichen Nutzungen dürfen nur soweit erschlossen werden, als die Planungswerte (PW) nicht überschritten sind, oder diese durch geeignete Massnahmen eingehalten werden können.

Bei neuen Einzonungen und Erschliessungen von nach dem 1.1.1985 eingezonten Grundstücken muss die Gemeinde allfällige Lärmauflagen frühzeitig mit dem Amt für Umwelt, Abteilung Luft / Lärm klären.

Kontakt

Für weitere Auskünfte und Informationen stehen Ihnen folgende Fachstellen zur Verfügung. Diese nehmen auch gerne Anregungen und Hinweise entgegen.

Amt für Verkehr und Tiefbau (AVT)
Abteilung Strassenbau
Lärm- und Schallschutz
Rötihof, Werkhofstrasse 65
4509 Solothurn

Herr Rolf Müller, Tel. 032 627 27 59

Amt für Umwelt (AfU)
Abteilung Luft / Lärm
Werkhofstrasse 5
4509 Solothurn

Herr Martin Stocker, Tel. 032 627 26 60

Das vorliegende Dossier wurde erstellt in Zusammenarbeit mit:

Grolimund + Partner AG, Schachenstrasse 5, 4543 Deitingen
Nicole Lüthi-Freuler und Christa Stephan, Tel. 032 614 01 41

Lärmbelastung an Kantonsstrassen
Gemeinde Kappel (SO)

Beilage 1

Adresse	Objekt Nr.	Parz. Nr.	ES	Grenzwerte				IST-Zustand (2018)					
				IGW		AW		Lr		IGW-Ü		AW-Ü	
				T	N	T	N	T	N	T	N	T	N
Alpenblick 5	291	1319	II	60	50	70	65	65	52	5	2	-	-
Alpenblick 6	292	1392	II	60	50	70	65	56	42	-	-	-	-
Alpenblick 7	667	1320	II	60	50	70	65	65	52	5	2	-	-
Alpenblick 8	293	1331	II	60	50	70	65	54	41	-	-	-	-
Alpenblick 9	294	1321	II	60	50	70	65	66	52	6	2	-	-
Alpenblick 10	687	626	II	60	50	70	65	54	41	-	-	-	-
Alpenblick 11	666	2242	II	60	50	70	65	64	51	4	1	-	-
Alpenblick 15	296	1833	II	60	50	70	65	57	44	-	-	-	-
Bachmatt 2	309	1690	III	65	55	70	65	63	54	-	-	-	-
Bachmatt 4	310	1697	II	60	50	70	65	53	45	-	-	-	-
Bachmatt 7	312	1586	II	60	50	70	65	54	45	-	-	-	-
Bachmatt 1a	307	2175	III	65	55	70	65	61	52	-	-	-	-
Bachmatt 1b	308	1611	III	65	55	70	65	59	51	-	-	-	-
Belchenstrasse 3	313	1527	II	60	50	70	65	53	41	-	-	-	-
Belchenstrasse 5	314	1526	II	60	50	70	65	56	43	-	-	-	-
Belchenstrasse 7	315	2045	II	60	50	70	65	64	51	4	1	-	-
Belchenstrasse 9	317	2066	II	60	50	70	65	63	50	3	-	-	-
Belchenstrasse 10	318	1807	II	60	50	70	65	52	39	-	-	-	-
Belchenstrasse 11	319	2146	II	60	50	70	65	65	52	5	2	-	-
Belchenstrasse 12	320	1831	II	60	50	70	65	54	40	-	-	-	-
Belchenstrasse 14	321	2103	II	60	50	70	65	55	42	-	-	-	-
Belchenstrasse 15	664	2273	II	60	50	70	65	61	48	1	-	-	-
Bohlstrasse 2	327	1168	II	60	50	70	65	60	47	-	-	-	-
Bohlstrasse 4	328	1836	II	60	50	70	65	60	47	-	-	-	-
Bohlstrasse 6	329	1837	II	60	50	70	65	59	46	-	-	-	-
Bohlstrasse 10	330	1235	II	60	50	70	65	54	41	-	-	-	-
Bohlstrasse 12	331	1362	II	60	50	70	65	52	39	-	-	-	-
Boningerstrasse 5	349	362	III	65	55	70	65	67	54	2	-	-	-
Boningerstrasse 6	350	421	II	60	50	70	65	63	50	3	-	-	-
Boningerstrasse 7	351	1715	II	60	50	70	65	61	48	1	-	-	-
Boningerstrasse 9	352	1716	II	60	50	70	65	62	49	2	-	-	-
Boningerstrasse 11	353	1717	II	60	50	70	65	62	49	2	-	-	-
Boningerstrasse 13	354	1718	II	60	50	70	65	62	48	2	-	-	-
Boningerstrasse 15	355	629	II	60	50	70	65	61	48	1	-	-	-
Boningerstrasse 1a	676	2289	III	65	55	70	65	63	50	-	-	-	-
Boningerstrasse 1b	677	2290	III	65	55	70	65	54	45	-	-	-	-
Büntengeweg 2	364	1107	II	60	50	70	65	61	48	1	-	-	-
Büntengeweg 3	366	623	II	60	50	70	65	60	47	-	-	-	-
Büntengeweg 6	367	1154	II	60	50	70	65	58	45	-	-	-	-
Büntengeweg 7	368	1444	II	60	50	70	65	54	41	-	-	-	-
Büntengeweg 8	370	1155	II	60	50	70	65	54	41	-	-	-	-
Büntengeweg 2a	365	1107	II	60	50	70	65	59	45	-	-	-	-
Dachsmatt 1	373	379	III	65	55	70	65	69	56	4	1	-	-
Dachsmatt 2	374	384	III	65	55	70	65	64	51	-	-	-	-
Dachsmatt 3	375	383	III	65	55	70	65	61	49	-	-	-	-
Dachsmatt 4	376	2037	III	65	55	70	65	59	47	-	-	-	-
Dachsmatt 5	377	1241	II	60	50	70	65	59	47	-	-	-	-
Dachsmatt 6	378	1364	II	60	50	70	65	54	42	-	-	-	-
Dorfstrasse 1	380	386	III	65	55	70	65	63	51	-	-	-	-
Dorfstrasse 2	382	947	III	65	55	70	65	68	56	3	1	-	-
Dorfstrasse 4	383	1447	III	65	55	70	65	62	50	-	-	-	-
Dorfstrasse 6	384	1451	III	65	55	70	65	56	44	-	-	-	-

Lärmbelastung an Kantonsstrassen
Gemeinde Kappel (SO)

Beilage 1

Adresse	Objekt Nr.	Parz. Nr.	ES	Grenzwerte				IST-Zustand (2018)					
				IGW		AW		Lr		IGW-Ü		AW-Ü	
				T	N	T	N	T	N	T	N	T	N
Dorfstrasse 1a	381	386	III	65	55	70	65	64	52	-	-	-	-
Dorfstrasse 9a	385	973	III	65	55	70	65	55	43	-	-	-	-
Fluryacker 1	674	1344	II	60	50	70	65	64	51	4	1	-	-
Fluryacker 2	390	1057	II	60	50	70	65	55	42	-	-	-	-
Fluryacker 5	391	1345	II	60	50	70	65	65	52	5	2	-	-
Fluryacker 7	392	1346	II	60	50	70	65	67	54	7	4	-	-
Gartenstr. 6	688	1240	II	60	50	70	65	53	40	-	-	-	-
Gartenstrasse 2	395	1237	II	60	50	70	65	58	45	-	-	-	-
Gartenstrasse 4	396	1239	II	60	50	70	65	53	40	-	-	-	-
Gartenstrasse 8	399	632	II	60	50	70	65	55	42	-	-	-	-
Gartenstrasse 10	682	633	II	60	50	70	65	0	0	-	-	-	-
Gassacker 2	400	1382	II	60	50	70	65	62	49	2	-	-	-
Gehrenmatt 5	403	1404	II	60	50	70	65	56	49	-	-	-	-
Gehrenmatt 7	404	1432	II	60	50	70	65	58	51	-	1	-	-
Gehrenmatt 9	405	1096	II	60	50	70	65	56	49	-	-	-	-
Gehrenmatt 11	406	1366	II	60	50	70	65	55	48	-	-	-	-
Gehrenmatt 13	407	1339	II	60	50	70	65	57	50	-	-	-	-
Gehrenmatt 14	408	1070	II	60	50	70	65	55	48	-	-	-	-
Grossmatt 1	409	1188	II	60	50	70	65	59	52	-	2	-	-
Grossmatt 2	410	1041	II	60	50	70	65	65	58	5	8	-	-
Grossmatt 4	411	1513	II	60	50	70	65	55	47	-	-	-	-
Hägendorfstrasse 1	416	380	IIIB	70	60	70	65	65	53	-	-	-	-
Hägendorfstrasse 2	417	374	III	65	55	70	65	67	59	2	4	-	-
Hägendorfstrasse 3	673	385	II	60	50	70	65	63	51	3	1	-	-
Hägendorfstrasse 4	418	375	III	65	55	70	65	68	55	3	-	-	-
Hägendorfstrasse 5	672	385	II	60	50	70	65	62	49	2	-	-	-
Hobelmatt 1	419	1037	II	60	50	70	65	57	49	-	-	-	-
Hobelmatt 2	420	1035	III	65	55	70	65	63	54	-	-	-	-
Im Buchholz 1	683		III	65	55	70	65	49	36	-	-	-	-
Im Füler 1	438	1198	II	60	50	70	65	57	44	-	-	-	-
Im Füler 2	439	1167	II	60	50	70	65	53	40	-	-	-	-
Im Füler 3	441	1199	II	60	50	70	65	55	42	-	-	-	-
Jurastrasse 2	447	371	II	60	50	70	65	55	44	-	-	-	-
Jurastrasse 4	448	371	II	60	50	70	65	56	46	-	-	-	-
Jurastrasse 10	449	1445	II	60	50	70	65	61	49	1	-	-	-
Kaltbachstrasse 1	450	997	II	60	50	70	65	61	48	1	-	-	-
Kaltbachstrasse 2	452	945	II	60	50	70	65	64	52	4	2	-	-
Kaltbachstrasse 4	453	405	II	60	50	70	65	58	45	-	-	-	-
Kaltbachstrasse 5	454	1108	II	60	50	70	65	56	43	-	-	-	-
Kaltbachstrasse 6	455	1230	II	60	50	70	65	62	49	2	-	-	-
Kaltbachstrasse 7	456	1975	II	60	50	70	65	53	40	-	-	-	-
Kaltbachstrasse 8	457	1974	II	60	50	70	65	56	43	-	-	-	-
Kaltbachstrasse 9	458	1030	II	60	50	70	65	55	42	-	-	-	-
Kaltbachstrasse 10	459	1973	II	60	50	70	65	57	44	-	-	-	-
Kaltbachstrasse 12	460	1972	II	60	50	70	65	57	45	-	-	-	-
Kaltbachstrasse 14	461	1971	II	60	50	70	65	59	46	-	-	-	-
Kaltbachstrasse 16	462	1970	II	60	50	70	65	63	51	3	1	-	-
Kaltbachstrasse 17	463	1523	II	60	50	70	65	55	42	-	-	-	-
Kaltbachstrasse 18	464	1969	II	60	50	70	65	56	43	-	-	-	-
Kaltbachstrasse 20	465	1968	II	60	50	70	65	56	44	-	-	-	-
Kaltbachstrasse 22	466	1967	II	60	50	70	65	58	45	-	-	-	-
Kaltbachstrasse 24	467	1966	II	60	50	70	65	59	47	-	-	-	-

Lärmbelastung an Kantonsstrassen
Gemeinde Kappel (SO)

Beilage 1

Adresse	Objekt Nr.	Parz. Nr.	ES	Grenzwerte				IST-Zustand (2018)					
				IGW		AW		Lr		IGW-Ü		AW-Ü	
				T	N	T	N	T	N	T	N	T	N
Kaltbachstrasse 26	468	1965	II	60	50	70	65	63	51	3	1	-	-
Kaltbachstrasse 28	469	1730	II	60	50	70	65	63	50	3	-	-	-
Kaltbachstrasse 1a	451	997	II	60	50	70	65	58	45	-	-	-	-
Kreuzfeldstrasse 1	473	989	III	65	55	70	65	62	55	-	-	-	-
Kreuzfeldstrasse 3	474	1083	II	60	50	70	65	57	49	-	-	-	-
Kreuzfeldstrasse 53	479	631	II	60	50	70	65	64	51	4	1	-	-
Kreuzfeldstrasse 56	482	1135	II	60	50	70	65	55	42	-	-	-	-
Kreuzfeldstrasse 58	483	996	II	60	50	70	65	65	51	5	1	-	-
Lischmatt 2	485	414	II	60	50	70	65	52	40	-	-	-	-
Lischmatt 4	671	414	II	60	50	70	65	51	39	-	-	-	-
Mittelgäustrasse 4	509	1515	II	60	50	70	65	62	55	2	5	-	-
Mittelgäustrasse 5	510	445	III	65	55	70	65	65	58	-	3	-	-
Mittelgäustrasse 9	511	967	III	65	55	70	65	63	56	-	1	-	-
Mittelgäustrasse 11	512	966	III	65	55	70	65	64	57	-	2	-	-
Mittelgäustrasse 13	513	418	III	65	55	70	65	64	57	-	2	-	-
Mittelgäustrasse 20	515	420	III	65	55	70	65	67	55	2	-	-	-
Mittelgäustrasse 21	516	942	III	65	55	70	65	69	57	4	2	-	-
Mittelgäustrasse 22	518	364	III	65	55	70	65	66	59	1	4	-	-
Mittelgäustrasse 23	521	373	III	65	55	70	65	66	59	1	4	-	-
Mittelgäustrasse 25	522	999	III	65	55	70	65	64	57	-	2	-	-
Mittelgäustrasse 29	524	360	III	65	55	70	65	63	56	-	1	-	-
Mittelgäustrasse 31	526	360	III	65	55	70	65	63	56	-	1	-	-
Mittelgäustrasse 33	528	1113	III	65	55	70	65	64	57	-	2	-	-
Mittelgäustrasse 34	529	361	III	65	55	70	65	64	57	-	2	-	-
Mittelgäustrasse 36	530	349	III	65	55	70	65	66	59	1	4	-	-
Mittelgäustrasse 40	531	1050	III	65	55	70	65	66	59	1	4	-	-
Mittelgäustrasse 42	532	1069	III	65	55	70	65	63	56	-	1	-	-
Mittelgäustrasse 44	533	1087	III	65	55	70	65	65	58	-	3	-	-
Mittelgäustrasse 49	534	994	III	65	55	70	65	64	57	-	2	-	-
Mittelgäustrasse 50	537	1408	III	65	55	70	65	65	57	-	2	-	-
Mittelgäustrasse 51	538	949	III	65	55	70	65	63	56	-	1	-	-
Mittelgäustrasse 52	540	2105	III	65	55	70	65	61	53	-	-	-	-
Mittelgäustrasse 53	541	344	III	65	55	70	65	65	57	-	2	-	-
Mittelgäustrasse 56	544	329	III	65	55	70	65	66	58	1	3	-	-
Mittelgäustrasse 58	545	328	III	65	55	70	65	66	57	1	2	-	-
Mittelgäustrasse 59	546	277	III	65	55	70	65	62	53	-	-	-	-
Mittelgäustrasse 60	547	324	III	65	55	70	65	64	55	-	-	-	-
Mittelgäustrasse 61	550	1203	III	65	55	70	65	62	53	-	-	-	-
Mittelgäustrasse 63	552	1977	III	65	55	70	65	64	56	-	1	-	-
Mittelgäustrasse 64	553	1125	III	65	55	70	65	63	54	-	-	-	-
Mittelgäustrasse 66	554	1036	III	65	55	70	65	66	57	1	2	-	-
Mittelgäustrasse 67	555	948	III	65	55	70	65	62	54	-	-	-	-
Mittelgäustrasse 68	556	1112	III	65	55	70	65	62	54	-	-	-	-
Mittelgäustrasse 69	557	1458	III	65	55	70	65	64	56	-	1	-	-
Mittelgäustrasse 71	558	270	III	65	55	70	65	64	56	-	1	-	-
Mittelgäustrasse 73	560	271	III	65	55	70	65	64	56	-	1	-	-
Mittelgäustrasse 21a	517	942	IIIB	70	60	70	65	63	51	-	-	-	-
Mittelgäustrasse 29b	525	360	IIIB	70	60	70	65	56	49	-	-	-	-
Mittelgäustrasse 31a	527	360	III	65	55	70	65	62	55	-	-	-	-
Neugraben 2	564	1004	II	60	50	70	65	66	52	6	2	-	-
Neugraben 4	684	1003	II	60	50	70	65	61	48	1	-	-	-
Neugraben 6	565	1002	II	60	50	70	65	57	45	-	-	-	-

Lärmbelastung an Kantonsstrassen
Gemeinde Kappel (SO)

Beilage 1

Adresse	Objekt Nr.	Parz. Nr.	ES	Grenzwerte				IST-Zustand (2018)					
				IGW		AW		Lr		IGW-Ü		AW-Ü	
				T	N	T	N	T	N	T	N	T	N
Neugraben 6a	566	1002	II	60	50	70	65	58	45	-	-	-	-
Oberlon 1	568	1846	II	60	50	70	65	64	51	4	1	-	-
Oberlon 2	569	1566	II	60	50	70	65	67	54	7	4	-	-
Oberlon 4	570	1565	II	60	50	70	65	67	54	7	4	-	-
Oberlon 6	571	1564	II	60	50	70	65	68	54	8	4	-	-
Oberlon 8	572	433	II	60	50	70	65	58	45	-	-	-	-
Rain 1	581	1383	II	60	50	70	65	61	48	1	-	-	-
Rain 2	582	239	II	60	50	70	65	66	53	6	3	-	-
Rain 4	583	1122	II	60	50	70	65	65	52	5	2	-	-
Rainring 2	584	1372	II	60	50	70	65	56	43	-	-	-	-
Rainring 3	585	1379	II	60	50	70	65	52	39	-	-	-	-
Rainring 4	586	1374	II	60	50	70	65	61	48	1	-	-	-
Rainring 5	587	1380	II	60	50	70	65	52	39	-	-	-	-
Rainring 6	588	1375	II	60	50	70	65	64	51	4	1	-	-
Rainring 8	675	1376	II	60	50	70	65	64	50	4	-	-	-
Rainring 12	589	1377	II	60	50	70	65	61	48	1	-	-	-
Rainring 14	590	1245	II	60	50	70	65	58	45	-	-	-	-
Rainring 16	591	1244	II	60	50	70	65	54	41	-	-	-	-
Rainring 18	592	1251	II	60	50	70	65	49	37	-	-	-	-
Schleife 1	680	399	II	60	50	70	65	62	49	2	-	-	-
Schleife 3	679	399	II	60	50	70	65	60	47	-	-	-	-
Schleife 4	681	2270	II	60	50	70	65	64	52	4	2	-	-
Schleife 5	678	399	II	60	50	70	65	63	51	3	1	-	-
Schleife 6	613	1596	II	60	50	70	65	56	44	-	-	-	-
Schleife 8	614	1597	II	60	50	70	65	56	44	-	-	-	-
Schleife 10	615	1598	II	60	50	70	65	56	43	-	-	-	-
Schleife 12	616	1599	II	60	50	70	65	56	44	-	-	-	-
Schleife 14	617	1600	II	60	50	70	65	56	44	-	-	-	-
Schleife 16	618	1601	II	60	50	70	65	55	42	-	-	-	-
Schleife 18	619	1602	II	60	50	70	65	56	43	-	-	-	-
Schleife 20	620	1603	II	60	50	70	65	55	42	-	-	-	-
Schleife 22	621	1604	II	60	50	70	65	54	42	-	-	-	-
Schleife 29	622	2024	II	60	50	70	65	54	42	-	-	-	-
Schleife 31	623	2025	II	60	50	70	65	52	39	-	-	-	-
Schmiedgasse 12	625	944	II	60	50	70	65	63	51	3	1	-	-
Schmiedgasse 15	628	1476	II	60	50	70	65	53	41	-	-	-	-
Schmiedgasse 17	629	1475	II	60	50	70	65	54	42	-	-	-	-
Schmiedgasse 19	630	1474	II	60	50	70	65	55	43	-	-	-	-
Schmiedgasse 21	631	1473	II	60	50	70	65	58	45	-	-	-	-
Schmiedgasse 23	632	982	II	60	50	70	65	62	50	2	-	-	-
Schmiedgasse 25	633	1834	II	60	50	70	65	65	53	5	3	-	-
Schulhausstrasse 1	634	991	III	65	55	70	65	65	58	-	3	-	-
Stationenweg 6	636	1085	II	60	50	70	65	57	50	-	-	-	-
Stationenweg 6a	637	1085	II	60	50	70	65	58	51	-	1	-	-
Steinacker 15	640	1840	II	60	50	70	65	54	40	-	-	-	-
Steinacker 17	665	627	II	60	50	70	65	64	51	4	1	-	-
Steinacker 19	641	2004	II	60	50	70	65	66	53	6	3	-	-
Steinplatte 1	642	1088	II	60	50	70	65	62	49	2	-	-	-
Steinplatte 3	643	1089	II	60	50	70	65	57	44	-	-	-	-
Steinplatte 5	644	1106	II	60	50	70	65	54	41	-	-	-	-
Tieracker 1	651	429	II	60	50	70	65	66	53	6	3	-	-
Tieracker 2	663	428	II	60	50	70	65	65	52	5	2	-	-

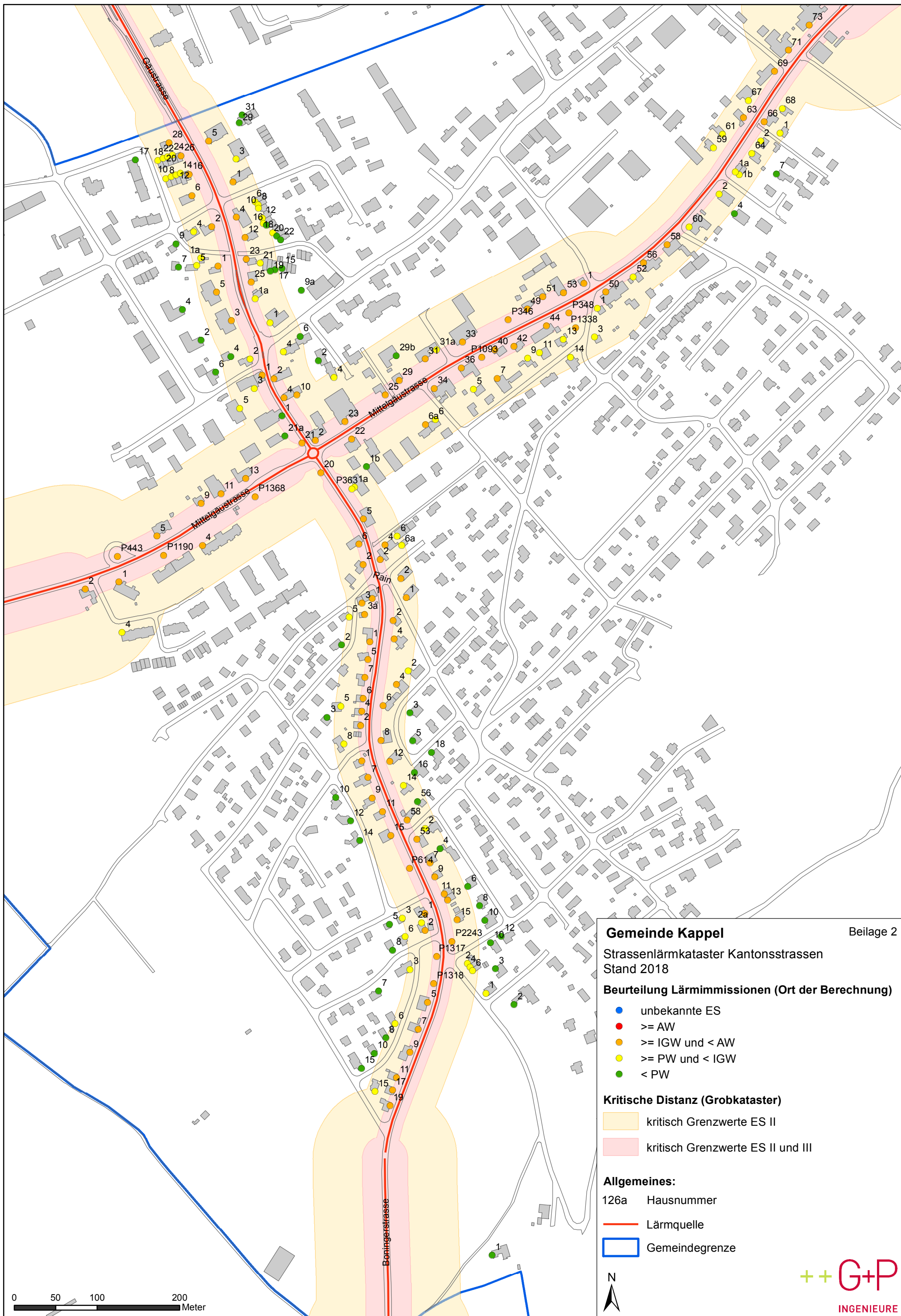
Lärmbelastung an Kantonsstrassen
Gemeinde Kappel (SO)

Beilage 1

Adresse	Objekt Nr.	Parz. Nr.	ES	Grenzwerte				IST-Zustand (2018)					
				IGW		AW		Lr		IGW-Ü		AW-Ü	
				T	N	T	N	T	N	T	N	T	N
Tieracker 3	652	1355	II	60	50	70	65	61	48	1	-	-	-
Tieracker 5	654	1058	II	60	50	70	65	56	43	-	-	-	-
Tieracker 3a	653	1355	II	60	50	70	65	62	49	2	-	-	-
Unüberbaute Parzelle 1093	659	1093	III	65	55	70	65	66	59	1	4	-	-
Unüberbaute Parzelle 1190	656	1190	II	60	50	70	65	65	58	5	8	-	-
Unüberbaute Parzelle 1317	669	1317	II	60	50	70	65	67	54	7	4	-	-
Unüberbaute Parzelle 1318	668	1318	II	60	50	70	65	67	54	7	4	-	-
Unüberbaute Parzelle 1338	662	1338	II	60	50	70	65	60	53	-	3	-	-
Unüberbaute Parzelle 1368	657	1368	II	60	50	70	65	66	59	6	9	-	-
Unüberbaute Parzelle 2243	685	2243	II	60	50	70	65	66	53	6	3	-	-
Unüberbaute Parzelle 346	660	346	III	65	55	70	65	64	57	-	2	-	-
Unüberbaute Parzelle 348	661	348	III	65	55	70	65	66	59	1	4	-	-
Unüberbaute Parzelle 363	658	363	III	65	55	70	65	61	52	-	-	-	-
Unüberbaute Parzelle 443	655	443	III	65	55	70	65	65	58	-	3	-	-
Unüberbaute Parzelle 614	670	614	II	60	50	70	65	66	52	6	2	-	-

Legende:

Objekt Nr.	Referenznummer in Lärmsanierungsprojekt
ES	Empfindlichkeitsstufe
IGW	Immissionsgrenzwert
AW	Alarmwert
T / N	Tags / Nachts
Lr	Beurteilungspegel
IGW-Ü / AW-Ü	Immissionsgrenzwert- / Alarmwert - Überschreitung



Gemeinde Kappel

Beilage 2

Strassenlärmkataster Kantonsstrassen
Stand 2018

Beurteilung Lärmimmissionen (Ort der Berechnung)

- unbekannte ES
- \geq AW
- \geq IGW und $<$ AW
- \geq PW und $<$ IGW
- $<$ PW

Kritische Distanz (Grobkataster)

- kritisch Grenzwerte ES II
- kritisch Grenzwerte ES II und III

Allgemeines:

- 126a Hausnummer
- Lärmquelle
- Gemeindegrenze

0 50 100 200 Meter

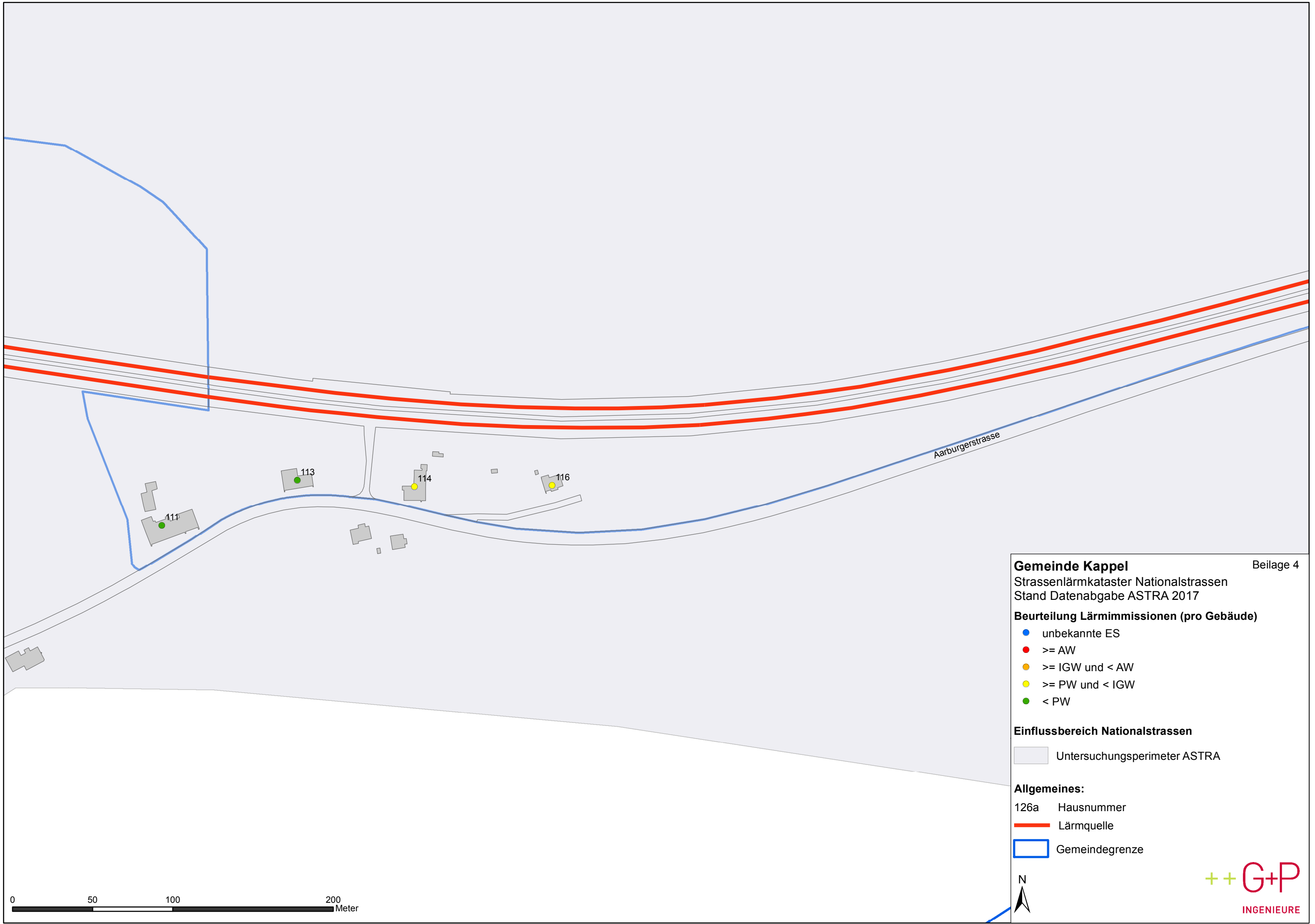


Lärmbelastung Nationalstrassen
Gemeinde Kappel (SO)

Beilage 3

Adresse	Objekt Nr.	Parz. Nr.	ES	Grenzwerte				IST-Zustand							
				IGW		AW		Jahr	Lr		IGW-Ü		AW-Ü		
				T	N	T	N		T	N	T	N	T	N	
Aarburgerstr. 111	293	1208	III	65	55	70	65	2015	55	49	-	-	-	-	
Aarburgerstr. 113	290	899	III	65	55	70	65	2015	57	50	-	-	-	-	
Aarburgerstr. 114	291	1324	III	65	55	70	65	2015	60	53	-	-	-	-	
Aarburgerstr. 116	292	974	III	65	55	70	65	2015	57	51	-	-	-	-	

Legende: Objekt Nr. Referenznummer in Lärmsanierungsprojekt
 ES Empfindlichkeitsstufe
 IGW Immissionsgrenzwert
 AW Alarmwert
 T / N Tags / Nachts
 Lr Beurteilungspegel
 IGW-Ü / AW-Ü Immissionsgrenzwert- / Alarmwert - Überschreitung



Gemeinde Kappel Beilage 4
 Strassenlärmkataster Nationalstrassen
 Stand Datenabgabe ASTRA 2017

Beurteilung Lärmimmissionen (pro Gebäude)

- unbekante ES
- \geq AW
- \geq IGW und $<$ AW
- \geq PW und $<$ IGW
- $<$ PW

Einflussbereich Nationalstrassen

Untersuchungsperimeter ASTRA

Allgemeines:

- 126a Hausnummer
- Lärmquelle
- Gemeindegrenze

