

**Amt für Verkehr und Tiefbau**  
Strassenbau

Rötihof, Werkhofstrasse 65  
4509 Solothurn  
Telefon 032 627 26 33  
Telefax 032 627 76 94  
avt@bd.so.ch  
www.avt.so.ch

## **Strassenlärmkataster Laupersdorf Stand 2018**

Amt für Verkehr und Tiefbau des Kantons Solothurn in Zusammenarbeit mit  
Grolimund + Partner AG, Schachenstrasse 5, 4543 Deitingen

23.07.18

## 1. Zweck des Strassenlärmkatasters

Gemäss Art. 37 der Lärmschutz-Verordnung LSV ist der Kanton verpflichtet für seine Strassen einen Lärmkataster zu führen und diesen periodisch zu aktualisieren. Das vorliegende Dossier beinhaltet den Auszug des Katasters für Ihre Gemeinde.

Für den Kataster wurden die Lärmbelastungen hochgerechnet auf das Jahr 2018. Als Grundlage dienten Daten aus Lärmsanierungsprojekten. Falls keine oder nur sehr alte Daten aus Lärmsanierungsprojekten vorhanden sind, wurden Daten aus dem Lärmkataster 2010 verwendet.

Der Lärmbelastungskataster dient folgenden Zwecken:

- a) Übersicht über die Lärmbelastungen entlang der National- und Kantonsstrassen
- b) Auskunftserteilung an Private
- c) Feststellung der Sanierungspflicht und der Prioritäten
- d) Beurteilung von Baugesuchen in lärmbelasteten Gebieten
- e) Beurteilung von Neueinzonungen und Erschliessungen unüberbauter Grundstücke in lärmbelasteten Gebieten.

## 2. Erläuterungen zu Tabelle und Plan

### 2.1 Lärmbelastungstabelle Kantonsstrassen (Beilage 1)

Die Beilage 1 enthält eine Liste all jener Liegenschaften, für welche im Kataster die Lärmbelastungen berechnet wurden. Die Liste ist alphabetisch nach der Adresse geordnet und enthält folgende Informationen:

- Adresse und Hausnummer zur Identifikation der Liegenschaft im Belastungsplan in der Beilage 2
- Objekt-Nummer als Bezug zu allenfalls vorhandenen Lärmsanierungsprojekten
- Parzellen-Nummer soweit vorhanden
- Empfindlichkeitsstufe gemäss dem Zonenplan der Gemeinde (Stand zum Zeitpunkt der Lärmsanierung)
- Die Immissionsgrenzwerte (IGW) gemäss der Lärmschutz-Verordnung (LSV) für die Tag- und Nachtperiode in Dezibel.

Empfindlichkeitsstufe	Planungswert		Immissionsgrenzwert		Alarmwert	
	Tag	Nacht	Tag	Nacht	Tag	Nacht
II	55	45	60	50	70	65
III	60	50	65	55	70	65
IV	65	55	70	60	75	70

Belastungsgrenzwerte für Strassenverkehrslärm nach Lärmschutzverordnung (LSV) Anhang 3






Für Räume in Betrieben in den Empfindlichkeitsstufen I, II und III gelten um 5 dBA höhere Planungs- und Immissionsgrenzwerte.

- Lärmbelastung im Ist-Zustand, gültig für den Verkehr 2018, als Beurteilungspegel Lr Tag und Lr Nacht in Dezibel.
- Immissionsgrenzwert-Überschreitung (IGW-Ü) tags und nachts in Dezibel, soweit vorhanden.
- Alarmwert-Überschreitung (AW-Ü) tags und nachts in Dezibel, soweit vorhanden.

Der Einfluss ungenauer Verkehrsdaten auf die Lärmbelastungen ist relativ gering. So bewirkt eine um 30% grössere Verkehrsmenge nur eine Lärmzunahme um 1 dBA. Eine Verdoppelung der Verkehrsmenge entspricht einer Erhöhung um 3 dBA.

## 2.2 Lärmbelastungsplan Kantonsstrassen (Beilage 2)

Im Belastungsplan (Beilage 2) sind die Beurteilungen beim jeweiligen Berechnungspunkt mit farbigen Symbolen wie folgt dargestellt:

	≥ Alarmwert	Alarmwert überschritten
	≥ IGW und <AW	Immissionsgrenzwert überschritten, Alarmwert eingehalten
	≥ PW und <IGW	Planungswert überschritten, Immissionsgrenzwert eingehalten
	< PW	Planungswerte eingehalten
	Unbekannte ES	Unbekannte Lärm-Empfindlichkeitsstufe



AW Alarmwert

IGW Immissionsgrenzwert

ES Lärm-Empfindlichkeitsstufen (ES II bis IV)

Mit einer roten Linie sind die mitberücksichtigten Lärmquellen dargestellt (Kantonsstrassen). Dargestellt ist der Gesamtlärm entlang der Kantonsstrassen. Berücksichtigt sind auch Nationalstrassen, falls sie wesentlich zur Lärmbelastung beitragen. Gemeinde- und Privatstrassen sind nicht mitberücksichtigt, weil der Kanton zu diesen keine Grundlagedaten besitzt.

Mit farbigen Bändern sind die maximalen, kritischen Immissionsbereiche dargestellt, in denen Überschreitungen der Immissionsgrenzwerte möglich sind (ermittelt mit Abstandsdämpfung).

	kritisch Grenzwerte ES II	In der Empfindlichkeitsstufe II könnten die Immissionsgrenzwerte überschritten sein
	kritisch Grenzwerte ES II und III	In der Empfindlichkeitsstufe II und III könnten die Immissionsgrenzwerte überschritten sein

## 3. Aufgaben der Behörden

### 3.1 Aufgaben des Kantons und des Bundes (ASTRA)

- Erstellung und periodische Aktualisierung des Lärmbelastungskatasters entlang der Kantonsstrassen (AVT) und der Nationalstrassen (ASTRA)
- Auskünfte an Interessierte über die Lärmbelastungen entlang der Kantonsstrassen (AVT) und der Nationalstrassen (ASTRA)
- Beurteilung der Lärmbelastungen. Ist der Immissionsgrenzwert tags und/oder nachts überschritten und wurde für den betreffenden Strassenabschnitt nicht bereits ein Lärmsanierungsprojekt realisiert, ist der Strasseneigentümer sanierungspflichtig.
- Der Kanton prüft bei Baubewilligungen in lärmbelasteten Gebieten, bei neuen Einzonungen und bei der Erschliessung von Bauzonen welche nach dem 1.1 1985 eingezont wurden die Einhaltung der Vorschriften der Lärmschutz-Verordnung.

### 3.2 Aufgaben der Gemeinde

#### 3.2.1 Auskünfte

Die Gemeinde kann Interessierten auf Anfrage hin die Inhalte des vorliegenden Dossiers mitteilen, z.B. Belastungen (Lr tags, Lr nachts), Grenzwerte und die Beurteilung (Ausmass von IGW- bzw. AW-Überschreitungen). Dabei empfehlen wir zu prüfen, ob die Empfindlichkeitsstufen-Zuordnung der rechtsgültigen Planung entspricht.

### 3.2.2 Beurteilung von Baugesuchen in lärmbelasteten Gebieten

Nach Art. 31 der LSV dürfen Baubewilligungen nur erteilt werden, wenn die Immissionsgrenzwerte eingehalten sind. Dies gilt für Neubauten sowie baubewilligungspflichtigen Umbauten und Nutzungsänderungen.

Sind an einer Liegenschaft (oder einer Nachbarliegenschaft des Bauvorhabens in etwa der gleichen Lage) die Immissionsgrenzwerte (IGW) überschritten oder liegt das Bauvorhaben im farbig dargestellten kritischen Immissionsbereich (Beilage 2), muss die Gemeinde zum Baugesuch einen Aussenlärm-Nachweis verlangen, aus dem hervorgeht mit welchen Massnahmen die IGW eingehalten werden können, welche Anforderungen sich an die Schalldämmung der Gebäudehülle ergeben und mit welchen Konstruktionen diese erreicht werden können. Wir empfehlen den Nachweis dem Kanton (AVT, Abteilung Strassenbau, Lärm- und Schallschutz) vor der Erteilung der Baubewilligung zur Kontrolle und Stellungnahme einzureichen. Sofern eine Ausnahmegewilligung nötig ist, muss der Nachweis zwingend dem Amt für Umwelt, Abteilung Luft / Lärm eingereicht werden.

Die Vollzugshilfe „Anforderungen an Bauzonen und Baubewilligungen in lärmbelasteten Gebieten“ des Cercle Bruit enthält alle wichtigen Informationen zu diesem Thema ([www.cerlebruit.ch](http://www.cerlebruit.ch)).

### 3.2.3 Neue Bauzonen und Erschliessung neuer Grundstücke

Neue Zonen für Gebäude mit lärmempfindlichen Nutzungen dürfen nur soweit ausgeschieden werden, als die Planungswerte (PW) nicht überschritten sind, oder diese durch geeignete Massnahmen eingehalten werden können.

Am 1.1.1985 noch nicht erschlossene Bauzonen für Gebäude mit lärmempfindlichen Nutzungen dürfen nur soweit erschlossen werden, als die Planungswerte (PW) nicht überschritten sind, oder diese durch geeignete Massnahmen eingehalten werden können.

Bei neuen Einzonungen und Erschliessungen von nach dem 1.1.1985 eingezonten Grundstücken muss die Gemeinde allfällige Lärmauflagen frühzeitig mit dem Amt für Umwelt, Abteilung Luft / Lärm klären.

## Kontakt

Für weitere Auskünfte und Informationen stehen Ihnen folgende Fachstellen zur Verfügung. Diese nehmen auch gerne Anregungen und Hinweise entgegen.

Amt für Verkehr und Tiefbau (AVT)  
Abteilung Strassenbau  
Lärm- und Schallschutz  
Rötihof, Werkhofstrasse 65  
4509 Solothurn

Amt für Umwelt (AfU)  
Abteilung Luft / Lärm  
Werkhofstrasse 5  
4509 Solothurn

Herr Rolf Müller, Tel. 032 627 27 59

Herr Martin Stocker, Tel. 032 627 26 60

Das vorliegende Dossier wurde erstellt in Zusammenarbeit mit:

Grolimund + Partner AG, Schachenstrasse 5, 4543 Deitingen  
Nicole Lüthi-Freuler und Christa Stephan, Tel. 032 614 01 41

**Lärmbelastung an Kantonsstrassen**
**Gemeinde Laupersdorf**

Beilage 1

Adresse	Objekt	Nr.	Parz. Nr.	ES	Grenzwerte				IST-Zustand (2018)					
					IGW		AW		Lr		IGW-Ü		AW-Ü	
					T	N	T	N	T	N	T	N	T	N
Aenismatt 622	98	1972	II	60	50	70	65	55	45	-	-	-	-	
Aenismatt 624	99	1973	II	60	50	70	65	56	46	-	-	-	-	
Aenismatt 694	252	324	II	60	50	70	65	60	50	-	-	-	-	
Aenismatt 701	253	1989	II	60	50	70	65	65	55	5	5	-	-	
Aenismattstrasse 613	35	1951	II	60	50	70	65	58	48	-	-	-	-	
Beim Einschnitt 219	63	1226	II	60	50	70	65	68	58	8	8	-	-	
Beim Einschnitt 262	62	1273	II	60	50	70	65	62	51	2	1	-	-	
Beim Einschnitt 268	61	1268	II	60	50	70	65	64	54	4	4	-	-	
Enerholzstrasse 209	77	1221	II	60	50	70	65	59	47	-	-	-	-	
Gerbiacker 195	13	1214	II	60	50	70	65	63	51	3	1	-	-	
Haulenstutz 135	248	1127	II	60	50	70	65	49	37	-	-	-	-	
Haulenstutz 364	6	1331	II	60	50	70	65	60	47	-	-	-	-	
Haulenstutz 465	7	1452	II	60	50	70	65	52	39	-	-	-	-	
Herzimmatt 527	55	1522	II	60	50	70	65	61	51	1	1	-	-	
Herzimmatt 528	54	1523	II	60	50	70	65	61	51	1	1	-	-	
Herzimmatt 529	53	1524	II	60	50	70	65	61	51	1	1	-	-	
Herzimmatt 530	52	1525	II	60	50	70	65	61	51	1	1	-	-	
Herzimmattstrasse 582	71	1735	IIIB	70	60	70	65	65	55	-	-	-	-	
Herzimmattstrasse 588	50	1736	II	60	50	70	65	65	55	5	5	-	-	
Herzimmattstrasse 589	51	1926	II	60	50	70	65	65	55	5	5	-	-	
Industrie Ost 614	47	1727	IV	70	60	75	70	53	43	-	-	-	-	
Industrie Ost 617	46	1949	IV	70	60	75	70	59	49	-	-	-	-	
Käppelisacker 2	158	1154	III	65	55	70	65	58	48	-	-	-	-	
Käppelisacker 230	223	1236	III	65	55	70	65	55	44	-	-	-	-	
Karnismatt 316	161	1344	II	60	50	70	65	55	45	-	-	-	-	
Karnismatt 581	36	1322	II	60	50	70	65	64	54	4	4	-	-	
Karnismatt 590	37	1345	II	60	50	70	65	63	53	3	3	-	-	
Kreuzackerweg 156	164	1002	II	60	50	70	65	55	45	-	-	-	-	
Moosweg 429	133	1676	II	60	50	70	65	54	44	-	-	-	-	
Moosweg 474	48	1462	IV	70	60	75	70	63	53	-	-	-	-	
Museumstrasse 702	254	1793	IV	70	60	75	70	67	57	-	-	-	-	
Obere Brühlmatt 554	80	1542	II	60	50	70	65	60	47	-	-	-	-	
Obere Brühlmatt 703	249	225	II	60	50	70	65	57	44	-	-	-	-	
Parzelle 1543	256	1543	II	60	50	70	65	66	53	6	3	-	-	
Parzelle 1952	258	1952	II	60	50	70	65	67	57	7	7	-	-	
Parzelle 1992	259	1992	II	60	50	70	65	60	49	-	-	-	-	
Parzelle 1993	260	1993	II	60	50	70	65	61	51	1	1	-	-	
Parzelle 1994	261	1994	II	60	50	70	65	65	55	5	5	-	-	
Parzelle 1995	262	1995	II	60	50	70	65	65	55	5	5	-	-	
Parzelle 1996	263	1996	II	60	50	70	65	61	51	1	1	-	-	
Parzelle 1997	264	1997	II	60	50	70	65	60	49	-	-	-	-	
Parzelle 1998	265	1998	II	60	50	70	65	61	51	1	1	-	-	
Parzelle 1999	266	1999	II	60	50	70	65	65	55	5	5	-	-	
Parzelle 2025	267	2025	II	60	50	70	65	65	55	5	5	-	-	
Parzelle 250	257	250	II	60	50	70	65	66	56	6	6	-	-	
Rehgasse 310	5	1338	II	60	50	70	65	58	46	-	-	-	-	
Rehgasse 315	4	1340	II	60	50	70	65	58	46	-	-	-	-	
Rehgasse 344	3	1361	II	60	50	70	65	58	46	-	-	-	-	
Rehgasse 370	1	1388	II	60	50	70	65	58	46	-	-	-	-	
Rehgasse 501	2	1387	II	60	50	70	65	57	45	-	-	-	-	
Thalstrasse 23	21	686	II	60	50	70	65	64	53	4	3	-	-	
Thalstrasse 24	20	1075	II	60	50	70	65	64	52	4	2	-	-	

**Lärmbelastung an Kantonsstrassen**
**Gemeinde Laupersdorf**

Beilage 1

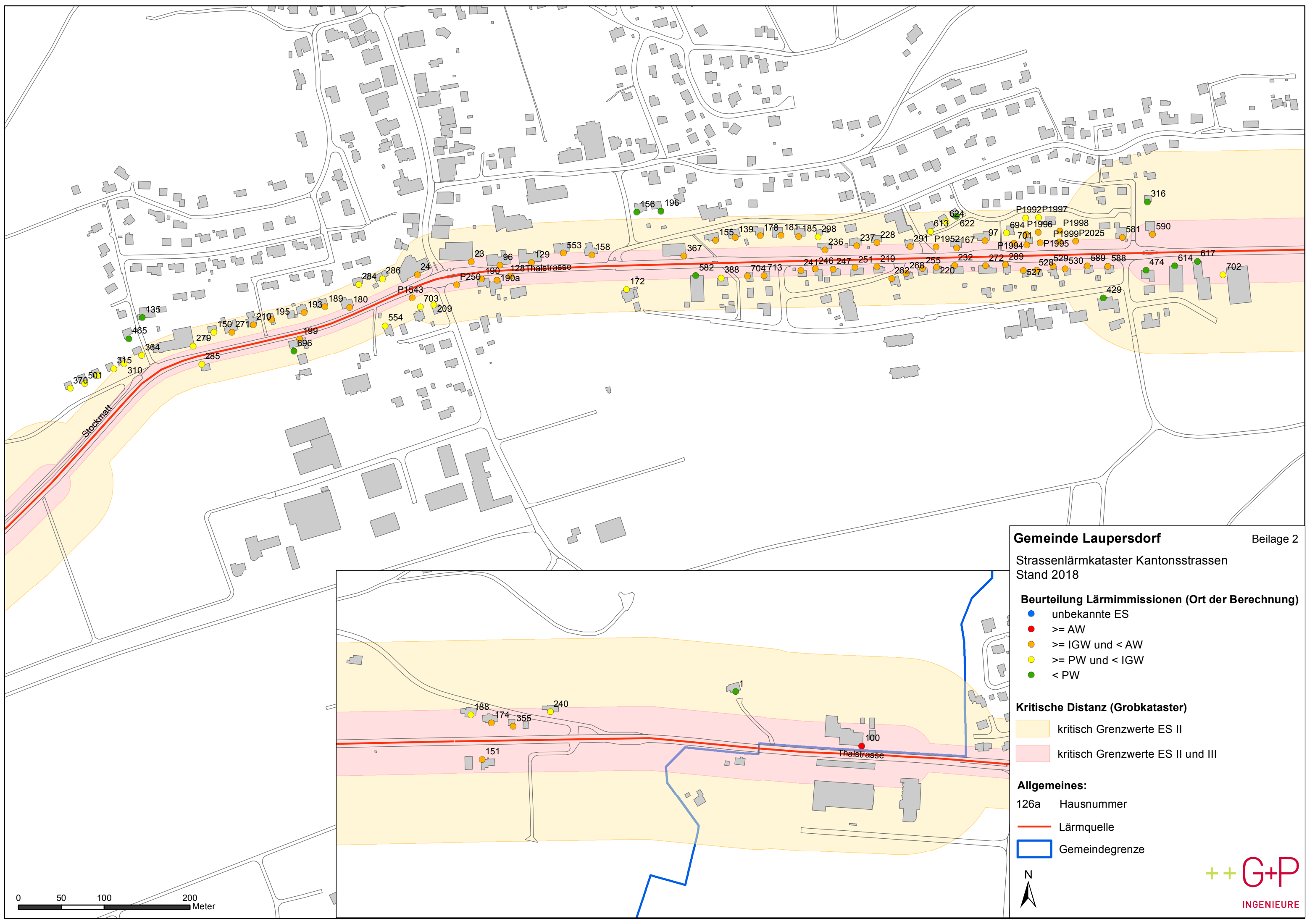
Adresse	Objekt Nr.	Parz. Nr.	ES	Grenzwerte				IST-Zustand (2018)					
				IGW		AW		Lr		IGW-Ü		AW-Ü	
				T	N	T	N	T	N	T	N	T	N
Thalstrasse 96	22	672	II	60	50	70	65	69	59	9	9	-	-
Thalstrasse 97	89	322	II	60	50	70	65	64	53	4	3	-	-
Thalstrasse 100	175	377	III	65	55	70	65	70	59	5	4	0	-
Thalstrasse 128	74	1124	II	60	50	70	65	69	59	9	9	-	-
Thalstrasse 129	23	1122	II	60	50	70	65	67	57	7	7	-	-
Thalstrasse 150	9	1282	II	60	50	70	65	60	48	-	-	-	-
Thalstrasse 151	44	1309	III	65	55	70	65	66	56	1	1	-	-
Thalstrasse 158	24	1179	II	60	50	70	65	66	55	6	5	-	-
Thalstrasse 167	90	1186	II	60	50	70	65	66	56	6	6	-	-
Thalstrasse 172	72	1070	III	65	55	70	65	61	51	-	-	-	-
Thalstrasse 180	16	1196	II	60	50	70	65	66	54	6	4	-	-
Thalstrasse 189	15	1208	II	60	50	70	65	61	49	1	-	-	-
Thalstrasse 190	75	1210	II	60	50	70	65	68	58	8	8	-	-
Thalstrasse 193	14	619	II	60	50	70	65	61	49	1	-	-	-
Thalstrasse 199	81	202	III	65	55	70	65	66	54	1	-	-	-
Thalstrasse 210	12	1222	II	60	50	70	65	62	50	2	-	-	-
Thalstrasse 220	59	1225	II	60	50	70	65	66	56	6	6	-	-
Thalstrasse 232	58	1237	II	60	50	70	65	67	57	7	7	-	-
Thalstrasse 241	67	1244	II	60	50	70	65	67	57	7	7	-	-
Thalstrasse 246	66	1246	II	60	50	70	65	62	52	2	2	-	-
Thalstrasse 247	65	1251	II	60	50	70	65	67	57	7	7	-	-
Thalstrasse 251	64	274	II	60	50	70	65	68	57	8	7	-	-
Thalstrasse 255	60	1262	II	60	50	70	65	67	57	7	7	-	-
Thalstrasse 271	11	1281	II	60	50	70	65	62	50	2	-	-	-
Thalstrasse 272	57	1287	II	60	50	70	65	67	57	7	7	-	-
Thalstrasse 279	8	598	III	65	55	70	65	62	50	-	-	-	-
Thalstrasse 284	17	617	II	60	50	70	65	59	47	-	-	-	-
Thalstrasse 285	82	1303	III	65	55	70	65	65	52	-	-	-	-
Thalstrasse 286	18	1177	II	60	50	70	65	59	47	-	-	-	-
Thalstrasse 289	56	1308	II	60	50	70	65	66	56	6	6	-	-
Thalstrasse 367	25	1377	III	65	55	70	65	67	57	2	2	-	-
Thalstrasse 388	70	1393	III	65	55	70	65	63	53	-	-	-	-
Thalstrasse 553	88	1538	II	60	50	70	65	64	53	4	3	-	-
Thalstrasse 696	255	202	III	65	55	70	65	59	47	-	-	-	-
Thalstrasse 190a	76	1970	II	60	50	70	65	65	54	5	4	-	-
Vogelsmatt 1	204	1424	III	65	55	70	65	60	50	-	-	-	-
Vorstadtstr. 174	39	1141	III	65	55	70	65	66	56	1	1	-	-
Vorstadtstr. 240	42	1242	III	65	55	70	65	64	53	-	-	-	-
Vorstadtstr. 355	40	1310	III	65	55	70	65	68	58	3	3	-	-
Vorstadtstrasse 139	27	1139	II	60	50	70	65	61	51	1	1	-	-
Vorstadtstrasse 155	26	268	II	60	50	70	65	62	52	2	2	-	-
Vorstadtstrasse 178	28	199	II	60	50	70	65	61	51	1	1	-	-
Vorstadtstrasse 181	29	1200	II	60	50	70	65	61	51	1	1	-	-
Vorstadtstrasse 185	30	1203	II	60	50	70	65	62	51	2	1	-	-
Vorstadtstrasse 188	38	1207	III	65	55	70	65	64	54	-	-	-	-
Vorstadtstrasse 196	218	1213	II	60	50	70	65	55	45	-	-	-	-
Vorstadtstrasse 228	33	1233	II	60	50	70	65	64	54	4	4	-	-
Vorstadtstrasse 236	93	1234	II	60	50	70	65	66	56	6	6	-	-
Vorstadtstrasse 237	32	1235	II	60	50	70	65	65	55	5	5	-	-
Vorstadtstrasse 291	91	273	II	60	50	70	65	65	55	5	5	-	-
Vorstadtstrasse 296	231	1315	III	65	55	70	65	54	44	-	-	-	-
Vorstadtstrasse 298	92	2109	II	60	50	70	65	59	49	-	-	-	-

**Lärmbelastung an Kantonsstrassen**
**Gemeinde Laupersdorf**

Beilage 1

Adresse	Objekt Nr.	Parz. Nr.	ES	Grenzwerte				IST-Zustand (2018)					
				IGW		AW		Lr		IGW-Ü		AW-Ü	
				T	N	T	N	T	N	T	N	T	N
Zelglistrasse 704	250	2174	II	60	50	70	65	62	52	2	2	-	-
Zelglistrasse 713	251	1559	II	60	50	70	65	62	52	2	2	-	-

Legende: Objekt Nr. Referenznummer in Lärmsanierungsprojekt  
 ES Empfindlichkeitsstufe  
 IGW Immissionsgrenzwert  
 AW Alarmwert  
 T / N Tags / Nachts  
 Lr Beurteilungspegel  
 IGW-Ü / AW-Ü Immissionsgrenzwert- / Alarmwert - Überschreitung



**Gemeinde Laupersdorf** Beilage 2

Strassenlärnkataster Kantonsstrassen  
Stand 2018

**Beurteilung Lärmimmissionen (Ort der Berechnung)**

- unbekannte ES
- $\geq$  AW
- $\geq$  IGW und  $<$  AW
- $\geq$  PW und  $<$  IGW
- $<$  PW

**Kritische Distanz (Grobkataster)**

- kritisch Grenzwerte ES II
- kritisch Grenzwerte ES II und III

**Allgemeines:**

- 126a Hausnummer
- Lärmquelle
- Gemeindegrenze

N

