

Amt für Verkehr und Tiefbau
Strassenbau

Rötihof, Werkhofstrasse 65
4509 Solothurn
Telefon 032 627 26 33
Telefax 032 627 76 94
avt@bd.so.ch
www.avt.so.ch

Strassenlärmkataster Niederbuchsiten Stand 2018

Amt für Verkehr und Tiefbau des Kantons Solothurn in Zusammenarbeit mit
Grolimund + Partner AG, Schachenstrasse 5, 4543 Deitingen

19.07.2018

1. Zweck des Strassenlärmkatasters

Gemäss Art. 37 der Lärmschutz-Verordnung LSV ist der Kanton verpflichtet für seine Strassen einen Lärmkataster zu führen und diesen periodisch zu aktualisieren. Das vorliegende Dossier beinhaltet den Auszug des Katasters für Ihre Gemeinde.

Für den Kataster wurden die Lärmbelastungen hochgerechnet auf das Jahr 2018. Als Grundlage dienten Daten aus Lärmsanierungsprojekten. Falls keine oder nur sehr alte Daten aus Lärmsanierungsprojekten vorhanden sind, wurden Daten aus dem Lärmkataster 2010 verwendet.

Der Lärmbelastungskataster dient folgenden Zwecken:

- a) Übersicht über die Lärmbelastungen entlang der National- und Kantonsstrassen
- b) Auskunftserteilung an Private
- c) Feststellung der Sanierungspflicht und der Prioritäten
- d) Beurteilung von Baugesuchen in lärmbelasteten Gebieten
- e) Beurteilung von Neueinzonungen und Erschliessungen unüberbauter Grundstücke in lärmbelasteten Gebieten.

2. Erläuterungen zu Tabelle und Plan

2.1 Lärmbelastungstabelle Kantonsstrassen (Beilage 1)

Die Beilage 1 enthält eine Liste all jener Liegenschaften, für welche im Kataster die Lärmbelastungen berechnet wurden. Die Liste ist alphabetisch nach der Adresse geordnet und enthält folgende Informationen:

- Adresse und Hausnummer zur Identifikation der Liegenschaft im Belastungsplan in der Beilage 2
- Objekt-Nummer als Bezug zu allenfalls vorhandenen Lärmsanierungsprojekten
- Parzellen-Nummer soweit vorhanden
- Empfindlichkeitsstufe gemäss dem Zonenplan der Gemeinde (Stand zum Zeitpunkt der Lärmsanierung)
- Die Immissionsgrenzwerte (IGW) gemäss der Lärmschutz-Verordnung (LSV) für die Tag- und Nachtperiode in Dezibel.

Empfindlichkeitsstufe	Planungswert		Immissionsgrenzwert		Alarmwert	
	Tag	Nacht	Tag	Nacht	Tag	Nacht
II	55	45	60	50	70	65
III	60	50	65	55	70	65
IV	65	55	70	60	75	70

Belastungsgrenzwerte für Strassenverkehrslärm nach Lärmschutzverordnung (LSV) Anhang 3






Für Räume in Betrieben in den Empfindlichkeitsstufen I, II und III gelten um 5 dBA höhere Planungs- und Immissionsgrenzwerte.

- Lärmbelastung im Ist-Zustand, gültig für den Verkehr 2018, als Beurteilungspegel Lr Tag und Lr Nacht in Dezibel.
- Immissionsgrenzwert-Überschreitung (IGW-Ü) tags und nachts in Dezibel, soweit vorhanden.
- Alarmwert-Überschreitung (AW-Ü) tags und nachts in Dezibel, soweit vorhanden.

Der Einfluss ungenauer Verkehrsdaten auf die Lärmbelastungen ist relativ gering. So bewirkt eine um 30% grössere Verkehrsmenge nur eine Lärmzunahme um 1 dBA. Eine Verdoppelung der Verkehrsmenge entspricht einer Erhöhung um 3 dBA.

2.2 Lärmbelastungsplan Kantonsstrassen (Beilage 2)

Im Belastungsplan (Beilage 2) sind die Beurteilungen beim jeweiligen Berechnungspunkt mit farbigen Symbolen wie folgt dargestellt:

	≥ Alarmwert	Alarmwert überschritten
	≥ IGW und <AW	Immissionsgrenzwert überschritten, Alarmwert eingehalten
	≥ PW und <IGW	Planungswert überschritten, Immissionsgrenzwert eingehalten
	< PW	Planungswerte eingehalten
	Unbekannte ES	Unbekannte Lärm-Empfindlichkeitsstufe



AW Alarmwert

IGW Immissionsgrenzwert

ES Lärm-Empfindlichkeitsstufen (ES II bis IV)

Mit einer roten Linie sind die mitberücksichtigten Lärmquellen dargestellt (Kantonsstrassen). Dargestellt ist der Gesamtlärm entlang der Kantonsstrassen. Berücksichtigt sind auch Nationalstrassen, falls sie wesentlich zur Lärmbelastung beitragen. Gemeinde- und Privatstrassen sind nicht mitberücksichtigt, weil der Kanton zu diesen keine Grundlagedaten besitzt.

Mit farbigen Bändern sind die maximalen, kritischen Immissionsbereiche dargestellt, in denen Überschreitungen der Immissionsgrenzwerte möglich sind (ermittelt mit Abstandsdämpfung).

	kritisch Grenzwerte ES II	In der Empfindlichkeitsstufe II könnten die Immissionsgrenzwerte überschritten sein
	kritisch Grenzwerte ES II und III	In der Empfindlichkeitsstufe II und III könnten die Immissionsgrenzwerte überschritten sein


2.3 Lärmbelastungstabelle Nationalstrassen (Beilage 3)

Die Beilage 3 enthält eine Liste all jener Liegenschaften, für welche im Auftrag des ASTRA (Bundesamt für Strassen) die Lärmbelastungen berechnet wurden. Die Informationen stammen aus der Datenabgabe des ASTRA an die Kantone per Ende 2017. Sie beziehen sich auf den angegebenen IST-Zustand (Spalte „Jahr“). Die Werte beschränken sich auf den Nationalstrassenlärm, alle anderen Strassen sind nicht berücksichtigt.

2.4 Lärmbelastungsplan Nationalstrassen (Beilage 4)

Im Belastungsplan (Beilage 4) sind die Beurteilungen mit farbigen Symbolen pro Gebäude dargestellt (nicht am Ort der Berechnung). Die Informationen stammen aus der Datenabgabe des ASTRA an die Kantone per Ende 2017. Sie beziehen sich auf das in der Tabelle (Beilage 3) angegebene Jahr. Dargestellt ist der Nationalstrassenlärm, alle anderen Strassen sind nicht berücksichtigt.

Mit einem farbigen Band ist der Untersuchungsperimeter des ASTRA dargestellt. Dieser umfasst den Bereich mit Lärmbelastungen bis zum Immissionsgrenzwert - 5 dBA durch die Nationalstrasse.

	Einflussbereich Nationalstrassen	Untersuchungsperimeter ASTRA
---	----------------------------------	------------------------------

3. Aufgaben der Behörden

3.1 Aufgaben des Kantons und des Bundes (ASTRA)

- Erstellung und periodische Aktualisierung des Lärmbelastungskatasters entlang der Kantonsstrassen (AVT) und der Nationalstrassen (ASTRA)
- Auskünfte an Interessierte über die Lärmbelastungen entlang der Kantonsstrassen (AVT) und der Nationalstrassen (ASTRA)
- Beurteilung der Lärmbelastungen. Ist der Immissionsgrenzwert tags und/oder nachts überschritten und wurde für den betreffenden Strassenabschnitt nicht bereits ein Lärmsanierungsprojekt realisiert, ist der Strasseneigentümer sanierungspflichtig.
- Der Kanton prüft bei Baubewilligungen in lärmbelasteten Gebieten, bei neuen Einzonungen und bei der Erschliessung von Bauzonen welche nach dem 1.1.1985 eingezont wurden die Einhaltung der Vorschriften der Lärmschutz-Verordnung.

3.2 Aufgaben der Gemeinde

3.2.1 Auskünfte

Die Gemeinde kann Interessierten auf Anfrage hin die Inhalte des vorliegenden Dossiers mitteilen, z.B. Belastungen (Lr tags, Lr nachts), Grenzwerte und die Beurteilung (Ausmass von IGW- bzw. AW-Überschreitungen). Dabei empfehlen wir zu prüfen, ob die Empfindlichkeitsstufen-Zuordnung der rechtsgültigen Planung entspricht.

3.2.2 Beurteilung von Baugesuchen in lärmbelasteten Gebieten

Nach Art. 31 der LSV dürfen Baubewilligungen nur erteilt werden, wenn die Immissionsgrenzwerte eingehalten sind. Dies gilt für Neubauten sowie baubewilligungspflichtigen Umbauten und Nutzungsänderungen.

Sind an einer Liegenschaft (oder einer Nachbarliegenschaft des Bauvorhabens in etwa der gleichen Lage) die Immissionsgrenzwerte (IGW) überschritten oder liegt das Bauvorhaben im farbig dargestellten kritischen Immissionsbereich (Beilage 2), muss die Gemeinde zum Baugesuch einen Aussenlärm-Nachweis verlangen, aus dem hervorgeht mit welchen Massnahmen die IGW eingehalten werden können, welche Anforderungen sich an die Schalldämmung der Gebäudehülle ergeben und mit welchen Konstruktionen diese erreicht werden können. Wir empfehlen den Nachweis dem Kanton (AVT, Abteilung Strassenbau, Lärm- und Schallschutz) vor der Erteilung der Baubewilligung zur Kontrolle und Stellungnahme einzureichen. Sofern eine Ausnahmegewilligung nötig ist, muss der Nachweis zwingend dem Amt für Umwelt, Abteilung Luft / Lärm eingereicht werden.

Für Baubewilligungen im kritischen Immissionsbereich der Nationalstrassen (Untersuchungsperimeter ASTRA) ist in jedem Fall die Abteilung Strassenbau, Lärm- und Schallschutz, des AVT zu informieren. Diese entscheidet im Einzelfall ob ein Aussenlärmnachweis zu erbringen ist. Die kritischen Immissionsbereiche entlang den Nationalstrassen sind aus der Beilage 4 ersichtlich.

Die Vollzugshilfe „Anforderungen an Bauzonen und Baubewilligungen in lärmbelasteten Gebieten“ des Cercle Bruit enthält alle wichtigen Informationen zu diesem Thema (www.cerlebruit.ch).

3.2.3 Neue Bauzonen und Erschliessung neuer Grundstücke

Neue Zonen für Gebäude mit lärmempfindlichen Nutzungen dürfen nur soweit ausgeschieden werden, als die Planungswerte (PW) nicht überschritten sind, oder diese durch geeignete Massnahmen eingehalten werden können.

Am 1.1.1985 noch nicht erschlossene Bauzonen für Gebäude mit lärmempfindlichen Nutzungen dürfen nur soweit erschlossen werden, als die Planungswerte (PW) nicht überschritten sind, oder diese durch geeignete Massnahmen eingehalten werden können.

Bei neuen Einzonungen und Erschliessungen von nach dem 1.1.1985 eingezonten Grundstücken muss die Gemeinde allfällige Lärmauflagen frühzeitig mit dem Amt für Umwelt, Abteilung Luft / Lärm klären.

Kontakt

Für weitere Auskünfte und Informationen stehen Ihnen folgende Fachstellen zur Verfügung. Diese nehmen auch gerne Anregungen und Hinweise entgegen.

Amt für Verkehr und Tiefbau (AVT)
Abteilung Strassenbau
Lärm- und Schallschutz
Rötihof, Werkhofstrasse 65
4509 Solothurn

Herr Rolf Müller, Tel. 032 627 27 59

Amt für Umwelt (AfU)
Abteilung Luft / Lärm
Werkhofstrasse 5
4509 Solothurn

Herr Martin Stocker, Tel. 032 627 26 60

Das vorliegende Dossier wurde erstellt in Zusammenarbeit mit:

Grolimund + Partner AG, Schachenstrasse 5, 4543 Deitingen
Nicole Lüthi-Freuler und Christa Stephan, Tel. 032 614 01 41

Lärmbelastung an Kantonsstrassen
Gemeinde Niederbuchsiten

Beilage 1

Adresse	Objekt Nr.	Parz. Nr.	ES	Grenzwerte				IST-Zustand (2018)					
				IGW		AW		Lr		IGW-Ü		AW-Ü	
				T	N	T	N	T	N	T	N	T	N
Berggäustr. 1	270	1355	III	65	55	70	65	63	53	-	-	-	-
Berggäustr. 2	247	788	III	65	55	70	65	64	50	-	-	-	-
Berggäustr. 4	274	313	II	60	50	70	65	56	42	-	-	-	-
Berggäustr. 5	76	310	II	60	50	70	65	55	41	-	-	-	-
Berggäustr. 7	86	1051	II	60	50	70	65	56	41	-	-	-	-
Berggäustr. 9	77	786	III	65	55	70	65	63	49	-	-	-	-
Berggäustr. 10	279	311	II	60	50	70	65	56	42	-	-	-	-
Berggäustr. 16	567	1090	II	60	50	70	65	53	38	-	-	-	-
Berggäustr. 17	87	86	II	60	50	70	65	60	46	-	-	-	-
Berggäustr. 19	563	369	II	60	50	70	65	60	45	-	-	-	-
Berggäustr. 21	83	968	II	60	50	70	65	60	46	-	-	-	-
Berggäustr. 22	241	1059	II	60	50	70	65	58	44	-	-	-	-
Berggäustr. 28	242	1058	II	60	50	70	65	58	44	-	-	-	-
Berggäustrasse 15	72	847	II	60	50	70	65	50	35	-	-	-	-
Bodenmatt 5	568	1127	III	65	55	70	65	48	34	-	-	-	-
Dorfstr. 63	350	779	III	65	55	70	65	59	50	-	-	-	-
Dorfstr. 68	352	777	III	65	55	70	65	61	52	-	-	-	-
Dorfstr. 72	355	774	III	65	55	70	65	60	50	-	-	-	-
Dorfstr. 74	358	961	III	65	55	70	65	60	50	-	-	-	-
Dorfstr. 84	369	324	III	65	55	70	65	55	44	-	-	-	-
Dorfstrasse 1	304	825	II	60	50	70	65	62	53	2	3	-	-
Dorfstrasse 4	306	947	II	60	50	70	65	64	55	4	5	-	-
Dorfstrasse 6	307	845	II	60	50	70	65	61	52	1	2	-	-
Dorfstrasse 10	311	782	III	65	55	70	65	60	51	-	-	-	-
Dorfstrasse 15	314	262	III	65	55	70	65	62	53	-	-	-	-
Dorfstrasse 19	316	265	III	65	55	70	65	59	50	-	-	-	-
Dorfstrasse 20	318	1104	IIIB	70	60	70	65	65	56	-	-	-	-
Dorfstrasse 22	320	815	III	65	55	70	65	61	52	-	-	-	-
Dorfstrasse 24	321	286	II	60	50	70	65	55	46	-	-	-	-
Dorfstrasse 27	323	265	III	65	55	70	65	60	51	-	-	-	-
Dorfstrasse 36	327	281	III	65	55	70	65	59	50	-	-	-	-
Dorfstrasse 37	328	787	III	65	55	70	65	62	53	-	-	-	-
Dorfstrasse 38	329	778	III	65	55	70	65	60	51	-	-	-	-
Dorfstrasse 42	332	273	III	65	55	70	65	60	51	-	-	-	-
Dorfstrasse 47	335	781	III	65	55	70	65	63	54	-	-	-	-
Dorfstrasse 50	337	345	III	65	55	70	65	62	53	-	-	-	-
Dorfstrasse 53	341	781	III	65	55	70	65	62	53	-	-	-	-
Dorfstrasse 54	342	812	III	65	55	70	65	59	50	-	-	-	-
Dorfstrasse 55	343	801	III	65	55	70	65	61	52	-	-	-	-
Dorfstrasse 58	346	337	III	65	55	70	65	61	52	-	-	-	-
Dorfstrasse 59	348	306	III	65	55	70	65	60	51	-	-	-	-
Dorfstrasse 71	354	320	III	65	55	70	65	60	51	-	-	-	-
Dorfstrasse 76	359	783	III	65	55	70	65	61	51	-	-	-	-
Dorfstrasse 80	364	780	III	65	55	70	65	62	52	-	-	-	-
Dorfstrasse 82	366	325	III	65	55	70	65	63	53	-	-	-	-
Dorfstrasse 91	372	866	III	65	55	70	65	61	51	-	-	-	-
Dorfstrasse 93	373	963	III	65	55	70	65	54	44	-	-	-	-
Dorfstrasse 95	375	658	III	65	55	70	65	57	47	-	-	-	-
Dorfstrasse 19a	317	265	III	65	55	70	65	64	55	-	-	-	-
Dorfstrasse 93a	374	963	III	65	55	70	65	53	44	-	-	-	-
Gätschler 2	376	543	II	60	50	70	65	57	43	-	-	-	-
Grubenweg 2	577	796	II	60	50	70	65	53	38	-	-	-	-

Lärmbelastung an Kantonsstrassen
Gemeinde Niederbuchsiten

Beilage 1

Adresse	Objekt Nr.	Parz. Nr.	ES	Grenzwerte				IST-Zustand (2018)					
				IGW		AW		Lr		IGW-Ü		AW-Ü	
				T	N	T	N	T	N	T	N	T	N
Hausmatt 34	380	1042	II	60	50	70	65	58	47	-	-	-	-
Im Feld 58	412	1486	II	60	50	70	65	55	41	-	-	-	-
Im Feld 69	414	84	III	65	55	70	65	58	44	-	-	-	-
Kaffeeweltstr. 1	435	1113	IVB	70	60	75	70	53	38	-	-	-	-
Länggass 19	442	945	II	60	50	70	65	59	44	-	-	-	-
Länggass 21	443	1022	II	60	50	70	65	58	44	-	-	-	-
Länggass 22	444	550	II	60	50	70	65	57	42	-	-	-	-
Munigass 4	450	108	II	60	50	70	65	57	48	-	-	-	-
Neumatt 2	459	1211	III	65	55	70	65	51	37	-	-	-	-
Neumatt 4	460	1488	III	65	55	70	65	57	43	-	-	-	-
Parzelle 1045	586	1045	II	60	50	70	65	59	45	-	-	-	-
Parzelle 107	555	107	II	60	50	70	65	63	54	3	4	-	-
Parzelle 1123	556	1123	II	60	50	70	65	63	54	3	4	-	-
Parzelle 1134	598	1134	III	65	55	70	65	62	47	-	-	-	-
Parzelle 1167	575	1167	II	60	50	70	65	59	45	-	-	-	-
Parzelle 1227	557	1227	II	60	50	70	65	63	54	3	4	-	-
Parzelle 1252	574	1252	II	60	50	70	65	59	44	-	-	-	-
Parzelle 1262	558	1262	II	60	50	70	65	63	54	3	4	-	-
Parzelle 1321	597	1321	II	60	50	70	65	61	46	1	-	-	-
Parzelle 1324	583	1324	II	60	50	70	65	60	45	-	-	-	-
Parzelle 1356	560	1356	II	60	50	70	65	60	46	-	-	-	-
Parzelle 1436	584	1436	II	60	50	70	65	59	44	-	-	-	-
Parzelle 1475	582	1475	II	60	50	70	65	59	45	-	-	-	-
Parzelle 1493	579	1493	II	60	50	70	65	59	44	-	-	-	-
Parzelle 1524	599	1524	II	60	50	70	65	61	46	1	-	-	-
Parzelle 311	588	311	II	60	50	70	65	61	46	1	-	-	-
Parzelle 549	587	549	II	60	50	70	65	59	45	-	-	-	-
Parzelle 871	559	871	II	60	50	70	65	65	57	5	7	-	-
Parzelle 946	585	946	II	60	50	70	65	60	45	-	-	-	-
Rain 1	462	850	II	60	50	70	65	57	43	-	-	-	-
Rain 2	463	1030	II	60	50	70	65	59	44	-	-	-	-
Rainacker 12	464	1290	II	60	50	70	65	59	44	-	-	-	-
Rainacker 13	578	1495	II	60	50	70	65	53	39	-	-	-	-
Schweissacker 1	595	719	III	65	55	70	65	53	39	-	-	-	-
Schweissacker 2	473	713	III	65	55	70	65	63	49	-	-	-	-
Schweissacker 5	475	719	III	65	55	70	65	55	41	-	-	-	-
Schweissacker 7	477	719	III	65	55	70	65	48	34	-	-	-	-
Schweissacker 10	594	714	III	65	55	70	65	50	36	-	-	-	-
Unterer Buechbanweg 1	483	828	II	60	50	70	65	61	47	1	-	-	-
Unterer Buechbanweg 3	484	1444	II	60	50	70	65	55	40	-	-	-	-
Wolfwilerstr. 1	486	214	III	65	55	70	65	62	50	-	-	-	-
Wolfwilerstr. 12	491	213	II	60	50	70	65	60	46	-	-	-	-
Wolfwilerstr. 14	492	784	II	60	50	70	65	60	45	-	-	-	-
Wolfwilerstr. 16	493	222	II	60	50	70	65	52	38	-	-	-	-
Wolfwilerstr. 18	494	221	II	60	50	70	65	58	44	-	-	-	-
Wolfwilerstr. 22	593	931	II	60	50	70	65	47	33	-	-	-	-
Wolfwilerstr. 24	497	220	II	60	50	70	65	58	44	-	-	-	-
Wolfwilerstr. 26	498	219	II	60	50	70	65	59	45	-	-	-	-
Wolfwilerstr. 31	499	1467	II	60	50	70	65	51	38	-	-	-	-
Wolfwilerstr. 32	500	218	II	60	50	70	65	60	45	-	-	-	-
Wolfwilerstr. 33	501	1364	II	60	50	70	65	57	43	-	-	-	-
Wolfwilerstr. 35	569	1472	II	60	50	70	65	58	44	-	-	-	-

Lärmbelastung an Kantonsstrassen
Gemeinde Niederbuchsiten

Beilage 1

Adresse	Objekt Nr.	Parz. Nr.	ES	Grenzwerte				IST-Zustand (2018)					
				IGW		AW		Lr		IGW-Ü		AW-Ü	
				T	N	T	N	T	N	T	N	T	N
Wolfwilerstr. 36	502	877	II	60	50	70	65	58	44	-	-	-	-
Wolfwilerstr. 37	503	1473	II	60	50	70	65	51	37	-	-	-	-
Wolfwilerstr. 38	504	846	II	60	50	70	65	56	42	-	-	-	-
Wolfwilerstr. 39	581	1474	II	60	50	70	65	51	36	-	-	-	-
Wolfwilerstr. 40	507	965	II	60	50	70	65	56	42	-	-	-	-
Wolfwilerstr. 42	508	1028	II	60	50	70	65	57	43	-	-	-	-
Wolfwilerstr. 44	509	1057	II	60	50	70	65	58	43	-	-	-	-
Wolfwilerstr. 45	510	464	II	60	50	70	65	52	37	-	-	-	-
Wolfwilerstr. 46	512	1080	II	60	50	70	65	55	40	-	-	-	-
Wolfwilerstr. 49	513	1435	II	60	50	70	65	57	43	-	-	-	-
Wolfwilerstr. 50	514	257	III	65	55	70	65	61	46	-	-	-	-
Wolfwilerstr. 53	570	1437	II	60	50	70	65	57	43	-	-	-	-
Wolfwilerstr. 54	516	1325	II	60	50	70	65	58	43	-	-	-	-
Wolfwilerstr. 55	517	1347	II	60	50	70	65	59	44	-	-	-	-
Wolfwilerstr. 56	518	928	II	60	50	70	65	52	37	-	-	-	-
Wolfwilerstr. 57	519	551	II	60	50	70	65	57	42	-	-	-	-
Wolfwilerstr. 58	520	1320	II	60	50	70	65	58	43	-	-	-	-
Wolfwilerstr. 59	571	1072	II	60	50	70	65	57	43	-	-	-	-
Wolfwilerstr. 60	521	876	II	60	50	70	65	57	43	-	-	-	-
Wolfwilerstr. 61	522	1071	II	60	50	70	65	54	40	-	-	-	-
Wolfwilerstr. 63	523	1070	II	60	50	70	65	55	40	-	-	-	-
Wolfwilerstr. 66	524	810	II	60	50	70	65	60	46	-	-	-	-
Wolfwilerstr. 67	525	1052	II	60	50	70	65	56	42	-	-	-	-
Wolfwilerstr. 69	526	1319	II	60	50	70	65	57	43	-	-	-	-
Wolfwilerstr. 70	572	1483	II	60	50	70	65	59	45	-	-	-	-
Wolfwilerstr. 71	573	1189	II	60	50	70	65	59	44	-	-	-	-
Wolfwilerstr. 72	527	493	II	60	50	70	65	59	44	-	-	-	-
Wolfwilerstr. 74	529	1068	II	60	50	70	65	59	44	-	-	-	-
Wolfwilerstr. 76	530	496	II	60	50	70	65	59	44	-	-	-	-
Wolfwilerstr. 78	531	1053	II	60	50	70	65	57	43	-	-	-	-
Wolfwilerstr. 80	532	1029	II	60	50	70	65	58	44	-	-	-	-
Wolfwilerstr. 81	533	518	II	60	50	70	65	55	41	-	-	-	-
Wolfwilerstr. 82	562	1490	II	60	50	70	65	62	48	2	-	-	-
Wolfwilerstr. 83	580	1500	II	60	50	70	65	60	45	-	-	-	-
Wolfwilerstr. 84	534	507	II	60	50	70	65	63	48	3	-	-	-
Wolfwilerstr. 90	537	795	II	60	50	70	65	61	46	1	-	-	-
Wolfwilerstr. 91	538	516	II	60	50	70	65	40	26	-	-	-	-
Wolfwilerstrasse 3	487	214	III	65	55	70	65	59	50	-	-	-	-
Wolfwilerstrasse 10	490	212	II	60	50	70	65	60	48	-	-	-	-
Ziegelfeld 1	67	363	II	60	50	70	65	57	43	-	-	-	-
Ziegelfeld 2a	565	1528	II	60	50	70	65	55	41	-	-	-	-
Ziegelfeld 2b	566	1528	II	60	50	70	65	48	33	-	-	-	-
Ziegelfeld 4a	590	1529	II	60	50	70	65	52	37	-	-	-	-

Legende:	Objekt Nr.	Referenznummer in Lärmsanierungsprojekt
	ES	Empfindlichkeitsstufe
	IGW	Immissionsgrenzwert
	AW	Alarmwert
	T / N	Tags / Nachts
	Lr	Beurteilungspegel
	IGW-Ü / AW-Ü	Immissionsgrenzwert- / Alarmwert - Überschreitung

Beurteilung Lärmimmissionen (Ort der Berechnung)

- unbekannte ES
- \geq AW
- \geq IGW und $<$ AW
- \geq PW und $<$ IGW
- $<$ PW

Kritische Distanz (Grobkataster)

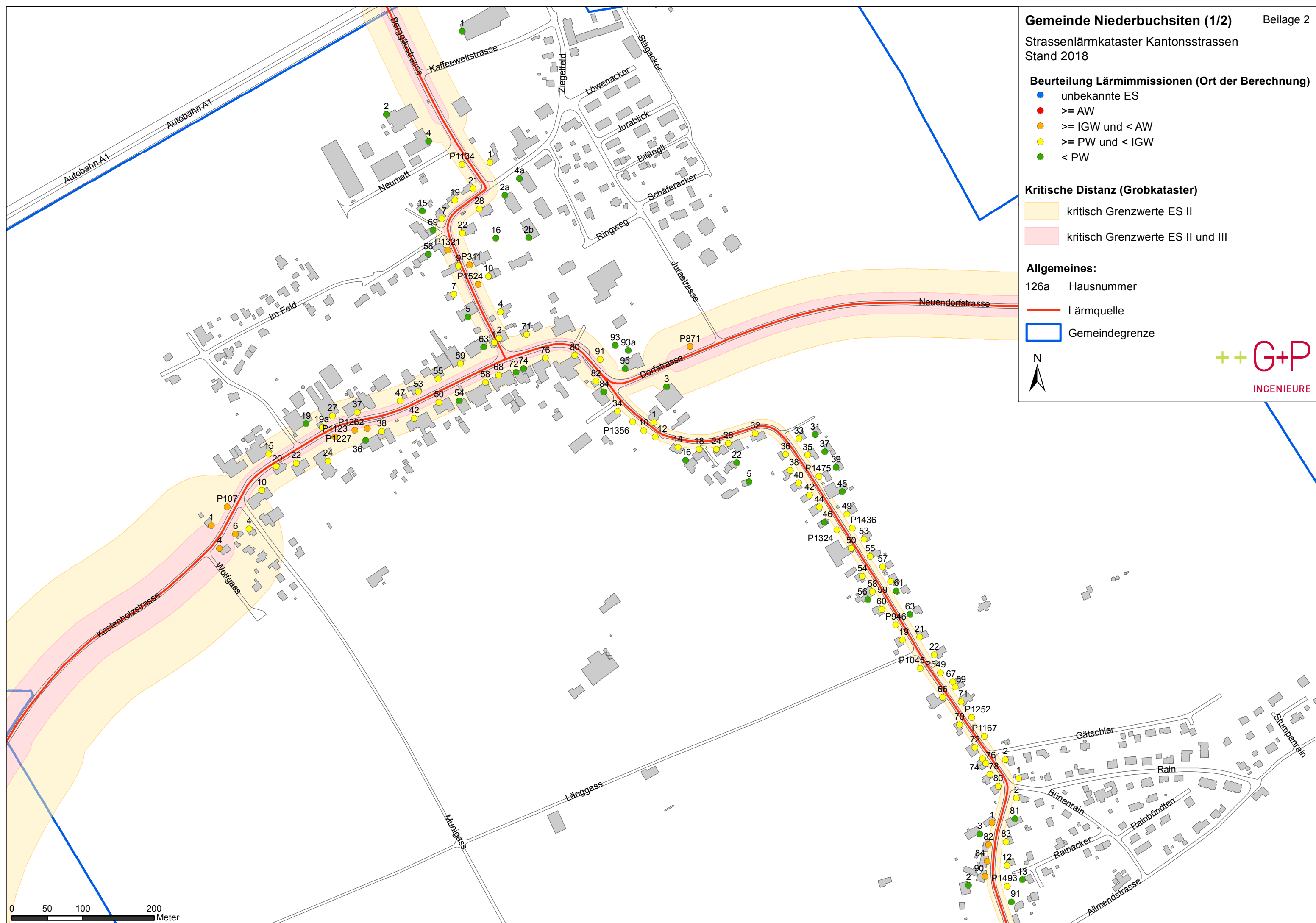
- kritisch Grenzwerte ES II
- kritisch Grenzwerte ES II und III

Allgemeines:

126a Hausnummer

— Lärmquelle

□ Gemeindegrenze



Beurteilung Lärmimmissionen (Ort der Berechnung)

- unbekannte ES
- \geq AW
- \geq IGW und $<$ AW
- \geq PW und $<$ IGW
- $<$ PW

Kritische Distanz (Grobkataster)

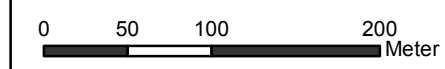
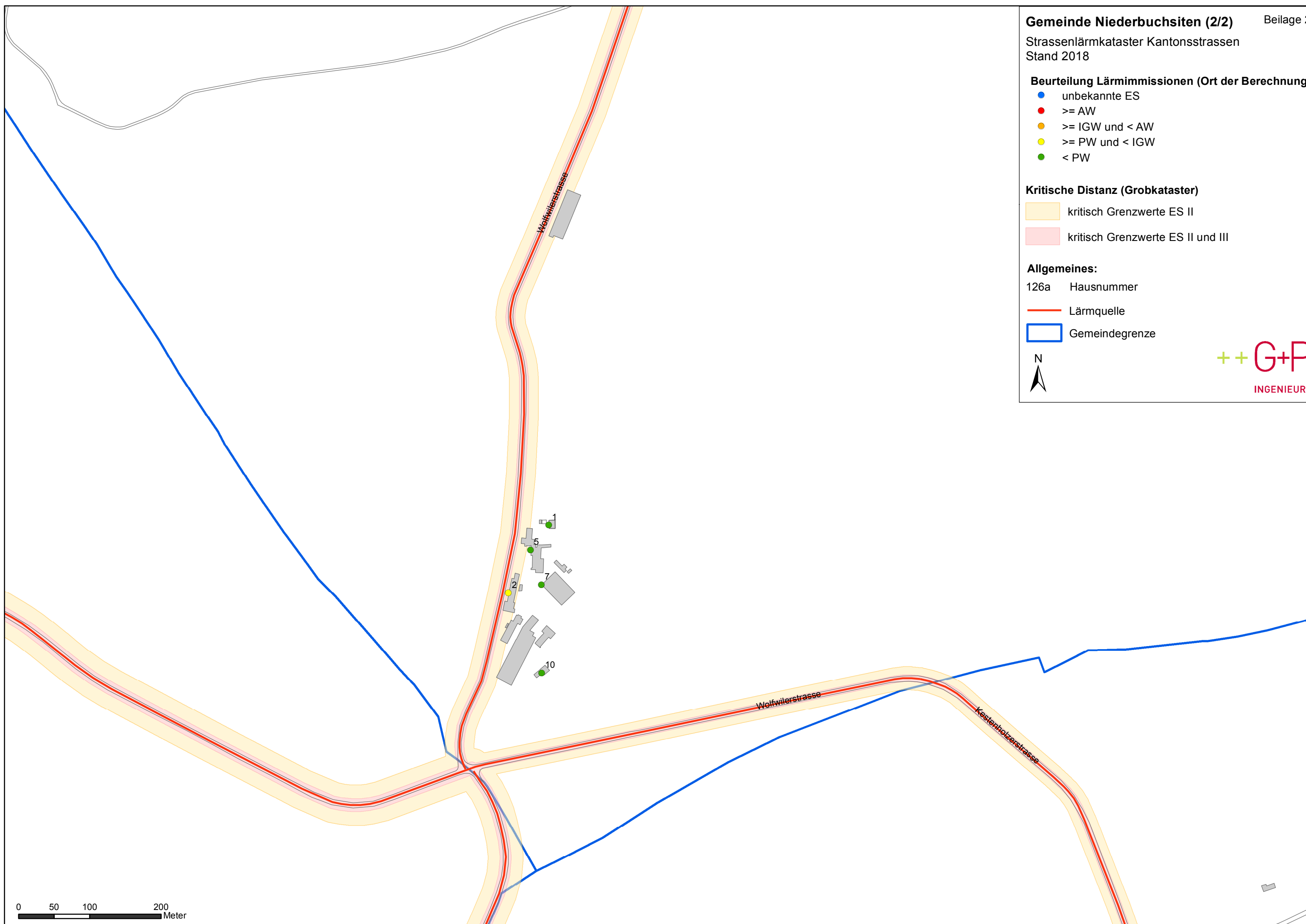
- kritisch Grenzwerte ES II
- kritisch Grenzwerte ES II und III

Allgemeines:

126a Hausnummer

— Lärmquelle

Gemeindegrenze



Lärmbelastung Nationalstrassen
Gemeinde Niederbuchsiten

Beilage 3

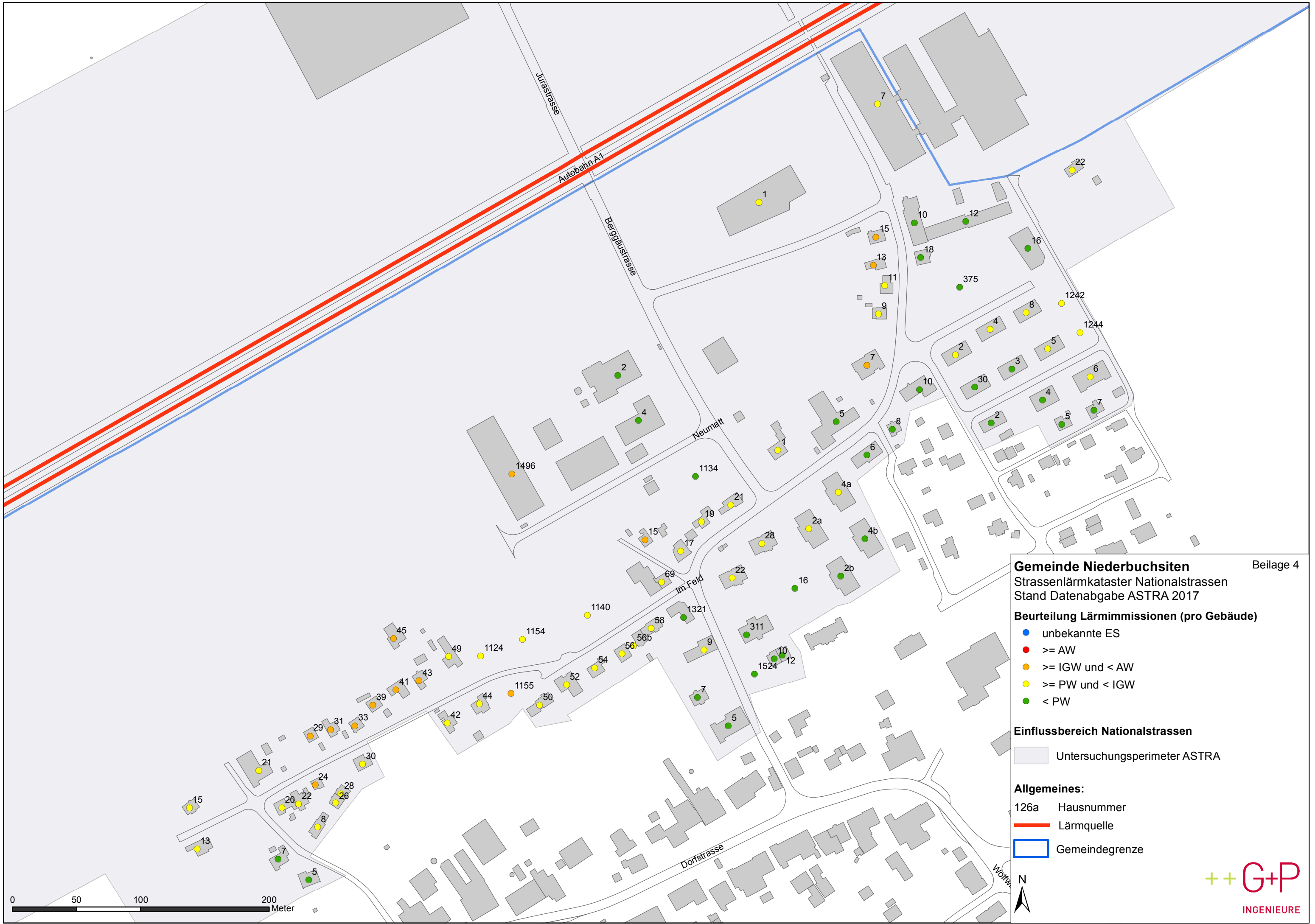
Adresse	Objekt Nr.	Parz. Nr.	ES	Grenzwerte				Jahr	Lr		IST-Zustand			
				IGW		AW			T	N	IGW-Ü		AW-Ü	
				T	N	T	N		T	N	T	N	T	N
Berggäustr. 5	625	310	II	60	50	70	65	2010	45	39	-	-	-	-
Berggäustr. 7	620	1051	II	60	50	70	65	2010	49	42	-	-	-	-
Berggäustr. 9	619	786	II	60	50	70	65	2010	53	47	-	-	-	-
Berggäustr. 12	621	1526	II	60	50	70	65	2010	47	40	-	-	-	-
Berggäustr. 15	596	847	II	60	50	70	65	2010	59	53	-	3	-	-
Berggäustr. 16	607	1090	II	60	50	70	65	2010	52	45	-	-	-	-
Berggäustr. 17	598	86	II	60	50	70	65	2010	57	50	-	-	-	-
Berggäustr. 19	584	369	II	60	50	70	65	2010	56	50	-	-	-	-
Berggäustr. 21	597	968	II	60	50	70	65	2010	53	47	-	-	-	-
Berggäustr. 22	599	1059	II	60	50	70	65	2010	54	47	-	-	-	-
Berggäustr. 28	600	1058	II	60	50	70	65	2010	54	48	-	-	-	-
Bergggäustr. 10	622	1525	II	60	50	70	65	2010	47	40	-	-	-	-
Bifängli 5	581	863	II	60	50	70	65	2010	45	39	-	-	-	-
Bifängli 7	582	865	II	60	50	70	65	2010	45	38	-	-	-	-
Im Feld 5	585	938	III	65	55	70	65	2010	49	42	-	-	-	-
Im Feld 7	382	861	III	65	55	70	65	2010	56	50	-	-	-	-
Im Feld 8	383	849	II	60	50	70	65	2010	53	47	-	-	-	-
Im Feld 13	384	867	III	65	55	70	65	2010	58	52	-	-	-	-
Im Feld 15	385	832	III	65	55	70	65	2010	60	54	-	-	-	-
Im Feld 20	387	1114	II	60	50	70	65	2010	55	49	-	-	-	-
Im Feld 21	388	42	III	65	55	70	65	2010	60	53	-	-	-	-
Im Feld 22	389	1314	II	60	50	70	65	2010	56	49	-	-	-	-
Im Feld 24	390	1315	II	60	50	70	65	2010	57	51	-	1	-	-
Im Feld 26	391	1471	II	60	50	70	65	2010	53	47	-	-	-	-
Im Feld 28	392	1441	II	60	50	70	65	2010	55	49	-	-	-	-
Im Feld 29	393	1075	II	60	50	70	65	2010	60	54	-	4	-	-
Im Feld 30	394	1069	II	60	50	70	65	2010	55	49	-	-	-	-
Im Feld 31	395	1076	II	60	50	70	65	2010	60	54	-	4	-	-
Im Feld 33	396	1077	II	60	50	70	65	2010	59	53	-	3	-	-
Im Feld 39	397	1088	II	60	50	70	65	2010	60	53	-	3	-	-
Im Feld 41	400	1079	II	60	50	70	65	2010	58	52	-	2	-	-
Im Feld 42	401	869	II	60	50	70	65	2010	56	49	-	-	-	-
Im Feld 43	402	870	II	60	50	70	65	2010	58	52	-	2	-	-
Im Feld 44	404	834	II	60	50	70	65	2010	53	46	-	-	-	-
Im Feld 45	405	75	II	60	50	70	65	2010	58	52	-	2	-	-
Im Feld 49	190	76	II	60	50	70	65	2010	56	49	-	-	-	-
Im Feld 50	407	836	II	60	50	70	65	2010	56	50	-	-	-	-
Im Feld 52	408	1323	II	60	50	70	65	2010	53	46	-	-	-	-
Im Feld 54	409	1054	II	60	50	70	65	2010	56	50	-	-	-	-
Im Feld 56	410	1055	II	60	50	70	65	2010	56	50	-	-	-	-
Im Feld 58	412	1486	II	60	50	70	65	2010	56	50	-	-	-	-
Im Feld 69	414	84	III	65	55	70	65	2010	57	51	-	-	-	-
Im Feld 56b	411	1055	II	60	50	70	65	2010	57	50	-	-	-	-
Jurablick 2	415	372	II	60	50	70	65	2010	48	41	-	-	-	-
Jurablick 3	417	373	II	60	50	70	65	2010	49	43	-	-	-	-
Jurablick 4	418	1442	II	60	50	70	65	2010	51	45	-	-	-	-
Jurablick 5	419	1329	II	60	50	70	65	2010	53	47	-	-	-	-
Jurablick 6	420	1443	II	60	50	70	65	2010	53	46	-	-	-	-
Jurastr. 30	601	1083	II	60	50	70	65	2010	49	43	-	-	-	-
Kaffeeweltstr. 1	602	1113	IV	70	60	75	70	2010	69	62	-	2	-	-
Kaffeeweltstr. 10	603	823	IV	70	60	75	70	2010	65	58	-	-	-	-
Kaffeeweltstr. 12	604	823	IV	70	60	75	70	2010	60	54	-	-	-	-

Lärmbelastung Nationalstrassen
Gemeinde Niederbuchsiten

Beilage 3

Adresse	Objekt Nr.	Parz. Nr.	ES	Grenzwerte				Jahr	Lr		IST-Zustand			
				IGW		AW			T	N	IGW-Ü		AW-Ü	
				T	N	T	N		T	N	T	N	T	N
Kaffeeweltstrasse 7	437	823	IV	70	60	75	70	2010	66	59	-	-	-	-
Kaffeeweltstrasse 16	441	1480	III	65	55	70	65	2010	54	48	-	-	-	-
Löwenacker 2	445	1084	II	60	50	70	65	2010	53	47	-	-	-	-
Löwenacker 4	446	1327	II	60	50	70	65	2010	52	46	-	-	-	-
Löwenacker 8	447	1328	II	60	50	70	65	2010	55	49	-	-	-	-
Neumatt 2	459	1211	III	65	55	70	65	2010	64	57	-	2	-	-
Neumatt 4	605	1489	III	65	55	70	65	2010	61	55	-	-	-	-
Parzelle 311	624	311	II	60	50	70	65	2010	49	42	-	-	-	-
Parzelle 375	613	375	III	65	55	70	65	2010	47	41	-	-	-	-
Parzelle 1124	614	1124	III	65	55	70	65	2010	58	52	-	-	-	-
Parzelle 1134	617	1134	III	65	55	70	65	2010	54	47	-	-	-	-
Parzelle 1140	616	1140	III	65	55	70	65	2010	58	52	-	-	-	-
Parzelle 1154	615	1154	III	65	55	70	65	2010	58	52	-	-	-	-
Parzelle 1155	595	1155	II	60	50	70	65	2010	57	51	-	1	-	-
Parzelle 1242	611	1242	II	60	50	70	65	2010	53	47	-	-	-	-
Parzelle 1244	612	1244	II	60	50	70	65	2010	52	46	-	-	-	-
Parzelle 1321	594	1321	II	60	50	70	65	2010	51	45	-	-	-	-
Parzelle 1496	618	1496	III	65	55	70	65	2010	65	58	-	3	-	-
Parzelle 1524	623	1524	II	60	50	70	65	2010	46	40	-	-	-	-
Stägacker 22	481	844	III	65	55	70	65	2010	57	51	-	-	-	-
Ziegelfeld 1	67	363	II	60	50	70	65	2010	56	50	-	-	-	-
Ziegelfeld 5	543	362	III	65	55	70	65	2010	56	50	-	-	-	-
Ziegelfeld 6	544	370	II	60	50	70	65	2010	50	44	-	-	-	-
Ziegelfeld 7	545	361	II	60	50	70	65	2010	58	52	-	2	-	-
Ziegelfeld 8	546	856	II	60	50	70	65	2010	48	42	-	-	-	-
Ziegelfeld 9	547	817	II	60	50	70	65	2010	55	49	-	-	-	-
Ziegelfeld 10	548	800	II	60	50	70	65	2010	43	37	-	-	-	-
Ziegelfeld 11	549	1484	II	60	50	70	65	2010	55	48	-	-	-	-
Ziegelfeld 13	550	359	II	60	50	70	65	2010	58	52	-	2	-	-
Ziegelfeld 15	551	816	II	60	50	70	65	2010	62	56	2	6	-	-
Ziegelfeld 18	553	824	IV	70	60	75	70	2010	58	52	-	-	-	-
Ziegelfeld 2a	609	1528	II	60	50	70	65	2010	52	46	-	-	-	-
Ziegelfeld 2b	592	1528	II	60	50	70	65	2010	46	40	-	-	-	-
Ziegelfeld 4a	591	1529	II	60	50	70	65	2010	53	47	-	-	-	-
Ziegelfeld 4b	593	1529	II	60	50	70	65	2010	47	40	-	-	-	-

Legende:	Objekt Nr.	Referenznummer in Lärmsanierungsprojekt
	ES	Empfindlichkeitsstufe
	IGW	Immissionsgrenzwert
	AW	Alarmwert
	T / N	Tags / Nachts
	Lr	Beurteilungspegel
	IGW-Ü / AW-Ü	Immissionsgrenzwert- / Alarmwert - Überschreitung



Gemeinde Niederbuchsiten Beilage 4

Strassenlärmkataster Nationalstrassen
Stand Datenabgabe ASTRA 2017

Beurteilung Lärmimmissionen (pro Gebäude)

- unbekante ES
- \geq AW
- \geq IGW und $<$ AW
- \geq PW und $<$ IGW
- $<$ PW

Einflussbereich Nationalstrassen

- Untersuchungsperimeter ASTRA

Allgemeines:

- 126a Hausnummer
- Lärmquelle
- Gemeindegrenze

