

Amt für Verkehr und Tiefbau
Strassenbau

Rötihof, Werkhofstrasse 65
4509 Solothurn
Telefon 032 627 26 33
Telefax 032 627 76 94
avt@bd.so.ch
www.avt.so.ch

Strassenlärmkataster Oensingen **Stand 2018**

Amt für Verkehr und Tiefbau des Kantons Solothurn in Zusammenarbeit mit
Grolimund + Partner AG, Schachenstrasse 5, 4543 Deitingen

19.07.2018

1. Zweck des Strassenlärmkatasters

Gemäss Art. 37 der Lärmschutz-Verordnung LSV ist der Kanton verpflichtet für seine Strassen einen Lärmkataster zu führen und diesen periodisch zu aktualisieren. Das vorliegende Dossier beinhaltet den Auszug des Katasters für Ihre Gemeinde.

Für den Kataster wurden die Lärmbelastungen hochgerechnet auf das Jahr 2018. Als Grundlage dienten Daten aus Lärmsanierungsprojekten. Falls keine oder nur sehr alte Daten aus Lärmsanierungsprojekten vorhanden sind, wurden Daten aus dem Lärmkataster 2010 verwendet.

Der Lärmbelastungskataster dient folgenden Zwecken:

- a) Übersicht über die Lärmbelastungen entlang der National- und Kantonsstrassen
- b) Auskunftserteilung an Private
- c) Feststellung der Sanierungspflicht und der Prioritäten
- d) Beurteilung von Baugesuchen in lärmbelasteten Gebieten
- e) Beurteilung von Neueinzonungen und Erschliessungen unüberbauter Grundstücke in lärmbelasteten Gebieten.

2. Erläuterungen zu Tabelle und Plan

2.1 Lärmbelastungstabelle Kantonsstrassen (Beilage 1)

Die Beilage 1 enthält eine Liste all jener Liegenschaften, für welche im Kataster die Lärmbelastungen berechnet wurden. Die Liste ist alphabetisch nach der Adresse geordnet und enthält folgende Informationen:

- Adresse und Hausnummer zur Identifikation der Liegenschaft im Belastungsplan in der Beilage 2
- Objekt-Nummer als Bezug zu allenfalls vorhandenen Lärmsanierungsprojekten
- Parzellen-Nummer soweit vorhanden
- Empfindlichkeitsstufe gemäss dem Zonenplan der Gemeinde (Stand zum Zeitpunkt der Lärmsanierung)
- Die Immissionsgrenzwerte (IGW) gemäss der Lärmschutz-Verordnung (LSV) für die Tag- und Nachtperiode in Dezibel.

Empfindlichkeitsstufe	Planungswert		Immissionsgrenzwert		Alarmwert	
	Tag	Nacht	Tag	Nacht	Tag	Nacht
II	55	45	60	50	70	65
III	60	50	65	55	70	65
IV	65	55	70	60	75	70

Belastungsgrenzwerte für Strassenverkehrslärm nach Lärmschutzverordnung (LSV) Anhang 3






Für Räume in Betrieben in den Empfindlichkeitsstufen I, II und III gelten um 5 dBA höhere Planungs- und Immissionsgrenzwerte.

- Lärmbelastung im Ist-Zustand, gültig für den Verkehr 2018, als Beurteilungspegel Lr Tag und Lr Nacht in Dezibel.
- Immissionsgrenzwert-Überschreitung (IGW-Ü) tags und nachts in Dezibel, soweit vorhanden.
- Alarmwert-Überschreitung (AW-Ü) tags und nachts in Dezibel, soweit vorhanden.

Der Einfluss ungenauer Verkehrsdaten auf die Lärmbelastungen ist relativ gering. So bewirkt eine um 30% grössere Verkehrsmenge nur eine Lärmzunahme um 1 dBA. Eine Verdoppelung der Verkehrsmenge entspricht einer Erhöhung um 3 dBA.

2.2 Lärmbelastungsplan Kantonsstrassen (Beilage 2)

Im Belastungsplan (Beilage 2) sind die Beurteilungen beim jeweiligen Berechnungspunkt mit farbigen Symbolen wie folgt dargestellt:

	≥ Alarmwert	Alarmwert überschritten
	≥ IGW und <AW	Immissionsgrenzwert überschritten, Alarmwert eingehalten
	≥ PW und <IGW	Planungswert überschritten, Immissionsgrenzwert eingehalten
	< PW	Planungswerte eingehalten
	Unbekannte ES	Unbekannte Lärm-Empfindlichkeitsstufe



AW Alarmwert

IGW Immissionsgrenzwert

ES Lärm-Empfindlichkeitsstufen (ES II bis IV)

Mit einer roten Linie sind die mitberücksichtigten Lärmquellen dargestellt (Kantonsstrassen). Dargestellt ist der Gesamtlärm entlang der Kantonsstrassen. Berücksichtigt sind auch Nationalstrassen, falls sie wesentlich zur Lärmbelastung beitragen. Gemeinde- und Privatstrassen sind nicht mitberücksichtigt, weil der Kanton zu diesen keine Grundlagedaten besitzt.

Mit farbigen Bändern sind die maximalen, kritischen Immissionsbereiche dargestellt, in denen Überschreitungen der Immissionsgrenzwerte möglich sind (ermittelt mit Abstandsdämpfung).

	kritisch Grenzwerte ES II	In der Empfindlichkeitsstufe II könnten die Immissionsgrenzwerte überschritten sein
	kritisch Grenzwerte ES II und III	In der Empfindlichkeitsstufe II und III könnten die Immissionsgrenzwerte überschritten sein


2.3 Lärmbelastungstabelle Nationalstrassen (Beilage 3)

Die Beilage 3 enthält eine Liste all jener Liegenschaften, für welche im Auftrag des ASTRA (Bundesamt für Strassen) die Lärmbelastungen berechnet wurden. Die Informationen stammen aus der Datenabgabe des ASTRA an die Kantone per Ende 2017. Sie beziehen sich auf den angegebenen IST-Zustand (Spalte „Jahr“). Die Werte beschränken sich auf den Nationalstrassenlärm, alle anderen Strassen sind nicht berücksichtigt.

2.4 Lärmbelastungsplan Nationalstrassen (Beilage 4)

Im Belastungsplan (Beilage 4) sind die Beurteilungen mit farbigen Symbolen pro Gebäude dargestellt (nicht am Ort der Berechnung). Die Informationen stammen aus der Datenabgabe des ASTRA an die Kantone per Ende 2017. Sie beziehen sich auf das in der Tabelle (Beilage 3) angegebene Jahr. Dargestellt ist der Nationalstrassenlärm, alle anderen Strassen sind nicht berücksichtigt.

Mit einem farbigen Band ist der Untersuchungsperimeter des ASTRA dargestellt. Dieser umfasst den Bereich mit Lärmbelastungen bis zum Immissionsgrenzwert - 5 dBA durch die Nationalstrasse.

	Einflussbereich Nationalstrassen	Untersuchungsperimeter ASTRA
---	----------------------------------	------------------------------

3. Aufgaben der Behörden

3.1 Aufgaben des Kantons und des Bundes (ASTRA)

- Erstellung und periodische Aktualisierung des Lärmbelastungskatasters entlang der Kantonsstrassen (AVT) und der Nationalstrassen (ASTRA)
- Auskünfte an Interessierte über die Lärmbelastungen entlang der Kantonsstrassen (AVT) und der Nationalstrassen (ASTRA)
- Beurteilung der Lärmbelastungen. Ist der Immissionsgrenzwert tags und/oder nachts überschritten und wurde für den betreffenden Strassenabschnitt nicht bereits ein Lärmsanierungsprojekt realisiert, ist der Strasseneigentümer sanierungspflichtig.
- Der Kanton prüft bei Baubewilligungen in lärmbelasteten Gebieten, bei neuen Einzonungen und bei der Erschliessung von Bauzonen welche nach dem 1.1.1985 eingezont wurden die Einhaltung der Vorschriften der Lärmschutz-Verordnung.

3.2 Aufgaben der Gemeinde

3.2.1 Auskünfte

Die Gemeinde kann Interessierten auf Anfrage hin die Inhalte des vorliegenden Dossiers mitteilen, z.B. Belastungen (Lr tags, Lr nachts), Grenzwerte und die Beurteilung (Ausmass von IGW- bzw. AW-Überschreitungen). Dabei empfehlen wir zu prüfen, ob die Empfindlichkeitsstufen-Zuordnung der rechtsgültigen Planung entspricht.

3.2.2 Beurteilung von Baugesuchen in lärmbelasteten Gebieten

Nach Art. 31 der LSV dürfen Baubewilligungen nur erteilt werden, wenn die Immissionsgrenzwerte eingehalten sind. Dies gilt für Neubauten sowie baubewilligungspflichtigen Umbauten und Nutzungsänderungen.

Sind an einer Liegenschaft (oder einer Nachbarliegenschaft des Bauvorhabens in etwa der gleichen Lage) die Immissionsgrenzwerte (IGW) überschritten oder liegt das Bauvorhaben im farbig dargestellten kritischen Immissionsbereich (Beilage 2), muss die Gemeinde zum Baugesuch einen Aussenlärm-Nachweis verlangen, aus dem hervorgeht mit welchen Massnahmen die IGW eingehalten werden können, welche Anforderungen sich an die Schalldämmung der Gebäudehülle ergeben und mit welchen Konstruktionen diese erreicht werden können. Wir empfehlen den Nachweis dem Kanton (AVT, Abteilung Strassenbau, Lärm- und Schallschutz) vor der Erteilung der Baubewilligung zur Kontrolle und Stellungnahme einzureichen. Sofern eine Ausnahmegewilligung nötig ist, muss der Nachweis zwingend dem Amt für Umwelt, Abteilung Luft / Lärm eingereicht werden.

Für Baubewilligungen im kritischen Immissionsbereich der Nationalstrassen (Untersuchungsperimeter ASTRA) ist in jedem Fall die Abteilung Strassenbau, Lärm- und Schallschutz, des AVT zu informieren. Diese entscheidet im Einzelfall ob ein Aussenlärmnachweis zu erbringen ist. Die kritischen Immissionsbereiche entlang den Nationalstrassen sind aus der Beilage 4 ersichtlich.

Die Vollzugshilfe „Anforderungen an Bauzonen und Baubewilligungen in lärmbelasteten Gebieten“ des Cercle Bruit enthält alle wichtigen Informationen zu diesem Thema (www.cerlebruit.ch).

3.2.3 Neue Bauzonen und Erschliessung neuer Grundstücke

Neue Zonen für Gebäude mit lärmempfindlichen Nutzungen dürfen nur soweit ausgeschieden werden, als die Planungswerte (PW) nicht überschritten sind, oder diese durch geeignete Massnahmen eingehalten werden können.

Am 1.1.1985 noch nicht erschlossene Bauzonen für Gebäude mit lärmempfindlichen Nutzungen dürfen nur soweit erschlossen werden, als die Planungswerte (PW) nicht überschritten sind, oder diese durch geeignete Massnahmen eingehalten werden können.

Bei neuen Einzonungen und Erschliessungen von nach dem 1.1.1985 eingezonten Grundstücken muss die Gemeinde allfällige Lärmauflagen frühzeitig mit dem Amt für Umwelt, Abteilung Luft / Lärm klären.

Kontakt

Für weitere Auskünfte und Informationen stehen Ihnen folgende Fachstellen zur Verfügung. Diese nehmen auch gerne Anregungen und Hinweise entgegen.

Amt für Verkehr und Tiefbau (AVT)
Abteilung Strassenbau
Lärm- und Schallschutz
Rötihof, Werkhofstrasse 65
4509 Solothurn

Herr Rolf Müller, Tel. 032 627 27 59

Amt für Umwelt (AfU)
Abteilung Luft / Lärm
Werkhofstrasse 5
4509 Solothurn

Herr Martin Stocker, Tel. 032 627 26 60

Das vorliegende Dossier wurde erstellt in Zusammenarbeit mit:

Grolimund + Partner AG, Schachenstrasse 5, 4543 Deitingen
Nicole Lüthi-Freuler und Christa Stephan, Tel. 032 614 01 41

Lärmbelastung an Kantonsstrassen
Gemeinde Oensingen

Beilage 1

Adresse	Objekt Nr.	Parz. Nr.	ES	Grenzwerte				IST-Zustand (2018)					
				IGW		AW		Lr		IGW-Ü		AW-Ü	
				T	N	T	N	T	N	T	N	T	N
Aeussere Klus	1914	2066	III	65	55	70	65	65	53	-	-	-	-
Aeussere Klus 2	1913	21	III	65	55	70	65	62	53	-	-	-	-
Aeussere Klus 8	657	14	III	65	55	70	65	59	47	-	-	-	-
Aeussere Klus 11	644	19	III	65	55	70	65	61	49	-	-	-	-
Aeussere Klus 14	646	13	III	65	55	70	65	66	53	1	-	-	-
Aeussere Klus 15	647	1527	III	65	55	70	65	60	48	-	-	-	-
Aeussere Klus 18	1912	1890	III	65	55	70	65	55	43	-	-	-	-
Aeussere Klus 19	650	16	III	65	55	70	65	58	46	-	-	-	-
Aeussere Klus 20	652	11	IIIB	70	60	70	65	65	53	-	-	-	-
Aeussere Klus 21	653	15	III	65	55	70	65	64	52	-	-	-	-
Aeussere Klus 23	1910	6	III	65	55	70	65	64	52	-	-	-	-
Aeussere Klus 39	1911	4	IVB	70	60	75	70	63	54	-	-	-	-
ALLMENDSTRASSE 26	43	846	II	60	50	70	65	51	43	-	-	-	-
ALLMENDSTRASSE 31	46	779	II	60	50	70	65	49	41	-	-	-	-
ALLMENDSTRASSE 33	47	778	II	60	50	70	65	52	43	-	-	-	-
Ausserbergstrasse 1	1232	686	III	65	55	70	65	62	51	-	-	-	-
Bahnhofallee 1	102	350	III	65	55	70	65	60	49	-	-	-	-
Bahnhofstrasse 2	117	255	III	65	55	70	65	59	48	-	-	-	-
Bifangweg 1	153	712	IIIB	70	60	70	65	60	49	-	-	-	-
BIFANGWEG 14	156	931	III	65	55	70	65	56	45	-	-	-	-
Bifangweg 22	1303	931	III	65	55	70	65	56	45	-	-	-	-
BREITFELDSTRASSE 3	175	646	III	65	55	70	65	61	54	-	-	-	-
BÜNTEWEG 2	212	897	II	60	50	70	65	50	42	-	-	-	-
Büntenweg 10	1338	1422	II	60	50	70	65	51	42	-	-	-	-
Dünnernstrasse 2	264	321	III	65	55	70	65	62	50	-	-	-	-
DÜNNERNSTRASSE 39	274	1115	IV	70	60	75	70	75	68	5	8	0	-
Gummertliweg 7	342	942	III	65	55	70	65	62	52	-	-	-	-
Hauptstrasse 2	1903	398	IIIB	70	60	70	65	66	57	-	-	-	-
Hauptstrasse 3	370	463	III	65	55	70	65	62	53	-	-	-	-
Hauptstrasse 5	391	464	III	65	55	70	65	62	52	-	-	-	-
Hauptstrasse 8	420	400	III	65	55	70	65	68	58	3	3	-	-
Hauptstrasse 11	354	471	III	65	55	70	65	64	54	-	-	-	-
Hauptstrasse 13	355	473	III	65	55	70	65	67	58	2	3	-	-
Hauptstrasse 18	359	402	III	65	55	70	65	67	58	2	3	-	-
Hauptstrasse 19	360	474	III	65	55	70	65	67	58	2	3	-	-
Hauptstrasse 21	362	475	IIIB	70	60	70	65	66	56	-	-	-	-
Hauptstrasse 22	363	403	III	65	55	70	65	65	55	-	-	-	-
Hauptstrasse 26	366	404	III	65	55	70	65	69	59	4	4	-	-
Hauptstrasse 29	368	478	III	65	55	70	65	66	56	1	1	-	-
Hauptstrasse 30	371	405	III	65	55	70	65	69	59	4	4	-	-
Hauptstrasse 33	373	480	III	65	55	70	65	68	59	3	4	-	-
Hauptstrasse 34	374	1298	III	65	55	70	65	66	56	1	1	-	-
Hauptstrasse 36	376	1299	IIIB	70	60	70	65	68	58	-	-	-	-
Hauptstrasse 37	377	567	III	65	55	70	65	67	57	2	2	-	-
Hauptstrasse 38	378	623	III	65	55	70	65	67	57	2	2	-	-
Hauptstrasse 39	379	568	III	65	55	70	65	65	56	-	1	-	-
Hauptstrasse 40	381	624	III	65	55	70	65	63	54	-	-	-	-
Hauptstrasse 41	382	569	III	65	55	70	65	67	57	2	2	-	-
Hauptstrasse 42	383	625	III	65	55	70	65	64	54	-	-	-	-
Hauptstrasse 43	384	570	III	65	55	70	65	67	58	2	3	-	-
Hauptstrasse 44	385	626	III	65	55	70	65	66	57	1	2	-	-
Hauptstrasse 45	386	571	III	65	55	70	65	66	56	1	1	-	-

Lärmbelastung an Kantonsstrassen
Gemeinde Oensingen

Beilage 1

Adresse	Objekt Nr.	Parz. Nr.	ES	Grenzwerte				IST-Zustand (2018)					
				IGW		AW		Lr		IGW-Ü		AW-Ü	
				T	N	T	N	T	N	T	N	T	N
Hauptstrasse 47	388	574	III	65	55	70	65	66	56	1	1	-	-
Hauptstrasse 48	389	629	III	65	55	70	65	68	59	3	4	-	-
Hauptstrasse 52	394	630	III	65	55	70	65	68	58	3	3	-	-
Hauptstrasse 53	396	599	III	65	55	70	65	66	56	1	1	-	-
Hauptstrasse 55	398	600	III	65	55	70	65	66	56	1	1	-	-
Hauptstrasse 57	399	7001	III	65	55	70	65	68	58	3	3	-	-
Hauptstrasse 59	400	603	III	65	55	70	65	65	55	-	-	-	-
Hauptstrasse 61	402	605	III	65	55	70	65	66	56	1	1	-	-
Hauptstrasse 62	403	638	III	65	55	70	65	63	53	-	-	-	-
Hauptstrasse 64	407	638	III	65	55	70	65	63	53	-	-	-	-
Hauptstrasse 67	408	620	III	65	55	70	65	68	58	3	3	-	-
Hauptstrasse 68	409	638	III	65	55	70	65	63	53	-	-	-	-
HAUPTSTRASSE 70	411	639	III	65	55	70	65	59	49	-	-	-	-
Hauptstrasse 71	412	675	III	65	55	70	65	66	56	1	1	-	-
Hauptstrasse 73	414	676	III	65	55	70	65	66	56	1	1	-	-
HAUPTSTRASSE 74	415	705	III	65	55	70	65	52	38	-	-	-	-
Hauptstrasse 75	416	679	III	65	55	70	65	67	58	2	3	-	-
Hauptstrasse 76	1872	706	III	65	55	70	65	56	42	-	-	-	-
Hauptstrasse 77	418	680	III	65	55	70	65	67	58	2	3	-	-
Hauptstrasse 78	1873	707	III	65	55	70	65	55	41	-	-	-	-
Hauptstrasse 80	421	708	III	65	55	70	65	66	56	1	1	-	-
Hauptstrasse 81	1896	2199	III	65	55	70	65	61	51	-	-	-	-
Hauptstrasse 81	422	682	III	65	55	70	65	61	52	-	-	-	-
Hauptstrasse 83	423	684	III	65	55	70	65	66	56	1	1	-	-
Hauptstrasse 87	426	685	III	65	55	70	65	66	56	1	1	-	-
Hauptstrasse 88	427	708	IIIB	70	60	70	65	66	56	-	-	-	-
Hauptstrasse 90	429	708	III	65	55	70	65	66	56	1	1	-	-
Hauptstrasse 92	430	709	III	65	55	70	65	66	56	1	1	-	-
Hauptstrasse 94	431	710	III	65	55	70	65	66	56	1	1	-	-
Hauptstrasse 22a	432	1904	III	65	55	70	65	64	54	-	-	-	-
Hirsackerstrasse 1	438	232	IIIB	70	60	70	65	64	55	-	-	-	-
Hofstattweg 12	1461	1611	II	60	50	70	65	50	42	-	-	-	-
IM STAADACKER 3	480	386	II	60	50	70	65	62	53	2	3	-	-
IM STAADACKER 5	481	384	II	60	50	70	65	64	55	4	5	-	-
IM STAADACKER 20	476	355	III	65	55	70	65	62	53	-	-	-	-
IM STAADACKER 24	478	354	II	60	50	70	65	62	53	2	3	-	-
JURASTRASSE 4	485	642	II	60	50	70	65	62	54	2	4	-	-
KESTENHOLZSTRASSE 2	494	1254	III	65	55	70	65	60	46	-	-	-	-
KESTENHOLZSTRASSE 3	495	218	III	65	55	70	65	49	37	-	-	-	-
KESTENHOLZSTRASSE 4	496	1267	III	65	55	70	65	54	41	-	-	-	-
KESTENHOLZSTRASSE 5	497	650	III	65	55	70	65	56	42	-	-	-	-
KLUSSTRASSE 25	543	111	III	65	55	70	65	58	49	-	-	-	-
KLUSSTRASSE 30	544	52	II	60	50	70	65	58	48	-	-	-	-
KLUSSTRASSE 32	545	51	II	60	50	70	65	55	46	-	-	-	-
KLUSSTRASSE 35	546	112	II	60	50	70	65	58	49	-	-	-	-
KLUSSTRASSE 36	547	50	II	60	50	70	65	53	44	-	-	-	-
KLUSSTRASSE 37	548	40	II	60	50	70	65	58	49	-	-	-	-
KLUSSTRASSE 39	549	41	II	60	50	70	65	63	54	3	4	-	-
KLUSSTRASSE 49	553	34	II	60	50	70	65	54	45	-	-	-	-
Kronengasse 1	570	711	III	65	55	70	65	67	57	2	2	-	-
KRONENGASSE 3	571	716	III	65	55	70	65	54	41	-	-	-	-
Lehngasse 1	616	168	III	65	55	70	65	62	51	-	-	-	-

Lärmbelastung an Kantonsstrassen
Gemeinde Oensingen

Beilage 1

Adresse	Objekt Nr.	Parz. Nr.	ES	Grenzwerte				IST-Zustand (2018)					
				IGW		AW		Lr		IGW-Ü		AW-Ü	
				T	N	T	N	T	N	T	N	T	N
Lehngasse 3	1554	168	III	65	55	70	65	63	51	-	-	-	-
Lehngasse 7	641	166	III	65	55	70	65	64	51	-	-	-	-
Lehngasse 8	642	174	III	65	55	70	65	61	48	-	-	-	-
Lehngasse 9	643	165	III	65	55	70	65	63	51	-	-	-	-
Lehngasse 10	617	172	III	65	55	70	65	60	47	-	-	-	-
Lehngasse 11	1909	150	II	60	50	70	65	61	49	1	-	-	-
Lehngasse 11	618	150	II	60	50	70	65	61	48	1	-	-	-
Lehngasse 12	619	170	III	65	55	70	65	59	47	-	-	-	-
Lehngasse 13	1556	150	II	60	50	70	65	57	44	-	-	-	-
Lehngasse 15	1557	150	II	60	50	70	65	57	45	-	-	-	-
Lehngasse 17	623	144	II	60	50	70	65	61	49	1	-	-	-
Lehngasse 19	624	142	II	60	50	70	65	61	49	1	-	-	-
Lehngasse 21	626	140	II	60	50	70	65	61	49	1	-	-	-
Lehngasse 23	627	138	II	60	50	70	65	61	49	1	-	-	-
Lehngasse 25	628	137	II	60	50	70	65	61	49	1	-	-	-
Lehngasse 27	629	136	II	60	50	70	65	61	49	1	-	-	-
Lehngasse 29	630	135	II	60	50	70	65	61	49	1	-	-	-
Lehngasse 31	632	134	II	60	50	70	65	61	49	1	-	-	-
Lehngasse 35	633	132	II	60	50	70	65	60	48	-	-	-	-
Lehngasse 51	639	22	IIIB	70	60	70	65	60	48	-	-	-	-
Lehnrüttiweg 1	658	214	III	65	55	70	65	63	53	-	-	-	-
Lehnrüttiweg 3	659	214	III	65	55	70	65	64	54	-	-	-	-
Lehnrüttiweg 5	660	215	III	65	55	70	65	64	54	-	-	-	-
Lehnrüttiweg 7	661	216	III	65	55	70	65	60	50	-	-	-	-
MATTENWEG 1	673	7003	III	65	55	70	65	60	47	-	-	-	-
Mattenweg 3	1877	2210	III	65	55	70	65	62	49	-	-	-	-
Mattenweg 5	674	1257	III	65	55	70	65	56	43	-	-	-	-
MÜHLEFELDSTRASSE 6	678	362	III	65	55	70	65	59	50	-	-	-	-
MÜHLEFELDSTRASSE 77	687	1439	II	60	50	70	65	56	44	-	-	-	-
OBERER BÜNTENWEG 2	711	1269	II	60	50	70	65	50	41	-	-	-	-
Oberer Büntenweg 21	1342	958	II	60	50	70	65	54	45	-	-	-	-
Oltenstrasse 1	717	694	IIIB	70	60	70	65	57	47	-	-	-	-
Oltenstrasse 9	740	7004	III	65	55	70	65	66	56	1	1	-	-
Oltenstrasse 14	718	715	III	65	55	70	65	64	54	-	-	-	-
Oltenstrasse 15	719	703	III	65	55	70	65	64	54	-	-	-	-
Oltenstrasse 24	722	926	III	65	55	70	65	66	55	1	-	-	-
Oltenstrasse 27	724	876	III	65	55	70	65	63	53	-	-	-	-
Oltenstrasse 29	726	875	III	65	55	70	65	63	53	-	-	-	-
Oltenstrasse 33	1900	2406	IIIB	70	60	70	65	64	54	-	-	-	-
OLTENSTRASSE 33	731	1287	II	60	50	70	65	57	47	-	-	-	-
Oltenstrasse 37	733	873	III	65	55	70	65	61	51	-	-	-	-
Oltenstrasse 43	735	892	III	65	55	70	65	63	52	-	-	-	-
Oltenstrasse 45	736	892	IIIB	70	60	70	65	63	53	-	-	-	-
Oltenstrasse 90	1901	2138	IIIB	70	60	70	65	64	53	-	-	-	-
OSTRINGSTRASSE 10	741	1109	IV	70	60	75	70	61	51	-	-	-	-
Ostringstrasse 16	263	1114	IV	70	60	75	70	65	57	-	-	-	-
Parzelle Hauptstrasse	1895	613	III	65	55	70	65	65	55	-	-	-	-
Parzelle Oltenstrasse	1899	2139	III	65	55	70	65	64	54	-	-	-	-
Parzelle Oltenstrasse	1902	704	III	65	55	70	65	67	57	2	2	-	-
Parzelle Oltenstrasse	1898	889	III	65	55	70	65	64	53	-	-	-	-
Parzelle Oltenstrasse	1897	879	III	65	55	70	65	64	53	-	-	-	-
Parzelle Solothurnstrasse	1905	2128	III	65	55	70	65	65	53	-	-	-	-

Lärmbelastung an Kantonsstrassen
Gemeinde Oensingen

Beilage 1

Adresse	Objekt Nr.	Parz. Nr.	ES	Grenzwerte				IST-Zustand (2018)					
				IGW		AW		Lr		IGW-Ü		AW-Ü	
				T	N	T	N	T	N	T	N	T	N
Parzelle Solothurnstrasse	1906	292	III	65	55	70	65	63	52	-	-	-	-
Parzelle Solothurnstrasse	1894	566	III	65	55	70	65	68	59	3	4	-	-
Parzelle Solothurnstrasse	1907	284	III	65	55	70	65	63	52	-	-	-	-
Parzelle Solothurnstrasse	1892	1491	III	65	55	70	65	63	51	-	-	-	-
Parzelle Solothurnstrasse	1891	119	III	65	55	70	65	62	51	-	-	-	-
Parzelle Solothurnstrasse	1908	235	III	65	55	70	65	64	55	-	-	-	-
Parzelle Solothurnstrasse	1893	427	III	65	55	70	65	63	52	-	-	-	-
RAINBÜNTENWEG 2	753	1396	II	60	50	70	65	50	42	-	-	-	-
RAINBÜNTENWEG 6	758	1418	II	60	50	70	65	52	43	-	-	-	-
RAINBÜNTENWEG 7	759	853	II	60	50	70	65	52	43	-	-	-	-
Rainbüntengeweg 8	1862	1489	II	60	50	70	65	53	45	-	-	-	-
RAINBÜNTENWEG 9	761	854	II	60	50	70	65	51	43	-	-	-	-
RAINBÜNTENWEG 12	746	907	II	60	50	70	65	55	46	-	-	-	-
RAINBÜNTENWEG 14	748	909	II	60	50	70	65	55	46	-	-	-	-
RAINBÜNTENWEG 15	749	905	II	60	50	70	65	54	46	-	-	-	-
RAINBÜNTENWEG 16	750	911	II	60	50	70	65	55	46	-	-	-	-
RAINBÜNTENWEG 21	754	913	II	60	50	70	65	54	45	-	-	-	-
RAVELLENWEG 2	765	44	II	60	50	70	65	58	49	-	-	-	-
RAVELLENWEG 4	768	46	II	60	50	70	65	56	46	-	-	-	-
RÖMERSTRASSE 9	803	867	II	60	50	70	65	50	41	-	-	-	-
RÖMERSTRASSE 15	782	864	II	60	50	70	65	52	44	-	-	-	-
RÖMERSTRASSE 22	787	872	II	60	50	70	65	54	45	-	-	-	-
RÖMERSTRASSE 26	788	877	II	60	50	70	65	54	45	-	-	-	-
RÖMERSTRASSE 32	791	886	II	60	50	70	65	53	44	-	-	-	-
RÖMERSTRASSE 33	792	898	II	60	50	70	65	53	44	-	-	-	-
RÖMERSTRASSE 34	793	887	II	60	50	70	65	54	44	-	-	-	-
RÖMERSTRASSE 41	798	902	II	60	50	70	65	55	45	-	-	-	-
RÖMERSTRASSE 43	800	903	II	60	50	70	65	55	46	-	-	-	-
Schachenstrasse 2	846	68	III	65	55	70	65	62	50	-	-	-	-
Schlossstrasse 2	375	566	III	65	55	70	65	63	52	-	-	-	-
Siedlungsstrasse 1	925	78	III	65	55	70	65	60	48	-	-	-	-
Solothurnstr. 1	948	208	III	65	55	70	65	65	56	-	1	-	-
Solothurnstr. 3	967	209	III	65	55	70	65	65	56	-	1	-	-
Solothurnstr. 5	982	210	III	65	55	70	65	65	55	-	-	-	-
Solothurnstr. 7	1001	211	III	65	55	70	65	65	55	-	-	-	-
Solothurnstrasse 2	958	213	III	65	55	70	65	64	54	-	-	-	-
Solothurnstrasse 9	1013	191	III	65	55	70	65	63	54	-	-	-	-
Solothurnstrasse 10	949	247	III	65	55	70	65	65	55	-	-	-	-
Solothurnstrasse 14	953	248	III	65	55	70	65	63	52	-	-	-	-
Solothurnstrasse 15	954	189	III	65	55	70	65	61	52	-	-	-	-
Solothurnstrasse 17	956	189	III	65	55	70	65	63	53	-	-	-	-
Solothurnstrasse 18	945	281	III	65	55	70	65	65	53	-	-	-	-
Solothurnstrasse 19	957	1224	III	65	55	70	65	63	52	-	-	-	-
Solothurnstrasse 21	960	114	IIIB	70	60	70	65	63	52	-	-	-	-
Solothurnstrasse 23	961	117	III	65	55	70	65	64	52	-	-	-	-
Solothurnstrasse 25	963	120	III	65	55	70	65	64	52	-	-	-	-
Solothurnstrasse 26	964	285	III	65	55	70	65	64	52	-	-	-	-
Solothurnstrasse 31	968	121	III	65	55	70	65	65	53	-	-	-	-
Solothurnstrasse 32	969	293	III	65	55	70	65	63	52	-	-	-	-
Solothurnstrasse 33	970	121	III	65	55	70	65	64	52	-	-	-	-
Solothurnstrasse 34	971	294	IIIB	70	60	70	65	64	53	-	-	-	-
Solothurnstrasse 35	972	121	III	65	55	70	65	64	52	-	-	-	-

Lärmbelastung an Kantonsstrassen
Gemeinde Oensingen

Beilage 1

Adresse	Objekt Nr.	Parz. Nr.	ES	Grenzwerte				IST-Zustand (2018)					
				IGW		AW		Lr		IGW-Ü		AW-Ü	
				T	N	T	N	T	N	T	N	T	N
Solothurnstrasse 36	973	340	III	65	55	70	65	64	52	-	-	-	-
Solothurnstrasse 39	974	122	III	65	55	70	65	64	52	-	-	-	-
Solothurnstrasse 41	946	102	III	65	55	70	65	63	51	-	-	-	-
Solothurnstrasse 42	975	301	III	65	55	70	65	65	53	-	-	-	-
Solothurnstrasse 43	976	88	III	65	55	70	65	64	52	-	-	-	-
Solothurnstrasse 45	1766	88	IIIB	70	60	70	65	64	52	-	-	-	-
Solothurnstrasse 47	978	89	III	65	55	70	65	65	53	-	-	-	-
Solothurnstrasse 54	1770	2127	III	65	55	70	65	65	53	-	-	-	-
Solothurnstrasse 56	988	320	III	65	55	70	65	66	54	1	-	-	-
Solothurnstrasse 57	989	101	III	65	55	70	65	65	54	-	-	-	-
Solothurnstrasse 58	1904	2280	III	65	55	70	65	63	52	-	-	-	-
Solothurnstrasse 60	990	381	III	65	55	70	65	65	54	-	-	-	-
Solothurnstrasse 62	992	382	III	65	55	70	65	64	54	-	-	-	-
Solothurnstrasse 63	993	1427	III	65	55	70	65	69	59	4	4	-	-
Solothurnstrasse 64	995	387	III	65	55	70	65	68	59	3	4	-	-
Solothurnstrasse 65	996	1791	III	65	55	70	65	66	55	1	-	-	-
Solothurnstrasse 66	997	1442	III	65	55	70	65	63	52	-	-	-	-
Solothurnstrasse 67	998	425	III	65	55	70	65	65	54	-	-	-	-
Solothurnstrasse 74	1005	391	III	65	55	70	65	65	55	-	-	-	-
Solothurnstrasse 76	1006	394	IIIB	70	60	70	65	63	52	-	-	-	-
Solothurnstrasse 78	1008	395	III	65	55	70	65	64	54	-	-	-	-
Solothurnstrasse 79	1009	429	III	65	55	70	65	66	56	1	1	-	-
Solothurnstrasse 80	1779	395	IIIB	70	60	70	65	64	53	-	-	-	-
Solothurnstrasse 81	1011	430	III	65	55	70	65	66	56	1	1	-	-
WERKHOFSTRASSE 4	1147	1270	IV	70	60	75	70	57	47	-	-	-	-
WERKHOFSTRASSE 6	1149	1270	IV	70	60	75	70	58	46	-	-	-	-
WERKHOFSTRASSE 8	1151	1270	IV	70	60	75	70	67	55	-	-	-	-
WERKHOFSTRASSE 10	1135	1104	IV	70	60	75	70	65	54	-	-	-	-
WERKHOFSTRASSE 22	1144	1104	IV	70	60	75	70	55	45	-	-	-	-
Wolfackerring 1	1153	880	III	65	55	70	65	63	52	-	-	-	-
WOLFACKERRING 3	1154	881	II	60	50	70	65	60	50	-	-	-	-
Wolfackerweg 1	1159	891	III	65	55	70	65	61	51	-	-	-	-
WOLFACKERWEG 2	1161	893	II	60	50	70	65	57	48	-	-	-	-
WOLFACKERWEG 4	1162	860	II	60	50	70	65	57	47	-	-	-	-
WOLFACKERWEG 5	1163	890	II	60	50	70	65	57	48	-	-	-	-
WOLFACKERWEG 6	1164	861	II	60	50	70	65	57	48	-	-	-	-

Legende:	Objekt Nr.	Referenznummer in Lärmsanierungsprojekt
	ES	Empfindlichkeitsstufe
	IGW	Immissionsgrenzwert
	AW	Alarmwert
	T / N	Tags / Nachts
	Lr	Beurteilungspegel
	IGW-Ü / AW-Ü	Immissionsgrenzwert- / Alarmwert - Überschreitung

Beurteilung Lärmimmissionen (Ort der Berechnung)

- unbekannte ES
- \geq AW
- \geq IGW und $<$ AW
- \geq PW und $<$ IGW
- $<$ PW

Kritische Distanz (Grobkataster)

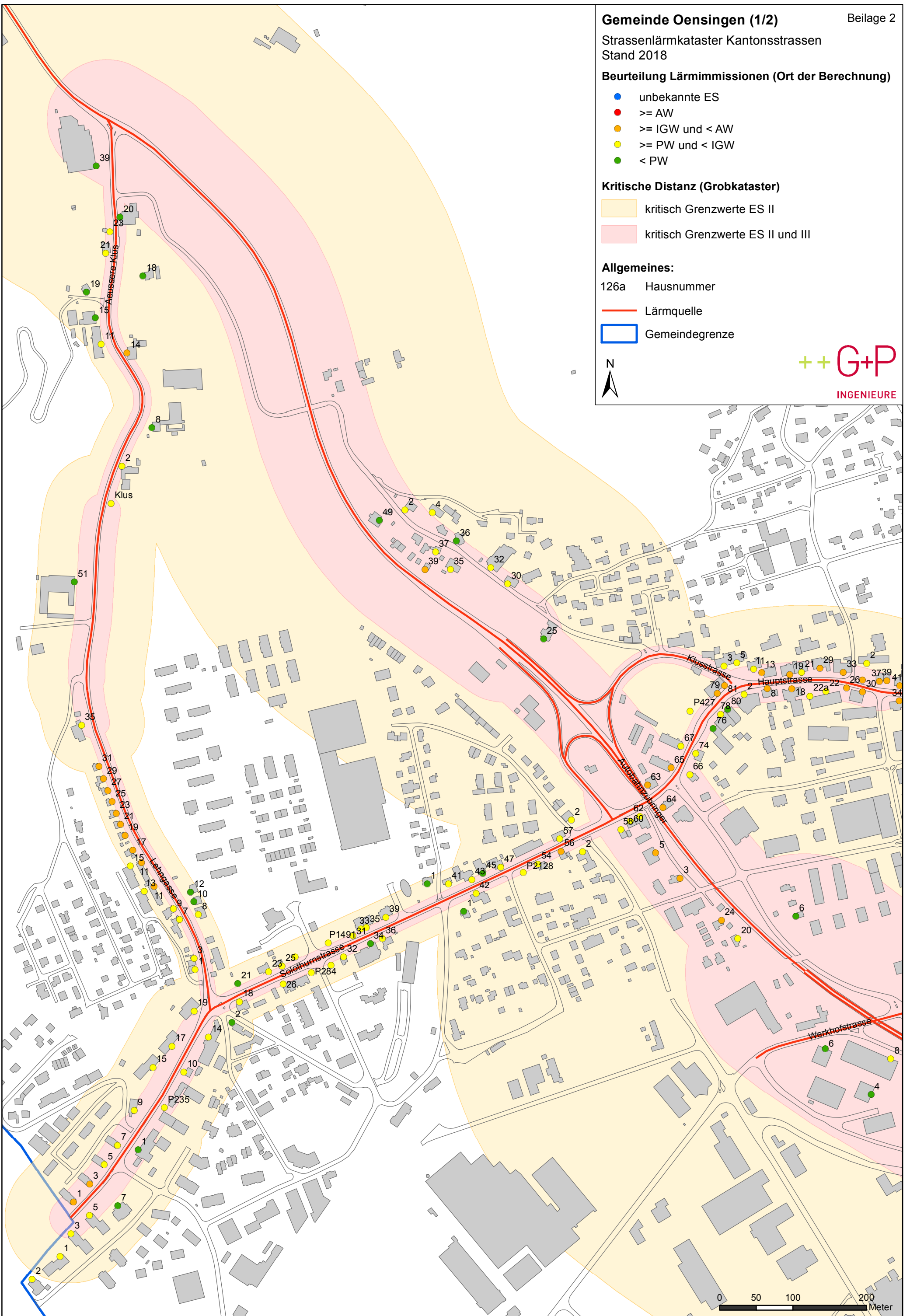
- kritisch Grenzwerte ES II
- kritisch Grenzwerte ES II und III

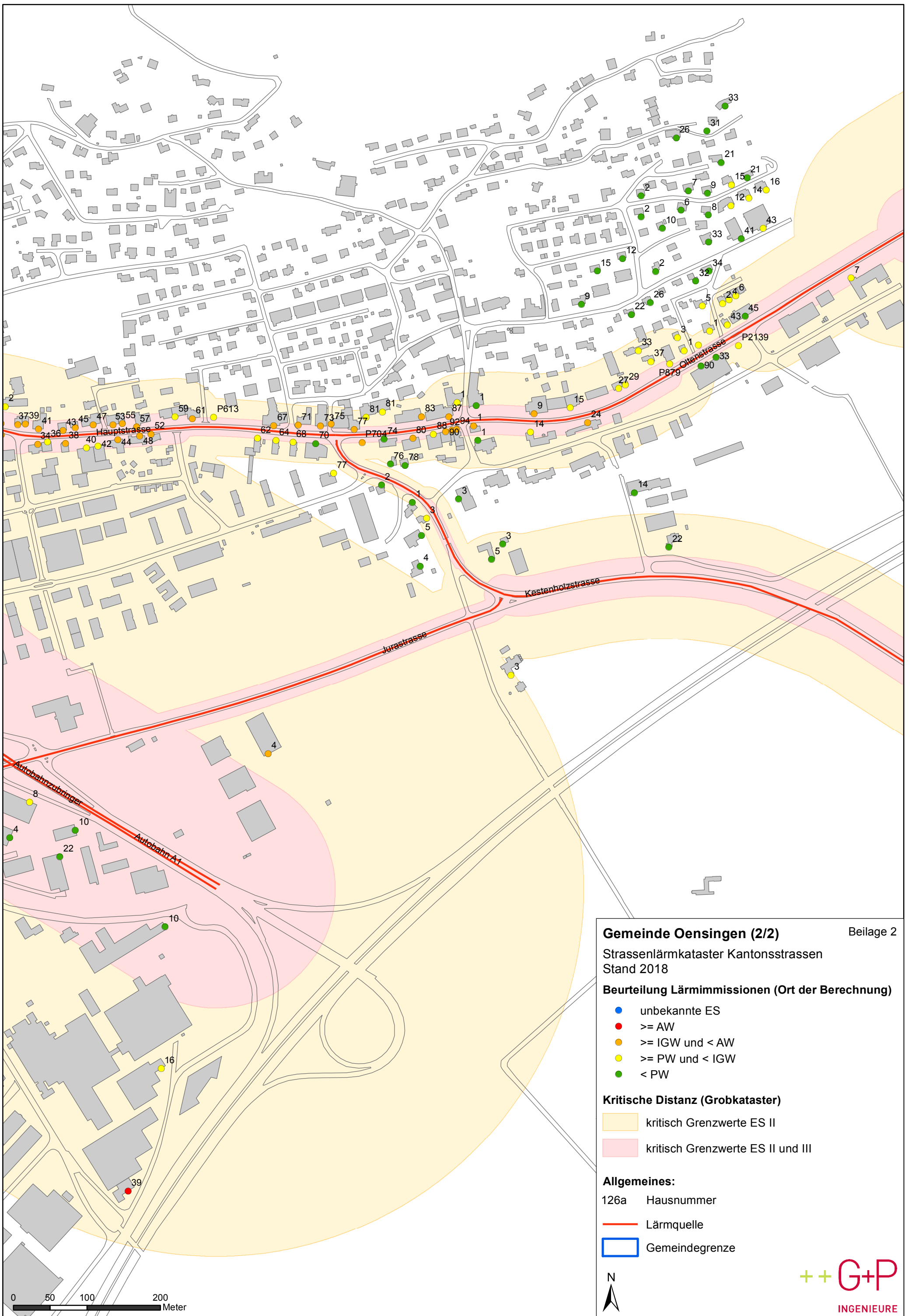
Allgemeines:

126a Hausnummer

— Lärmquelle

□ Gemeindegrenze





Gemeinde Oensingen (2/2) Beilage 2

Strassenlärmkataster Kantonsstrassen
Stand 2018

Beurteilung Lärmimmissionen (Ort der Berechnung)

- unbekannte ES
- \geq AW
- \geq IGW und $<$ AW
- \geq PW und $<$ IGW
- $<$ PW

Kritische Distanz (Grobkataster)

- kritisch Grenzwerte ES II
- kritisch Grenzwerte ES II und III

Allgemeines:

- 126a Hausnummer
- Lärmquelle
- Gemeindegrenze



Lärmbelastung Nationalstrassen
Gemeinde Oensingen

Beilage 3

Adresse	Objekt Nr.	Parz. Nr.	ES	Grenzwerte				Jahr	Lr		IST-Zustand			
				IGW		AW			T	N	IGW-Ü		AW-Ü	
				T	N	T	N				T	N	T	N
Allmendstr. 1	2035	796	II	60	50	70	65	2010	52	45	-	-	-	-
Allmendstr. 3	1206	796	II	60	50	70	65	2010	53	46	-	-	-	-
Allmendstr. 5	48	797	II	60	50	70	65	2010	53	47	-	-	-	-
Allmendstr. 9	1207	795	II	60	50	70	65	2010	53	47	-	-	-	-
Allmendstr. 10	30	812	II	60	50	70	65	2010	53	46	-	-	-	-
Allmendstr. 11	31	794	II	60	50	70	65	2010	54	47	-	-	-	-
Allmendstr. 15	32	786	II	60	50	70	65	2010	41	35	-	-	-	-
Allmendstr. 18	1209	814	II	60	50	70	65	2010	53	47	-	-	-	-
Allmendstr. 19	1930	784	II	60	50	70	65	2010	50	44	-	-	-	-
Allmendstr. 20	37	840	II	60	50	70	65	2010	53	47	-	-	-	-
Allmendstr. 21	38	1343	II	60	50	70	65	2010	53	46	-	-	-	-
Allmendstr. 22	1210	843	II	60	50	70	65	2010	53	46	-	-	-	-
Allmendstr. 23	1211	1342	II	60	50	70	65	2010	55	49	-	-	-	-
Allmendstr. 24	41	866	II	60	50	70	65	2010	54	47	-	-	-	-
Allmendstr. 25	1212	783	II	60	50	70	65	2010	54	47	-	-	-	-
Allmendstr. 26	43	846	II	60	50	70	65	2010	54	48	-	-	-	-
Allmendstr. 30	1958	1789	II	60	50	70	65	2010	56	50	-	-	-	-
Allmendstr. 31	46	779	II	60	50	70	65	2010	56	50	-	-	-	-
Allmendstr. 32	1959	959	II	60	50	70	65	2010	56	50	-	-	-	-
Allmendstr. 33	1931	778	II	60	50	70	65	2010	57	51	-	1	-	-
Altmatt 1	1215	1189	III	65	55	70	65	2010	52	45	-	-	-	-
Ausserbergstr. 1	2006	686	III	65	55	70	65	2010	43	37	-	-	-	-
Ausserbergstr. 2	74	693	II	60	50	70	65	2010	47	41	-	-	-	-
Ausserbergstr. 5	1234	672	III	65	55	70	65	2010	53	46	-	-	-	-
Ausserbergstr. 12	1238	687	III	65	55	70	65	2010	49	43	-	-	-	-
Ausserbergstr. 15	1240	769	III	65	55	70	65	2010	51	45	-	-	-	-
Ausserbergstr. 17	1242	770	III	65	55	70	65	2010	46	40	-	-	-	-
Ausserbergstr. 19	1244	1305	II	60	50	70	65	2010	52	45	-	-	-	-
Ausserbergstr. 20	1245	759	II	60	50	70	65	2010	53	47	-	-	-	-
Ausserbergstr. 21	77	753	II	60	50	70	65	2010	52	46	-	-	-	-
Ausserbergstr. 22	78	760	II	60	50	70	65	2010	52	46	-	-	-	-
Ausserbergstr. 26	79	810	II	60	50	70	65	2010	52	46	-	-	-	-
Ausserbergstr. 27	1248	857	II	60	50	70	65	2010	53	46	-	-	-	-
Ausserbergstr. 28	2034	2315	II	60	50	70	65	2010	40	33	-	-	-	-
Ausserbergstr. 29	1249	858	II	60	50	70	65	2010	53	46	-	-	-	-
Ausserbergstr. 31	84	808	II	60	50	70	65	2010	54	47	-	-	-	-
Ausserbergstrasse 10	1237	690	III	65	55	70	65	2010	48	41	-	-	-	-
Bärenbachweg 2	2026	735	II	60	50	70	65	2010	53	46	-	-	-	-
Bärenbachweg 3	92	730	II	60	50	70	65	2010	52	46	-	-	-	-
Bärenbachweg 4	93	736	II	60	50	70	65	2010	53	46	-	-	-	-
Bärenbachweg 6	2027	2955	II	60	50	70	65	2010	54	47	-	-	-	-
Bärenbachweg 7	94	1308	II	60	50	70	65	2010	53	46	-	-	-	-
Bärenbachweg 9	95	732	II	60	50	70	65	2010	53	46	-	-	-	-
Bärenbachweg 10	2028	807	II	60	50	70	65	2010	52	46	-	-	-	-
Bärenbachweg 11	1259	733	II	60	50	70	65	2010	52	46	-	-	-	-
Bärenbachweg 15	1260	806	II	60	50	70	65	2010	52	46	-	-	-	-
Bärenbachweg 17	91	1392	II	60	50	70	65	2010	52	45	-	-	-	-
Bifangweg 1	1992	712	III	65	55	70	65	2010	49	42	-	-	-	-
Bifangweg 2	1294	718	III	65	55	70	65	2010	50	44	-	-	-	-
Bifangweg 4	1296	719	III	65	55	70	65	2010	54	47	-	-	-	-
Bifangweg 6	1987	720	III	65	55	70	65	2010	52	46	-	-	-	-
Bifangweg 8	164	720	III	65	55	70	65	2010	50	44	-	-	-	-

Lärmbelastung Nationalstrassen
Gemeinde Oensingen

Beilage 3

Adresse	Objekt Nr.	Parz. Nr.	ES	Grenzwerte				Jahr	IST-Zustand					
				IGW		AW			Lr		IGW-Ü		AW-Ü	
				T	N	T	N		T	N	T	N	T	N
Bifangweg 14	156	931	III	65	55	70	65	2010	51	45	-	-	-	-
Bifangweg 22	1303	931	III	65	55	70	65	2010	57	50	-	-	-	-
Bifangweg 30	1304	1909	III	65	55	70	65	2010	52	45	-	-	-	-
Bifangweg 32	1891	2144	III	65	55	70	65	2010	51	45	-	-	-	-
Bifangweg 34	1982	2395	III	65	55	70	65	2010	51	45	-	-	-	-
Bifangweg 36	1983	2143	III	65	55	70	65	2010	52	46	-	-	-	-
Breitfeldstr. 3	1932	646	III	65	55	70	65	2010	59	53	-	-	-	-
Breitfeldstr. 9	1933	1095	III	65	55	70	65	2010	56	49	-	-	-	-
Büntengeweg 2	212	897	II	60	50	70	65	2010	53	47	-	-	-	-
Büntengeweg 4	1861	1557	II	60	50	70	65	2010	52	46	-	-	-	-
Büntengeweg 8	1337	1421	II	60	50	70	65	2010	53	47	-	-	-	-
Büntengeweg 10	1338	1422	II	60	50	70	65	2010	55	48	-	-	-	-
Büntengeweg 11	211	833	II	60	50	70	65	2010	53	47	-	-	-	-
Büntengeweg 12	1339	1419	II	60	50	70	65	2010	53	47	-	-	-	-
Büntengeweg 14	1340	855	II	60	50	70	65	2010	53	47	-	-	-	-
Büntengeweg 4a	1919	1557	II	60	50	70	65	2010	44	38	-	-	-	-
Burgweg 1	215	761	II	60	50	70	65	2010	53	46	-	-	-	-
Burgweg 2	1343	823	III	65	55	70	65	2010	52	45	-	-	-	-
Burgweg 3	1344	754	II	60	50	70	65	2010	53	47	-	-	-	-
Burgweg 5	230	747	II	60	50	70	65	2010	53	47	-	-	-	-
Burgweg 6	234	822	II	60	50	70	65	2010	54	47	-	-	-	-
Burgweg 8	237	740	II	60	50	70	65	2010	53	46	-	-	-	-
Burgweg 9	238	746	II	60	50	70	65	2010	54	47	-	-	-	-
Burgweg 10	216	739	II	60	50	70	65	2010	53	46	-	-	-	-
Burgweg 11	2033	3230	II	60	50	70	65	2010	53	46	-	-	-	-
Burgweg 12	217	738	II	60	50	70	65	2010	52	46	-	-	-	-
Burgweg 14	218	734	II	60	50	70	65	2010	55	49	-	-	-	-
Burgweg 16	1346	727	III	65	55	70	65	2010	52	46	-	-	-	-
Burgweg 20	1864	2262	III	65	55	70	65	2010	52	46	-	-	-	-
Dünnernstr. 31	1935	1110	IV	70	60	75	70	2010	47	41	-	-	-	-
Dünnernstr. 34	1912	1485	IV	70	60	75	70	2010	59	53	-	-	-	-
Dünnernstr. 39	1936	1115	IV	70	60	75	70	2010	75	68	5	8	-	-
Dünnernstrasse 2	264	321	III	65	55	70	65	2010	36	29	-	-	-	-
Fröschenlochstr. 1	1926	1050	III	65	55	70	65	2010	67	61	2	6	-	-
Guetstr. 2	1407	654	II	60	50	70	65	2010	42	35	-	-	-	-
Guetstr. 4	335	771	II	60	50	70	65	2010	50	44	-	-	-	-
Guetstr. 6	1408	771	II	60	50	70	65	2010	46	40	-	-	-	-
Guetstr. 26	323	748	II	60	50	70	65	2010	53	46	-	-	-	-
Guetstr. 28	1415	1303	II	60	50	70	65	2010	53	46	-	-	-	-
Guetstr. 32	328	745	II	60	50	70	65	2010	54	47	-	-	-	-
Guetstr. 34	330	1274	II	60	50	70	65	2010	52	46	-	-	-	-
Guetstr. 36	332	744	II	60	50	70	65	2010	53	46	-	-	-	-
Gummerliweg 4	340	917	III	65	55	70	65	2010	52	46	-	-	-	-
Gummerliweg 7	1938	942	III	65	55	70	65	2010	54	48	-	-	-	-
Hauptstr. 71	2012	675	III	65	55	70	65	2010	43	36	-	-	-	-
Hauptstr. 73	2011	676	III	65	55	70	65	2010	49	42	-	-	-	-
Hauptstr. 75	2010	679	III	65	55	70	65	2010	47	41	-	-	-	-
Hauptstr. 76	2001	706	III	65	55	70	65	2010	51	44	-	-	-	-
Hauptstr. 77	2009	680	III	65	55	70	65	2010	47	41	-	-	-	-
Hauptstr. 78	2000	707	III	65	55	70	65	2010	48	42	-	-	-	-
Hauptstr. 80	1999	708	III	65	55	70	65	2010	53	47	-	-	-	-
Hauptstr. 81	2014	2199	III	65	55	70	65	2010	45	38	-	-	-	-

Lärmbelastung Nationalstrassen
Gemeinde Oensingen

Beilage 3

Adresse	Objekt Nr.	Parz. Nr.	ES	Grenzwerte				Jahr	IST-Zustand					
				IGW		AW			Lr		IGW-Ü		AW-Ü	
				T	N	T	N		T	N	T	N	T	N
Hauptstr. 83	2008	684	III	65	55	70	65	2010	46	40	-	-	-	-
Hauptstr. 84	1875	708	III	65	55	70	65	2010	49	43	-	-	-	-
Hauptstr. 87	2007	685	III	65	55	70	65	2010	43	36	-	-	-	-
Hauptstr. 88	1998	708	III	65	55	70	65	2010	51	45	-	-	-	-
Hauptstr. 90	1997	708	III	65	55	70	65	2010	53	47	-	-	-	-
Hauptstr. 92	1996	709	III	65	55	70	65	2010	53	46	-	-	-	-
Hauptstr. 94	1995	710	III	65	55	70	65	2010	45	39	-	-	-	-
Hofstattweg 1	1451	832	II	60	50	70	65	2010	51	45	-	-	-	-
Hofstattweg 5	1456	828	II	60	50	70	65	2010	51	44	-	-	-	-
Hofstattweg 6	1457	2095	II	60	50	70	65	2010	53	46	-	-	-	-
Hofstattweg 7	1458	829	II	60	50	70	65	2010	50	43	-	-	-	-
Hofstattweg 9	1459	830	II	60	50	70	65	2010	53	46	-	-	-	-
Hofstattweg 11	1460	831	II	60	50	70	65	2010	53	47	-	-	-	-
Hofstattweg 12	1461	1611	II	60	50	70	65	2010	54	48	-	-	-	-
Hofstattweg 3a	1452	827	II	60	50	70	65	2010	52	46	-	-	-	-
Hofstattweg 3b	1453	2188	II	60	50	70	65	2010	53	46	-	-	-	-
Höhenweg 14	1468	2190	II	60	50	70	65	2010	50	43	-	-	-	-
Höhenweg 16	1469	755	II	60	50	70	65	2010	51	44	-	-	-	-
Höhenweg 18	1470	2097	II	60	50	70	65	2010	50	43	-	-	-	-
Höhenweg 19	448	749	II	60	50	70	65	2010	53	47	-	-	-	-
Höhenweg 20	449	756	II	60	50	70	65	2010	53	47	-	-	-	-
Höhenweg 21	450	750	II	60	50	70	65	2010	50	43	-	-	-	-
Höhenweg 22	451	2098	II	60	50	70	65	2010	50	44	-	-	-	-
Höhenweg 23	452	751	II	60	50	70	65	2010	53	46	-	-	-	-
Höhenweg 24	1471	757	II	60	50	70	65	2010	53	46	-	-	-	-
Höhenweg 25	455	752	II	60	50	70	65	2010	51	44	-	-	-	-
Höhenweg 32	1472	1799	II	60	50	70	65	2010	53	47	-	-	-	-
Höhenweg 34	457	758	II	60	50	70	65	2010	53	47	-	-	-	-
Hubelweg 1	1479	768	II	60	50	70	65	2010	53	47	-	-	-	-
Hubelweg 6	1480	1305	II	60	50	70	65	2010	54	48	-	-	-	-
Im staadacker 7	1890	383	III	65	55	70	65	2010	43	34	-	-	-	-
Im staadacker 12	1487	2242	II	60	50	70	65	2010	48	41	-	-	-	-
Im staadacker 14	1488	2247	II	60	50	70	65	2010	49	41	-	-	-	-
Im staadacker 20	476	355	III	65	55	70	65	2010	49	42	-	-	-	-
Im staadacker 30	1492	1959	III	65	55	70	65	2010	47	40	-	-	-	-
Im staadacker 32	1493	353	III	65	55	70	65	2010	42	35	-	-	-	-
Jurastr. 4	1939	642	II	60	50	70	65	2010	60	0	-	-	-	-
Jurastr. 10	1962	642	II	60	50	70	65	2010	58	51	-	1	-	-
Kestholzstr. 3	1940	2240	III	65	55	70	65	2010	56	49	-	-	-	-
Kestholzstr. 4	1941	1267	III	65	55	70	65	2010	52	45	-	-	-	-
Kestholzstr. 5	1942	650	III	65	55	70	65	2010	56	50	-	-	-	-
Kirchackerweg 2	516	868	II	60	50	70	65	2010	51	44	-	-	-	-
Kirchackerweg 4	521	869	II	60	50	70	65	2010	50	43	-	-	-	-
Kirchackerweg 10	1506	863	II	60	50	70	65	2010	44	37	-	-	-	-
Kirchackerweg 11	503	821	II	60	50	70	65	2010	51	44	-	-	-	-
Kirchackerweg 12	504	834	II	60	50	70	65	2010	51	45	-	-	-	-
Kirchackerweg 13	1507	820	II	60	50	70	65	2010	47	40	-	-	-	-
Kirchackerweg 14	1508	835	II	60	50	70	65	2010	47	40	-	-	-	-
Kirchackerweg 15	508	819	II	60	50	70	65	2010	53	46	-	-	-	-
Kirchackerweg 16	511	836	II	60	50	70	65	2010	50	44	-	-	-	-
Kirchackerweg 17	513	818	II	60	50	70	65	2010	47	41	-	-	-	-
Kirchackerweg 18	514	837	II	60	50	70	65	2010	49	43	-	-	-	-

Lärmbelastung Nationalstrassen
Gemeinde Oensingen

Beilage 3

Adresse	Objekt Nr.	Parz. Nr.	ES	Grenzwerte				IST-Zustand							
				IGW		AW		Jahr	Lr		IGW-Ü		AW-Ü		
				T	N	T	N		T	N	T	N	T	N	
Kirchackerweg 19	515	817	II	60	50	70	65	2010	53	46	-	-	-	-	
Kirchackerweg 20	1510	838	II	60	50	70	65	2010	52	46	-	-	-	-	
Kirchackerweg 22	518	839	II	60	50	70	65	2010	53	47	-	-	-	-	
Kirchackerweg 23	519	816	II	60	50	70	65	2010	53	46	-	-	-	-	
Kirchackerweg 2a	2019	868	II	60	50	70	65	2010	48	42	-	-	-	-	
Kirchgasse 1	522	659	II	60	50	70	65	2010	52	45	-	-	-	-	
Kirchgasse 3	531	660	II	60	50	70	65	2010	45	39	-	-	-	-	
Kirchgasse 5	534	661	II	60	50	70	65	2010	47	40	-	-	-	-	
Kirchgasse 9	535	664	II	60	50	70	65	2010	47	41	-	-	-	-	
Kirchgasse 10	1511	670	III	65	55	70	65	2010	42	35	-	-	-	-	
Kirchgasse 11	1512	1730	III	65	55	70	65	2010	53	47	-	-	-	-	
Kirchgasse 13	1515	667	III	65	55	70	65	2010	48	41	-	-	-	-	
Kirchgasse 14	1516	671	III	65	55	70	65	2010	50	43	-	-	-	-	
Kirchgasse 17	1518	666	III	65	55	70	65	2010	53	47	-	-	-	-	
Kirchgasse 19	1519	668	III	65	55	70	65	2010	50	43	-	-	-	-	
Kirchgasse 11a	1513	665	III	65	55	70	65	2010	45	38	-	-	-	-	
Konsumstr. 2	2013	678	III	65	55	70	65	2010	43	36	-	-	-	-	
Konsumstr. 4	1538	677	III	65	55	70	65	2010	46	39	-	-	-	-	
Kronengasse 1	1993	711	III	65	55	70	65	2010	45	39	-	-	-	-	
Kronengasse 3	571	716	III	65	55	70	65	2010	58	52	-	-	-	-	
Mattenweg 1	1900	1256	III	65	55	70	65	2010	46	40	-	-	-	-	
Mattenweg 3	1986	2210	III	65	55	70	65	2010	52	45	-	-	-	-	
Mattenweg 5	1985	1257	III	65	55	70	65	2010	52	46	-	-	-	-	
Mühlefeldstr. 6	1943	362	III	65	55	70	65	2010	43	36	-	-	-	-	
Mühlefeldstr. 8	1965	361	II	60	50	70	65	2010	44	36	-	-	-	-	
Mühlefeldstr. 24	1895	365	III	65	55	70	65	2010	54	47	-	-	-	-	
Mühlefeldstr. 26	1896	366	III	65	55	70	65	2010	54	47	-	-	-	-	
Mühlefeldstr. 38	1966	368	II	60	50	70	65	2010	50	42	-	-	-	-	
Mühlefeldstr. 42	1967	368	II	60	50	70	65	2010	55	48	-	-	-	-	
Mühlefeldstr. 44	1968	368	III	65	55	70	65	2010	54	47	-	-	-	-	
Mühlefeldstr. 46	1969	368	III	65	55	70	65	2010	54	47	-	-	-	-	
Mühlefeldstr. 48	1970	640	III	65	55	70	65	2010	54	48	-	-	-	-	
Mühlefeldstr. 50	1971	368	II	60	50	70	65	2010	51	44	-	-	-	-	
Mühlefeldstr. 52	1972	2174	II	60	50	70	65	2010	52	45	-	-	-	-	
Mühlefeldstr. 54	1973	2175	II	60	50	70	65	2010	54	47	-	-	-	-	
Mühlefeldstr. 56	1974	2176	III	65	55	70	65	2010	55	48	-	-	-	-	
Mühlefeldstr. 74	1975	1253	III	65	55	70	65	2010	48	41	-	-	-	-	
Mühlefeldstr. 28b	1894	2307	II	60	50	70	65	2010	51	43	-	-	-	-	
Mühlefeldstr. 30b	1892	2307	III	65	55	70	65	2010	52	45	-	-	-	-	
Oberer bünthenweg 2	711	1269	II	60	50	70	65	2010	53	47	-	-	-	-	
Oberer bünthenweg 4	715	850	II	60	50	70	65	2010	53	47	-	-	-	-	
Oberer bünthenweg 9	716	841	II	60	50	70	65	2010	53	46	-	-	-	-	
Oberer bünthenweg 11	707	842	II	60	50	70	65	2010	52	46	-	-	-	-	
Oberer bünthenweg 17	709	848	II	60	50	70	65	2010	54	47	-	-	-	-	
Oberer bünthenweg 19	710	847	II	60	50	70	65	2010	55	49	-	-	-	-	
Oberer bünthenweg 20	1960	849	II	60	50	70	65	2010	56	50	-	-	-	-	
Oberer bünthenweg 21	1961	958	II	60	50	70	65	2010	57	50	-	-	-	-	
Oltenstr. 1	2005	694	II	60	50	70	65	2010	45	38	-	-	-	-	
Oltenstr. 9	1925	2302	III	65	55	70	65	2010	46	40	-	-	-	-	
Oltenstr. 14	1990	715	III	65	55	70	65	2010	49	43	-	-	-	-	
Oltenstr. 15	1923	703	III	65	55	70	65	2010	47	40	-	-	-	-	
Oltenstr. 21	1905	702	III	65	55	70	65	2010	47	40	-	-	-	-	

Lärmbelastung Nationalstrassen
Gemeinde Oensingen

Beilage 3

Adresse	Objekt Nr.	Parz. Nr.	ES	Grenzwerte				Jahr	Lr		IST-Zustand			
				IGW		AW			T	N	IGW-Ü		AW-Ü	
				T	N	T	N				T	N	T	N
Oltenstr. 24	1988	926	III	65	55	70	65	2010	48	42	-	-	-	-
Oltenstr. 27	1901	876	III	65	55	70	65	2010	49	43	-	-	-	-
Oltenstr. 29	1902	875	III	65	55	70	65	2010	50	43	-	-	-	-
Oltenstr. 31	2016	874	II	60	50	70	65	2010	48	41	-	-	-	-
Oltenstr. 33	1904	1287	II	60	50	70	65	2010	46	39	-	-	-	-
Oltenstr. 37	1903	873	III	65	55	70	65	2010	51	44	-	-	-	-
Oltenstr. 39	734	878	II	60	50	70	65	2010	52	46	-	-	-	-
Oltenstr. 43	1908	2099	III	65	55	70	65	2010	50	44	-	-	-	-
Oltenstr. 50	1937	916	III	65	55	70	65	2010	48	41	-	-	-	-
Ostringstr. 10	1944	1109	IV	70	60	75	70	2010	62	55	-	-	-	-
Ostringstr. 16	1934	BR1223	IV	70	60	75	70	2010	66	60	-	-	-	-
Parzelle 222	2032	222	II	60	50	70	65	2010	53	47	-	-	-	-
Parzelle 643	1980	643	II	60	50	70	65	2010	67	60	7	10	-	-
Parzelle 714	1991	714	III	65	55	70	65	2010	49	43	-	-	-	-
Parzelle 740	2030	740	II	60	50	70	65	2010	48	42	-	-	-	-
Parzelle 782	2024	782	II	60	50	70	65	2010	53	47	-	-	-	-
Parzelle 792	2022	792	II	60	50	70	65	2010	53	46	-	-	-	-
Parzelle 815	1929	815	II	60	50	70	65	2010	53	46	-	-	-	-
Parzelle 879	1922	879	III	65	55	70	65	2010	48	42	-	-	-	-
Parzelle 1050	1927	1050	III	65	55	70	65	2010	71	65	6	10	1	-
Parzelle 1119	1979	1119	IV	70	60	75	70	2010	72	66	2	6	-	-
Parzelle 1119	2038	1119	IV	70	60	75	70	2010	74	67	4	7	-	-
Parzelle 1483	2023	1483	II	60	50	70	65	2010	53	46	-	-	-	-
Parzelle 1694	2020	1694	II	60	50	70	65	2010	53	46	-	-	-	-
Parzelle 2041	2031	2041	II	60	50	70	65	2010	52	45	-	-	-	-
Parzelle 2142	1984	2142	III	65	55	70	65	2010	52	46	-	-	-	-
Parzelle 2400	2029	2400	II	60	50	70	65	2010	52	46	-	-	-	-
Rainbünthenweg 2	753	1396	II	60	50	70	65	2010	54	48	-	-	-	-
Rainbünthenweg 4	755	1417	II	60	50	70	65	2010	54	48	-	-	-	-
Rainbünthenweg 5	1641	852	II	60	50	70	65	2010	53	47	-	-	-	-
Rainbünthenweg 6	758	1418	II	60	50	70	65	2010	53	47	-	-	-	-
Rainbünthenweg 7	759	853	II	60	50	70	65	2010	54	48	-	-	-	-
Rainbünthenweg 8	1862	1489	II	60	50	70	65	2010	53	47	-	-	-	-
Rainbünthenweg 9	761	854	II	60	50	70	65	2010	56	50	-	-	-	-
Rainbünthenweg 12	746	907	II	60	50	70	65	2010	56	50	-	-	-	-
Rainbünthenweg 14	748	909	II	60	50	70	65	2010	56	50	-	-	-	-
Rainbünthenweg 15	749	905	II	60	50	70	65	2010	56	50	-	-	-	-
Rainbünthenweg 16	750	911	II	60	50	70	65	2010	56	50	-	-	-	-
Rainbünthenweg 21	754	913	II	60	50	70	65	2010	56	50	-	-	-	-
Roggenweg 1	1651	1970	II	60	50	70	65	2010	51	45	-	-	-	-
Roggenweg 2	828	764	II	60	50	70	65	2010	52	46	-	-	-	-
Roggenweg 3	1652	1976	II	60	50	70	65	2010	51	44	-	-	-	-
Roggenweg 4	1653	765	II	60	50	70	65	2010	49	42	-	-	-	-
Roggenweg 6	830	766	II	60	50	70	65	2010	53	46	-	-	-	-
Roggenweg 7	1654	1982	II	60	50	70	65	2010	50	44	-	-	-	-
Roggenweg 8	1656	767	II	60	50	70	65	2010	49	43	-	-	-	-
Roggenweg 9	1657	1988	II	60	50	70	65	2010	51	44	-	-	-	-
Roggenweg 11	1658	1994	II	60	50	70	65	2010	53	47	-	-	-	-
Römerstr. 1	778	691	III	65	55	70	65	2010	51	44	-	-	-	-
Römerstr. 6	801	700	II	60	50	70	65	2010	45	39	-	-	-	-
Römerstr. 8	802	701	II	60	50	70	65	2010	47	40	-	-	-	-
Römerstr. 9	803	867	II	60	50	70	65	2010	46	40	-	-	-	-

Lärmbelastung Nationalstrassen
Gemeinde Oensingen

Beilage 3

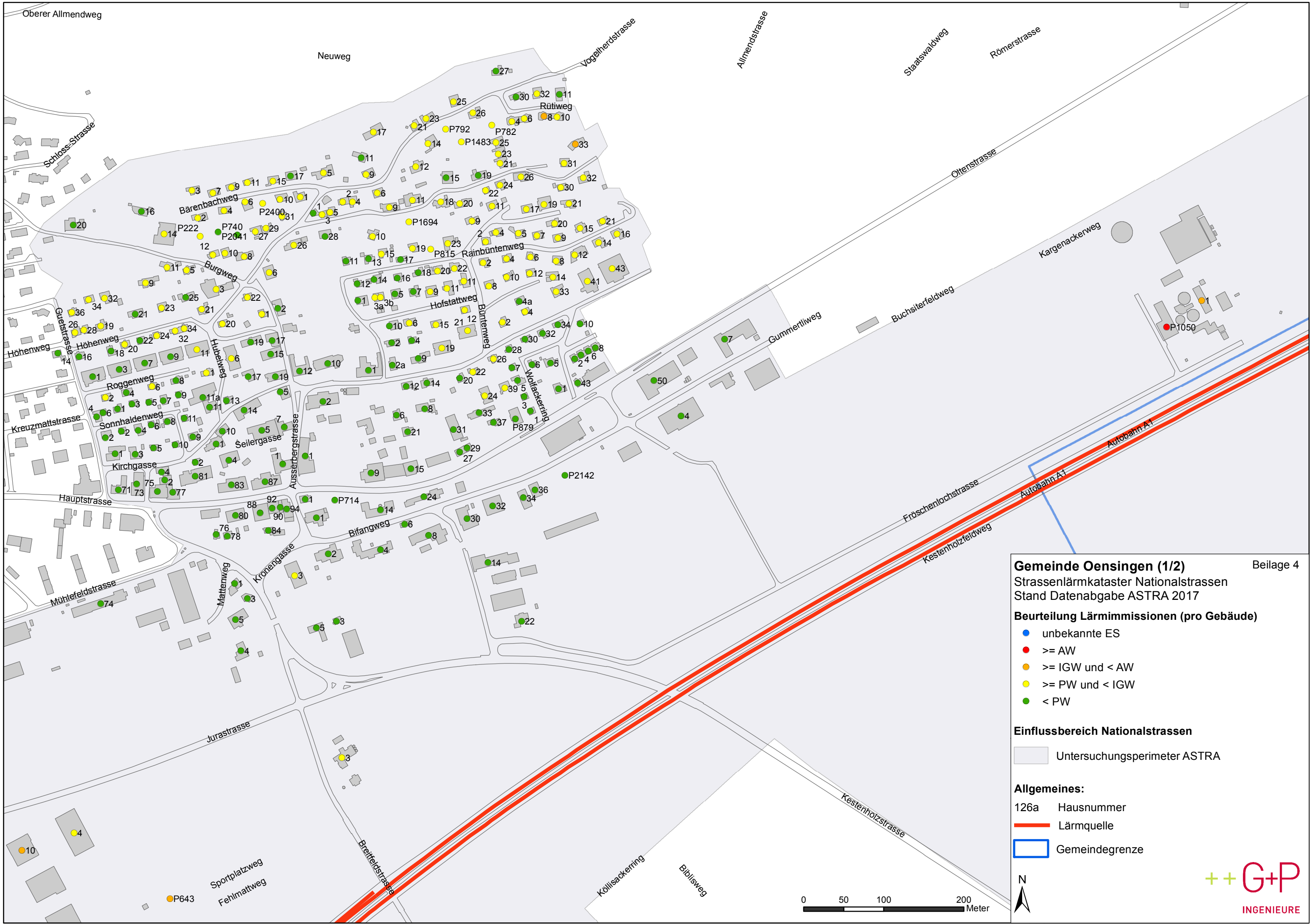
Adresse	Objekt Nr.	Parz. Nr.	ES	Grenzwerte				Jahr	IST-Zustand					
				IGW		AW			Lr		IGW-Ü		AW-Ü	
				T	N	T	N		T	N	T	N	T	N
Römerstr. 12	1945	696	II	60	50	70	65	2010	46	40	-	-	-	-
Römerstr. 14	781	697	II	60	50	70	65	2010	49	43	-	-	-	-
Römerstr. 15	782	864	II	60	50	70	65	2010	54	48	-	-	-	-
Römerstr. 20	785	871	II	60	50	70	65	2010	50	43	-	-	-	-
Römerstr. 22	787	872	II	60	50	70	65	2010	52	46	-	-	-	-
Römerstr. 24	1663	1551	II	60	50	70	65	2010	52	46	-	-	-	-
Römerstr. 26	788	877	II	60	50	70	65	2010	53	46	-	-	-	-
Römerstr. 28	1946	884	II	60	50	70	65	2010	52	45	-	-	-	-
Römerstr. 30	1947	885	II	60	50	70	65	2010	51	45	-	-	-	-
Römerstr. 32	1948	886	II	60	50	70	65	2010	51	45	-	-	-	-
Römerstr. 33	1949	898	II	60	50	70	65	2010	52	46	-	-	-	-
Römerstr. 34	1950	887	II	60	50	70	65	2010	51	45	-	-	-	-
Römerstr. 41	1951	902	II	60	50	70	65	2010	55	49	-	-	-	-
Römerstr. 43	1952	903	II	60	50	70	65	2010	56	49	-	-	-	-
Römerstrasse 19	2018	1612	II	60	50	70	65	2010	52	46	-	-	-	-
Römerstrasse 21	1662	865	II	60	50	70	65	2010	54	48	-	-	-	-
Rütiweg 4	1689	2214	II	60	50	70	65	2010	54	48	-	-	-	-
Rütiweg 6	1690	2215	II	60	50	70	65	2010	56	49	-	-	-	-
Rütiweg 8	1691	2192	II	60	50	70	65	2010	57	51	-	1	-	-
Rütiweg 10	1692	2193	II	60	50	70	65	2010	56	50	-	-	-	-
Rütiweg 11	1928	1535	II	60	50	70	65	2010	40	33	-	-	-	-
Schachenstrasse 2	846	68	III	65	55	70	65	2010	37	30	-	-	-	-
Seilergasse 1	1736	669	III	65	55	70	65	2010	49	43	-	-	-	-
Seilergasse 2	1737	2199	III	65	55	70	65	2010	41	34	-	-	-	-
Seilergasse 4	2015	683	III	65	55	70	65	2010	45	38	-	-	-	-
Seilergasse 5	1738	674	III	65	55	70	65	2010	43	37	-	-	-	-
Seilergasse 7	1740	673	III	65	55	70	65	2010	47	41	-	-	-	-
Solothurnstrasse 60	990	381	III	65	55	70	65	2010	44	36	-	-	-	-
Solothurnstrasse 62	992	382	III	65	55	70	65	2010	37	30	-	-	-	-
Solothurnstrasse 63	993	1427	III	65	55	70	65	2010	40	33	-	-	-	-
Solothurnstrasse 64	995	387	III	65	55	70	65	2010	38	31	-	-	-	-
Solothurnstrasse 65	996	1791	III	65	55	70	65	2010	43	35	-	-	-	-
Sonnhaldenweg 1	1782	772	II	60	50	70	65	2010	51	45	-	-	-	-
Sonnhaldenweg 2	1020	655	II	60	50	70	65	2010	43	36	-	-	-	-
Sonnhaldenweg 3	1783	773	II	60	50	70	65	2010	50	44	-	-	-	-
Sonnhaldenweg 4	1784	656	II	60	50	70	65	2010	43	37	-	-	-	-
Sonnhaldenweg 5	1022	774	II	60	50	70	65	2010	50	44	-	-	-	-
Sonnhaldenweg 6	1023	657	II	60	50	70	65	2010	48	42	-	-	-	-
Sonnhaldenweg 7	1785	721	II	60	50	70	65	2010	47	41	-	-	-	-
Sonnhaldenweg 8	1786	658	II	60	50	70	65	2010	49	43	-	-	-	-
Sonnhaldenweg 9	1027	743	II	60	50	70	65	2010	52	45	-	-	-	-
Sonnhaldenweg 10	1788	662	II	60	50	70	65	2010	48	41	-	-	-	-
Sonnhaldenweg 11	1018	663	II	60	50	70	65	2010	50	44	-	-	-	-
Staadackerstr. 15	1963	2294	III	65	55	70	65	2010	64	56	-	1	-	-
Staadackerstrasse 4	1789	387	III	65	55	70	65	2010	37	31	-	-	-	-
Südringstr. 6	243	1143	IV	70	60	75	70	2010	72	65	2	5	-	-
Südringstr. 12	1914	1142	IV	70	60	75	70	0	71	64	1	4	-	-
Vogelherdstr. 1	1258	856	II	60	50	70	65	2010	54	47	-	-	-	-
Vogelherdstr. 2	1806	800	II	60	50	70	65	2010	53	47	-	-	-	-
Vogelherdstr. 4	1068	801	II	60	50	70	65	2010	53	47	-	-	-	-
Vogelherdstr. 5	1070	805	II	60	50	70	65	2010	52	46	-	-	-	-
Vogelherdstr. 6	1073	798	II	60	50	70	65	2010	54	47	-	-	-	-

Lärmbelastung Nationalstrassen
Gemeinde Oensingen

Beilage 3

Adresse	Objekt Nr.	Parz. Nr.	ES	Grenzwerte				Jahr	Lr		IST-Zustand			
				IGW		AW			T	N	IGW-Ü		AW-Ü	
				T	N	T	N				T	N	T	N
Vogelherdstr. 9	1075	802	II	60	50	70	65	2010	54	47	-	-	-	-
Vogelherdstr. 11	1055	803	II	60	50	70	65	2010	52	45	-	-	-	-
Vogelherdstr. 12	1056	799	II	60	50	70	65	2010	53	46	-	-	-	-
Vogelherdstr. 17	1057	804	II	60	50	70	65	2010	53	47	-	-	-	-
Vogelherdstr. 21	1812	793	II	60	50	70	65	2010	53	47	-	-	-	-
Vogelherdstr. 23	1061	790	II	60	50	70	65	2010	53	47	-	-	-	-
Vogelherdstr. 25	1063	859	II	60	50	70	65	2010	53	46	-	-	-	-
Vogelherdstr. 26	1978	787	II	60	50	70	65	2010	53	47	-	-	-	-
Vogelherdstr. 27	1064	789	II	60	50	70	65	2010	51	45	-	-	-	-
Vogelherdstr. 30	1066	777	II	60	50	70	65	2010	50	43	-	-	-	-
Vogelherdstr. 32	1815	2231	II	60	50	70	65	2010	53	46	-	-	-	-
Vogelherdstrasse 14	2021	788	II	60	50	70	65	2010	53	46	-	-	-	-
Werkhofstr. 4	1955	1270	IV	70	60	75	70	2010	59	51	-	-	-	-
Werkhofstr. 6	1956	1270	IV	70	60	75	70	2010	66	58	-	-	-	-
Werkhofstr. 8	1957	1270	IV	70	60	75	70	2010	68	61	-	1	-	-
Werkhofstr. 10	1953	2760	IV	70	60	75	70	2010	67	59	-	-	-	-
Werkhofstr. 22	1954	1104	IV	70	60	75	70	2010	56	49	-	-	-	-
Werkhofstrasse 5	1848	372	IV	70	60	75	70	2010	57	49	-	-	-	-
Wolfackerring 1	1910	880	III	65	55	70	65	2010	50	43	-	-	-	-
Wolfackerring 3	1906	881	II	60	50	70	65	2010	49	43	-	-	-	-
Wolfackerring 5	1156	882	II	60	50	70	65	2010	50	43	-	-	-	-
Wolfackerring 6	1157	889	II	60	50	70	65	2010	49	42	-	-	-	-
Wolfackerring 7	1858	883	II	60	50	70	65	2010	49	43	-	-	-	-
Wolfackerweg 1	1907	891	III	65	55	70	65	2010	47	41	-	-	-	-
Wolfackerweg 2	1161	893	II	60	50	70	65	2010	49	42	-	-	-	-
Wolfackerweg 4	1162	860	II	60	50	70	65	2010	49	43	-	-	-	-
Wolfackerweg 5	1163	890	II	60	50	70	65	2010	51	44	-	-	-	-
Wolfackerweg 6	1909	861	II	60	50	70	65	2010	49	43	-	-	-	-
Wolfackerweg 8	1165	862	II	60	50	70	65	2010	49	42	-	-	-	-
Wolfackerweg 10	1160	894	II	60	50	70	65	2010	50	44	-	-	-	-

Legende: Objekt Nr. Referenznummer in Lärmsanierungsprojekt
 ES Empfindlichkeitsstufe
 IGW Immissionsgrenzwert
 AW Alarmwert
 T / N Tags / Nachts
 Lr Beurteilungspegel
 IGW-Ü / AW-Ü Immissionsgrenzwert- / Alarmwert - Überschreitung

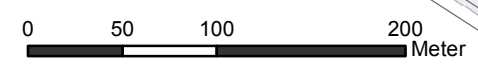


Strassenlärmkataster Nationalstrassen
Stand Datenabgabe ASTRA 2017

- Beurteilung Lärmimmissionen (pro Gebäude)**
- unbekante ES
 - \geq AW
 - \geq IGW und $<$ AW
 - \geq PW und $<$ IGW
 - $<$ PW

- Einflussbereich Nationalstrassen**
- Untersuchungsperimeter ASTRA

- Allgemeines:**
- 126a Hausnummer
 - Lärmquelle
 - Gemeindegrenze





Gemeinde Oensingen (2/2) Beilage 4
 Strassenlärnkataster Nationalstrassen
 Stand Datenabgabe ASTRA 2017

Beurteilung Lärmimmissionen (pro Gebäude)


- unbekannte ES
- \geq AW
- \geq IGW und $<$ AW
- \geq PW und $<$ IGW
- $<$ PW

Einflussbereich Nationalstrassen

- Untersuchungsperimeter ASTRA

Allgemeines:

- 126a Hausnummer
- Lärmquelle
- Gemeindegrenze


INGENIEURE

