

Amt für Verkehr und Tiefbau
Strassenbau

Rötihof, Werkhofstrasse 65
4509 Solothurn
Telefon 032 627 26 33
Telefax 032 627 76 94
avt@bd.so.ch
www.avt.so.ch

Strassenlärmkataster Rodersdorf **Stand 2018**

Amt für Verkehr und Tiefbau des Kantons Solothurn in Zusammenarbeit mit
Grolimund + Partner AG, Schachenstrasse 5, 4543 Deitingen

23.07.18

1. Zweck des Strassenlärmkatasters

Gemäss Art. 37 der Lärmschutz-Verordnung LSV ist der Kanton verpflichtet für seine Strassen einen Lärmkataster zu führen und diesen periodisch zu aktualisieren. Das vorliegende Dossier beinhaltet den Auszug des Katasters für Ihre Gemeinde.

Für den Kataster wurden die Lärmbelastungen hochgerechnet auf das Jahr 2018. Als Grundlage dienten Daten aus Lärmsanierungsprojekten. Falls keine oder nur sehr alte Daten aus Lärmsanierungsprojekten vorhanden sind, wurden Daten aus dem Lärmkataster 2010 verwendet.

Der Lärmbelastungskataster dient folgenden Zwecken:

- a) Übersicht über die Lärmbelastungen entlang der National- und Kantonsstrassen
- b) Auskunftserteilung an Private
- c) Feststellung der Sanierungspflicht und der Prioritäten
- d) Beurteilung von Baugesuchen in lärmbelasteten Gebieten
- e) Beurteilung von Neueinzonungen und Erschliessungen unüberbauter Grundstücke in lärmbelasteten Gebieten.

2. Erläuterungen zu Tabelle und Plan

2.1 Lärmbelastungstabelle Kantonsstrassen (Beilage 1)

Die Beilage 1 enthält eine Liste all jener Liegenschaften, für welche im Kataster die Lärmbelastungen berechnet wurden. Die Liste ist alphabetisch nach der Adresse geordnet und enthält folgende Informationen:

- Adresse und Hausnummer zur Identifikation der Liegenschaft im Belastungsplan in der Beilage 2
- Objekt-Nummer als Bezug zu allenfalls vorhandenen Lärmsanierungsprojekten
- Parzellen-Nummer soweit vorhanden
- Empfindlichkeitsstufe gemäss dem Zonenplan der Gemeinde (Stand zum Zeitpunkt der Lärmsanierung)
- Die Immissionsgrenzwerte (IGW) gemäss der Lärmschutz-Verordnung (LSV) für die Tag- und Nachtperiode in Dezibel.

Empfindlichkeitsstufe	Planungswert		Immissionsgrenzwert		Alarmwert	
	Tag	Nacht	Tag	Nacht	Tag	Nacht
II	55	45	60	50	70	65
III	60	50	65	55	70	65
IV	65	55	70	60	75	70

Belastungsgrenzwerte für Strassenverkehrslärm nach Lärmschutzverordnung (LSV) Anhang 3






Für Räume in Betrieben in den Empfindlichkeitsstufen I, II und III gelten um 5 dBA höhere Planungs- und Immissionsgrenzwerte.

- Lärmbelastung im Ist-Zustand, gültig für den Verkehr 2018, als Beurteilungspegel Lr Tag und Lr Nacht in Dezibel.
- Immissionsgrenzwert-Überschreitung (IGW-Ü) tags und nachts in Dezibel, soweit vorhanden.
- Alarmwert-Überschreitung (AW-Ü) tags und nachts in Dezibel, soweit vorhanden.

Der Einfluss ungenauer Verkehrsdaten auf die Lärmbelastungen ist relativ gering. So bewirkt eine um 30% grössere Verkehrsmenge nur eine Lärmzunahme um 1 dBA. Eine Verdoppelung der Verkehrsmenge entspricht einer Erhöhung um 3 dBA.

2.2 Lärmbelastungsplan Kantonsstrassen (Beilage 2)

Im Belastungsplan (Beilage 2) sind die Beurteilungen beim jeweiligen Berechnungspunkt mit farbigen Symbolen wie folgt dargestellt:

	≥ Alarmwert	Alarmwert überschritten
	≥ IGW und <AW	Immissionsgrenzwert überschritten, Alarmwert eingehalten
	≥ PW und <IGW	Planungswert überschritten, Immissionsgrenzwert eingehalten
	< PW	Planungswerte eingehalten
	Unbekannte ES	Unbekannte Lärm-Empfindlichkeitsstufe



AW Alarmwert

IGW Immissionsgrenzwert

ES Lärm-Empfindlichkeitsstufen (ES II bis IV)

Mit einer roten Linie sind die mitberücksichtigten Lärmquellen dargestellt (Kantonsstrassen). Dargestellt ist der Gesamtlärm entlang der Kantonsstrassen. Berücksichtigt sind auch Nationalstrassen, falls sie wesentlich zur Lärmbelastung beitragen. Gemeinde- und Privatstrassen sind nicht mitberücksichtigt, weil der Kanton zu diesen keine Grundlagedaten besitzt.

Mit farbigen Bändern sind die maximalen, kritischen Immissionsbereiche dargestellt, in denen Überschreitungen der Immissionsgrenzwerte möglich sind (ermittelt mit Abstandsdämpfung).

	kritisch Grenzwerte ES II	In der Empfindlichkeitsstufe II könnten die Immissionsgrenzwerte überschritten sein
	kritisch Grenzwerte ES II und III	In der Empfindlichkeitsstufe II und III könnten die Immissionsgrenzwerte überschritten sein

3. Aufgaben der Behörden

3.1 Aufgaben des Kantons und des Bundes (ASTRA)

- Erstellung und periodische Aktualisierung des Lärmbelastungskatasters entlang der Kantonsstrassen (AVT) und der Nationalstrassen (ASTRA)
- Auskünfte an Interessierte über die Lärmbelastungen entlang der Kantonsstrassen (AVT) und der Nationalstrassen (ASTRA)
- Beurteilung der Lärmbelastungen. Ist der Immissionsgrenzwert tags und/oder nachts überschritten und wurde für den betreffenden Strassenabschnitt nicht bereits ein Lärmsanierungsprojekt realisiert, ist der Strasseneigentümer sanierungspflichtig.
- Der Kanton prüft bei Baubewilligungen in lärmbelasteten Gebieten, bei neuen Einzonungen und bei der Erschliessung von Bauzonen welche nach dem 1.1 1985 eingezont wurden die Einhaltung der Vorschriften der Lärmschutz-Verordnung.

3.2 Aufgaben der Gemeinde

3.2.1 Auskünfte

Die Gemeinde kann Interessierten auf Anfrage hin die Inhalte des vorliegenden Dossiers mitteilen, z.B. Belastungen (Lr tags, Lr nachts), Grenzwerte und die Beurteilung (Ausmass von IGW- bzw. AW-Überschreitungen). Dabei empfehlen wir zu prüfen, ob die Empfindlichkeitsstufen-Zuordnung der rechtsgültigen Planung entspricht.

3.2.2 Beurteilung von Baugesuchen in lärmbelasteten Gebieten

Nach Art. 31 der LSV dürfen Baubewilligungen nur erteilt werden, wenn die Immissionsgrenzwerte eingehalten sind. Dies gilt für Neubauten sowie baubewilligungspflichtigen Umbauten und Nutzungsänderungen.

Sind an einer Liegenschaft (oder einer Nachbarliegenschaft des Bauvorhabens in etwa der gleichen Lage) die Immissionsgrenzwerte (IGW) überschritten oder liegt das Bauvorhaben im farblich dargestellten kritischen Immissionsbereich (Beilage 2), muss die Gemeinde zum Baugesuch einen Aussenlärm-Nachweis verlangen, aus dem hervorgeht mit welchen Massnahmen die IGW eingehalten werden können, welche Anforderungen sich an die Schalldämmung der Gebäudehülle ergeben und mit welchen Konstruktionen diese erreicht werden können. Wir empfehlen den Nachweis dem Kanton (AVT, Abteilung Strassenbau, Lärm- und Schallschutz) vor der Erteilung der Baubewilligung zur Kontrolle und Stellungnahme einzureichen. Sofern eine Ausnahmegewilligung nötig ist, muss der Nachweis zwingend dem Amt für Umwelt, Abteilung Luft / Lärm eingereicht werden.

Die Vollzugshilfe „Anforderungen an Bauzonen und Baubewilligungen in lärmbelasteten Gebieten“ des Cercle Bruit enthält alle wichtigen Informationen zu diesem Thema (www.cerlebruit.ch).

3.2.3 Neue Bauzonen und Erschliessung neuer Grundstücke

Neue Zonen für Gebäude mit lärmempfindlichen Nutzungen dürfen nur soweit ausgeschieden werden, als die Planungswerte (PW) nicht überschritten sind, oder diese durch geeignete Massnahmen eingehalten werden können.

Am 1.1.1985 noch nicht erschlossene Bauzonen für Gebäude mit lärmempfindlichen Nutzungen dürfen nur soweit erschlossen werden, als die Planungswerte (PW) nicht überschritten sind, oder diese durch geeignete Massnahmen eingehalten werden können.

Bei neuen Einzonungen und Erschliessungen von nach dem 1.1.1985 eingezonten Grundstücken muss die Gemeinde allfällige Lärmauflagen frühzeitig mit dem Amt für Umwelt, Abteilung Luft / Lärm klären.

Kontakt

Für weitere Auskünfte und Informationen stehen Ihnen folgende Fachstellen zur Verfügung. Diese nehmen auch gerne Anregungen und Hinweise entgegen.

Amt für Verkehr und Tiefbau (AVT)
Abteilung Strassenbau
Lärm- und Schallschutz
Rötihof, Werkhofstrasse 65
4509 Solothurn

Herr Rolf Müller, Tel. 032 627 27 59

Amt für Umwelt (AfU)
Abteilung Luft / Lärm
Werkhofstrasse 5
4509 Solothurn

Herr Martin Stocker, Tel. 032 627 26 60

Das vorliegende Dossier wurde erstellt in Zusammenarbeit mit:

Grolimund + Partner AG, Schachenstrasse 5, 4543 Deitingen
Nicole Lüthi-Freuler und Christa Stephan, Tel. 032 614 01 41

Lärmbelastung an Kantonsstrassen
Gemeinde Rodersdorf

Beilage 1

Adresse	Objekt Nr.	Parz. Nr.	ES	Grenzwerte				IST-Zustand (2018)					
				IGW		AW		Lr		IGW-Ü		AW-Ü	
				T	N	T	N	T	N	T	N	T	N
Bahnhofstrasse 2	174	299	II	60	50	70	65	55	41	-	-	-	-
Bahnhofstrasse 2a	175	299	II	60	50	70	65	60	46	-	-	-	-
Biederthalstrasse 1	2	305	II	60	50	70	65	58	43	-	-	-	-
Biederthalstrasse 2	3	708	II	60	50	70	65	63	49	3	-	-	-
Biederthalstrasse 5	4	305	II	60	50	70	65	63	49	3	-	-	-
Biederthalstrasse 6	5	292	II	60	50	70	65	59	45	-	-	-	-
Biederthalstrasse 9	7	660	II	60	50	70	65	57	43	-	-	-	-
Biederthalstrasse 12	164	290	II	60	50	70	65	55	40	-	-	-	-
Biederthalstrasse 15	8	783	II	60	50	70	65	59	44	-	-	-	-
Biederthalstrasse 20	9	295	II	60	50	70	65	65	51	5	1	-	-
Biederthalstrasse 22	10	296	II	60	50	70	65	61	47	1	-	-	-
Biederthalstrasse 23	11	308	II	60	50	70	65	59	45	-	-	-	-
Biederthalstrasse 24	12	297	II	60	50	70	65	61	46	1	-	-	-
Biederthalstrasse 25	13	201	II	60	50	70	65	59	44	-	-	-	-
Biederthalstrasse 26	14	183	II	60	50	70	65	60	46	-	-	-	-
Biederthalstrasse 28	15	182	II	60	50	70	65	60	46	-	-	-	-
Biederthalstrasse 29	16	197	II	60	50	70	65	60	46	-	-	-	-
Biederthalstrasse 30	17	532	II	60	50	70	65	60	45	-	-	-	-
Biederthalstrasse 31	18	453	II	60	50	70	65	60	46	-	-	-	-
Biederthalstrasse 32	19	701	II	60	50	70	65	61	47	1	-	-	-
Biederthalstrasse 34	20	180	II	60	50	70	65	61	47	1	-	-	-
Biederthalstrasse 35	21	194	II	60	50	70	65	61	46	1	-	-	-
Biederthalstrasse 36	22	854	II	60	50	70	65	60	46	-	-	-	-
Biederthalstrasse 38	24	179	II	60	50	70	65	60	46	-	-	-	-
Biederthalstrasse 39	25	524	II	60	50	70	65	59	45	-	-	-	-
Biederthalstrasse 41	26	191	II	60	50	70	65	61	46	1	-	-	-
Biederthalstrasse 46	29	177	II	60	50	70	65	60	46	-	-	-	-
Biederthalstrasse 47	30	167	II	60	50	70	65	56	42	-	-	-	-
Biederthalstrasse 50	31	176	II	60	50	70	65	62	48	2	-	-	-
Biederthalstrasse 51	169	424	II	60	50	70	65	58	43	-	-	-	-
Biederthalstrasse 54	33	174	II	60	50	70	65	59	45	-	-	-	-
Biederthalstrasse 60	166	808	II	60	50	70	65	57	42	-	-	-	-
Biederthalstrasse 62	34	805	II	60	50	70	65	58	43	-	-	-	-
Biederthalstrasse 64	167	449	II	60	50	70	65	56	42	-	-	-	-
Biederthalstrasse 66	168	450	II	60	50	70	65	56	42	-	-	-	-
Biederthalstrasse 17a	173	833	II	60	50	70	65	59	44	-	-	-	-
Biederthalstrasse 17b	172	834	II	60	50	70	65	59	44	-	-	-	-
Birkenstrasse 2	35	375	II	60	50	70	65	48	33	-	-	-	-
Birsigstrasse 10	163	469	II	60	50	70	65	48	38	-	-	-	-
Büntenstrasse 16	38	572	II	60	50	70	65	56	42	-	-	-	-
Büntenstrasse 18	40	659	II	60	50	70	65	60	45	-	-	-	-
Büntenstrasse 24	41	630	II	60	50	70	65	60	45	-	-	-	-
Büntenstrasse 26	42	629	II	60	50	70	65	58	43	-	-	-	-
Büntenstrasse 28	43	341	II	60	50	70	65	54	39	-	-	-	-
Büntenstrasse 30	44	702	II	60	50	70	65	60	45	-	-	-	-
Büntenstrasse 32	154	338	II	60	50	70	65	59	44	-	-	-	-
Chilchmattstrasse 34	48	846	II	60	50	70	65	59	45	-	-	-	-
Eichackerstrasse 2	170	552	II	60	50	70	65	55	41	-	-	-	-
Grossbühlstrasse 17	161	219	II	60	50	70	65	44	34	-	-	-	-
Hofackerstrasse 1	50	193	II	60	50	70	65	50	39	-	-	-	-
Hofackerstrasse 2	51	543	II	60	50	70	65	53	41	-	-	-	-
Im Geissacker 1	171	885	II	60	50	70	65	53	42	-	-	-	-

Lärmbelastung an Kantonsstrassen
Gemeinde Rodersdorf

Beilage 1

Adresse	Objekt	Nr.	Parz. Nr.	ES	Grenzwerte				IST-Zustand (2018)					
					IGW		AW		Lr		IGW-Ü		AW-Ü	
					T	N	T	N	T	N	T	N	T	N
Kirchgasse 2	53	223	II	60	50	70	65	58	44	-	-	-	-	
Kirchgasse 5	54	287	II	60	50	70	65	56	42	-	-	-	-	
Kirchgasse 7	155	286	II	60	50	70	65	51	39	-	-	-	-	
Kirchgasse 9	57	285	II	60	50	70	65	51	41	-	-	-	-	
Kirchgasse 13	156	542	II	60	50	70	65	50	40	-	-	-	-	
Kirchgasse 19	157	283	II	60	50	70	65	50	40	-	-	-	-	
Kirchgasse 21	158	640	II	60	50	70	65	48	38	-	-	-	-	
Kirchgasse 23	159	282	II	60	50	70	65	49	38	-	-	-	-	
Kirchgasse 27	160	473	II	60	50	70	65	46	35	-	-	-	-	
Leimenstrasse 1	52	291	II	60	50	70	65	60	45	-	-	-	-	
Leimenstrasse 2	65	253	II B	65	55	70	65	61	46	-	-	-	-	
Leimenstrasse 5	66	223	II	60	50	70	65	57	43	-	-	-	-	
Leimenstrasse 6	67	252	II	60	50	70	65	59	45	-	-	-	-	
Leimenstrasse 8	69	251	II	60	50	70	65	60	45	-	-	-	-	
Leimenstrasse 9	70	222	II	60	50	70	65	63	48	3	-	-	-	
Leimenstrasse 10	71	249	II	60	50	70	65	61	47	1	-	-	-	
Leimenstrasse 12	72	249	II	60	50	70	65	53	39	-	-	-	-	
Leimenstrasse 15	73	226	II	60	50	70	65	61	46	1	-	-	-	
Leimenstrasse 16	74	249	II	60	50	70	65	52	37	-	-	-	-	
Leimenstrasse 19	75	227	II	60	50	70	65	62	48	2	-	-	-	
Leimenstrasse 22	76	246	II	60	50	70	65	52	38	-	-	-	-	
Leimenstrasse 23	77	228	II	60	50	70	65	61	46	1	-	-	-	
Leimenstrasse 26	78	661	II	60	50	70	65	58	43	-	-	-	-	
Leimenstrasse 27	79	230	II	60	50	70	65	58	43	-	-	-	-	
Leimenstrasse 30	80	242	II	60	50	70	65	63	49	3	-	-	-	
Leimenstrasse 31	81	229	II	60	50	70	65	63	49	3	-	-	-	
Leimenstrasse 33	82	231	II	60	50	70	65	64	49	4	-	-	-	
Leimenstrasse 36	83	240	II	60	50	70	65	60	45	-	-	-	-	
Leimenstrasse 39	84	534	II	60	50	70	65	59	45	-	-	-	-	
Leimenstrasse 41	86	535	II	60	50	70	65	59	44	-	-	-	-	
Leimenstrasse 44	88	239	II	60	50	70	65	62	48	2	-	-	-	
Leimenstrasse 46	90	407	II	60	50	70	65	59	44	-	-	-	-	
Leimenstrasse 48	91	236	II	60	50	70	65	59	44	-	-	-	-	
Leimenstrasse 52	93	626	II	60	50	70	65	61	46	1	-	-	-	
Leimenstrasse 54	95	466	II	60	50	70	65	59	44	-	-	-	-	
Leimenstrasse 56	96	468	II	60	50	70	65	59	45	-	-	-	-	
Leimenstrasse 61	97	334	III	65	55	70	65	55	40	-	-	-	-	
Leimenstrasse 365	108	328	III	65	55	70	65	64	50	-	-	-	-	
Lindenstrasse 12	111	428	II	60	50	70	65	52	41	-	-	-	-	
Metzerlenstrasse 1	112	315	II	60	50	70	65	52	41	-	-	-	-	
Metzerlenstrasse 3	113	322	II	60	50	70	65	52	41	-	-	-	-	
Metzerlenstrasse 4	116	644	II	60	50	70	65	51	40	-	-	-	-	
Metzerlenstrasse 12	123	200	II	60	50	70	65	52	41	-	-	-	-	
Metzerlenstrasse 13	124	199	II	60	50	70	65	52	41	-	-	-	-	
Metzerlenstrasse 14	125	195	II	60	50	70	65	55	44	-	-	-	-	
Metzerlenstrasse 19	126	528	II	60	50	70	65	50	39	-	-	-	-	
Metzerlenstrasse 27	127	190	II	60	50	70	65	52	41	-	-	-	-	
Metzerlenstrasse 29	128	455	II	60	50	70	65	54	42	-	-	-	-	
Metzerlenstrasse 31	129	456	II	60	50	70	65	53	41	-	-	-	-	
Metzerlenstrasse 33	130	457	II	60	50	70	65	55	43	-	-	-	-	
Metzerlenstrasse 10A	120	718	II	60	50	70	65	52	41	-	-	-	-	
Metzerlenstrasse 10B	121	717	II	60	50	70	65	52	41	-	-	-	-	

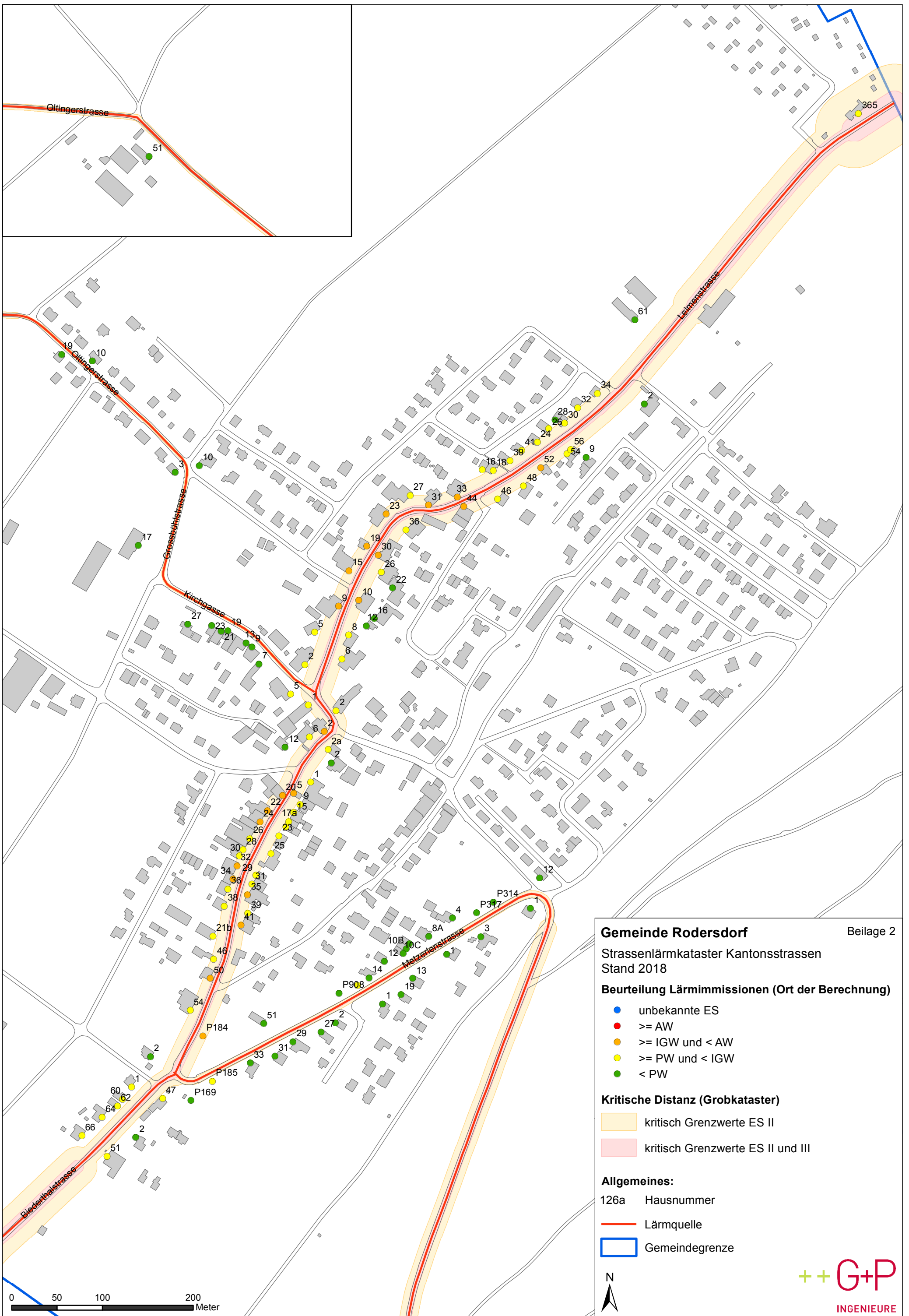
Lärmbelastung an Kantonsstrassen
Gemeinde Rodersdorf

Beilage 1

Adresse	Objekt Nr.	Parz. Nr.	ES	Grenzwerte				IST-Zustand (2018)					
				IGW		AW		Lr		IGW-Ü		AW-Ü	
				T	N	T	N	T	N	T	N	T	N
Metzerlenstrasse 10C	122	716	II	60	50	70	65	53	42	-	-	-	-
Metzerlenstrasse 8A	118	714	II	60	50	70	65	53	42	-	-	-	-
Oberdorfstrasse 51	133	186	II	60	50	70	65	51	40	-	-	-	-
Oltingerstrasse 3	162	516	II	60	50	70	65	48	38	-	-	-	-
Oltingerstrasse 10	141	405	II	60	50	70	65	51	41	-	-	-	-
Oltingerstrasse 19	148	820	II	60	50	70	65	51	41	-	-	-	-
Oltingerstrasse 51	149	107	III	65	55	70	65	50	40	-	-	-	-
Parzelle 169	183	169	II	60	50	70	65	53	40	-	-	-	-
Parzelle 184	181	184	II	60	50	70	65	61	46	1	-	-	-
Parzelle 185	182	185	II	60	50	70	65	56	44	-	-	-	-
Parzelle 192	180	192	II	60	50	70	65	56	45	-	-	-	-
Parzelle 314	178	314	II	60	50	70	65	55	44	-	-	-	-
Parzelle 317	179	317	II	60	50	70	65	55	44	-	-	-	-
Parzelle 908	176	908	II	60	50	70	65	53	42	-	-	-	-
Rennweg 1	165	510	II	60	50	70	65	57	43	-	-	-	-
Rennweg 2	150	627	II	60	50	70	65	55	41	-	-	-	-
Rösmattstrasse 21b	177	178	II	60	50	70	65	58	43	-	-	-	-
Zwärenstrasse 9	153	467	II	60	50	70	65	53	38	-	-	-	-

Legende:

Objekt Nr.	Referenznummer in Lärmsanierungsprojekt
ES	Empfindlichkeitsstufe
IGW	Immissionsgrenzwert
AW	Alarmwert
T / N	Tags / Nachts
Lr	Beurteilungspegel
IGW-Ü / AW-Ü	Immissionsgrenzwert- / Alarmwert - Überschreitung



Strassenlärmkataster Kantonsstrassen
Stand 2018

Beurteilung Lärmimmissionen (Ort der Berechnung)

- unbekannte ES
- \geq AW
- \geq IGW und $<$ AW
- \geq PW und $<$ IGW
- $<$ PW

Kritische Distanz (Grobkataster)

- kritisch Grenzwerte ES II
- kritisch Grenzwerte ES II und III

Allgemeines:

- 126a Hausnummer
- Lärmquelle
- Gemeindegrenze

