

**Amt für Verkehr und Tiefbau**  
Strassenbau

Rötihof, Werkhofstrasse 65  
4509 Solothurn  
Telefon 032 627 26 33  
Telefax 032 627 76 94  
avt@bd.so.ch  
www.avt.so.ch

## **Strassenlärmkataster Welschenrohr** **Stand 2018**

Amt für Verkehr und Tiefbau des Kantons Solothurn in Zusammenarbeit mit  
Grolimund + Partner AG, Schachenstrasse 5, 4543 Deitingen

27.08.18

## 1. Zweck des Strassenlärmkatasters

Gemäss Art. 37 der Lärmschutz-Verordnung LSV ist der Kanton verpflichtet für seine Strassen einen Lärmkataster zu führen und diesen periodisch zu aktualisieren. Das vorliegende Dossier beinhaltet den Auszug des Katasters für Ihre Gemeinde.

Für den Kataster wurden die Lärmbelastungen hochgerechnet auf das Jahr 2018. Als Grundlage dienten Daten aus Lärmsanierungsprojekten. Falls keine oder nur sehr alte Daten aus Lärmsanierungsprojekten vorhanden sind, wurden Daten aus dem Lärmkataster 2010 verwendet.

Der Lärmbelastungskataster dient folgenden Zwecken:

- a) Übersicht über die Lärmbelastungen entlang der National- und Kantonsstrassen
- b) Auskunftserteilung an Private
- c) Feststellung der Sanierungspflicht und der Prioritäten
- d) Beurteilung von Baugesuchen in lärmbelasteten Gebieten
- e) Beurteilung von Neueinzonungen und Erschliessungen unüberbauter Grundstücke in lärmbelasteten Gebieten.

## 2. Erläuterungen zu Tabelle und Plan

### 2.1 Lärmbelastungstabelle Kantonsstrassen (Beilage 1)

Die Beilage 1 enthält eine Liste all jener Liegenschaften, für welche im Kataster die Lärmbelastungen berechnet wurden. Die Liste ist alphabetisch nach der Adresse geordnet und enthält folgende Informationen:

- Adresse und Hausnummer zur Identifikation der Liegenschaft im Belastungsplan in der Beilage 2
- Objekt-Nummer als Bezug zu allenfalls vorhandenen Lärmsanierungsprojekten
- Parzellen-Nummer soweit vorhanden
- Empfindlichkeitsstufe gemäss dem Zonenplan der Gemeinde (Stand zum Zeitpunkt der Lärmsanierung)
- Die Immissionsgrenzwerte (IGW) gemäss der Lärmschutz-Verordnung (LSV) für die Tag- und Nachtperiode in Dezibel.

Empfindlichkeitsstufe	Planungswert		Immissionsgrenzwert		Alarmwert	
	Tag	Nacht	Tag	Nacht	Tag	Nacht
II	55	45	60	50	70	65
III	60	50	65	55	70	65
IV	65	55	70	60	75	70

Belastungsgrenzwerte für Strassenverkehrslärm nach Lärmschutzverordnung (LSV) Anhang 3






Für Räume in Betrieben in den Empfindlichkeitsstufen I, II und III gelten um 5 dBA höhere Planungs- und Immissionsgrenzwerte.

- Lärmbelastung im Ist-Zustand, gültig für den Verkehr 2018, als Beurteilungspegel Lr Tag und Lr Nacht in Dezibel.
- Immissionsgrenzwert-Überschreitung (IGW-Ü) tags und nachts in Dezibel, soweit vorhanden.
- Alarmwert-Überschreitung (AW-Ü) tags und nachts in Dezibel, soweit vorhanden.

Der Einfluss ungenauer Verkehrsdaten auf die Lärmbelastungen ist relativ gering. So bewirkt eine um 30% grössere Verkehrsmenge nur eine Lärmzunahme um 1 dBA. Eine Verdoppelung der Verkehrsmenge entspricht einer Erhöhung um 3 dBA.

## 2.2 Lärmbelastungsplan Kantonsstrassen (Beilage 2)

Im Belastungsplan (Beilage 2) sind die Beurteilungen beim jeweiligen Berechnungspunkt mit farbigen Symbolen wie folgt dargestellt:

	≥ Alarmwert	Alarmwert überschritten
	≥ IGW und <AW	Immissionsgrenzwert überschritten, Alarmwert eingehalten
	≥ PW und <IGW	Planungswert überschritten, Immissionsgrenzwert eingehalten
	< PW	Planungswerte eingehalten
	Unbekannte ES	Unbekannte Lärm-Empfindlichkeitsstufe



AW Alarmwert

IGW Immissionsgrenzwert

ES Lärm-Empfindlichkeitsstufen (ES II bis IV)

Mit einer roten Linie sind die mitberücksichtigten Lärmquellen dargestellt (Kantonsstrassen). Dargestellt ist der Gesamtlärm entlang der Kantonsstrassen. Berücksichtigt sind auch Nationalstrassen, falls sie wesentlich zur Lärmbelastung beitragen. Gemeinde- und Privatstrassen sind nicht mitberücksichtigt, weil der Kanton zu diesen keine Grundlagedaten besitzt.

Mit farbigen Bändern sind die maximalen, kritischen Immissionsbereiche dargestellt, in denen Überschreitungen der Immissionsgrenzwerte möglich sind (ermittelt mit Abstandsdämpfung).

	kritisch Grenzwerte ES II	In der Empfindlichkeitsstufe II könnten die Immissionsgrenzwerte überschritten sein
	kritisch Grenzwerte ES II und III	In der Empfindlichkeitsstufe II und III könnten die Immissionsgrenzwerte überschritten sein

## 3. Aufgaben der Behörden

### 3.1 Aufgaben des Kantons und des Bundes (ASTRA)

- Erstellung und periodische Aktualisierung des Lärmbelastungskatasters entlang der Kantonsstrassen (AVT) und der Nationalstrassen (ASTRA)
- Auskünfte an Interessierte über die Lärmbelastungen entlang der Kantonsstrassen (AVT) und der Nationalstrassen (ASTRA)
- Beurteilung der Lärmbelastungen. Ist der Immissionsgrenzwert tags und/oder nachts überschritten und wurde für den betreffenden Strassenabschnitt nicht bereits ein Lärmsanierungsprojekt realisiert, ist der Strasseneigentümer sanierungspflichtig.
- Der Kanton prüft bei Baubewilligungen in lärmbelasteten Gebieten, bei neuen Einzonungen und bei der Erschliessung von Bauzonen welche nach dem 1.1 1985 eingezont wurden die Einhaltung der Vorschriften der Lärmschutz-Verordnung.

### 3.2 Aufgaben der Gemeinde

#### 3.2.1 Auskünfte

Die Gemeinde kann Interessierten auf Anfrage hin die Inhalte des vorliegenden Dossiers mitteilen, z.B. Belastungen (Lr tags, Lr nachts), Grenzwerte und die Beurteilung (Ausmass von IGW- bzw. AW-Überschreitungen). Dabei empfehlen wir zu prüfen, ob die Empfindlichkeitsstufen-Zuordnung der rechtsgültigen Planung entspricht.

### 3.2.2 Beurteilung von Baugesuchen in lärmbelasteten Gebieten

Nach Art. 31 der LSV dürfen Baubewilligungen nur erteilt werden, wenn die Immissionsgrenzwerte eingehalten sind. Dies gilt für Neubauten sowie baubewilligungspflichtigen Umbauten und Nutzungsänderungen.

Sind an einer Liegenschaft (oder einer Nachbarliegenschaft des Bauvorhabens in etwa der gleichen Lage) die Immissionsgrenzwerte (IGW) überschritten oder liegt das Bauvorhaben im farbig dargestellten kritischen Immissionsbereich (Beilage 2), muss die Gemeinde zum Baugesuch einen Aussenlärm-Nachweis verlangen, aus dem hervorgeht mit welchen Massnahmen die IGW eingehalten werden können, welche Anforderungen sich an die Schalldämmung der Gebäudehülle ergeben und mit welchen Konstruktionen diese erreicht werden können. Wir empfehlen den Nachweis dem Kanton (AVT, Abteilung Strassenbau, Lärm- und Schallschutz) vor der Erteilung der Baubewilligung zur Kontrolle und Stellungnahme einzureichen. Sofern eine Ausnahmegewilligung nötig ist, muss der Nachweis zwingend dem Amt für Umwelt, Abteilung Luft / Lärm eingereicht werden.

Die Vollzugshilfe „Anforderungen an Bauzonen und Baubewilligungen in lärmbelasteten Gebieten“ des Cercle Bruit enthält alle wichtigen Informationen zu diesem Thema ([www.cerlebruit.ch](http://www.cerlebruit.ch)).

### 3.2.3 Neue Bauzonen und Erschliessung neuer Grundstücke

Neue Zonen für Gebäude mit lärmempfindlichen Nutzungen dürfen nur soweit ausgeschieden werden, als die Planungswerte (PW) nicht überschritten sind, oder diese durch geeignete Massnahmen eingehalten werden können.

Am 1.1.1985 noch nicht erschlossene Bauzonen für Gebäude mit lärmempfindlichen Nutzungen dürfen nur soweit erschlossen werden, als die Planungswerte (PW) nicht überschritten sind, oder diese durch geeignete Massnahmen eingehalten werden können.

Bei neuen Einzonungen und Erschliessungen von nach dem 1.1.1985 eingezonten Grundstücken muss die Gemeinde allfällige Lärmauflagen frühzeitig mit dem Amt für Umwelt, Abteilung Luft / Lärm klären.

## Kontakt

Für weitere Auskünfte und Informationen stehen Ihnen folgende Fachstellen zur Verfügung. Diese nehmen auch gerne Anregungen und Hinweise entgegen.

Amt für Verkehr und Tiefbau (AVT)  
Abteilung Strassenbau  
Lärm- und Schallschutz  
Rötihof, Werkhofstrasse 65  
4509 Solothurn

Herr Rolf Müller, Tel. 032 627 27 59

Amt für Umwelt (AfU)  
Abteilung Luft / Lärm  
Werkhofstrasse 5  
4509 Solothurn

Herr Martin Stocker, Tel. 032 627 26 60

Das vorliegende Dossier wurde erstellt in Zusammenarbeit mit:

Grolimund + Partner AG, Schachenstrasse 5, 4543 Deitingen  
Nicole Lüthi-Freuler und Christa Stephan, Tel. 032 614 01 41

**Lärmbelastung an Kantonsstrassen**
**Gemeinde Welschenrohr**

Beilage 1

Adresse	Objekt Nr.	Parz. Nr.	ES	Grenzwerte				IST-Zustand (2018)					
				IGW		AW		Lr		IGW-Ü		AW-Ü	
				T	N	T	N	T	N	T	N	T	N
Balmbergstrasse 206	5	906	III	65	55	70	65	57	43	-	-	-	-
Balmbergstrasse 270	6	929	II	60	50	70	65	48	37	-	-	-	-
Birkenweg 62	14	963	III	65	55	70	65	60	45	-	-	-	-
Birkenweg 297	15	962	III	65	55	70	65	60	45	-	-	-	-
Birkenweg 297a	16	962	III	65	55	70	65	64	49	-	-	-	-
Genossenschaftsweg 118	59	460	III	65	55	70	65	60	45	-	-	-	-
Hauptstrasse 1	18	483	III	65	55	70	65	65	50	-	-	-	-
Hauptstrasse 3	20	794	III	65	55	70	65	65	50	-	-	-	-
Hauptstrasse 3a	21	794	III	65	55	70	65	65	50	-	-	-	-
Hauptstrasse 4	22	446	III	65	55	70	65	65	50	-	-	-	-
Hauptstrasse 5	23	481	III	65	55	70	65	65	50	-	-	-	-
Hauptstrasse 5a	24	480	III	65	55	70	65	65	50	-	-	-	-
Hauptstrasse 7	26	476	III	65	55	70	65	62	47	-	-	-	-
Hauptstrasse 8	27	475	III	65	55	70	65	66	51	1	-	-	-
Hauptstrasse 11	28	780	III	65	55	70	65	59	44	-	-	-	-
Hauptstrasse 13	29	874	III	65	55	70	65	57	42	-	-	-	-
Hauptstrasse 15	31	454	III	65	55	70	65	64	49	-	-	-	-
Hauptstrasse 16	32	966	III	65	55	70	65	65	51	-	-	-	-
Hauptstrasse 18	33	793	III	65	55	70	65	65	50	-	-	-	-
Hauptstrasse 18a	34	793	III	65	55	70	65	57	42	-	-	-	-
Hauptstrasse 19	35	463	III	65	55	70	65	64	49	-	-	-	-
Hauptstrasse 26	36	731	III	65	55	70	65	63	49	-	-	-	-
Hauptstrasse 37	37	812	III	65	55	70	65	66	52	1	-	-	-
Hauptstrasse 38	38	860	III	65	55	70	65	66	52	1	-	-	-
Hauptstrasse 40	39	857	III	65	55	70	65	64	50	-	-	-	-
Hauptstrasse 42	40	815	III	65	55	70	65	66	50	1	-	-	-
Hauptstrasse 42a	41	449	III	65	55	70	65	64	49	-	-	-	-
Hauptstrasse 43	42	440	III	65	55	70	65	62	48	-	-	-	-
Hauptstrasse 45	43	418	III	65	55	70	65	64	50	-	-	-	-
Hauptstrasse 47	44	902	III	65	55	70	65	64	50	-	-	-	-
Hauptstrasse 47a	45	902	III	65	55	70	65	57	43	-	-	-	-
Hauptstrasse 49	46	443	III	65	55	70	65	65	51	-	-	-	-
Hauptstrasse 51	47	786	III	65	55	70	65	65	51	-	-	-	-
Hauptstrasse 52	48	785	III	65	55	70	65	62	48	-	-	-	-
Hauptstrasse 61	50	357	III	65	55	70	65	61	47	-	-	-	-
Hauptstrasse 67	51	788	III	65	55	70	65	64	49	-	-	-	-
Hauptstrasse 72	52	723	III	65	55	70	65	60	45	-	-	-	-
Hauptstrasse 105	53	838	III	65	55	70	65	66	52	1	-	-	-
Hauptstrasse 110	54	853	III	65	55	70	65	66	52	1	-	-	-
Hauptstrasse 113	55	359	III	65	55	70	65	64	49	-	-	-	-
Hauptstrasse 113a	56	359	III	65	55	70	65	60	45	-	-	-	-
Hauptstrasse 116	57	799	III	65	55	70	65	65	51	-	-	-	-
Hauptstrasse 117	58	1246	III	65	55	70	65	64	49	-	-	-	-
Hauptstrasse 122	60	737	III	65	55	70	65	59	44	-	-	-	-
Hauptstrasse 127	61	742	III	65	55	70	65	66	51	1	-	-	-
Hauptstrasse 130	62	769	III	65	55	70	65	65	51	-	-	-	-
Hauptstrasse 133	63	775	III	65	55	70	65	64	49	-	-	-	-
Hauptstrasse 138	64	804	III	65	55	70	65	58	44	-	-	-	-
Hauptstrasse 145	66	814	III	65	55	70	65	64	49	-	-	-	-
Hauptstrasse 157	68	722	III	65	55	70	65	64	49	-	-	-	-
Hauptstrasse 157a	69	722	III	65	55	70	65	54	39	-	-	-	-
Hauptstrasse 162	70	855	III	65	55	70	65	63	48	-	-	-	-

**Lärmbelastung an Kantonsstrassen**
**Gemeinde Welschenrohr**

Beilage 1

Adresse	Objekt Nr.	Parz. Nr.	ES	Grenzwerte				IST-Zustand (2018)					
				IGW		AW		Lr		IGW-Ü		AW-Ü	
				T	N	T	N	T	N	T	N	T	N
Hauptstrasse 169	71	769	III	65	55	70	65	63	49	-	-	-	-
Hauptstrasse 170	72	867	III	65	55	70	65	63	47	-	-	-	-
Hauptstrasse 171	73	871	III	65	55	70	65	65	51	-	-	-	-
Hauptstrasse 193	75	814	III	65	55	70	65	55	40	-	-	-	-
Hauptstrasse 197	76	891	II	60	50	70	65	57	43	-	-	-	-
Hauptstrasse 200	77	853	III	65	55	70	65	66	51	1	-	-	-
Hauptstrasse 201	78	887	III	65	55	70	65	67	53	2	-	-	-
Hauptstrasse 211	79	840	III	65	55	70	65	65	51	-	-	-	-
Hauptstrasse 211a	80	840	III	65	55	70	65	62	48	-	-	-	-
Hauptstrasse 228	82	921	III	65	55	70	65	64	49	-	-	-	-
Hauptstrasse 228a	83	921	III	65	55	70	65	56	41	-	-	-	-
Hauptstrasse 228b	84	921	III	65	55	70	65	55	40	-	-	-	-
Hauptstrasse 231	85	812	III	65	55	70	65	55	41	-	-	-	-
Hauptstrasse 236	86	928	III	65	55	70	65	65	50	-	-	-	-
Hauptstrasse 237	87	357	III	65	55	70	65	59	44	-	-	-	-
Hauptstrasse 241	88	773	III	65	55	70	65	66	51	1	-	-	-
Hauptstrasse 255	89	544	III	65	55	70	65	64	49	-	-	-	-
Hauptstrasse 256	90	543	III	65	55	70	65	64	49	-	-	-	-
Hauptstrasse 257	91	948	III	65	55	70	65	63	48	-	-	-	-
Hauptstrasse 258	92	949	III	65	55	70	65	63	48	-	-	-	-
Hauptstrasse 259	93	950	III	65	55	70	65	61	46	-	-	-	-
Hauptstrasse 260	94	951	III	65	55	70	65	62	46	-	-	-	-
Hauptstrasse 262	95	955	III	65	55	70	65	61	46	-	-	-	-
Hauptstrasse 265	96	957	III	65	55	70	65	64	49	-	-	-	-
Hauptstrasse 305	97	1007	III	65	55	70	65	64	49	-	-	-	-
Hauptstrasse 312	98	735	III	65	55	70	65	65	50	-	-	-	-
Hauptstrasse 313	99	1012	III	65	55	70	65	62	48	-	-	-	-
Hauptstrasse 329	100	1024	III	65	55	70	65	66	52	1	-	-	-
Hauptstrasse 363	102	956	III	65	55	70	65	63	48	-	-	-	-
Hauptstrasse 366	103	426	III	65	55	70	65	65	51	-	-	-	-
Hauptstrasse 368	104	1061	III	65	55	70	65	64	49	-	-	-	-
Hauptstrasse 369	105	773	III	65	55	70	65	64	49	-	-	-	-
Hauptstrasse 374	106	1048	III	65	55	70	65	59	44	-	-	-	-
Hauptstrasse 395	107	840	III	65	55	70	65	59	45	-	-	-	-
Hauptstrasse 401	108	1027	III	65	55	70	65	61	47	-	-	-	-
Hauptstrasse 407	109	1089	III	65	55	70	65	61	47	-	-	-	-
Hauptstrasse 413	110	1010	III	65	55	70	65	63	48	-	-	-	-
Hauptstrasse 420	111	1061	III	65	55	70	65	64	50	-	-	-	-
Hauptstrasse 448	112	418	III	65	55	70	65	56	42	-	-	-	-
Hauptstrasse 491	115	461	III	65	55	70	65	63	48	-	-	-	-
Hauptstrasse 511	116	1091	III	65	55	70	65	63	49	-	-	-	-
Hauptstrasse 534	117	874	III	65	55	70	65	63	48	-	-	-	-
Hauptstrasse 549	118	730	III	65	55	70	65	54	40	-	-	-	-
Hauptstrasse 550	119	730	III	65	55	70	65	63	49	-	-	-	-
Hauptstrasse 580	121	1074	III	65	55	70	65	59	44	-	-	-	-
Kahlenweg 53	123	343	III	65	55	70	65	63	48	-	-	-	-
Kahlenweg 56	124	344	II	60	50	70	65	56	42	-	-	-	-
Kahlenweg 57	125	361	III	65	55	70	65	64	50	-	-	-	-
Kahlenweg 58	126	360	III	65	55	70	65	63	48	-	-	-	-
Kahlenweg 59	127	740	II	60	50	70	65	57	43	-	-	-	-
Kahlenweg 121	130	721	III	65	55	70	65	66	52	1	-	-	-
Kahlenweg 124	131	810	II	60	50	70	65	54	40	-	-	-	-

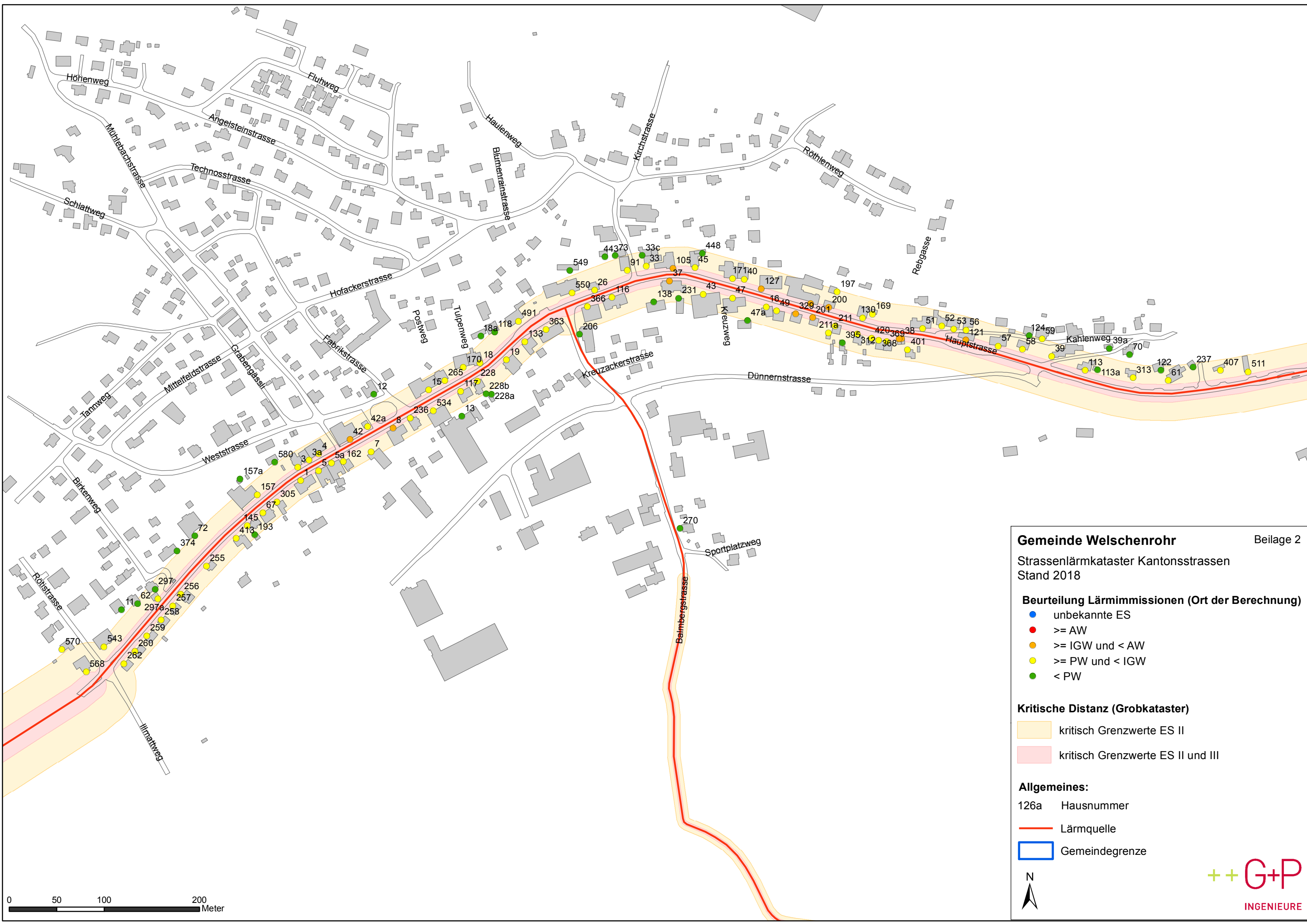
**Lärmbelastung an Kantonsstrassen**
**Gemeinde Welschenrohr**

Beilage 1

Adresse	Objekt Nr.	Parz. Nr.	ES	Grenzwerte				IST-Zustand (2018)					
				IGW		AW		Lr		IGW-Ü		AW-Ü	
				T	N	T	N	T	N	T	N	T	N
Rötistrasse 543	135	1183	III	65	55	70	65	61	46	-	-	-	-
Rötistrasse 568	136	130	III	65	55	70	65	63	48	-	-	-	-
Rötistrasse 570	137	1191	II	60	50	70	65	56	41	-	-	-	-
Scheidweg 33	138	421	III	65	55	70	65	63	49	-	-	-	-
Scheidweg 33c	141	423	III	65	55	70	65	57	43	-	-	-	-
Scheidweg 73	142	1032	III	65	55	70	65	57	42	-	-	-	-
Scheidweg 91	143	385	III	65	55	70	65	63	48	-	-	-	-
Scheidweg 443	144	791	III	65	55	70	65	57	43	-	-	-	-
Tannmattstr. 70	129	356	II	60	50	70	65	55	41	-	-	-	-
Tannmattstrasse 39	145	355	III	65	55	70	65	61	47	-	-	-	-
Tannmattstrasse 39a	146	355	II	60	50	70	65	55	41	-	-	-	-
Weststrasse 12	147	451	III	65	55	70	65	58	43	-	-	-	-

Legende:

Objekt Nr.	Referenznummer in Lärmsanierungsprojekt
ES	Empfindlichkeitsstufe
IGW	Immissionsgrenzwert
AW	Alarmwert
T / N	Tags / Nachts
Lr	Beurteilungspegel
IGW-Ü / AW-Ü	Immissionsgrenzwert- / Alarmwert - Überschreitung



**Gemeinde Welschenrohr** Beilage 2

Strassenlärmkataster Kantonsstrassen  
Stand 2018

**Beurteilung Lärmimmissionen (Ort der Berechnung)**

- unbekannte ES
- $\geq$  AW
- $\geq$  IGW und  $<$  AW
- $\geq$  PW und  $<$  IGW
- $<$  PW

**Kritische Distanz (Grobkataster)**

- kritisch Grenzwerte ES II
- kritisch Grenzwerte ES II und III

**Allgemeines:**

- 126a Hausnummer
- Lärmquelle
- Gemeindegrenze

