

Projektinformationen



Fassadenansicht Attika Bild RBA Architekten GmbH

Bauherrenvertretung	Kanton Solothurn, Hochbauamt
Projektname	Olten, BBZ-GIBS, Sanierung Fassaden Attika
Strasse	Aarauerstrasse 30
PLZ Standort	4600 Olten
Projektnummer	1711.1
CRB Objektart	Berufs, Fach- und Sonderschule
Überwieg. Baumassnahme	Instandsetzung
Kostenstand (Indexstand)	01.04.2025
Index Grossregion	Espace Mittelland, Hochbau
Baubeginn	01.03.2025
Bauende	01.09.2025
Anzahl Teilprojekte	1

Projektbeschreibung

Im Rahmen des Projekts wurde die bestehende Fensterkonstruktion bis auf die primäre Tragstruktur zurückgebaut und vollständig erneuert. Gleichzeitig wurden neue, den heutigen Anforderungen entsprechende Aussenbeschattungen installiert. Ziel der Sanierung war die Verbesserung der baulichen Sicherheit, der konstruktiven Qualität sowie der Energieeffizienz.

Nutzungsmix

100% Schule

Kostengruppen effektiv CHF inkl. MWST

BKP 0-9 Anlagekosten	643'361
BKP 1-9 Erstellungskosten	643'361
BKP 2 Gebäude	642'181
BKP 2+3 Geb.+Betriebseinr.	642'181
BKP 23-25 HLKSE+MSRL	63'961
BKP 19...99 Honorare	110'121

Erstellungskosten 1-9 bereinigt CHF

1 Vorbereitungsarbeiten	124
2 Gebäude	642'181
21 Rohbau 1	235'101
22 Rohbau 2	163'393
23 Elektroanlagen	56'413
24 Heizung, Lüftung, Klima	7'548
27 Ausbau 1	28'424
28 Ausbau 2	41'181
29 Honorare	110'121
5 Baunebenkosten	580

Bezugsmengen

Geschossfläche GF	284 m²
Verkehrsflächen VF	40 m²
Hauptnutzfläche SIA d0165	244 m²
HNF5 Bild. Unterricht Kultur	244 m²

Formquotienten

HNF SIA d0165 / GF	0.86
FEB / GF	0.11

Kostengruppen bereinigt CHF inkl. MWST

BKP 0-9 Anlagekosten	642'885
BKP 1-9 Erstellungskosten	642'885
BKP 2 Gebäude	642'181
BKP 2+3 Geb.+Betriebseinr.	642'181
BKP 23-25 HLKSE+MSRL	63'961
BKP 19...99 Honorare	110'121

Erstellungskost. 1-9 ber. inkl. MWST %-Anteil

1 Vorbereitungsarbeiten	0.0 %
2 Gebäude	99.9 %
21 Rohbau 1	36.6 %
22 Rohbau 2	25.4 %
23 Elektroanlagen	8.8 %
24 Heizung, Lüftung, Klima	1.2 %
26 Transportanlagen	4.4 %
27 Ausbau 1	0.0 %
28 Ausbau 2	6.4 %
29 Honorare	17.1 %
5 Baunebenkosten	0.1 %

Kostengruppen 1-9 bereinigt %-Anteil

BKP 1-9 exkl. (Honorare + NK)	82.8 %
BKP 19...99 Honorare	17.1 %
BKP 5 Baunebenkosten	0.1 %

Entfallene Kosten (Kostenbereinigung)

BKP 1-9 Total entfall. Kosten	476
BKP 1-9 Delta zu Kosten eff.	0.1 %

Kennwerte BKP 1-9 bereinigt CHF inkl. MWST

BKP 1-9 / GF	2'264
BKP 1-9 / HNF SIA d0165	2'635
BKP 1-9 / FEB	21'430

Kennwerte BKP 2 bereinigt CHF inkl. MWST

BKP 2 / GF	2'261
BKP 2 / HNF SIA d0165	2'632
BKP 2 / FEB	21'000

Kennwerte BKP 2+3 bereinigt CHF inkl. MWST

BKP 2+3 / GF	2'261
BKP 2+3 / HNF SIA d0165	2'632
BKP 2+3 / FEB	21'406

Kennwerte BKP 23-25 berein. CHF inkl. MWST

BKP 23-25 / GF	225
BKP 23-25 / HNF SIA d0165	262
BKP 23-25 / FEB	2'132

Projektinformationen



Fassadenansicht Attika Bild RBA Architekten GmbH

Projektname	Olten, BBZ-GIBS, Sanierung Fassaden Attika
Portfolio	Kanton Solothurn
Projektnummer	1711.1
Ort	4600 Olten
Strasse	Aarauerstrasse 30
Eigentümerversretung	Kanton Solothurn
Nutzerversretung	Berufsbildungszentrum (BBZ), Olten
Bauherrnvertretung	Kanton Solothurn, Hochbauamt
PL Bauherrnvertretung	Jasmin Manduca
Gesamtleiter (Architektur)	RBA Architekten GmbH, Olten
OAG Objektart	Berufs, Fach- und Sonderschule
Bemerkung zu Objektart	
Gewerbeschule	
Anzahl Teilprojekte	1
Überwiegende Art der Baumassnahme	Instandsetzung
Bemerkung zu Baumassnahme	
Sanierung Fensterkonstruktion	
Baubeginn	01.03.2025
Bauende	01.09.2025
Index-Grossregion	Espace Mittelland, Hochbau
Kostenstand (Indexstand)	01.04.2025
Erfasst von	Hochbauamt

Umwelt Label

Minergie Standard	Nein
Zertifizierung Minergie Standard	Nein
SNBS-Level	Nein
ECO-Label	Nein

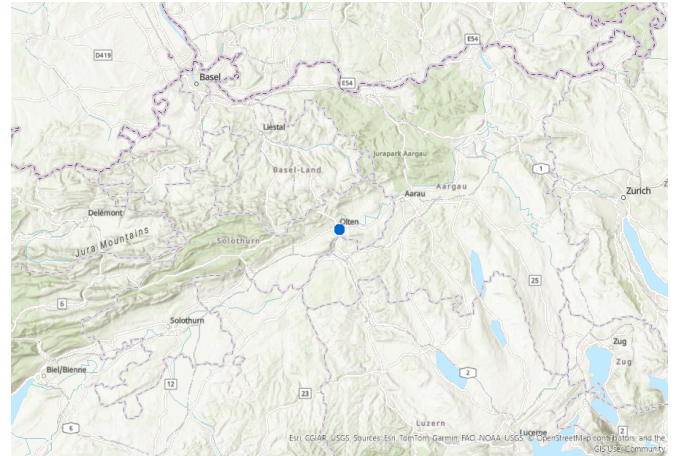
Kreditreserve inkl. MWST

Beschrieb zu Reserve (Kreditreserve)

-

.

Standort



Projektkurzbeschreibung

Kurzbeschreibung

Im Rahmen des Projekts wurde die bestehende Fensterkonstruktion bis auf die primäre Tragstruktur zurückgebaut und vollständig erneuert. Gleichzeitig wurden neue, den heutigen Anforderungen entsprechende Aussenbeschattungen installiert. Ziel der Sanierung war die Verbesserung der baulichen Sicherheit, der konstruktiven Qualität sowie der Energieeffizienz.

Nutzungsmix

100% Schule

Kostengruppen effektiv CHF inkl. MWST

Anlagekosten 0-9	643'361
Erstellungskosten 1-9	643'361
Gebäude 2	642'181
Gebäude+Betriebseinr. 2+3	642'181
HLKSE+MSRL 23-25	63'961
Honorare 19...99	110'121

Kostengruppen bereinigt CHF inkl. MWST

Anlagekosten 0-9	642'885
Erstellungskosten 1-9	642'885
Gebäude 2	642'181
HLKSE+MSRL 23-25	63'961
Honorare 19...99	110'121

Differenz effektive Erstellungskosten / bereinigte Erstellungskosten

Total entfallene Kosten 1-9	476
Delta zu Kosten 1-9 effektiv	0.1 %

TP01 | Olten, BBZ-GIBS, Sanierung Fassaden Attika

Anlagekosten BKP 0-9 CHF

1 Vorbereitungsarbeiten	124
2 Gebäude	642'181
21 Rohbau 1	235'101
22 Rohbau 2	163'393
23 Elektroanlagen	56'413
24 Heizung, Lüftung, Klima	7'548
27 Ausbau 1	28'424
28 Ausbau 2	41'181
29 Honorare	110'121
5 Baunebenkosten	1'056

Mengen-Gebäude

GF Geschossfläche	284 m ²
VF Verkehrsflächen	40 m ²
HNF Hauptnutzfläche SIA d0165	244 m²
HNF 5 Bildung, Unterricht und Kultur	244 m ²

Funktionale Einheit FEB

Anzahl Schüler	30 St
----------------	-------

Formquotienten

VF / GF	0.14
HNFd0165 / GF	0.86
FEB / GF	0.11

TP01 | Olten, BBZ-GIBS, Sanierung Fassaden Attika

Anlagekosten BKP 0-9 %-Anteil

1 Vorbereitungsarbeiten	0.0 %
2 Gebäude	99.8 %
21 Rohbau 1	36.5 %
22 Rohbau 2	25.4 %
23 Elektroanlagen	8.8 %
24 Heizung, Lüftung, Klima	1.2 %
27 Ausbau 1	4.4 %
28 Ausbau 2	6.4 %
29 Honorare	17.1 %
5 Baunebenkosten	0.2 %

Entfallene Erstellungskosten CHF

Total entfallene Kosten 1-9	476
Delta zu Kosten 1-9 effektiv	0.1 %

Kosten nach Kostengruppen BKP inkl. MWST CHF

Anlagekosten 0-9	643'361.0
Erstellungskosten 1-9	643'361
Gebäude 2	642'181
Gebäude + Betriebseinrichtungen 2+3	642'181
HLKSE + MSRL 23-25	63'961
Honorare 19...99	110'121

Kostengruppen BKP 1-9 %-Anteil

1-9 exkl. (Honorare + NK)	82.7 %
Honorare 19...99	17.1 %
Baunebenkosten 5	0.2 %

Kennwerte Erstellungskosten BKP 1-9 inkl. MWST

1-9 / GF	2'265 CHF/m ²
1-9 / HNF SIA d0165	2'637 CHF/m ²
1-9 / FEB	21'445 CHF/FEB

Kennwerte Gebäudekosten BKP 2 inkl. MWST

2 / GF	2'261 CHF/m ²
2 / HNF SIA d0165	2'632 CHF/m ²
2 / FEB	21'406 CHF/FEB

Kennwerte BKP 2+3 inkl. MWST

2+3 / GF	2'261 CHF/m ²
2+3 / HNF SIA d0165	2'632 CHF/m ²
2+3 / FEB	21'406 CHF/FEB

Kennwerte BKP 23/24/25 inkl. MWST

23-25 / GF	225 CHF/m ²
23-25 / HNF SIA d0165	262 CHF/m ²
23-25 / FEB	2'132 CHF/FEB

Code	Bezeichnung	Bezug	ME	Menge	Kosten /Menge	Kosten effektiv	%	GF 416	GV 416	HNF	FE	Kosten bereinigt
*O	TP01 Olten, BBZ-GIBS, Sanierung Fassaden Attika					643'361	100.0%	2'265		2'637	21'445	642'885
1	Vorbereitungsarbeiten					124				1	4	124
10	Bestandesaufnahmen, Baugrunduntersuchungen					124	100.0%			1	4	124
101	Bestandesaufnahmen					124	100.0%			1	4	124
2	Gebäude					642'181	99.9%	2'261		2'632	21'406	642'181
21	Rohbau 1					235'101	36.6%	828		964	7'837	235'101
211	Baumeisterarbeiten					3'620	0.6%	13		15	121	3'620
215	Montagebau als Leichtkonstruktion					231'481	36.0%	815		949	7'716	231'481
22	Rohbau 2					163'393	25.4%	575		670	5'446	163'393
221	Fenster, Aussentüren, Tore					70'549	11.0%	248		289	2'352	70'549
222	Spenglerarbeiten					14'431	2.2%	51		59	481	14'431
224	Bedachungsarbeiten					74'842	11.7%	264		307	2'495	74'842
225	Spezielle Dichtungen und Dämmungen					3'079	0.5%	11		13	103	3'079
229	Übriges					492	0.1%	2		2	16	492
23	Elektroanlagen					56'413	8.8%	199		231	1'880	56'413
231	Starkstromanlagen					39'613	6.2%	139		162	1'320	39'613
233	Leuchten und Lampen					16'800	2.6%	59		69	560	16'800
24	Heizungs-, Lüftungs-, Klimaanlage					7'548	1.2%	27		31	252	7'548
242	Heizungsanlagen					7'548	1.2%	27		31	252	7'548
27	Ausbau 1					28'424	4.4%	100		116	947	28'424
271	Gipserarbeiten					24'035	3.7%	85		99	801	24'035
272	Metallbauarbeiten					4'389	0.7%	15		18	146	4'389
28	Ausbau 2					41'181	6.4%	145		169	1'373	41'181
281	Bodenbeläge					19'334	3.0%	68		79	644	19'334
285	Innere Oberflächenbehandlungen					19'134	3.0%	67		78	638	19'134
287	Baureinigung					2'713	0.4%	10		11	90	2'713
29	Honorare					110'121	17.1%	388		451	3'671	110'121
291	Architekt					110'121	17.1%	388		451	3'671	110'121
5	Baunebenkosten					1'056	0.1%	4		4	35	580
51	Bewilligungen, Gebühren					580	100.0%	2		2	19	580
511	Bewilligungen, Baugespann (Gebühren)					580	100.0%	2		2	19	580
53	Versicherungen					476		2		2	16	
531	Bauzeitversicherungen					476		2		2	16	

TP01 | Olten, BBZ-GIBS, Sanierung Fassaden Attika

Entfallene Kostenpositionen CHF

5 Baunebenkosten	476
53 * Versicherungen *	476
531 * Bauzeitversicherungen *	476

Entfallene Kosten (Kostenbereinigung) CHF

Total entfallene Kosten 1-9	476
Delta zu Kosten 1-9 effektiv	0.1 %

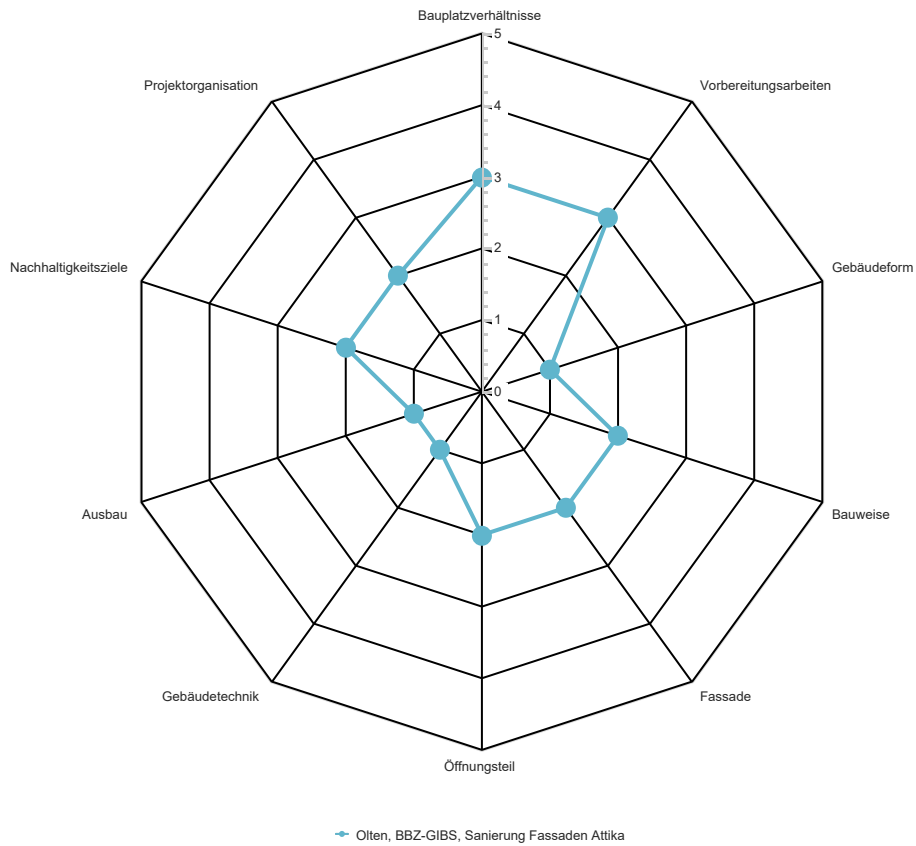
TP01 | Olten, BBZ-GIBS, Sanierung Fassaden Attika

Label

Minergie Standard	Nein
Zertifizierung Minergie Standard	Nein
SNBS-Label	Nein
ECO-Label	Nein

Umwelt Übriges

Vorwiegende Bauweise über Terrain	Massivbau konventionell (Ortbeton/Backstein/KS)
-----------------------------------	--



Legende

Bauplatzverhältnisse



Generell, nicht Objektartenspezifisch
WK1 optimale Bauplatzverhältnisse
WK2 geräumige Bauplatzverhältnisse
WK3 übliche Bauplatzverhältnisse
WK4 anspruchsvolle Bauplatzverhältnisse
WK5 beengte Bauplatzverhältnisse

Baugrube



Objektartenspezifisch
WK1 keine Baugrube
WK2 optimale Baugrube
WK3 übliche Baugrube
WK4 aufwendige Baugrube
WK5 komplexe Baugrube

Vorbereitungsarbeiten



Objektartenspezifisch
WK1 wenig Vorbereitungsarbeiten
WK2 einfache Vorbereitungsarbeiten
WK3 übliche Vorbereitungsarbeiten
WK4 aufwendige Vorbereitungsarbeiten
WK5 komplexe Vorbereitungsarbeiten

Umgebungsarbeiten



Objektartenspezifisch
WK1 keine Umgebungsarbeiten
WK2 wenig Umgebungsarbeiten
WK3 übliche Umgebungsarbeiten
WK4 aufwendige Umgebungsarbeiten
WK5 komplexe Umgebungsarbeiten

Gebäudeform



Generell, nicht Objektartenspezifisch
WK1 einfache Gebäudeform
WK2 kompakte Gebäudeform
WK3 differenzierte Gebäudeform
WK4 belebte Gebäudeform
WK5 aufwendig Bauweise

Bauweise



Generell, nicht Objektartenspezifisch
WK1 einfache Bauweise
WK2 kompakte Bauweise
WK3 differenzierte Bauweise
WK4 anspruchsvolle Bauweise
WK5 aufwendig Bauweise

Fassade



Generell, nicht Objektartenspezifisch
WK1 einfache Fassade
WK2 kompakte Fassade
WK3 differenzierte Fassade
WK4 anspruchsvolle Fassade
WK5 aufwendig Fassade

Öffnungsanteil



Generell, nicht Objektartenspezifisch
WK1 Anteil Öffnungen <20%
WK2 Anteil Öffnungen 20-35%
WK3 Anteil Öffnungen 35-50%
WK4 Anteil Öffnungen 50-80%
WK5 Anteil Öffnungen >80%

Gebäudetechnik



Objektartenspezifisch
WK1 wenig Gebäudetechnik
WK2 einfache Gebäudetechnik
WK3 übliche Gebäudetechnik
WK4 anspruchsvolle Gebäudetechnik
WK5 hochwertige und spezielle Gebäudetechnik

Ausbau



Objektartenspezifisch
WK1 wenig Ausbau
WK2 einfacher Ausbau
WK3 üblicher Ausbau
WK4 anspruchsvoller Ausbau
WK5 gehobener, exklusiver Ausbau

Nutzungsspez. Anlagen



Objektartenspezifisch
WK1 wenige nutzungsspezifische Anlagen
WK2 einfache nutzungsspezifische Anlagen
WK3 übliche nutzungsspezifische Anlagen
WK4 anspruchsvolle nutzungsspezifische Anlagen
WK5 hochwertige nutzungsspezifische Anlagen

Ausstattung



Objektartenspezifisch
WK1 wenig Ausstattung
WK2 einfache Ausstattung
WK3 übliche Ausstattung
WK4 anspruchsvolle Ausstattung
WK5 gehobener, exklusive Ausstattung

Nachhaltigkeitsziele



Objektartenspezifisch
WK1 keine Nachhaltigkeitsziele umgesetzt
WK2 übliche Nachhaltigkeitsziele umgesetzt
WK3 erhöhte Nachhaltigkeitsziele umgesetzt
WK4 hohe Nachhaltigkeitsziele umgesetzt
WK5 sehr hohe Nachhaltigkeitsziele umgesetzt

Projektorganisation



Objektartenspezifisch
WK1 sehr einfache Projektorganisation
WK2 einfache Projektorganisation
WK3 übliche Projektorganisation
WK4 komplexe Projektorganisation
WK5 hohe komplexe Projektorganisation

Abbruch, Schadstoffsanierung, Altlasten etc.

Rückbau der bestehenden Fensterkonstruktionen bis auf die primäre Tragstruktur inkl. sämtlicher Anschlüsse. Allfällige Schadstoffabklärungen und -sanierungen erfolgen vorgängig gemäss den geltenden Vorschriften.

Baustellen -Einrichtung und -Logistik

Baustelleninstallation mit Kran sowie Einrichtung der notwendigen Logistik. Erstellung von Fassadengerüsten für die Demontage- und Montagearbeiten.

Bauweise

Massivbauweise, bestehend.

Fassade

Die bestehende Fensterkonstruktion wurde vollständig erneuert. Verbesserung der konstruktiven Ausbildung sowie Reduktion von Energieverlusten.

Bedachung

Abdichtung wurden geprüft und teilweise saniert.

Elektroanlagen

Ersatzbeleuchtung

Ausbau

Innere Anpassungsarbeiten im Bereich der Fensteranschlüsse und angrenzenden Bauteile.

Nutzungsspezifische Anlagen

Erneuerung der Aussenbeschattungen der Atelierräume, da diese nicht mehr instand gesetzt werden können und die Sicherheit nicht mehr gewährleistet ist.

Umgebung und Perimeter

Keine Massnahmen.

Honorare

Architekt und Fachplanende (Elektroplaner, Fassadenplaner)

Nebenkosten

Versicherungen und Gebühren.

Umwelt

Durch die Erneuerung der Fassadenkonstruktion wird eine Verbesserung der Energieeffizienz und eine Reduktion der Energieverluste erzielt.

Projektorganisation

Einfache Projektorganisation.

TP01 | Olten, BBZ-GIBS, Sanierung Fassaden Attika



Attika Bild RBA Architekten GmbH



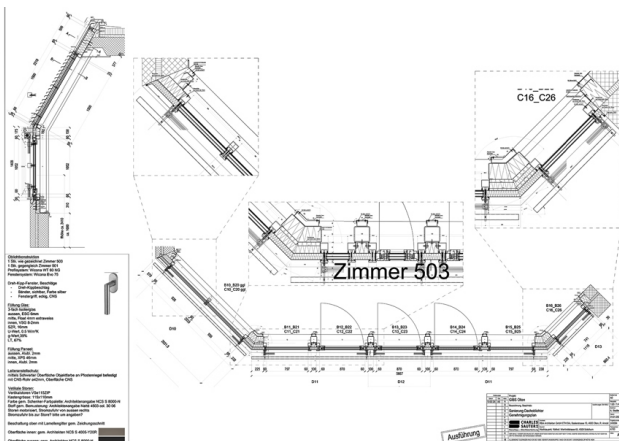
Schulzimmer 5. OG Bild RBA Architekten GmbH



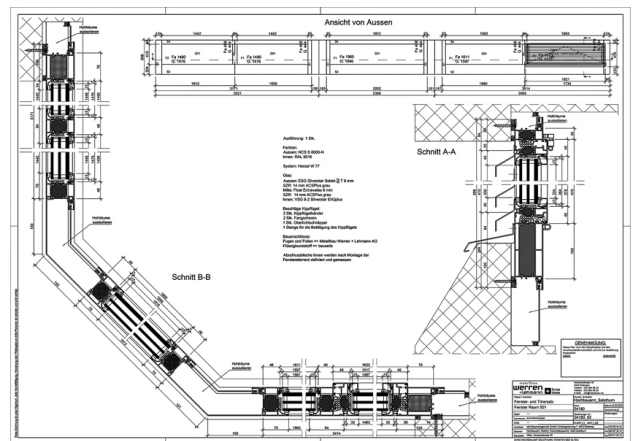
Korridor 5. OG Bild RBA Architekten GmbH



Vorbereitungsraum 5. OG Bild RBA Architekten GmbH



Ausführungsplan Fassade - Charles Sauter AG



Ausführungsplan Fenster- und Türsatz - Metallbau Werren + Lehmann