

Sicherheitsabteilung
Verkehrstechnik

Werkhofstrasse 10
4702 Oensingen
Telefon +41 (0)62 311 76 76
www.polizei.so.ch

Yves Staub

Chef Verkehrstechnik
Telefon +41 (0)62 311 76 71
Telefax +41 (0)62 311 76 78
yves.staub@kapo.so.ch

31. März 2016

Polizeiliche Verkehrsstatistik 2015

Verkehrsunfälle und Kontrollen im Kanton Solothurn



Inhaltsverzeichnis

1.	Kommentar	3
2.	Verkehrsunfallstatistik 2015	3
3.	Geschwindigkeitskontrollen	5
3.1	Messungen mit mobilen Anlagen	5
3.2	Messungen mit semistationären Anlagen	6
3.3	Messungen mit fixen Anlagen (Autobahn)	6
3.4	Messungen mit fixen Anlagen (innerorts)	7
4.	Beeinträchtigung der Fahrfähigkeit	8
5.	Schwerverkehr	9
6.	Anhang: Verkehrsunfallstatistik 2015 für den Kanton Solothurn	11

1. Kommentar

Auch wenn die Verkehrsunfälle in diesem Jahr erstmals seit sieben Jahren wiederum leicht angestiegen sind, zeigt ein Blick auf die langjährige Statistik einen weiterhin erfreulich tiefen Wert. Dies ist die Folge von konsequenten und vielfältigen Massnahmen im verkehrspolizeilichen Bereich. Die Solothurner Strassen können als sicher bezeichnet werden.

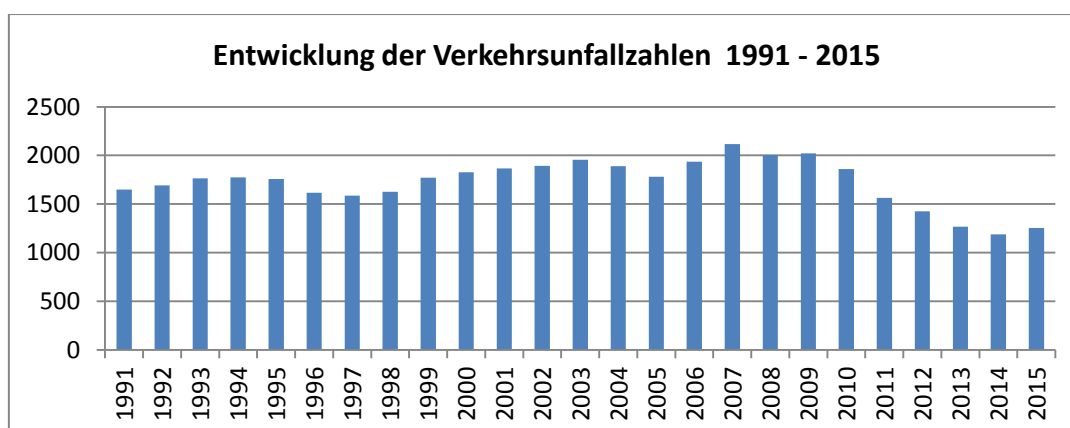
Zur Gewährleistung der Sicherheit im Strassenverkehr liegt der Schwerpunkt der polizeilichen Massnahmen bei der Beeinflussung des gefährlichen (strafbaren) Fahrverhaltens: Zielgerichtete, aber auch flexible und unvorhersehbare Verkehrskontrollen sollen einerseits verhindern, dass sich Personen in fahrunfähigem Zustand im Strassenverkehr aufhalten. Andererseits soll die Verkehrsüberwachung für die Verkehrsteilnehmenden das Risiko erwischt zu werden nicht kalkulierbar machen und dadurch generell ein regelkonformes und unfallrisikoarmes Verhalten auf allen Verkehrsträgern fördern.

Um die Unfallzahlen nachhaltig tief halten zu können (auch bei höherem Verkehrsaufkommen) sind weiterhin grosse Anstrengungen erforderlich. Die Polizei Kanton Solothurn kann diesbezüglich nicht zusätzliche Ressourcen einsetzen. Deshalb sollen die vorhandenen Mittel mit Hilfe einer vertieften Analyse der Unfallursachen, -zeiten und -orte und einer bewussten proaktiven Verkehrspolizeiarbeit, beispielsweise Kampagne, Medienarbeit, Präsenz noch effizienter und effektiver in der verkehrspolizeilichen Prävention und Repression eingesetzt werden.

Thomas Zuber
Kommandant

2. Verkehrsunfallstatistik 2015

Im Kanton Solothurn wurden im Jahr 2015 erstmals wieder mehr Verkehrsunfälle polizeilich registriert als im Vorjahr. Insgesamt ereigneten sich 1254 Verkehrsunfälle - 67 bzw. 5,6% mehr als im Vorjahr (2014: 1187). Trotz dieses Anstieges handelt es sich hierbei immer noch um den zweitiefsten Wert innerhalb der letzten 25 Jahre.



In 613 (586) Fällen wurden dabei Personen verletzt. Die Zahl der verunfallten Personen sank jedoch leicht von 792 auf 789. Insgesamt verloren 8 Personen ihr Leben im Strassenverkehr (7), 91 wurden schwer (83), 690 leicht verletzt (702). Auffallend ist der Anstieg bei den verunfallten Fussgängern von 45 auf 70, was einer Zunahme von 55,6% entspricht. Von diesen wurden 26 auf dem Fussgängerstreifen und 44 neben dem Fussgängerstreifen verletzt; zwei erlitten tödliche Verletzungen.

Erstmals vergleichbar und auffallend ist die Zunahme der verunfallten E-Bikefahrer. Bei den leicht Verletzten zeichnet sich dieser Anstieg am deutlichsten ab. Hier stieg die Zahl der Verunfallten von 12 auf 23. Bei den Schwerverletzten nahm sie hingegen von 4 auf 3 ab. Die meisten verunfallten E-Bike-Lenker sind im Alterssegment von 45-69 Jahren.

Die meisten Verkehrsunfälle ereigneten sich im Innerortsbereich (2015: 784, 2014: 766). Im Ausserortsbereich kam es zu 237 Verkehrsunfällen (222). Auf der Autobahn hat die Zahl der polizeilich erfassten Verkehrsunfälle um 17,1% zugenommen – von 199 auf 233.

Häufigste Unfallursache stellt wie in den Vorjahren die Missachtung des Vortrittsrechts dar (309, 2014: 289). Darauf folgt unverändert die Ursache «andere Fahrbewegungen» wie beispielsweise das zu nahe Aufschliessen, Schikanen-Stopp, unvorsichtiges Rückwärtsfahren. Mit einem deutlichen Anstieg an Ereignissen von 142 auf 169 ist die Ursache «Unaufmerksamkeit und Ablenkung» seit 2012 erstmals wieder unter den ersten drei Hauptursachen anzutreffen. Dabei kam es in gut 60% der Fälle zu Auffahrkollisionen und in rund 28% zu Schleuder- oder Selbstunfällen.

Nachdem im Vorjahr die Unfälle aufgrund von Alkoholeinfluss abgenommen hatten, ist im Berichtsjahr wieder ein Anstieg von 94 auf 106 Ereignisse festzustellen. Damit liegt der Wert noch klar unter dem fünfjährigen Durchschnitt von 120 und darf demnach immer noch als positiv gewertet werden. Durch die Polizei Kanton Solothurn wurden im gesamten Jahr wieder mehr alkoholisierte Verkehrsteilnehmer festgestellt. Damit der Wert weiterhin auf tiefem Niveau gehalten werden kann, werden konsequente Kontrollmassnahmen auch zukünftig fortgeführt.

Die Altersgruppe der Hauptverursacher von Verkehrsunfällen mit Personenschaden liegt bei den PW-Lenkern wie in den Vorjahren unverändert bei den 20-24 jährigen.

Die meisten Verkehrsunfälle ereigneten sich 2015 gemäss der vorliegenden Statistik

- in den Monaten März, Mai und August
- Freitags zwischen 16 und 18 Uhr
- bei trockenen Strassenverhältnissen und schönem Wetter
- im Innerortsbereich
- in Olten (96), Solothurn (87), Grenchen (78), Egerkingen (58), Biberist (53) und Zuchwil (47)

Die gesamte Verkehrsunfallstatistik findet sich im Anhang ab Seite 11 (Übersicht).

3. Geschwindigkeitskontrollen

Im Berichtsjahr wurden die konsequenten Geschwindigkeitskontrollen der letzten Jahre auf sämtlichen Strassenträgern und auf dem gesamten Kantonsgebiet fortgeführt. In erster Priorität wurden an neuralgischen oder unfallträchtigen Orten mit mobilen oder semistationären Geschwindigkeitsmessanlagen entsprechende Kontrollen vorgenommen. Bei insgesamt 1'453 Messungen wurden gesamthaft 8'414'380 Fahrzeuge gemessen wovon 210'873 oder 2,5% zu schnell unterwegs waren.

In Ergänzung dazu werden auch fix installierte Geschwindigkeitsmessanlagen betrieben. Vier Anlagen befinden sich auf den Autobahn A1 bei Oberbuchsiten und auf der A5 bei Biberist (je 1 pro Fahrtrichtung). Hinzu kommen Anlagen in den Städten Solothurn, Olten und Grenchen sowie in Winznau und Derendingen. Mit 6'530 Geschwindigkeitsübertretungen wurden im Innerortsbereich durch die fixe Anlage am Standort Bürenstrasse in Solothurn die meisten Missachtungen festgestellt.

3.1 Messungen mit mobilen Anlagen

	2014	2015	Differenz	in %
Anzahl Messungen	1'454	1'337	-117	-8.05%
innerorts	1'047	947	-100	-9.55%
ausserorts	156	169	13	8.33%
Autobahn	251	221	-30	-11.95%
Gemessene Fahrzeuge	1'860'990	1'841'732	-19'258	-1.03%
innerorts	633'258	582'750	-50'508	-7.98%
ausserorts	86'695	110'994	24'299	28.03%
Autobahn	1'141'037	1'147'988	6'951	0.61%
Anzahl Übertretungen	126'218	131'714	5'496	4.35%
innerorts	56'032	57'608	1'576	2.81%
ausserorts	8'986	11'053	2'067	23.00%
Autobahn	61'200	63'053	1'853	3.03%
Anzahl Übertretungen in %	6.78%	7.15%		0.37%
innerorts	8.85%	9.89%		1.04%
ausserorts	10.37%	9.96%		-0.41%
Autobahn	5.36%	5.49%		0.13%

3.2 Messungen mit semistationären Anlagen

	2014	2015	Differenz	in %
Anzahl Messungen	97	116	19	19.59%
innerorts	39	44	5	12.82%
ausserorts	5	4	-1	-20.00%
Autobahn	53	68	15	28.30%
Gemessene Fahrzeuge	5'167'040	6'572'648	1'405'608	27.20%
innerorts	306'417	490'856	184'439	60.19%
ausserorts	87'124	128'102	40'978	47.03%
Autobahn	4'773'499	5'953'690	1'180'191	24.72%
Anzahl Übertretungen	62'921	79'159	16'238	25.81%
innerorts	9'299	9'976	677	7.28%
ausserorts	1'731	922	-809	-46.74%
Autobahn	51'891	68'261	16'370	31.55%
Anzahl Übertretungen in %	1.22%	1.20%		-0.01%
innerorts	3.03%	2.03%		-1.00%
ausserorts	1.99%	0.72%		-1.27%
Autobahn	1.09%	1.15%		0.06%

3.3 Messungen mit fixen Anlagen (Autobahn)

	2014	2015	Differenz	in %
Gemessene Fahrzeuge	33'096'716	33'994'044	897'328	2.71%
A1, in Richtung Zürich	11'814'193	11'834'660	20'467	0.17%
A1, in Richtung Bern	12'886'083	11'815'632	-1'070'451	-8.31%
A5, in Richtung Zürich	4'438'359	5'675'890	1'237'531	27.88%
A5, in Richtung Biel	3'958'081	4'667'862	709'781	17.93%
Anzahl Übertretungen	56'513	61'243	4'730	8.37%
A1, in Richtung Zürich	12'122	13'557	1'435	11.84%
A1, in Richtung Bern	21'201	19'799	-1'402	-6.61%
A5, in Richtung Zürich	6'433	10'639	4'206	65.38%
A5, in Richtung Biel	16'757	17'248	491	2.93%
Anzahl Übertretungen in %	0.17%	0.18%		0.01%
A1, in Richtung Zürich	0.10%	0.11%		0.01%
A1, in Richtung Bern	0.16%	0.17%		0.00%
A5, in Richtung Zürich	0.14%	0.19%		0.04%
A5, in Richtung Biel	0.42%	0.37%		-0.05%

3.4 Messungen mit fixen Anlagen (innerorts)

	2014	2015	Differenz	in %
	Anzahl Übertretungen Geschwindigkeit			
Derendingen, Kreuzplatz	42	87	45	107.14%
Grenchen, Solothurn- / Kapellstr.	1	5	4	400.00%
Olten, Dampfhammer, FR Olten	276	217	-59	-21.38%
Olten, Dampfhammer, FR Winznau	248	211	-37	-14.92%
Olten, Postplatz, Aarburgerstrasse	670	550	-120	-17.91%
Olten, Postplatz, Unterführungsstrasse	57	73	16	28.07%
Olten, Solothurnerstrasse, FR Solothurn	1'707	1'206	-501	-29.35%
Olten, Solothurnerstrasse, FR Zentrum	393	351	-42	-10.69%
Solothurn, Bielstrasse	987	525	-462	-46.81%
Solothurn, Bürenstrasse	7'296	6'530	-766	-10.50%
Solothurn, Werkhofstrasse	82	218	136	165.85%
Winznau, in Richtung Obergösgen	182	194	12	6.59%
Winznau, in Richtung Olten	35	143	108	308.57%

Bei den fixen Anlagen auf Gemeindegebiet handelt sich mehrheitlich um kombinierte Geschwindigkeits- und Rotlichtkontrollanlagen, die je nach Standort von der Polizei Kanton Solothurn und den Stadtpolizeien betrieben werden. Angaben zur Anzahl der gemessenen Fahrzeuge sind nicht durchgehend möglich. Aufgeführt sind daher die festgestellten Geschwindigkeitsübertretungen.

Von den aufgeführten Anlagen hielt jene in Derendingen, Kreuzplatz, die meisten Missachtungen des Rotlichts fest (368).

4. Beeinträchtigung der Fahrfähigkeit

Am häufigsten wird eine momentane Fahrunfähigkeit aufgrund des Konsums von Alkohol, Drogen oder Medikamenten hervorgerufen. In der Verkehrsunfallstatistik wird lediglich die Substanz «Alkohol» als separate Unfallursache ausgewiesen. Drogen und Medikamente fallen hingegen in die Hauptursache «Zustand / Absicht des Lenkers» unter der auch weitere Kriterien wie beispielsweise Übermüdung (Sekundenschlaf), Schwächezustand oder verminderte Sehkraft zählen. Ein direkter Vergleich zwischen den polizeilichen Leistungen und der Verkehrsunfallursache lässt sich somit lediglich im Bereich des Alkoholkonsums machen.

Im Berichtsjahr wurden im Kanton Solothurn insgesamt 595 Fahrzeuglenker unter Einfluss von Alkohol festgestellt. Dies sind 46, oder 8.4% mehr als im Vorjahr. Bei den Verkehrsunfällen ist die Ursache «Alkohol» von 94 auf 106 angestiegen, respektive hat um 12.8% zugenommen. Auch die Zahl der unter Einfluss von Drogen oder Medikamenten stehenden Fahrzeuglenker hat zugenommen. Die Zahl stieg von 257 auf 289 was einer Zunahme von 12.45% entspricht.

	2014	2015	Differenz	in%
Fahren im angetrunkenen Zustand (FiaZ)	549	595	46	8.38%
0,1-0,49‰ *	27	33	6	22.22%
0,5-0,79‰	248	261	13	5.24%
≥0,8‰	274	301	27	9.85%
Fahren unter Drogen und Medikamenteneinfluss (FuD)	257	289	32	12.45%

* Der Bereich «0.10 – 0.49 ‰» gilt als Verbot des Fahrens unter Alkoholeinfluss und nicht als das Fahren in angetrunkenem Zustand. Diesem Verbot sind lediglich eine klar definierte und eingeschränkte Gruppe von Fahrzeuglenker wie beispielsweise Inhaber eines Führerausweis auf Probe, Fahrzeuglenker im berufsmässigen Personentransport, Lenker eines schweren Motorwagens zum Gütertransport, Fahrzeugführer und Begleitpersonen auf Lernfahrten etc. unterstellt.

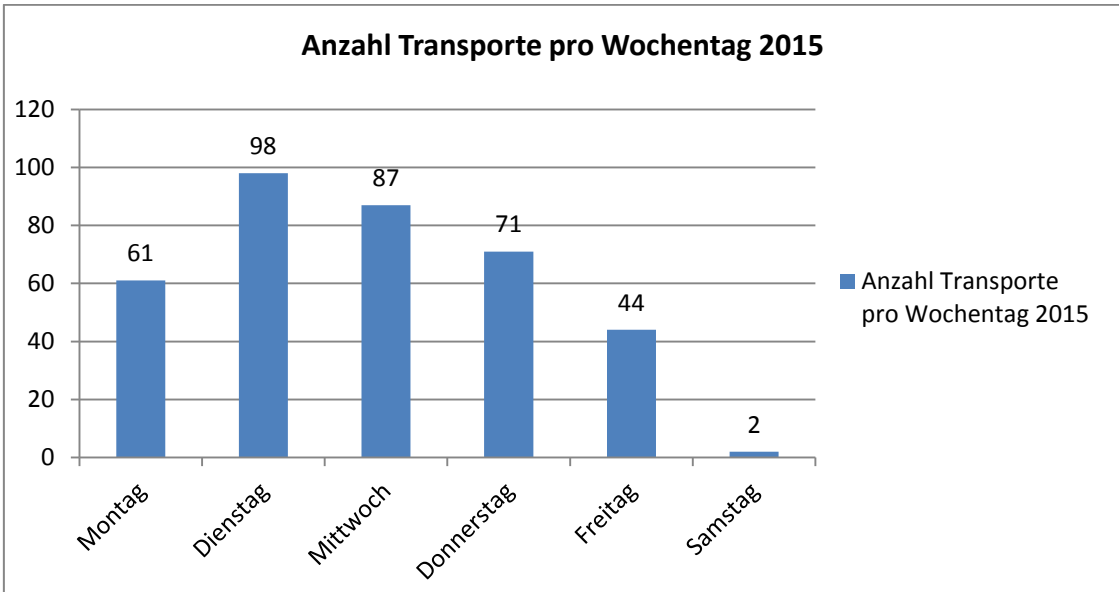
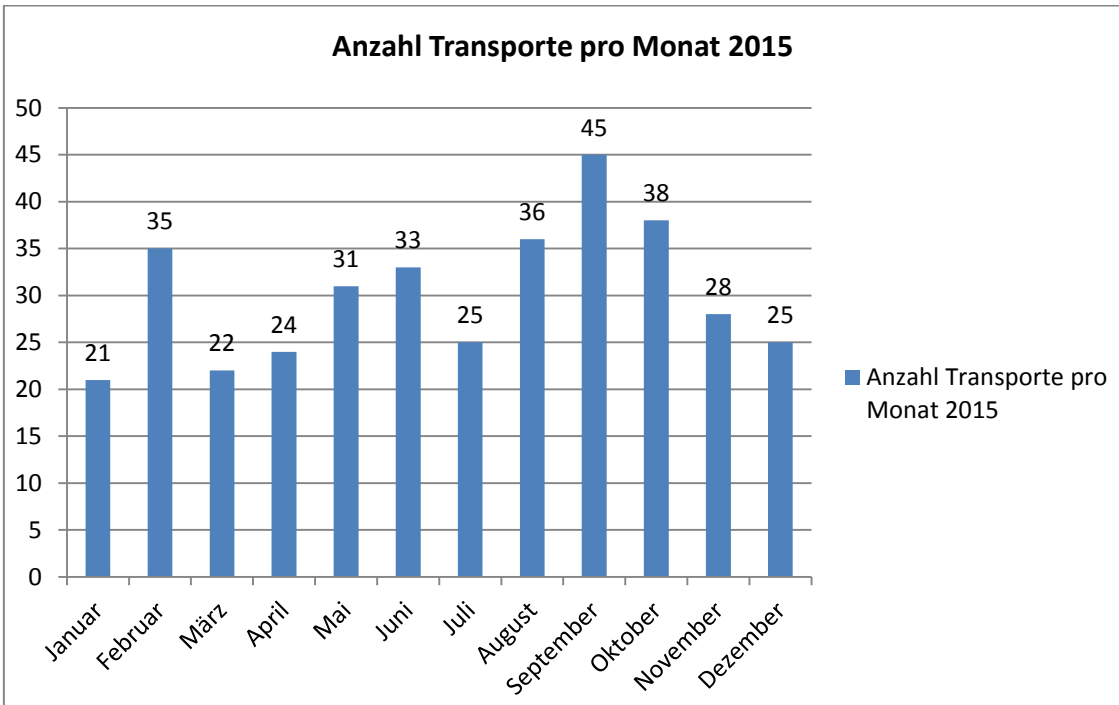
5. Schwerverkehr

Seit dem Jahr 2006 besteht zwischen der Polizei Kanton Solothurn und dem Bundesamt für Strassen (ASTRA) eine Leistungsvereinbarung im Bereich der Schwerverkehrskontrollstunden. Damit verpflichtet sich die Polizei Kanton Solothurn, jährlich im Umfang von 13'113 Stunden (+/- 10%) den Schwerverkehr auf dem gesamten Gebiet des Kanton Solothurn zu kontrollieren. In diesem Wert enthalten sind nebst der effektiven Kontrollzeit auch ein Teil für administrative Aufwendungen sowie die Betriebskontrollen welche bei den im Kanton Solothurn ansässigen Transportunternehmungen durchgeführt werden. Innerhalb der geleisteten 13'052.44 Schwerverkehrskontrollstunden wurden total 5'813 Fahrzeuge auf der Strasse und weitere 534 in Betriebskontrollen überprüft. Dabei wurden gesamthaft 1'987 Übertretungen festgestellt.

Mit entsprechend ausgerüsteten Fahrzeugen wird zudem ein spezielles Augenmerk auf ungenügenden Abstand beim Hintereinanderfahren sowie der Vornahme von Verrichtungen während dem führen eines Fahrzeuges gelegt. Dabei wurden im Berichtsjahr in 47 Fällen ein zu geringer Abstand und in 48 Fällen die Vornahme einer Verrichtung während des Führens eines schweren Motorfahrzeuges festgestellt.

	2014	2015	Differenz	in%
Anzahl Kontrollstunden	13'894.62	13'052.44	-842.18	-6.06%
Kontrollierte Fahrzeuge bei Strassenkontrollen	6'562	5'813	-749	-11.41%
davon in CH zugelassen	3'667	3'265	-402	-10.96%
davon im Ausland zugelassen	2'895	2'548	-347	-11.99%
Anzahl Übertretungen	1'869	1'987	118	6.31%
Mängel	81	83	2	2.47%
Überlast in Tonnen	706.58	586.43	-120.15	-17.00%
Anzeigen mit speziell ausgerüsteten zivilen Fahrzeugen				
Anzahl Übertretungen total	194	321	127	65.46%
Mangelnder Abstand	16	47	31	193.75%
davon in CH zugelassen	14	38	24	171.43%
davon im Ausland zugelassen	2	9	7	350.00%
Vornahme einer Verrichtung	27	48	21	77.78%
davon in CH zugelassen	22	40	18	81.82%
davon im Ausland zugelassen	5	8	3	60.00%

Im Weiteren wurden insgesamt 363 Ausnahmetransporte auf dem Gebiet des Kantons Solothurn polizeilich begleitet.



6. Anhang: Verkehrsunfallstatistik 2015 für den Kanton Solothurn

	Nr.	Titel	
Wieviel	A0	Unfallgeschehen im Überblick	1
	A1	Unfälle nach Unfallfolgen	3
	A2	Verunfallte Personen nach Unfallfolgen	4
	A3	Entwicklung der Unfälle nach Unfallfolgen	5
	A4	Entwicklung der verunfallten Personen nach Unfallfolgen	6
Wo	B0	Unfallgeschehen im Überblick	7
	B1	Unfälle nach Unfallfolgen	8
	B2	Verunfallte Personen nach Unfallfolgen und Strassenart	9
	B3	Unfälle nach Unfallfolgen und Gemeinden	12
Wie	C1	Unfälle nach Unfallfolgen und Unfalltypengruppen	17
	C2	Unfälle nach Unfallfolgen und Strassenzustand	19
	C3	Unfälle nach Unfallfolgen und Witterung	20
	C4	Unfälle nach Unfallfolgen und Lichtverhältnissen	21
Wann	D1	Unfälle nach Unfallfolgen und Monat	22
	D2	Unfälle nach Unfallfolgen und Wochentag	23
	D3	Unfälle nach Unfallfolgen und Unfallzeit	24
Wer	E1	Personen nach Unfallfolgen und Verkehrsteilnahme	25
	E2	Verunfallte Fussgänger nach Unfallfolgen und Alter	29
	E3	Auf Fussgängerstreifen verunfallte Fussgänger nach Unfallfolgen und Alter	30
	E4	Verunfallte Zweirad-Lenker und Mitfahrer nach Alter	31
	E5	Verunfallte Kinder (unter 15 Jahren) nach Unfallfolgen und Verkehrsteilnahme	33
	E5*	Verunfallte Kinder (unter 15 Jahren) auf dem Schulweg nach Unfallfolgen und Verkehrsteilnahme	34
	E5**	Verunfallte Personen (über 64 Jahren) nach Unfallfolgen und Verkehrsteilnahme	35
	E6	Hauptverursacher von Unfällen mit Personenschaden nach Verkehrsteilnahme und Alter	36
	E7	Hauptverursacher (Lenker) von Unfällen mit Personenschaden nach Verkehrsmittel und Führerausweisalter	38
	E8**	Verunfallte Personen nach Unfallfolgen, Geschlecht und Alter	39
E9*	Hauptverursacher von Unfällen mit Personenschaden nach Verkehrsteilnahme und Alkoholkonzentration	41	
Warum	F1	Unfälle nach Unfallfolgen Ortslage (ausserorts inkl. Autobahn) und Hauptursache	43
	F2	Häufigkeit der Ursachen in Unfällen nach Unfallfolgen und Ortslage	45
	F3	Unfälle mit der Ursachenuntergruppe Geschwindigkeit nach Unfallfolgen und Unfalltypengruppen	47
	F4	Unfälle mit der Ursache Alkohol nach Unfallfolgen und Unfalltypengruppen	48
	F5	Unfälle mit der Ursachenuntergruppe Unaufmerksamkeit und Ablenkung nach Unfallfolgen und Unfalltypengruppen	49



A0*) Unfallgeschehen im Überblick, Januar - Dezember 2015

	Januar - Dezember 2015	Januar - Dezember 2014
Total Unfälle	1'254	1'187
mit Personenschaden	613	586
mit Getöteten	8	7
mit Schwerverletzten	87	77
mit Leichtverletzten	518	502
mit Sachschaden	641	601
Total Verunfallte	789	792
Getötete	8	7
Schwerverletzte	91	83
Leichtverletzte	690	702

Verunfallte Personen nach Verkehrsteilnahme

	Januar - Dezember 2015			Januar - Dezember 2014		
	Getötete	Schwer- verletzte	Leicht- verletzte	Getötete	Schwer- verletzte	Leicht- verletzte
Total	8	91	690	7	83	702
Personenwagen	4	19	429	1	27	433
Motorrad	0	25	72	1	27	100
Fahrrad	1	19	66	3	9	62
E-Bike	0	3	23	0	4	12
Fussgänger	2	16	52	1	11	33
auf Fussgängerstreifen	0	4	22	1	6	12
neben Fussgängerstreifen	2	12	30	0	5	21
Andere	1	9	48	1	5	62

Unfälle mit Personenschaden mit...

	Januar - Dezember 2015			Januar - Dezember 2014		
	mit Getöteten	mit Schwer- verletzten	mit Leicht- verletzten	mit Getöteten	mit Schwer- verletzten	mit Leicht- verletzten
... der Ursachenuntergruppe Geschwindigkeit (41)	1	9	48	0	18	49
... der Ursache Alkohol (1101, 5101)	1	16	34	1	6	29
... der Ursache Betäubungsmittel (1102, 5102)	1	2	8	0	1	4
... der Ursache Arzneimittel (1103, 5103)	0	1	1	0	2	4

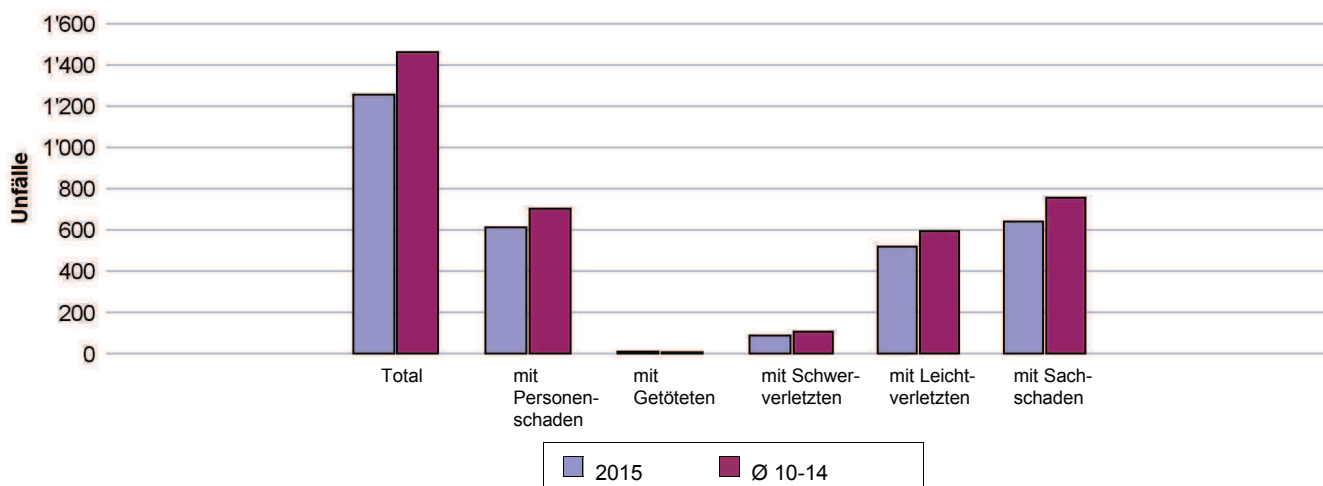


A0**) Unfallgeschehen im Überblick (inkl. neue Unfallfolgen), Januar - Dezember 2015				
	Januar - Dezember 2015			
Total Unfälle	1'254			
mit Personenschaden	613			
mit Getöteten	8			
mit lebensbedrohlich Verletzten	5			
mit erheblich Verletzten	82			
mit Leichtverletzten	518			
mit Sachschaden	641			
Total Verunfallte	789			
Getötete	8			
lebensbedrohlich Verletzte	5			
erheblich Verletzte	86			
Leichtverletzte	690			
Verunfallte Personen nach Verkehrsteilnahme				
	Januar - Dezember 2015			
	Getötete	lebensbedrohlich Verletzte	erheblich Verletzte	Leichtverletzte
Total	8	5	86	690
Personenwagen	4	0	19	429
Motorrad	0	1	24	72
Fahrrad	1	1	18	66
E-Bike	0	1	2	23
Fussgänger	2	1	15	52
auf Fussgängerstreifen	0	1	3	22
neben Fussgängerstreifen	2	0	12	30
Andere	1	1	8	48
Unfälle mit Personenschaden mit...				
	Januar - Dezember 2015			
	mit Getöteten	mit lebensbedrohlich Verletzten	mit erheblich Verletzten	mit Leichtverletzten
... der Ursachenuntergruppe Geschwindigkeit (41)	1	0	9	48
... der Ursache Alkohol (1101, 5101)	1	0	16	34
... der Ursache Betäubungsmittel (1102, 5102)	1	0	2	8
... der Ursache Arzneimittel (1103, 5103)	0	0	1	1

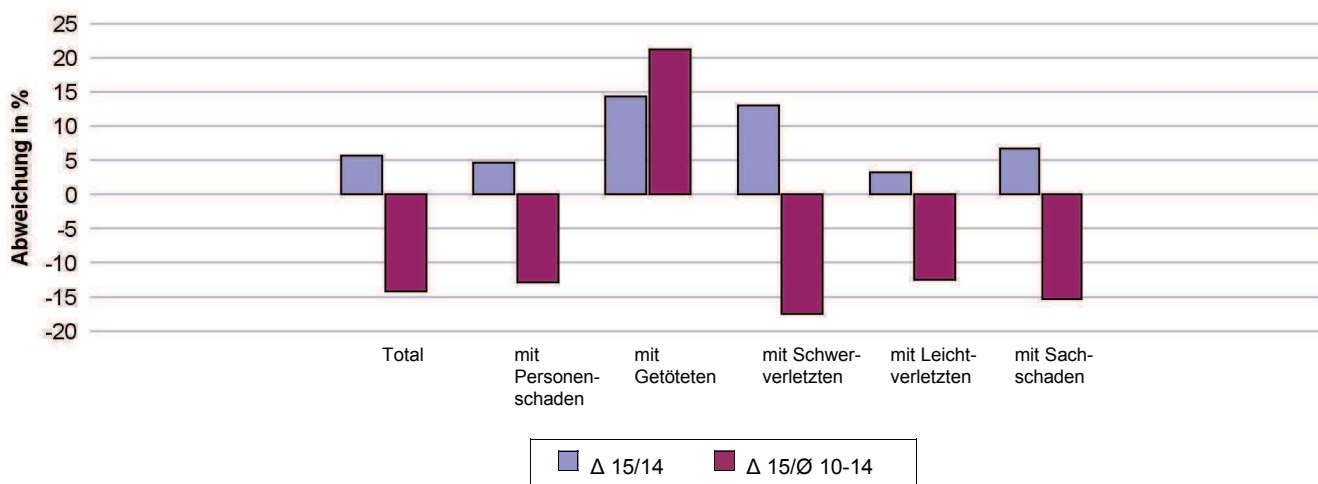


A1) Unfälle nach Unfallfolgen, 2015						
	2015	2014	Δ 15/14		Ø 10-14	Δ 15/Ø 10-14
			absolut	in %	absolut	in %
Total	1'254	1'187	67	5.6	1'461	-14.2
mit Personenschaden	613	586	27	4.6	704	-12.9
mit Getöteten	8	7	1	14.3	7	21.2
mit Schwerverletzten	87	77	10	13.0	105	-17.5
mit Leichtverletzten	518	502	16	3.2	592	-12.5
mit Sachschaden	641	601	40	6.7	757	-15.4

Vergleich der Unfälle 2015 mit dem Durchschnitt 2010-2014



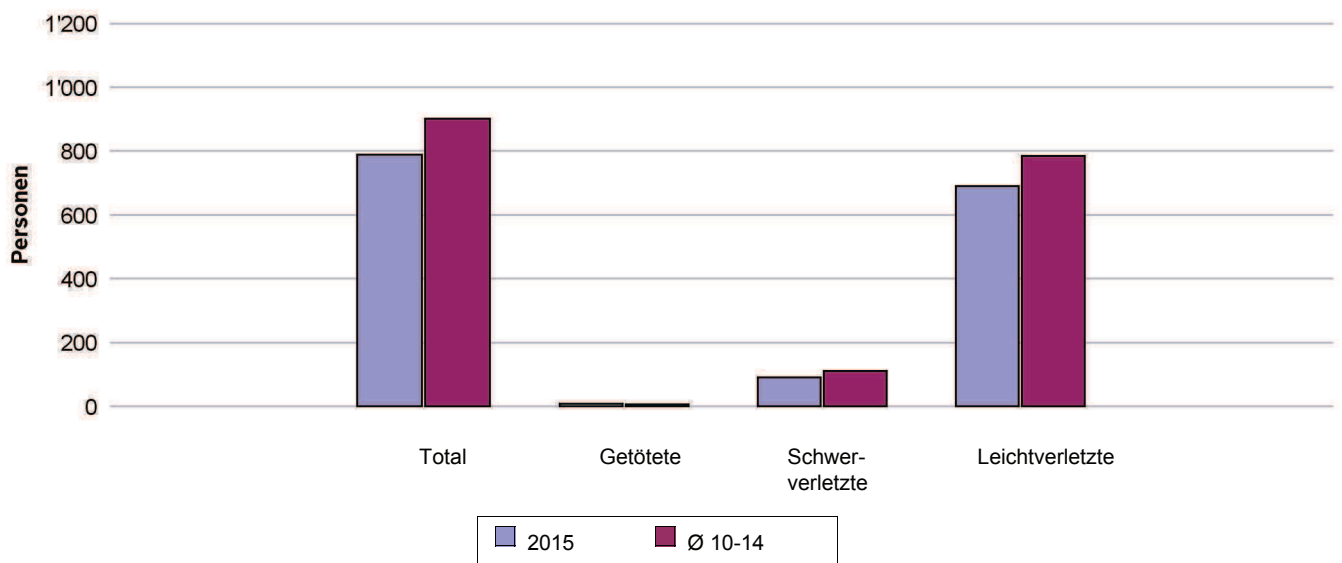
Vergleich der Unfälle 2015 mit 2014 sowie mit der Periode 2010-2014



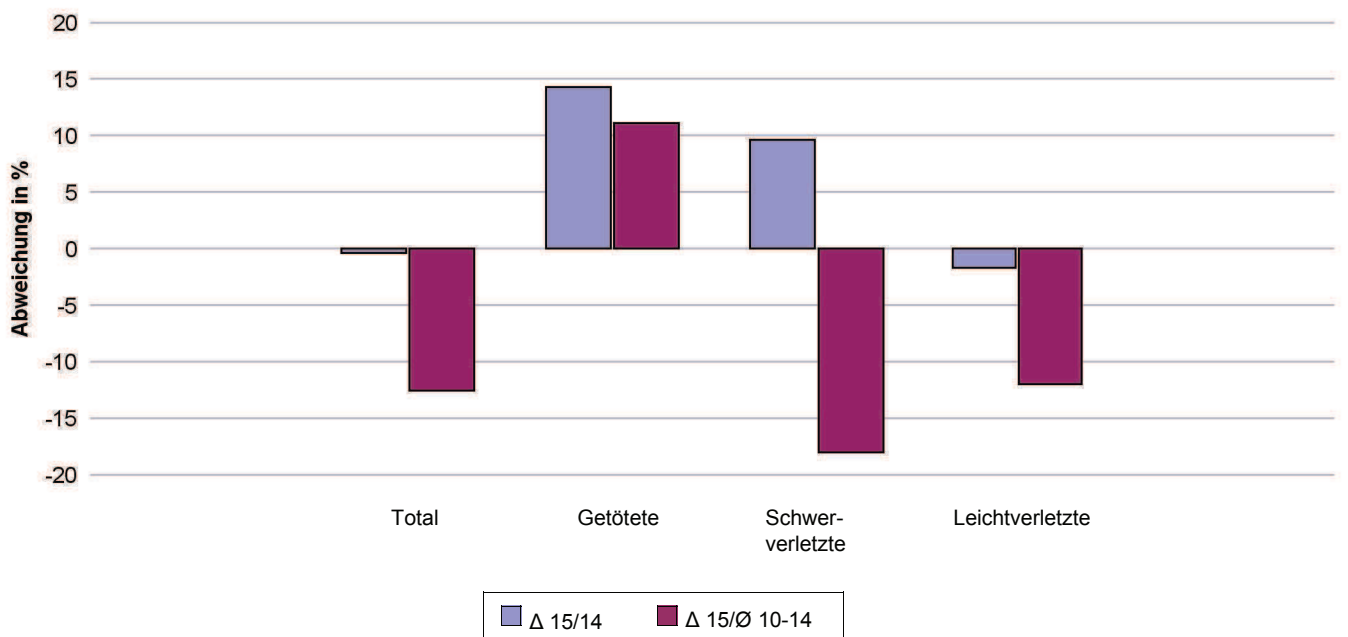


A2) Verunfallte Personen nach Unfallfolgen, 2015						
	2015	2014	Δ 15/14		Ø 10-14	Δ 15/Ø 10-14
			absolut	in %	absolut	in %
Total	789	792	-3	-0.4	902	-12.6
Getötete	8	7	1	14.3	7	11.1
Schwerverletzte	91	83	8	9.6	111	-18.0
Leichtverletzte	690	702	-12	-1.7	784	-12.0

Vergleich der verunfallten Personen 2015 mit dem Durchschnitt 2010-2014



Vergleich der verunfallten Personen 2015 mit 2014 sowie mit der Periode 2010-2014

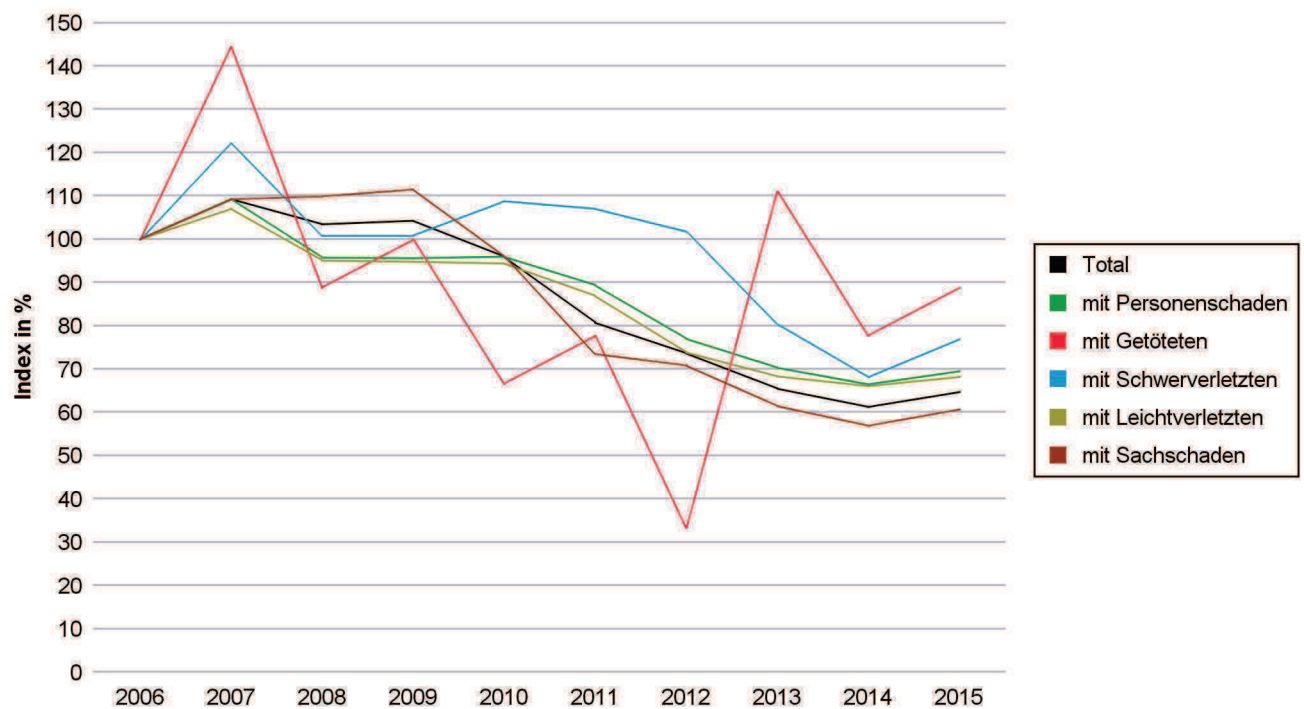




A3) Entwicklung der Unfälle nach Unfallfolgen, 2006-2015

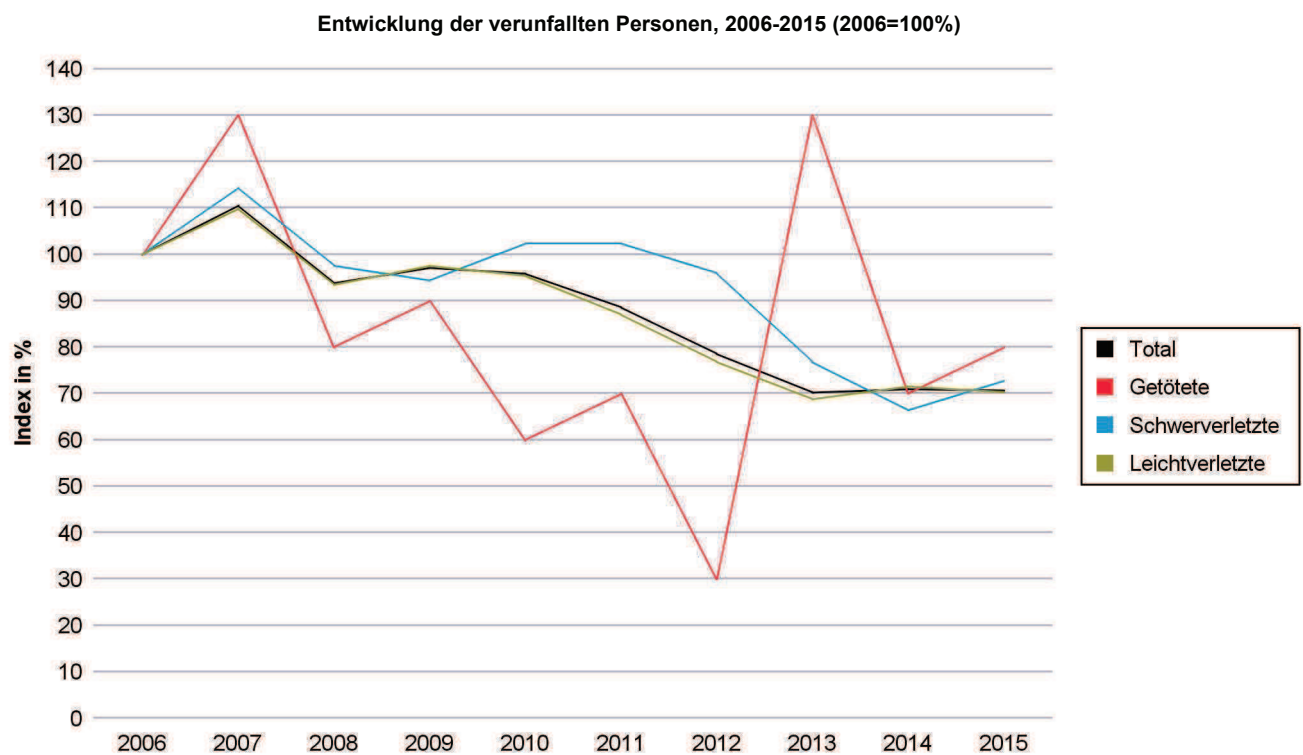
	2006	2007	2008	2009	2010	2011	2012	2013	2014	2015
Total	1'936	2'117	2'004	2'020	1'859	1'564	1'427	1'269	1'187	1'254
mit Personenschaden	881	964	844	843	846	788	679	620	586	613
mit Getöteten	9	13	8	9	6	7	3	10	7	8
mit Schwerverletzten	113	138	114	114	123	121	115	91	77	87
mit Leichtverletzten	759	813	722	720	717	660	561	519	502	518
mit Sachschaden	1'055	1'153	1'160	1'177	1'013	776	748	649	601	641

Entwicklung der Unfälle, 2006-2015 (2006=100%)





A4) Entwicklung der verunfallten Personen nach Unfallfolgen, 2006-2015										
	2006	2007	2008	2009	2010	2011	2012	2013	2014	2015
Total	1'116	1'234	1'047	1'084	1'070	989	877	784	792	789
Getötete	10	13	8	9	6	7	3	13	7	8
Schwerverletzte	125	143	122	118	128	128	120	96	83	91
Leichtverletzte	981	1'078	917	957	936	854	754	675	702	690





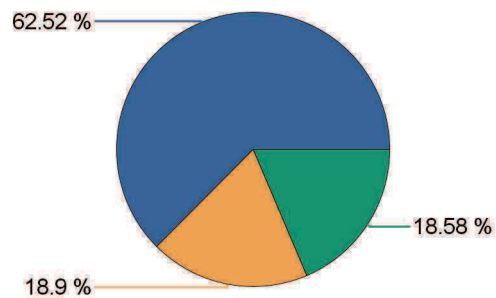
B0*) Unfallgeschehen im Überblick (ohne Autobahn und Autostrasse), 2011-2015					
	2011	2012	2013	2014	2015
Unfälle mit Personenschaden	675	573	515	511	519
Getötete	7	3	9	7	8
Schwerverletzte	118	110	79	79	84
Leichtverletzte	684	572	516	572	529
Verunfallte Fussgänger	83	60	58	45	70
Verunfallte Kinder	73	72	48	42	40
Unfälle mit Personenschaden (ohne Autobahn und Autostrasse) nach Unfalltypengruppen, 2011-2015					
	2011	2012	2013	2014	2015
Total	675	573	515	511	519
0 Schleuder- oder Selbstunfall	228	155	137	127	122
1 Überholunfall, Fahrstreifenwechsel	25	19	29	11	16
2 Auffahrunfall	121	113	84	122	86
3 Abbiegeunfall	55	58	57	54	68
4 Einbiegeunfall	79	89	85	89	104
5 Überqueren der Fahrbahn	47	33	30	34	20
6 Frontalkollision	25	28	25	23	24
7 Parkierunfall	12	5	7	4	12
8 Fussgängerunfall	77	55	58	45	62
9 Tierunfall	4	5	2	1	3
00 Andere	2	13	1	1	2
Objekte in Unfällen mit Personenschaden (ohne Autobahn und Autostrasse) nach Verkehrsteilnahme, 2011-2015					
	2011	2012	2013	2014	2015
Total	1'200	1'037	936	967	951
Personenwagen	686	591	552	588	566
Motorrad	102	62	64	97	69
Kleinmotorrad	36	29	22	29	26
Motorfahrrad	39	31	34	28	26
Fahrrad	173	177	132	95	117
Lastwagen	29	15	15	14	13
ÖV	1	10	0	6	2
Fussgänger	85	69	63	48	72
Andere	49	53	54	62	60



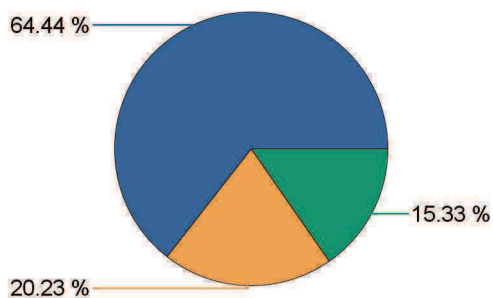
B1) Unfälle nach Unfallfolgen, Ortslage und Strassenart, 2015

	Total				mit Personenschaden				mit Sachschaden			
	2015	2014	Δ 15/14	Ø 10-14	2015	2014	Δ 15/14	Ø 10-14	2015	2014	Δ 15/14	Ø 10-14
Total	1'254	1'187	67	1'461	613	586	27	704	641	601	40	757
Total innerorts (ohne Autobahn)	784	766	18	917	395	391	4	466	389	375	14	451
Autostrasse	0	0	0	0	0	0	0	0	0	0	0	0
Hauptstrasse	445	470	-25	517	245	268	-23	286	200	202	-2	231
Nebenstrasse	279	249	30	338	130	111	19	163	149	138	11	175
Nebenanlage	0	0	0	9	0	0	0	2	0	0	0	7
Andere	60	47	13	54	20	12	8	15	40	35	5	39
Total ausserorts (ohne Autobahn)	237	222	15	271	124	120	4	136	113	102	11	135
Autostrasse	0	4	-4	4	0	0	0	1	0	4	-4	3
Hauptstrasse	160	156	4	184	81	85	-4	91	79	71	8	93
Nebenstrasse	69	55	14	72	41	33	8	39	28	22	6	33
Nebenanlage	3	1	2	2	0	0	0	0	3	1	2	2
Andere	5	6	-1	8	2	2	0	4	3	4	-1	4
Autobahn	233	199	34	273	94	75	19	102	139	124	15	171

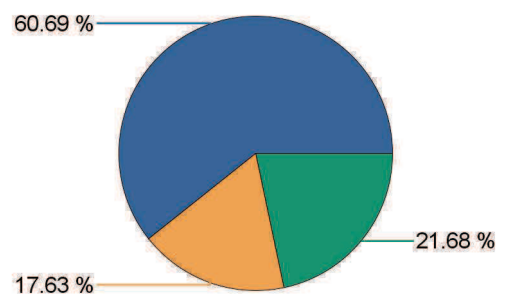
Total Unfälle nach Ortslage, 2015



Unfälle mit Personenschaden nach Ortslage, 2015



Unfälle mit Sachschaden nach Ortslage, 2015





B2) Verunfallte Personen nach Unfallfolgen und Strassenart, 2006-2015

	Verunfallte						
	Total	Autobahn	Autostrasse	Hauptstrasse	Nebenstrasse	Nebenanlage	Andere
2006	1'116	168	4	562	364	0	18
2007	1'234	183	0	646	384	0	21
2008	1'047	156	1	486	386	0	18
2009	1'084	187	2	559	320	0	16
2010	1'070	186	0	542	312	0	30
2011	989	177	3	504	271	11	23
2012	877	191	1	454	214	0	17
2013	784	177	3	394	190	0	20
2014	792	134	0	463	178	0	17
2015	789	168	0	399	197	0	25

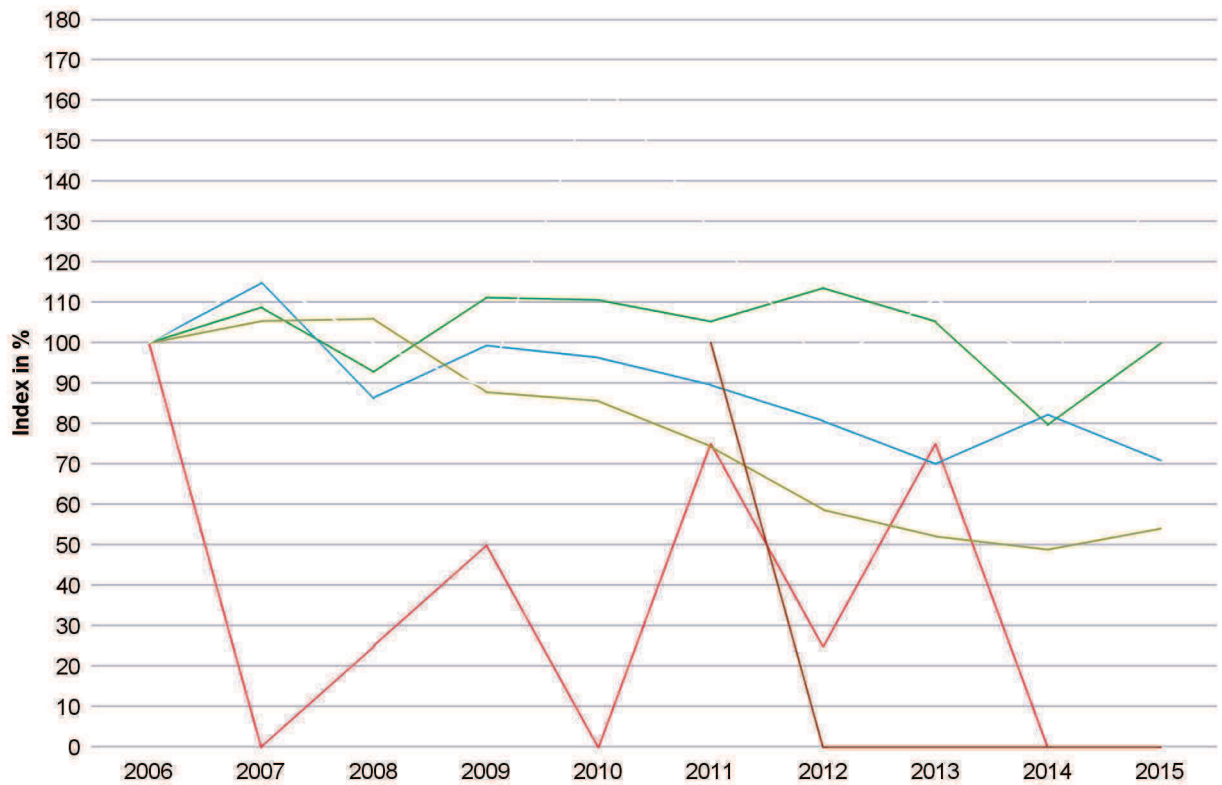
	Getötete						
	Total	Autobahn	Autostrasse	Hauptstrasse	Nebenstrasse	Nebenanlage	Andere
2006	10	5	0	0	4	0	1
2007	13	5	0	8	0	0	0
2008	8	1	0	5	2	0	0
2009	9	0	0	5	3	0	1
2010	6	1	0	3	1	0	1
2011	7	0	0	5	1	0	1
2012	3	0	0	2	0	0	1
2013	13	4	0	8	0	0	1
2014	7	0	0	6	1	0	0
2015	8	0	0	3	4	0	1

	Schwerverletzte						
	Total	Autobahn	Autostrasse	Hauptstrasse	Nebenstrasse	Nebenanlage	Andere
2006	125	5	2	63	51	0	4
2007	143	8	0	74	58	0	3
2008	122	6	0	45	66	0	5
2009	118	9	0	64	43	0	2
2010	128	13	0	54	55	0	6
2011	128	9	1	56	52	2	8
2012	120	10	0	60	45	0	5
2013	96	17	0	40	35	0	4
2014	83	4	0	48	29	0	2
2015	91	7	0	46	33	0	5

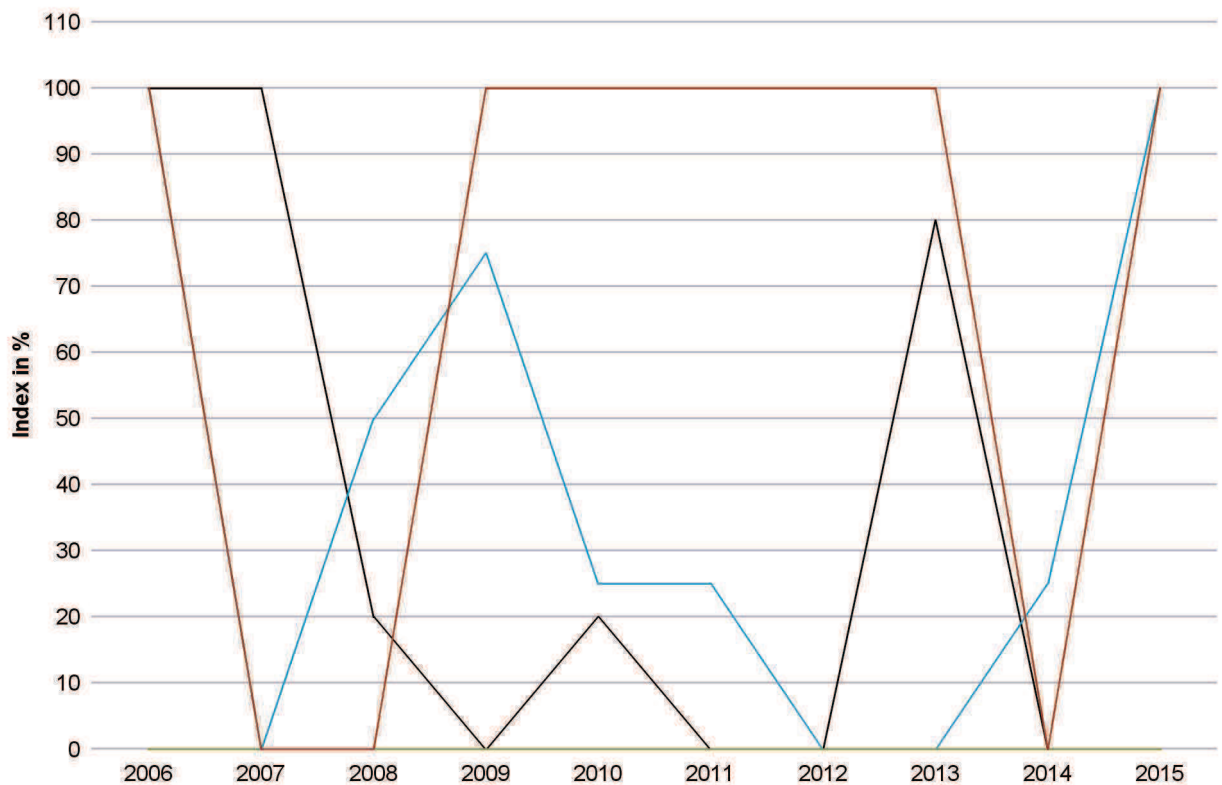
	Leichtverletzte						
	Total	Autobahn	Autostrasse	Hauptstrasse	Nebenstrasse	Nebenanlage	Andere
2006	981	158	2	499	309	0	13
2007	1'078	170	0	564	326	0	18
2008	917	149	1	436	318	0	13
2009	957	178	2	490	274	0	13
2010	936	172	0	485	256	0	23
2011	854	168	2	443	218	9	14
2012	754	181	1	392	169	0	11
2013	675	156	3	346	155	0	15
2014	702	130	0	409	148	0	15
2015	690	161	0	350	160	0	19



Verunfallte nach Strassenart, 2006-2015 (2006=100%)



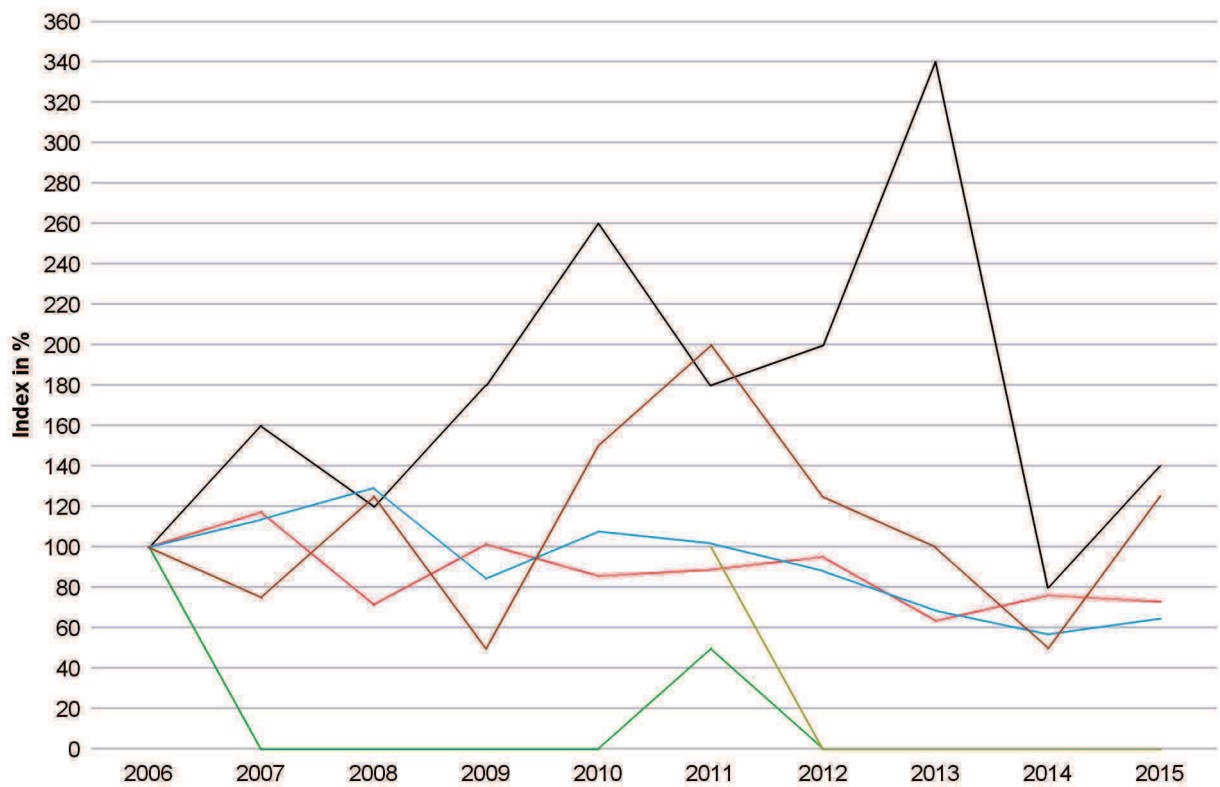
Getötete nach Strassenart, 2006-2015 (2006=100%)



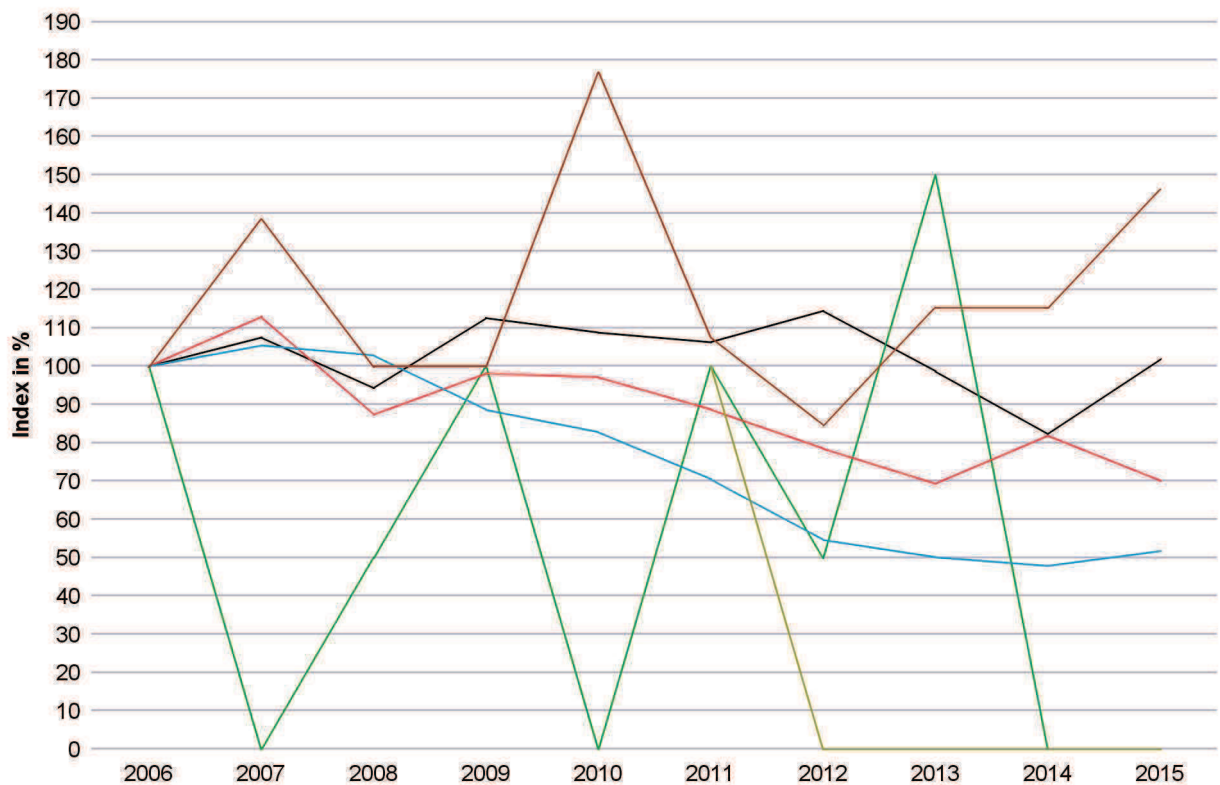
■ Autobahn ■ Autostrasse ■ Hauptstrasse ■ Nebenstrasse ■ Nebenanlage ■ Andere



Schwerverletzte nach Strassenart, 2006-2015 (2006=100%)



Leichtverletzte nach Strassenart, 2006-2015 (2006=100%)



■ Autobahn ■ Autostrasse ■ Hauptstrasse ■ Nebenstrasse ■ Nebenanlage ■ Andere

**B3*) Unfälle nach Unfallfolgen und Gemeinden, 2015**

	Total				mit Personenschaden				mit Sachschaden			
	2015	2014	Δ 15/14	\emptyset 10-14	2015	2014	Δ 15/14	\emptyset 10-14	2015	2014	Δ 15/14	\emptyset 10-14
Total	1'254	1'187	67	1'461	613	586	27	704	641	601	40	757
Aedermansdorf	1	3	-2	2	1	1	0	1	0	2	-2	1
Aeschi (SO)	4	3	1	4	2	1	1	2	2	2	0	2
Aetigkofen	0	0	0	1	0	0	0	0	0	0	0	1
Aetingen	0	0	0	0	0	0	0	0	0	0	0	0
Balm bei Günsberg	2	0	2	2	2	0	2	1	0	0	0	2
Balsthal	29	26	3	34	11	12	-1	13	18	14	4	20
Bärschwil	0	0	0	1	0	0	0	1	0	0	0	1
Bättwil	4	6	-2	6	2	0	2	3	2	6	-4	3
Beinwil (SO)	9	8	1	7	5	6	-1	4	4	2	2	3
Bellach	16	12	4	21	8	10	-2	10	8	2	6	11
Bettlach	5	8	-3	9	3	4	-1	5	2	4	-2	4
Biberist	53	48	5	53	28	28	0	26	25	20	5	27
Bibern (SO)	0	0	0	2	0	0	0	1	0	0	0	1
Biezwil	1	0	1	1	1	0	1	1	0	0	0	0
Bolken	1	0	1	1	1	0	1	0	0	0	0	1
Boningen	2	7	-5	16	1	2	-1	8	1	5	-4	8
Breitenbach	11	7	4	15	7	5	2	7	4	2	2	7
Brügglen	0	0	0	0	0	0	0	0	0	0	0	0
Buchegg	7	2	5	2	4	1	3	1	3	1	2	1
Büren (SO)	5	4	1	2	2	4	-2	2	3	0	3	0
Büsserach	2	3	-1	6	0	1	-1	2	2	2	0	4
Däniken	8	15	-7	14	3	10	-7	8	5	5	0	5
Deitingen	29	26	3	27	10	9	1	11	19	17	2	16
Derendingen	35	48	-13	45	17	24	-7	24	18	24	-6	21
Dornach	27	29	-2	29	14	12	2	14	13	17	-4	15
Drei Höfe	4	1	3	2	2	0	2	1	2	1	1	1

**B3*) Unfälle nach Unfallfolgen und Gemeinden, 2015**

	Total				mit Personenschaden				mit Sachschaden			
	2015	2014	Δ 15/14	\emptyset 10-14	2015	2014	Δ 15/14	\emptyset 10-14	2015	2014	Δ 15/14	\emptyset 10-14
Total	1'254	1'187	67	1'461	613	586	27	704	641	601	40	757
Dulliken	15	15	0	14	7	5	2	7	8	10	-2	7
Egerkingen	58	50	8	57	21	19	2	22	37	31	6	35
Eppenberg- Wöschnau	1	7	-6	6	0	3	-3	3	1	4	-3	3
Erlinsbach (SO)	5	9	-4	9	3	5	-2	4	2	4	-2	5
Erschwil	4	2	2	3	2	1	1	1	2	1	1	2
Etziken	4	2	2	2	3	1	2	1	1	1	0	1
Fehren	1	2	-1	2	0	2	-2	2	1	0	1	1
Feldbrunnen-St. Niklaus	3	5	-2	4	1	2	-1	1	2	3	-1	3
Flumenthal	14	18	-4	22	4	7	-3	8	10	11	-1	13
Fulenbach	7	6	1	10	4	4	0	5	3	2	1	6
Gänsbrunnen	3	0	3	2	2	0	2	1	1	0	1	1
Gempfen	3	4	-1	4	3	3	0	2	0	1	-1	2
Gerlafingen	7	15	-8	14	4	8	-4	8	3	7	-4	7
Gossliwil	0	0	0	1	0	0	0	1	0	0	0	0
Grenchen	78	58	20	82	36	32	4	41	42	26	16	41
Gretzenbach	19	12	7	16	9	8	1	10	10	4	6	6
Grindel	1	3	-2	2	1	1	0	1	0	2	-2	1
Günsberg	0	2	-2	3	0	2	-2	2	0	0	0	1
Gunzgen	5	17	-12	23	2	9	-7	12	3	8	-5	11
Hägendorf	31	29	2	33	15	12	3	13	16	17	-1	20
Halten	2	2	0	1	1	2	-1	1	1	0	1	0
Härkingen	24	23	1	35	15	10	5	14	9	13	-4	21
Hauenstein- Ifenthal	4	2	2	3	1	0	1	1	3	2	1	2
Heinrichswil- Winistorf	0	0	0	1	0	0	0	0	0	0	0	1
Herbetswil	3	2	1	2	1	2	-1	1	2	0	2	0
Hessigkofen	0	0	0	1	0	0	0	0	0	0	0	1

**B3*) Unfälle nach Unfallfolgen und Gemeinden, 2015**

	Total				mit Personenschaden				mit Sachschaden			
	2015	2014	Δ 15/14	\emptyset 10-14	2015	2014	Δ 15/14	\emptyset 10-14	2015	2014	Δ 15/14	\emptyset 10-14
Total	1'254	1'187	67	1'461	613	586	27	704	641	601	40	757
Himmelried	3	3	0	3	1	1	0	0	2	2	0	2
Hochwald	3	1	2	3	3	0	3	2	0	1	-1	2
Hofstetten-Flüh	7	4	3	5	3	1	2	2	4	3	1	3
Holderbank (SO)	2	4	-2	3	0	1	-1	1	2	3	-1	2
Horriwil	1	0	1	1	0	0	0	1	1	0	1	1
Hubersdorf	2	2	0	2	1	1	0	1	1	1	0	0
Hüniken	0	0	0	1	0	0	0	1	0	0	0	1
Kammersrohr	0	0	0	0	0	0	0	0	0	0	0	0
Kappel (SO)	9	9	0	17	5	4	1	8	4	5	-1	9
Kestenholz	18	17	1	17	12	11	1	9	6	6	0	8
Kienberg	1	5	-4	3	1	0	1	1	0	5	-5	2
Kleinlützel	2	4	-2	5	1	3	-2	3	1	1	0	2
Kriegstetten	17	14	3	17	7	5	2	6	10	9	1	11
Küttigkofen	0	0	0	1	0	0	0	0	0	0	0	0
Kyburg-Buchegg	0	0	0	1	0	0	0	0	0	0	0	1
Langendorf	10	6	4	9	5	2	3	3	5	4	1	5
Laupersdorf	4	3	1	4	2	3	-1	3	2	0	2	2
Lohn- Ammannsegg	6	3	3	5	4	1	3	2	2	2	0	2
Lommiswil	1	1	0	2	0	1	-1	1	1	0	1	1
Lostorf	7	3	4	7	5	2	3	4	2	1	1	3
Lüsslingen	0	0	0	3	0	0	0	1	0	0	0	2
Lüsslingen- Nennigkofen	7	9	-2	9	3	2	1	3	4	7	-3	6
Luterbach	13	13	0	12	7	2	5	5	6	11	-5	7
Lüterkofen- Ichertswil	3	2	1	4	2	2	0	2	1	0	1	2
Lüterswil- Gächliwil	0	1	-1	1	0	0	0	1	0	1	-1	1
Matzendorf	1	3	-2	2	0	1	-1	1	1	2	-1	1

**B3*) Unfälle nach Unfallfolgen und Gemeinden, 2015**

	Total				mit Personenschaden				mit Sachschaden			
	2015	2014	Δ 15/14	\emptyset 10-14	2015	2014	Δ 15/14	\emptyset 10-14	2015	2014	Δ 15/14	\emptyset 10-14
Total	1'254	1'187	67	1'461	613	586	27	704	641	601	40	757
Meltingen	2	0	2	1	1	0	1	1	1	0	1	1
Messen	4	5	-1	4	2	2	0	2	2	3	-1	2
Metzerlen- Mariastein	4	4	0	4	1	2	-1	2	3	2	1	2
Mühledorf (SO)	0	0	0	1	0	0	0	0	0	0	0	1
Mümliswil- Ramiswil	7	9	-2	12	2	5	-3	7	5	4	1	5
Nennigkofen	0	0	0	3	0	0	0	1	0	0	0	1
Neuendorf	16	17	-1	23	7	6	1	9	9	11	-2	14
Niederbuchsiten	1	7	-6	5	0	2	-2	3	1	5	-4	2
Niedergösgen	11	7	4	9	3	2	1	5	8	5	3	4
Niederwil (SO)	0	0	0	0	0	0	0	0	0	0	0	0
Nuglar-St. Pantaleon	12	5	7	5	4	1	3	2	8	4	4	3
Nunningen	2	5	-3	3	0	2	-2	1	2	3	-1	2
Oberbuchsiten	33	33	0	36	17	22	-5	20	16	11	5	16
Oberdorf (SO)	2	3	-1	5	1	3	-2	3	1	0	1	2
Obergerlafingen	5	5	0	5	0	3	-3	3	5	2	3	2
Obergösgen	15	14	1	12	10	7	3	7	5	7	-2	6
Oekingen	1	0	1	1	1	0	1	1	0	0	0	0
Oensingen	73	67	6	70	31	25	6	29	42	42	0	41
Olten	96	99	-3	134	45	48	-3	67	51	51	0	67
Rechterswil	19	13	6	11	9	2	7	3	10	11	-1	8
Rickenbach (SO)	1	5	-4	6	0	3	-3	2	1	2	-1	4
Riedholz	9	9	0	9	3	6	-3	4	6	3	3	5
Rodersdorf	4	1	3	2	4	1	3	0	0	0	0	1
Rohr (SO)	0	0	0	1	0	0	0	1	0	0	0	0
Rüttenen	5	2	3	5	2	1	1	1	3	1	2	3
Schnottwil	8	7	1	9	6	5	1	4	2	2	0	5



B3*) Unfälle nach Unfallfolgen und Gemeinden, 2015

	Total				mit Personenschaden				mit Sachschaden			
	2015	2014	Δ 15/14	\emptyset 10-14	2015	2014	Δ 15/14	\emptyset 10-14	2015	2014	Δ 15/14	\emptyset 10-14
Total	1'254	1'187	67	1'461	613	586	27	704	641	601	40	757
Schönenwerd	19	10	9	17	6	4	2	8	13	6	7	9
Seewen	9	10	-1	10	5	8	-3	5	4	2	2	5
Selzach	13	9	4	10	8	4	4	7	5	5	0	3
Solothurn	87	87	0	115	58	53	5	65	29	34	-5	50
Starrkirch-Wil	3	6	-3	5	2	3	-1	3	1	3	-2	3
Stüsslingen	1	2	-1	3	1	1	0	1	0	1	-1	1
Subingen	19	9	10	15	10	5	5	7	9	4	5	8
Trimbach	27	20	7	23	13	11	2	12	14	9	5	11
Tscheppach	0	0	0	0	0	0	0	0	0	0	0	0
Unterramsern	1	0	1	1	0	0	0	0	1	0	1	0
Walterswil (SO)	9	10	-1	17	5	5	0	8	4	5	-1	9
Wangen bei Olten	11	5	6	15	4	1	3	7	7	4	3	8
Welschenrohr	3	1	2	2	2	1	1	2	1	0	1	1
Winznau	4	7	-3	7	1	3	-2	4	3	4	-1	4
Wisen (SO)	1	0	1	0	0	0	0	0	1	0	1	0
Witterswil	1	3	-2	4	0	1	-1	2	1	2	-1	2
Wolfwil	3	4	-1	7	1	2	-1	4	2	2	0	3
Zuchwil	47	38	9	53	27	24	3	25	20	14	6	28
Zullwil	2	1	1	1	0	1	-1	1	2	0	2	0

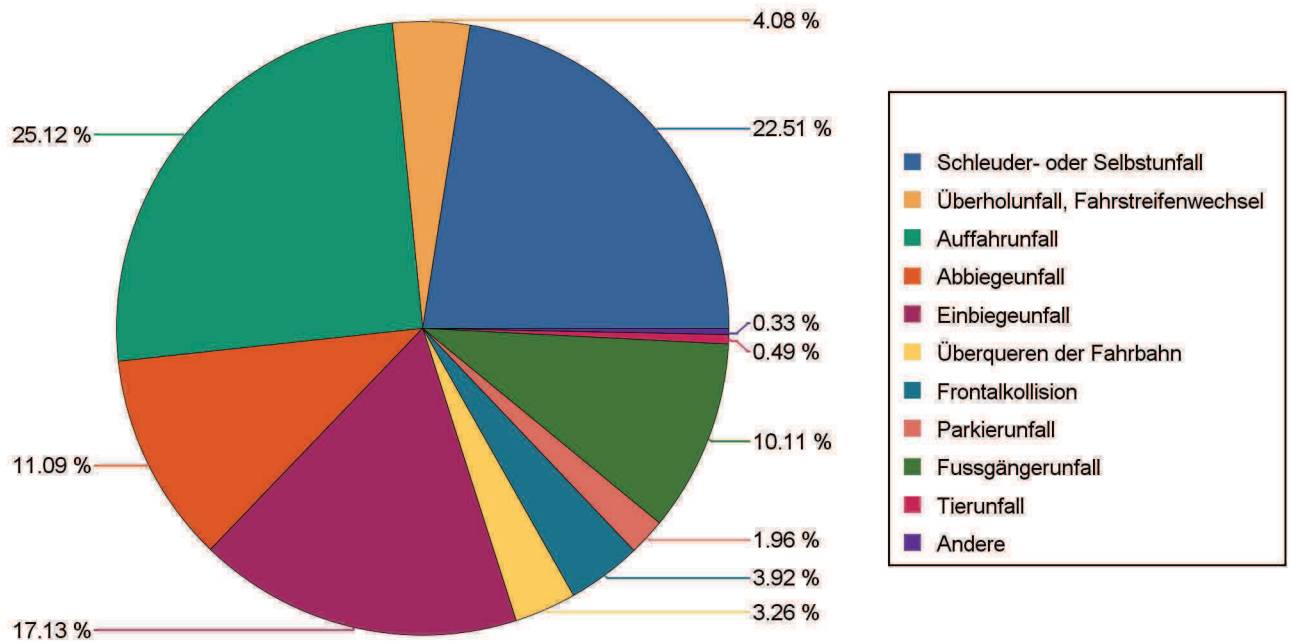


C1) Unfälle nach Unfallfolgen und Unfalltypengruppen, 2015

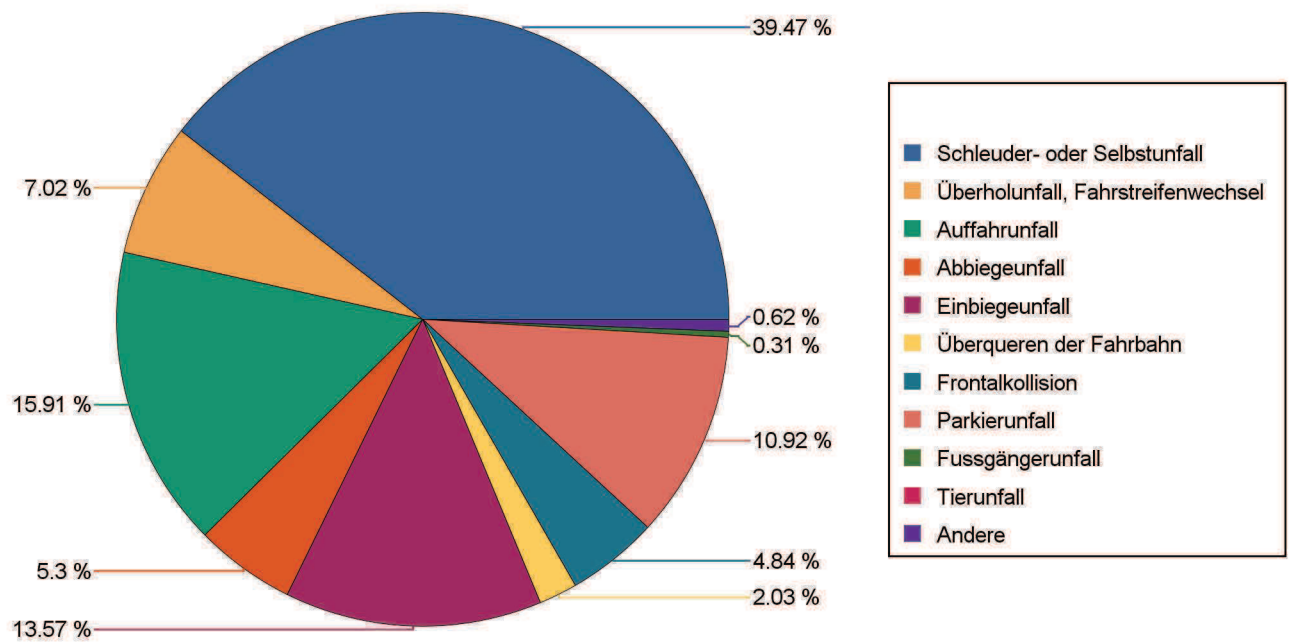
	Total		mit Personenschaden		mit Sachschaden	
	absolut	in %	absolut	in %	absolut	in %
Total	1'254	100.0	613	100.0	641	100.0
0 Schleuder- oder Selbstunfall	391	31.2	138	22.5	253	39.5
1 Überholunfall, Fahrstreifenwechsel	70	5.6	25	4.1	45	7.0
2 Auffahrunfall	256	20.4	154	25.1	102	15.9
3 Abbiegeunfall	102	8.1	68	11.1	34	5.3
4 Einbiegeunfall	192	15.3	105	17.1	87	13.6
5 Überqueren der Fahrbahn	33	2.6	20	3.3	13	2.0
6 Frontalkollision	55	4.4	24	3.9	31	4.8
7 Parkierunfall	82	6.5	12	2.0	70	10.9
8 Fussgängerunfall	64	5.1	62	10.1	2	0.3
9 Tierunfall	3	0.2	3	0.5	0	0.0
00 Andere	6	0.5	2	0.3	4	0.6



Unfälle mit Personenschaden nach Unfalltypengruppen, 2015



Unfälle mit Sachschaden nach Unfalltypengruppen, 2015

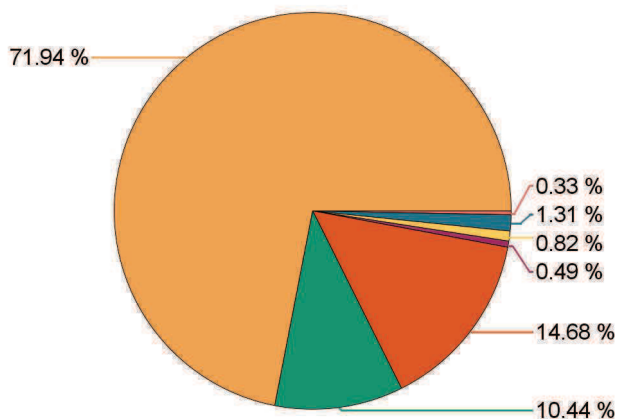




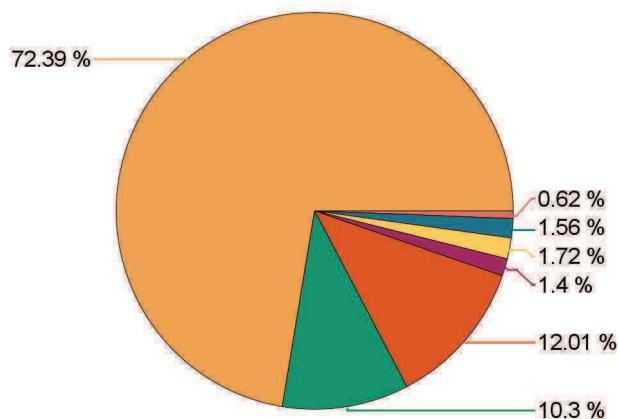
C2) Unfälle nach Unfallfolgen und Strassenzustand, 2015

	Total				mit Personenschaden				mit Sachschaden			
	2015	2014	Δ 15/14	\emptyset 10-14	2015	2014	Δ 15/14	\emptyset 10-14	2015	2014	Δ 15/14	\emptyset 10-14
Total	1'254	1'187	67	1'461	613	586	27	704	641	601	40	757
trocken	905	874	31	1'034	441	449	-8	520	464	425	39	514
feucht	130	94	36	127	64	39	25	56	66	55	11	70
nass	167	186	-19	199	90	87	3	91	77	99	-22	108
Schneematsch	12	4	8	13	3	1	2	4	9	3	6	9
verschneit	16	9	7	47	5	1	4	14	11	8	3	33
vereist	18	14	4	34	8	6	2	15	10	8	2	18
andere	6	6	0	7	2	3	-1	2	4	3	1	5

Unfälle mit Personenschaden nach Strassenzustand, 2015



Unfälle mit Sachschaden nach Strassenzustand, 2015



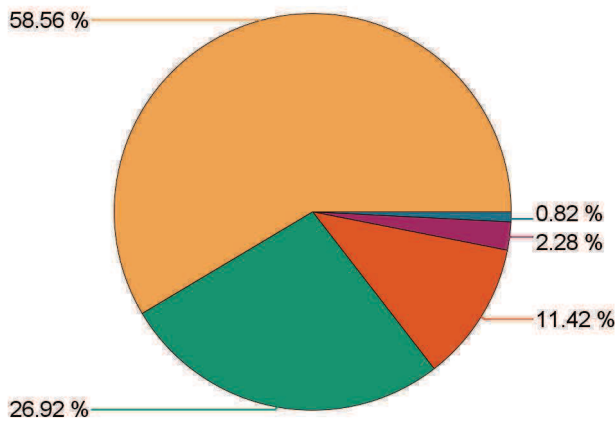
■ trocken
 ■ feucht
 ■ nass
 ■ Schneematsch
 ■ verschneit
 ■ vereist
 ■ andere



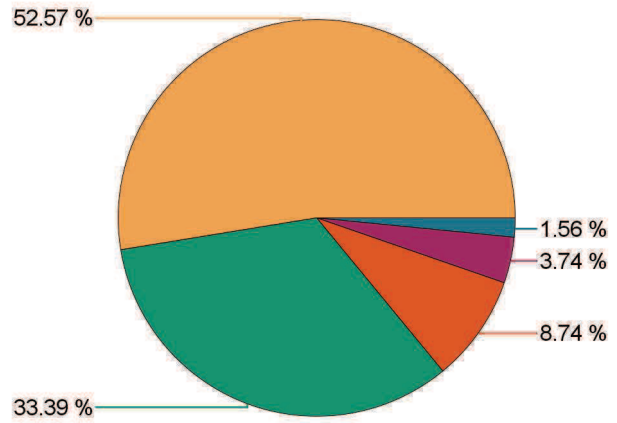
C3*) Unfälle nach Unfallfolgen und Witterung, 2015

	Total				mit Personenschaden				mit Sachschaden			
	2015	2014	Δ 15/14	\emptyset 10-14	2015	2014	Δ 15/14	\emptyset 10-14	2015	2014	Δ 15/14	\emptyset 10-14
Total	1'254	1'187	67	1'461	613	586	27	704	641	601	40	757
schön	696	641	55	906	359	347	12	461	337	294	43	445
bedeckt	379	362	17	392	165	162	3	175	214	200	14	217
Regen	126	153	-27	157	70	69	1	75	56	84	-28	82
Schneefall	38	18	20	64	14	3	11	22	24	15	9	43
vereisender Regen	0	0	0	6	0	0	0	3	0	0	0	3
andere	15	13	2	15	5	5	0	4	10	8	2	12

Unfälle mit Personenschaden nach Witterung, 2015



Unfälle mit Sachschaden nach Witterung, 2015

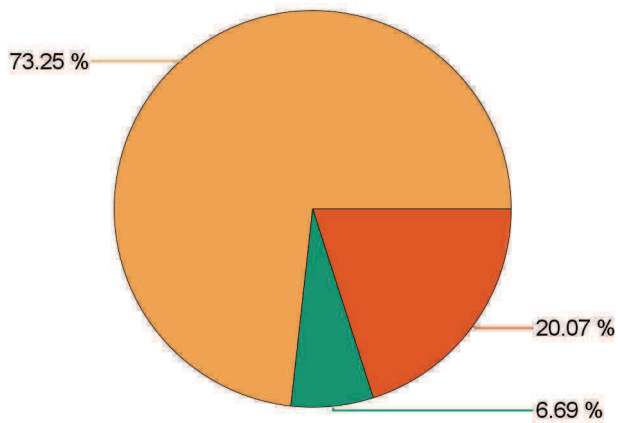




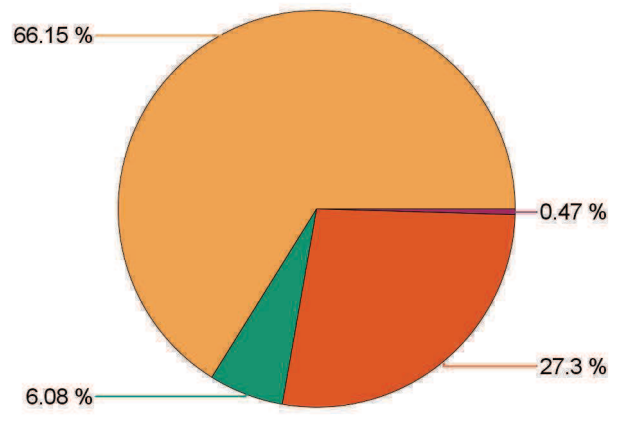
C4*) Unfälle nach Unfallfolgen und Lichtverhältnis, 2015

	Total				mit Personenschaden				mit Sachschaden			
	2015	2014	Δ 15/14	\emptyset 10-14	2015	2014	Δ 15/14	\emptyset 10-14	2015	2014	Δ 15/14	\emptyset 10-14
Total	1'254	1'187	67	1'461	613	586	27	704	641	601	40	757
Tag	873	809	64	1'010	449	426	23	508	424	383	41	501
Dämmerung	80	79	1	95	41	42	-1	48	39	37	2	48
Nacht	298	294	4	354	123	118	5	147	175	176	-1	206
unbekannt	3	5	-2	3	0	0	0	0	3	5	-2	3

Unfälle mit Personenschaden nach Lichtverhältnis, 2015



Unfälle mit Sachschaden nach Lichtverhältnis, 2015

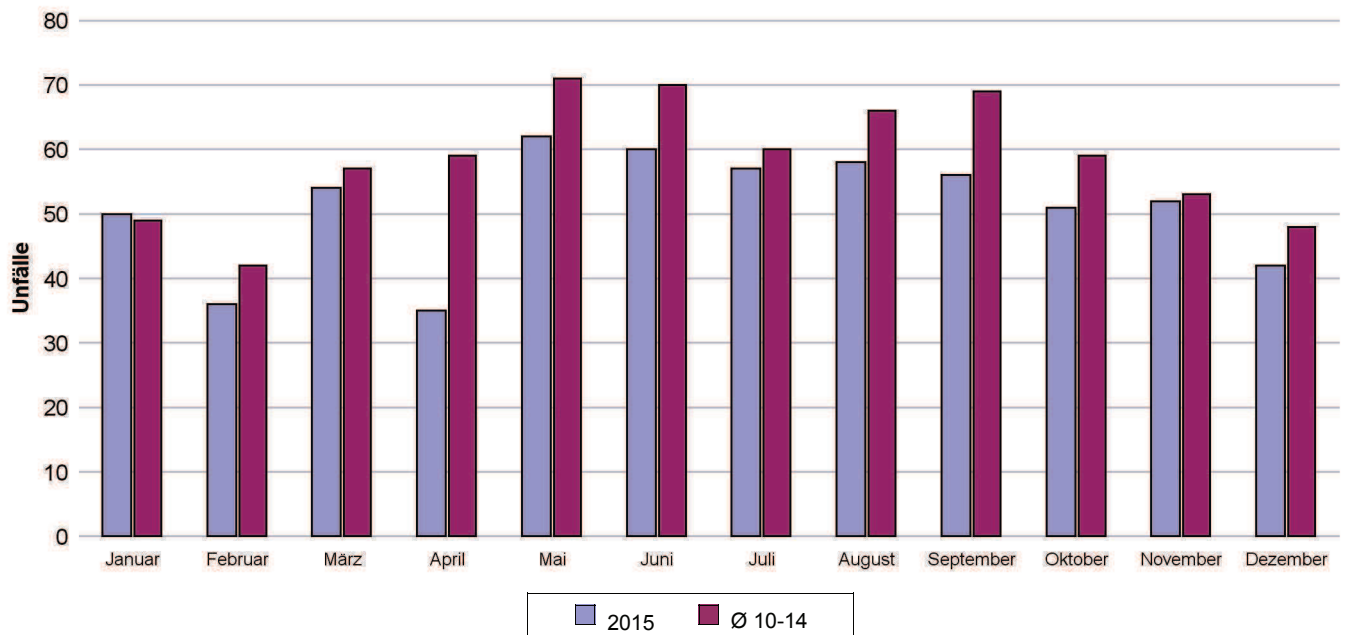


Tag Dämmerung Nacht unbekannt



D1) Unfälle nach Unfallfolgen und Monat, 2015												
	Total				mit Personenschaden				mit Sachschaden			
	2015	2014	Δ 15/14	\emptyset 10-14	2015	2014	Δ 15/14	\emptyset 10-14	2015	2014	Δ 15/14	\emptyset 10-14
Total	1'254	1'187	67	1'461	613	586	27	704	641	601	40	757
Januar	105	69	36	119	50	37	13	49	55	32	23	70
Februar	99	79	20	97	36	41	-5	42	63	38	25	55
März	114	93	21	128	54	48	6	57	60	45	15	71
April	100	87	13	116	35	37	-2	59	65	50	15	57
Mai	114	117	-3	131	62	60	2	71	52	57	-5	60
Juni	105	127	-22	132	60	71	-11	70	45	56	-11	61
Juli	98	94	4	120	57	46	11	60	41	48	-7	59
August	113	108	5	127	58	52	6	66	55	56	-1	61
September	102	107	-5	129	56	56	0	69	46	51	-5	59
Oktober	103	98	5	123	51	50	1	59	52	48	4	64
November	112	91	21	120	52	44	8	53	60	47	13	67
Dezember	89	117	-28	120	42	44	-2	48	47	73	-26	72

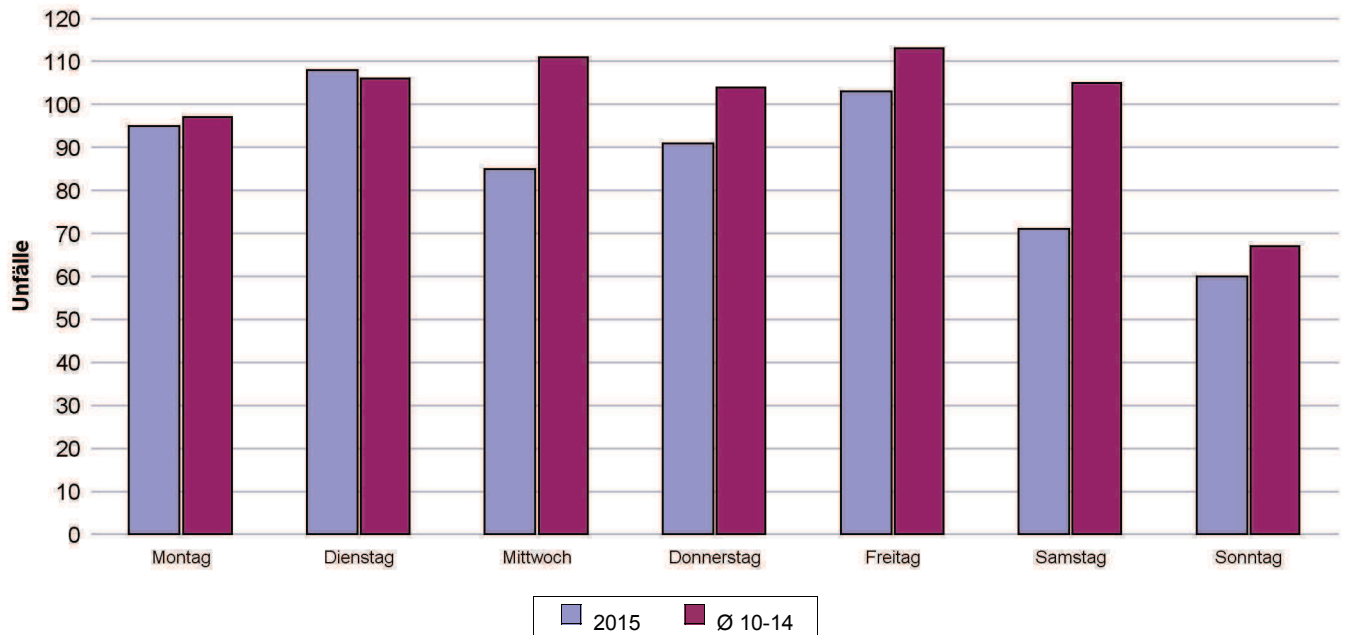
Vergleich der Unfälle mit Personenschaden nach Monat 2015 mit dem Durchschnitt 2010-2014





D2) Unfälle nach Unfallfolgen und Wochentag, 2015												
	Total				mit Personenschaden				mit Sachschaden			
	2015	2014	Δ 15/14	\emptyset 10-14	2015	2014	Δ 15/14	\emptyset 10-14	2015	2014	Δ 15/14	\emptyset 10-14
Total	1'254	1'187	67	1'461	613	586	27	704	641	601	40	757
Montag	174	161	13	193	95	84	11	97	79	77	2	96
Dienstag	193	164	29	210	108	80	28	106	85	84	1	104
Mittwoch	174	185	-11	217	85	93	-8	111	89	92	-3	106
Donnerstag	194	171	23	213	91	85	6	104	103	86	17	109
Freitag	233	207	26	249	103	104	-1	113	130	103	27	135
Samstag	174	181	-7	225	71	83	-12	105	103	98	5	120
Sonntag	112	118	-6	154	60	57	3	67	52	61	-9	86

Vergleich der Unfälle mit Personenschaden nach Wochentag 2015 mit dem Durchschnitt 2010-2014

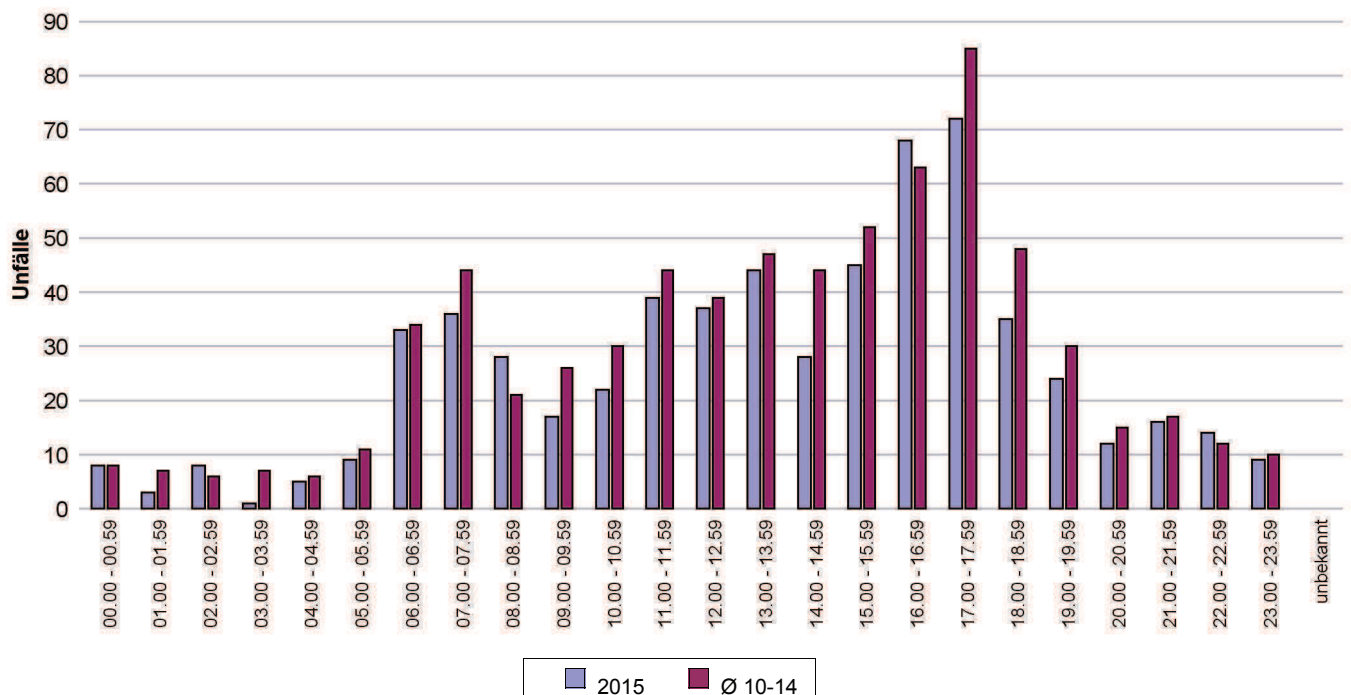




D3) Unfälle nach Unfallfolgen und Unfallzeit, 2015

	Total				mit Personenschaden				mit Sachschaden			
	2015	2014	Δ 15/14	\emptyset 10-14	2015	2014	Δ 15/14	\emptyset 10-14	2015	2014	Δ 15/14	\emptyset 10-14
Total	1'254	1'187	67	1'461	613	586	27	704	641	601	40	757
00.00 - 00.59	18	19	-1	21	8	8	0	8	10	11	-1	13
01.00 - 01.59	15	18	-3	19	3	9	-6	7	12	9	3	13
02.00 - 02.59	18	13	5	18	8	4	4	6	10	9	1	12
03.00 - 03.59	9	14	-5	19	1	4	-3	7	8	10	-2	12
04.00 - 04.59	15	11	4	17	5	0	5	6	10	11	-1	11
05.00 - 05.59	17	20	-3	26	9	8	1	11	8	12	-4	16
06.00 - 06.59	48	56	-8	68	33	26	7	34	15	30	-15	34
07.00 - 07.59	67	79	-12	83	36	39	-3	44	31	40	-9	39
08.00 - 08.59	60	40	20	48	28	15	13	21	32	25	7	27
09.00 - 09.59	45	37	8	58	17	18	-1	26	28	19	9	32
10.00 - 10.59	53	57	-4	68	22	22	0	30	31	35	-4	38
11.00 - 11.59	84	75	9	89	39	45	-6	44	45	30	15	45
12.00 - 12.59	68	48	20	74	37	29	8	39	31	19	12	35
13.00 - 13.59	80	74	6	89	44	37	7	47	36	37	-1	43
14.00 - 14.59	62	71	-9	91	28	38	-10	44	34	33	1	48
15.00 - 15.59	99	85	14	107	45	44	1	52	54	41	13	55
16.00 - 16.59	123	104	19	129	68	48	20	63	55	56	-1	67
17.00 - 17.59	128	125	3	147	72	73	-1	85	56	52	4	62
18.00 - 18.59	72	84	-12	90	35	52	-17	48	37	32	5	42
19.00 - 19.59	48	42	6	61	24	23	1	30	24	19	5	31
20.00 - 20.59	35	30	5	40	12	8	4	15	23	22	1	25
21.00 - 21.59	36	34	2	36	16	19	-3	17	20	15	5	19
22.00 - 22.59	34	29	5	32	14	10	4	12	20	19	1	21
23.00 - 23.59	20	22	-2	27	9	7	2	10	11	15	-4	17
unbekannt	0	0	0	0	0	0	0	0	0	0	0	0

Vergleich der Unfälle mit Personenschaden nach Unfallzeit 2015 mit dem Durchschnitt 2010-2014



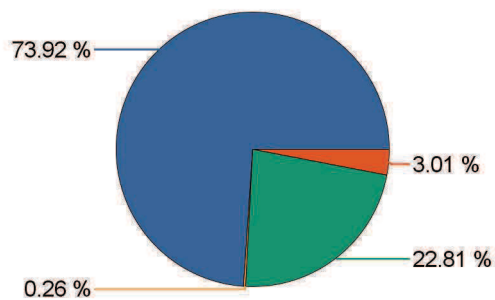


E1) Personen nach Unfallfolgen und Verkehrsteilnahme, 2015

	Total	Unverletzte	Verunfallte			
			Total	Getötete	Schwerverletzte	Leichtverletzte
Total	3'025	2'236	789	8	91	690
Fussgänger	75	5	70	2	16	52
Lenker oder Mitfahrer von...	2'950	2'231	719	6	75	638
Personenwagen	2'325	1'873	452	4	19	429
Lastwagen	96	93	3	0	1	2
Lieferwagen	150	131	19	0	1	18
Motorrad über 125 cm ³	57	12	45	0	10	35
Motorrad bis 125 cm ³	33	6	27	0	9	18
Kleinmotorrad bis 50 cm ³	26	1	25	0	6	19
Motorfahrrad	30	5	25	0	5	20
Fahrrad	96	10	86	1	19	66
E-Bike	26	0	26	0	3	23
ÖV (öffentlicher Verkehr)	14	14	0	0	0	0
Andere	97	86	11	1	2	8

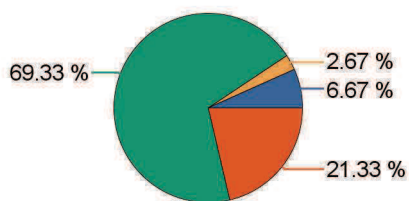


Personen nach Unfallfolgen, 2015

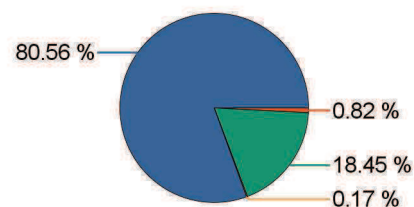


Personen nach Unfallfolgen und Verkehrsteilnahme, 2015

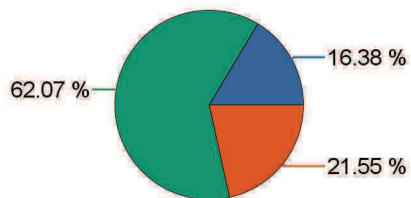
Fussgänger



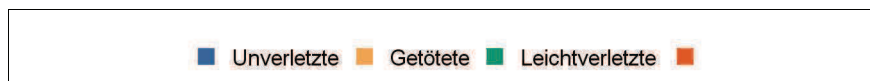
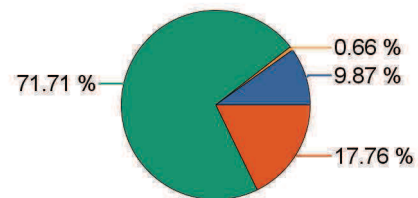
Personenwagen



Motorrad



Motorfahrrad, E-Bike und Fahrrad

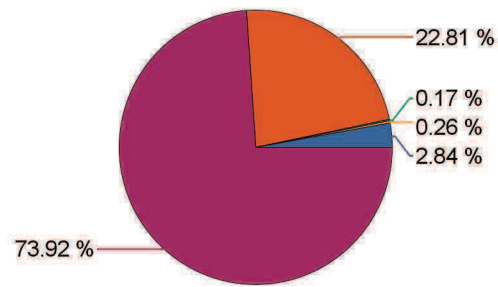




E1*) Personen nach Unfallfolgen und Verkehrsteilnahme (inkl. neue Unfallfolgen), 2015							
	Total	Unverletzte	Verunfallte				
			Total	Getötete	lebens- bedrohlich Verletzte	erheblich Verletzte	Leicht- verletzte
Total	3'025	2'236	789	8	5	86	690
Fussgänger	75	5	70	2	1	15	52
Lenker oder Mitfahrer von...	2'950	2'231	719	6	4	71	638
Personenwagen	2'325	1'873	452	4	0	19	429
Lastwagen	96	93	3	0	0	1	2
Lieferwagen	150	131	19	0	0	1	18
Motorrad über 125 cm3	57	12	45	0	0	10	35
Motorrad bis 125 cm3	33	6	27	0	0	9	18
Kleinmotorrad bis 50 cm3	26	1	25	0	1	5	19
Motorfahrrad	30	5	25	0	1	4	20
Fahrrad	96	10	86	1	1	18	66
E-Bike	26	0	26	0	1	2	23
ÖV (öffentlicher Verkehr)	14	14	0	0	0	0	0
Andere	97	86	11	1	0	2	8

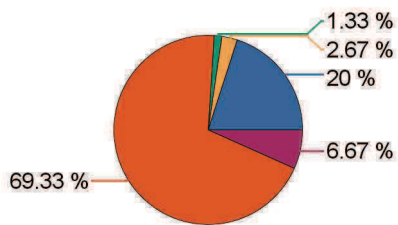


Personen nach Unfallfolgen, 2015

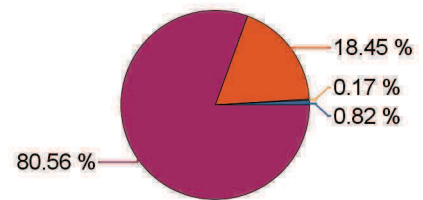


Personen nach Unfallfolgen und Verkehrsteilnahme, 2015

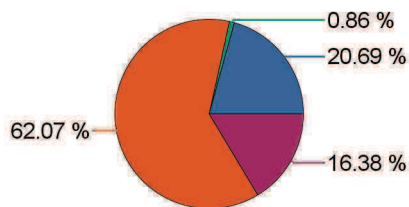
Fussgänger



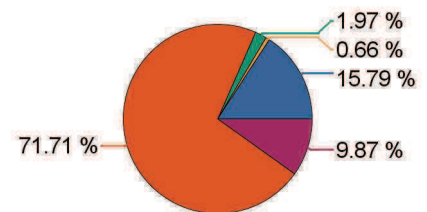
Personenwagen



Motorrad

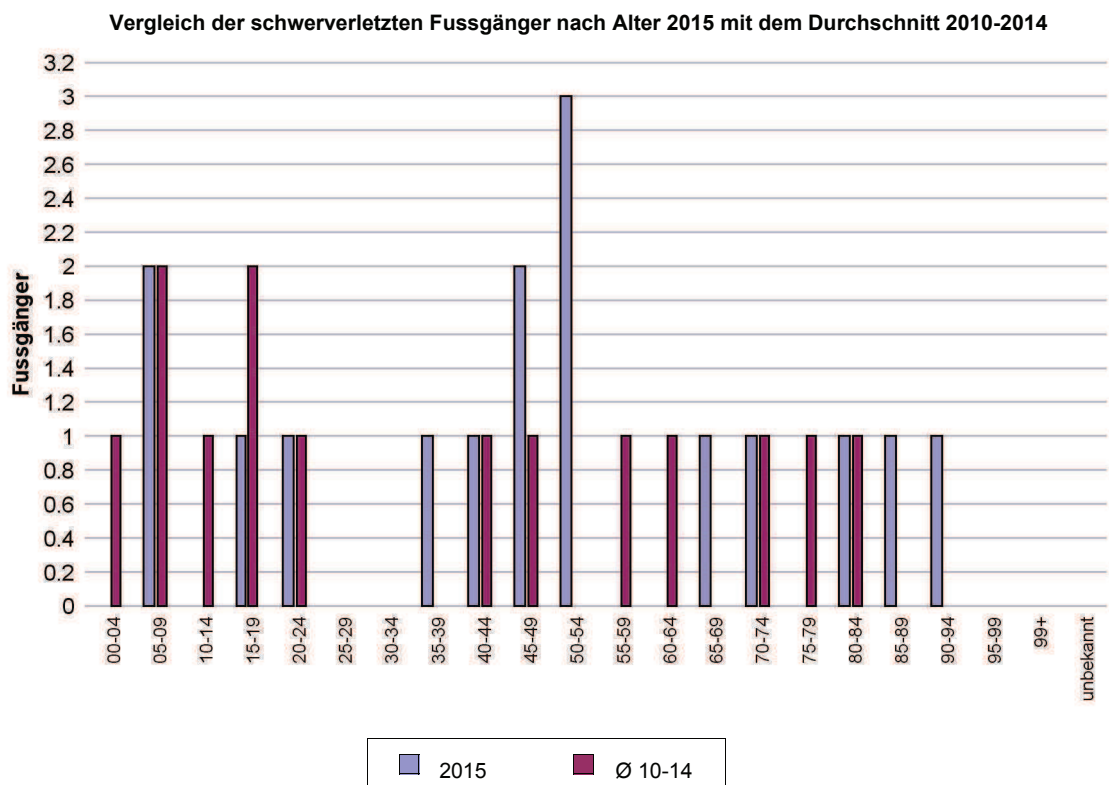


Motorfahrrad, E-Bike und Fahrrad





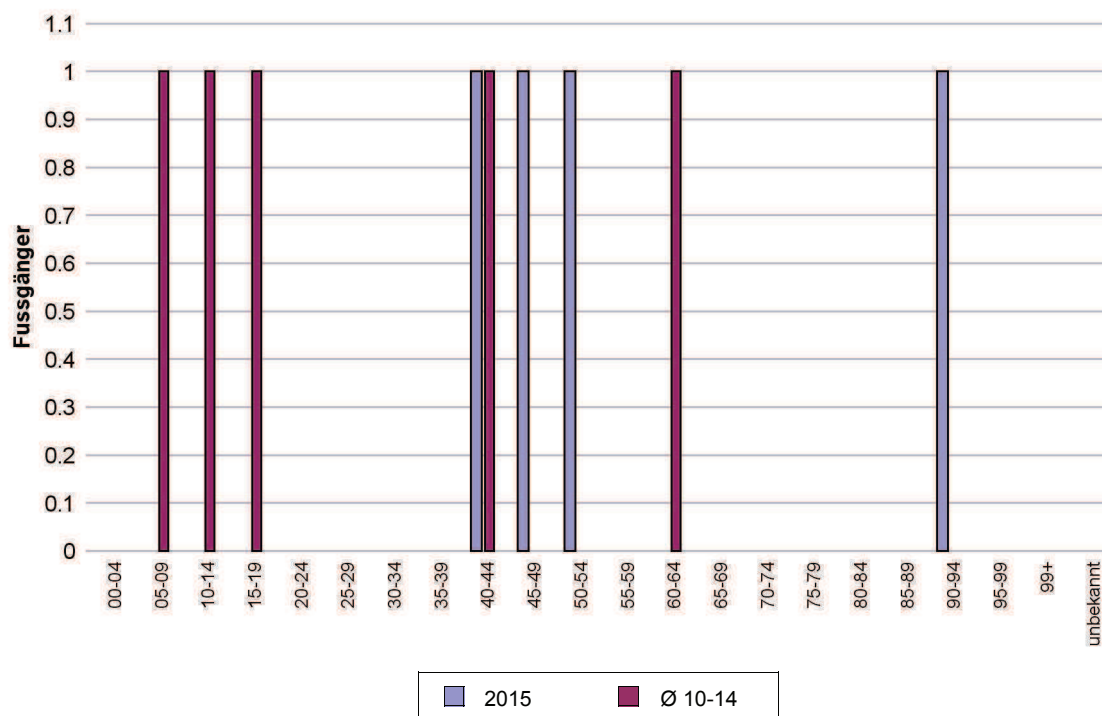
E2) Verunfallte Fussgänger nach Unfallfolgen und Alter, 2015												
	Getötete				Schwerverletzte				Leichtverletzte			
	2015	2014	Δ 15/14	\emptyset 10-14	2015	2014	Δ 15/14	\emptyset 10-14	2015	2014	Δ 15/14	\emptyset 10-14
Total	2	1	1	1	16	11	5	14	52	33	19	53
00-04	0	0	0	0	0	0	0	1	3	1	2	1
05-09	0	0	0	0	2	3	-1	2	5	3	2	9
10-14	0	0	0	0	0	0	0	1	6	4	2	5
15-19	0	0	0	0	1	1	0	2	4	4	0	8
20-24	0	0	0	0	1	0	1	1	4	1	3	3
25-29	0	0	0	0	0	0	0	0	4	1	3	3
30-34	0	0	0	0	0	1	-1	0	2	1	1	2
35-39	0	0	0	0	1	0	1	0	4	1	3	3
40-44	0	0	0	0	1	0	1	1	2	1	1	2
45-49	0	0	0	0	2	1	1	1	1	3	-2	2
50-54	0	0	0	0	3	0	3	0	1	2	-1	3
55-59	0	0	0	0	0	1	-1	1	5	0	5	2
60-64	0	0	0	0	0	1	-1	1	5	3	2	1
65-69	0	0	0	0	1	0	1	0	0	1	-1	2
70-74	0	0	0	0	1	0	1	1	1	2	-1	2
75-79	0	1	-1	0	0	0	0	1	2	2	0	3
80-84	1	0	1	0	1	2	-1	1	3	2	1	2
85-89	1	0	1	0	1	1	0	0	0	1	-1	1
90-94	0	0	0	0	0	0	1	0	0	0	0	0
95-99	0	0	0	0	0	0	0	0	0	0	0	0
99+	0	0	0	0	0	0	0	0	0	0	0	0
unbekannt	0	0	0	0	0	0	0	0	0	0	0	0





E3) Auf Fussgängerstreifen verunfallte Fussgänger nach Unfallfolgen und Alter, 2015												
	Getötete				Schwerverletzte				Leichtverletzte			
	2015	2014	Δ 15/14	\emptyset 10-14	2015	2014	Δ 15/14	\emptyset 10-14	2015	2014	Δ 15/14	\emptyset 10-14
Total	0	1	-1	1	4	6	-2	6	22	12	10	22
00-04	0	0	0	0	0	0	0	0	1	0	1	0
05-09	0	0	0	0	0	1	-1	1	2	1	1	4
10-14	0	0	0	0	0	0	0	1	2	3	-1	2
15-19	0	0	0	0	0	1	-1	1	2	2	0	4
20-24	0	0	0	0	0	0	0	0	3	0	3	2
25-29	0	0	0	0	0	0	0	0	1	0	1	1
30-34	0	0	0	0	0	1	-1	0	1	1	0	1
35-39	0	0	0	0	0	0	0	0	3	1	2	1
40-44	0	0	0	0	1	0	1	1	0	0	0	1
45-49	0	0	0	0	1	1	0	0	0	1	-1	1
50-54	0	0	0	0	1	0	1	0	1	1	0	2
55-59	0	0	0	0	0	0	0	0	2	0	2	1
60-64	0	0	0	0	0	0	0	1	1	1	0	0
65-69	0	0	0	0	0	0	0	0	0	0	0	1
70-74	0	0	0	0	0	0	0	0	1	0	1	0
75-79	0	1	-1	0	0	0	0	0	1	1	0	1
80-84	0	0	0	0	0	1	-1	0	1	0	1	0
85-89	0	0	0	0	0	1	-1	0	0	0	0	0
90-94	0	0	0	0	1	0	1	0	0	0	0	0
95-99	0	0	0	0	0	0	0	0	0	0	0	0
99+	0	0	0	0	0	0	0	0	0	0	0	0
unbekannt	0	0	0	0	0	0	0	0	0	0	0	0

Vergleich der auf Fussgängerstreifen schwerverletzten Fussgänger nach Alter 2015 mit dem Durchschnitt 2010-2014



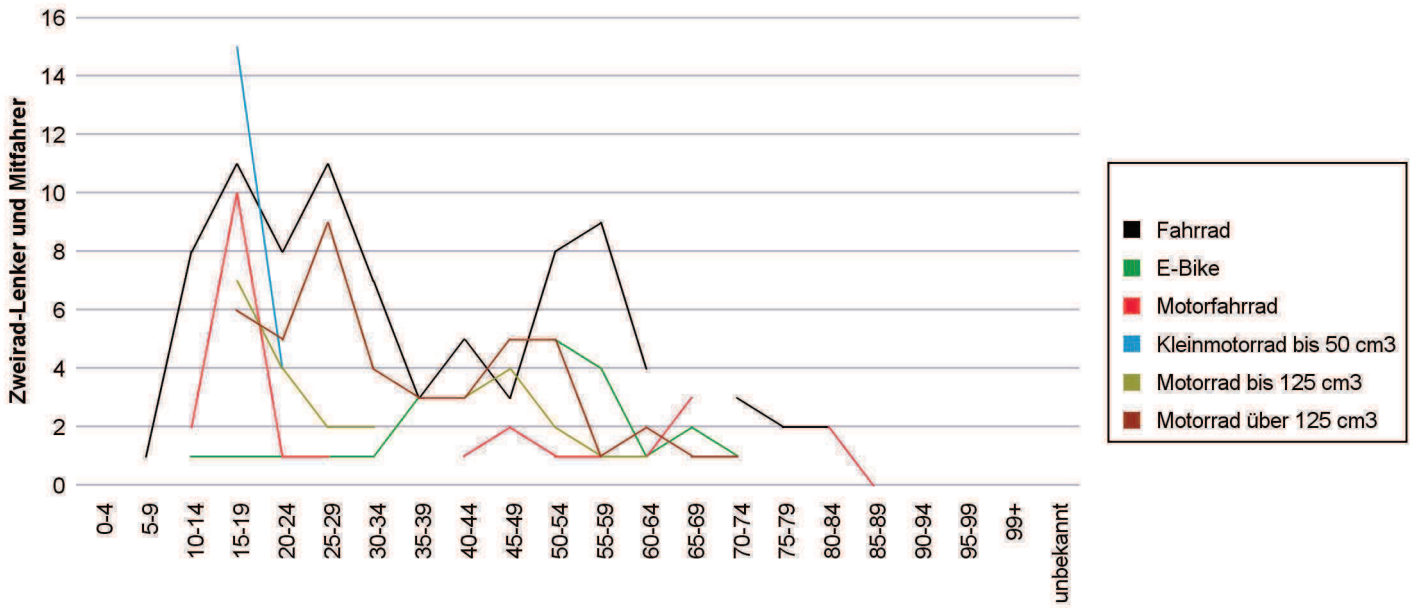


E4) Verunfallte Zweirad-Lenker und Mitfahrer nach Alter, 2015

	Total		Fahrrad	E-Bike	Motor- fahrrad	Klein- motorrad bis 50 cm3	Motorrad bis 125 cm3	Motorrad über 125 cm3
	absolut	in %						
Total	234	100.0	86	26	25	25	27	45
0-4	0	0.0	0	0	0	0	0	0
5	0	0.0	0	0	0	0	0	0
6	0	0.0	0	0	0	0	0	0
7	0	0.0	0	0	0	0	0	0
8	1	0.4	1	0	0	0	0	0
9	0	0.0	0	0	0	0	0	0
10	1	0.4	1	0	0	0	0	0
11	0	0.0	0	0	0	0	0	0
12	0	0.0	0	0	0	0	0	0
13	5	2.1	5	0	0	0	0	0
14	5	2.1	2	1	2	0	0	0
15	7	3.0	2	0	4	0	1	0
16	13	5.6	2	0	1	7	3	0
17	8	3.4	0	0	2	5	1	0
18	17	7.3	5	1	3	3	0	5
19	5	2.1	2	0	0	0	2	1
20	7	3.0	3	1	0	2	1	0
21	5	2.1	2	0	0	0	1	2
22	5	2.1	2	0	0	1	1	1
23	2	0.9	0	0	0	1	0	1
24	4	1.7	1	0	1	0	1	1
25-29	24	10.3	11	1	1	0	2	9
30-34	16	6.8	7	1	0	2	2	4
35-39	9	3.8	3	3	0	0	0	3
40-44	12	5.1	5	0	1	0	3	3
45-49	21	9.0	3	5	2	2	4	5
50-54	21	9.0	8	5	1	0	2	5
55-59	16	6.8	9	4	1	0	1	1
60-64	11	4.7	4	1	1	2	1	2
65-69	6	2.6	0	2	3	0	0	1
70-74	6	2.6	3	1	0	0	1	1
75-79	2	0.9	2	0	0	0	0	0
80-84	4	1.7	2	0	2	0	0	0
85-89	0	0.0	0	0	0	0	0	0
90-94	1	0.4	1	0	0	0	0	0
95-99	0	0.0	0	0	0	0	0	0
99+	0	0.0	0	0	0	0	0	0
unbekannt	0	0.0	0	0	0	0	0	0



Verunfallte Zweirad-Lenker und Mitfahrer nach Alter, 2015

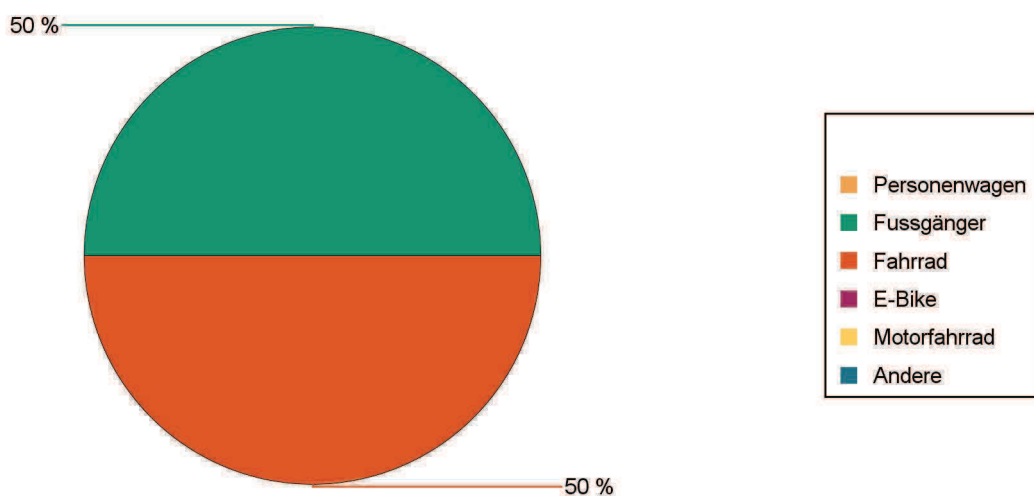




E5) Verunfallte Kinder (Personen unter 15 Jahren) nach Unfallfolgen und Verkehrsteilnahme, 2015

	Getötete				Schwerverletzte				Leichtverletzte			
	2015	2014	Δ 15/14	\emptyset 10-14	2015	2014	Δ 15/14	\emptyset 10-14	2015	2014	Δ 15/14	\emptyset 10-14
Total	0	1	-1	0	4	5	-1	8	43	41	2	66
Personenwagen	0	0	0	0	0	0	0	0	19	12	7	22
Fussgänger	0	0	0	0	2	3	-1	3	14	8	6	14
Fahrrad	0	1	-1	0	2	0	2	2	7	16	-9	21
Fahrradlenker	0	1	-1	0	2	0	2	2	7	16	-9	20
Fahrradmitfahrer	0	0	0	0	0	0	0	0	0	0	0	0
E-Bike	0	0	0	0	0	0	0	0	1	0	1	0
E-Bikelenker	0	0	0	0	0	0	0	0	1	0	1	0
E-Bikemitfahrer	0	0	0	0	0	0	0	0	0	0	0	0
Motorfahrrad	0	0	0	0	0	0	0	1	2	2	0	7
Motorfahrradlenker	0	0	0	0	0	0	0	1	2	2	0	7
Motorfahrradmitfahrer	0	0	0	0	0	0	0	0	0	0	0	0
Andere	0	0	0	0	0	2	-2	1	0	3	-3	1
Lenker	0	0	0	0	0	1	-1	0	0	1	-1	0
Mitfahrer	0	0	0	0	0	1	-1	1	0	2	-2	1

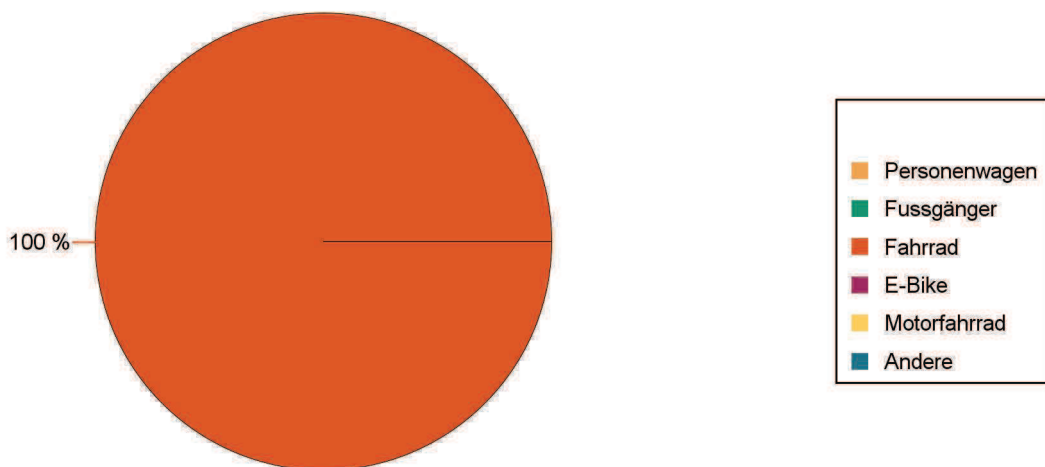
Schwerverletzte Kinder nach Verkehrsteilnahme, 2015





E5*) Verunfallte Kinder (Personen unter 15 Jahren) auf dem Schulweg nach Unfallfolgen und Verkehrsteilnahme, 2015												
	Getötete				Schwerverletzte				Leichtverletzte			
	2015	2014	Δ 15/14	\emptyset 10-14	2015	2014	Δ 15/14	\emptyset 10-14	2015	2014	Δ 15/14	\emptyset 10-14
Total	0	0	0	0	1	1	0	3	18	13	5	20
Personenwagen	0	0	0	0	0	0	0	0	1	1	0	0
Fussgänger	0	0	0	0	0	1	-1	2	8	4	4	8
Fahrrad	0	0	0	0	1	0	1	1	7	7	0	10
Fahrradlenker	0	0	0	0	1	0	1	1	7	7	0	10
Fahrradmitfahrer	0	0	0	0	0	0	0	0	0	0	0	0
E-Bike	0	0	0	0	0	0	0	0	1	0	1	0
E-Bikelenker	0	0	0	0	0	0	0	0	1	0	1	0
E-Bikemitfahrer	0	0	0	0	0	0	0	0	0	0	0	0
Motorfahrrad	0	0	0	0	0	0	0	0	1	0	1	1
Motorfahrradlenker	0	0	0	0	0	0	0	0	1	0	1	1
Motorfahrradmitfahrer	0	0	0	0	0	0	0	0	0	0	0	0
Andere	0	0	0	0	0	0	0	0	0	1	-1	0
Lenker	0	0	0	0	0	0	0	0	0	1	-1	0
Mitfahrer	0	0	0	0	0	0	0	0	0	0	0	0

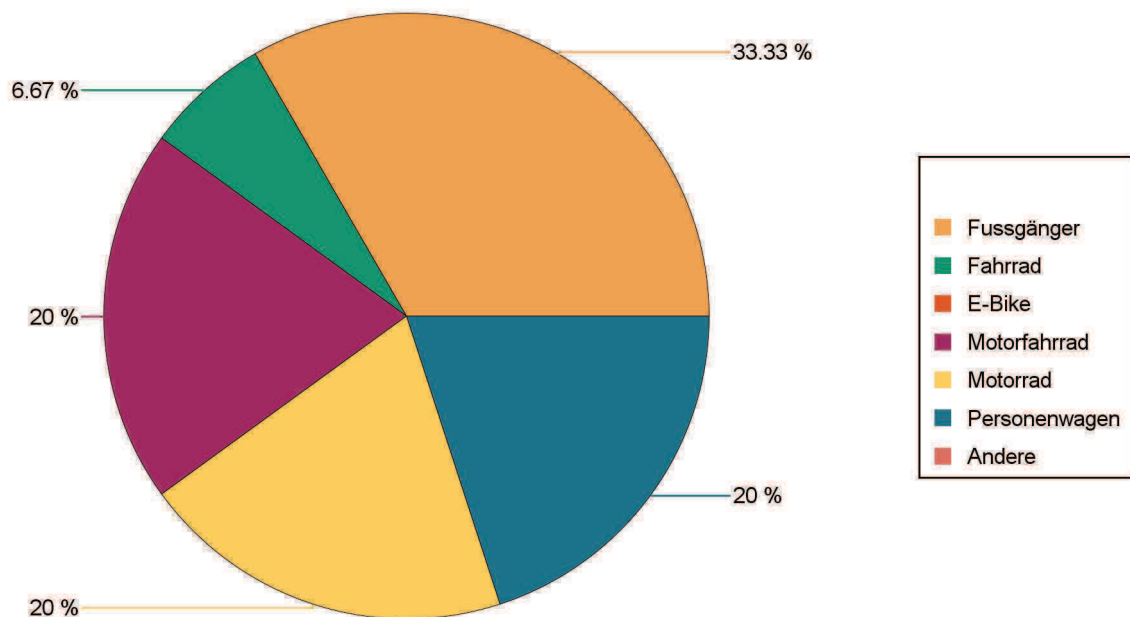
Schwerverletzte Kinder nach Verkehrsteilnahme, 2015





E5**) Verunfallte Personen über 64 Jahren nach Unfallfolgen und Verkehrsteilnahme, 2015												
	Getötete				Schwerverletzte				Leichtverletzte			
	2015	2014	Δ 15/14	\emptyset 10-14	2015	2014	Δ 15/14	\emptyset 10-14	2015	2014	Δ 15/14	\emptyset 10-14
Total	5	2	3	4	15	15	0	19	58	71	-13	78
Fussgänger	2	1	1	1	5	3	2	3	6	8	-2	10
Fahrrad	1	0	1	1	1	0	1	6	6	4	2	12
E-Bike	0	0	0	0	0	1	-1	0	3	2	1	2
Motorfahrrad	0	0	0	0	3	0	3	1	2	7	-5	5
Personenwagen PW	1	0	1	1	3	9	-6	6	41	45	-4	43
PW-Lenker	1	0	1	1	2	6	-4	4	25	32	-7	31
PW-Mitfahrer	0	0	0	0	1	3	-2	2	16	13	3	11
Motorrad	0	0	0	0	3	2	1	2	0	5	-5	5
Motorradlenker	0	0	0	0	3	2	1	2	0	5	-5	5
Motorradmitfahrer	0	0	0	0	0	0	0	0	0	0	0	0
Andere	1	1	0	0	0	0	0	0	0	0	0	1
Lenker	1	1	0	0	0	0	0	0	0	0	0	1
Mitfahrer	0	0	0	0	0	0	0	0	0	0	0	0

Schwerverletzte Personen über 64 Jahren nach Verkehrsteilnahme, 2015



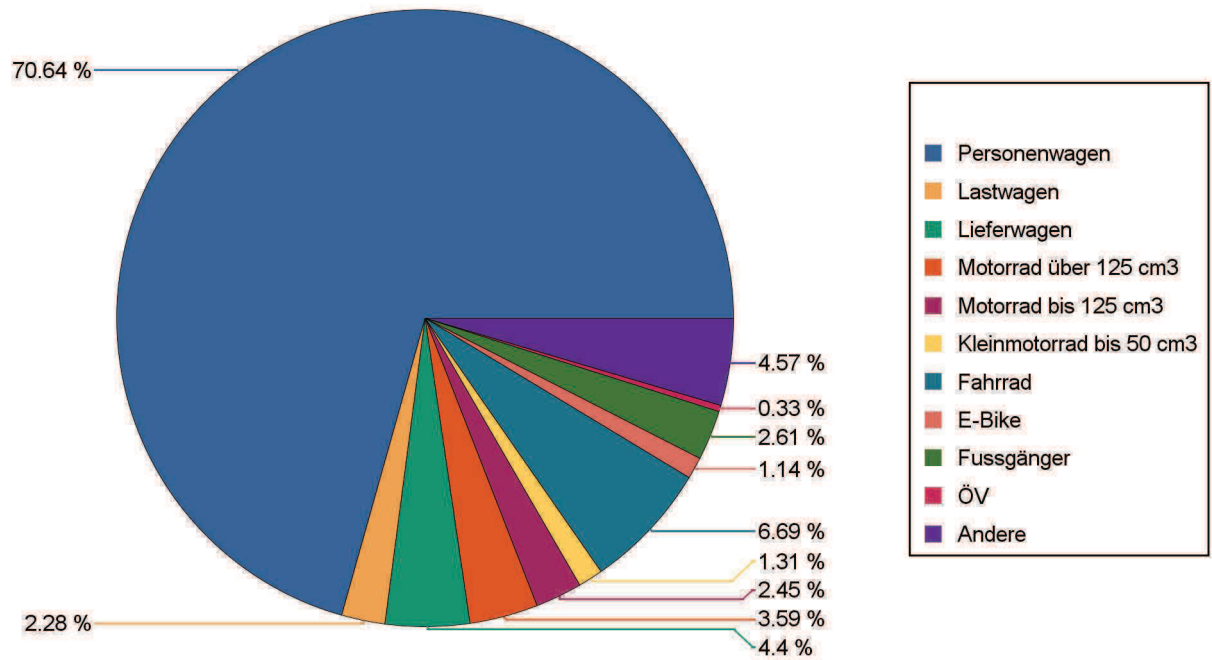


E6) Hauptverursacher von Unfällen mit Personenschaden nach Verkehrsteilnahme und Alter, 2015

	Total	Personen- wagen	Last- wagen	Liefer- wagen	Motorrad über 125 cm ³	Motorrad bis 125 cm ³	Klein- motorrad bis 50 cm ³	Fahrrad	E-Bike	Fuss- gänger	ÖV	Andere
Total	613	433	14	27	22	15	8	41	7	16	2	28
0-4	1	0	0	0	0	0	0	0	0	1	0	0
5	0	0	0	0	0	0	0	0	0	0	0	0
6	0	0	0	0	0	0	0	0	0	0	0	0
7	3	0	0	0	0	0	0	0	0	3	0	0
8	1	0	0	0	0	0	0	1	0	0	0	0
9	0	0	0	0	0	0	0	0	0	0	0	0
10	2	0	0	0	0	0	0	1	0	1	0	0
11	1	0	0	0	0	0	0	0	0	1	0	0
12	1	0	0	0	0	0	0	1	0	0	0	0
13	3	0	0	0	0	0	0	3	0	0	0	0
14	2	0	0	0	0	0	0	0	0	1	0	1
15	3	0	0	0	0	0	0	1	0	1	0	1
16	7	0	0	0	0	3	3	0	0	0	0	1
17	5	0	0	0	0	1	2	0	0	0	0	2
18	15	8	0	0	2	2	0	1	0	0	0	2
19	15	10	0	1	1	2	0	1	0	0	0	0
20	17	12	0	0	0	1	1	2	0	0	0	1
21	18	15	0	0	2	0	0	1	0	0	0	0
22	19	16	1	1	0	0	0	1	0	0	0	0
23	13	11	2	0	0	0	0	0	0	0	0	0
24	11	6	0	0	1	1	0	1	0	0	0	2
25-29	63	42	1	7	4	0	0	5	1	1	0	2
30-34	52	34	1	5	4	2	1	4	0	0	0	1
35-39	40	32	2	1	1	0	0	0	1	1	0	2
40-44	50	40	2	3	2	0	0	3	0	0	0	0
45-49	52	34	2	4	1	2	1	1	3	1	2	1
50-54	47	34	2	3	3	1	0	1	1	1	0	1
55-59	46	37	1	0	1	0	0	6	0	0	0	1
60-64	30	24	0	2	0	0	0	3	0	1	0	0
65-69	21	17	0	0	0	0	0	0	1	1	0	2
70-74	14	13	0	0	0	0	0	1	0	0	0	0
75-79	18	18	0	0	0	0	0	0	0	0	0	0
80-84	12	6	0	0	0	0	0	2	0	1	0	3
85-89	5	4	0	0	0	0	0	0	0	1	0	0
90-94	0	0	0	0	0	0	0	0	0	0	0	0
95-99	0	0	0	0	0	0	0	0	0	0	0	0
99+	0	0	0	0	0	0	0	0	0	0	0	0
unbekannt	26	20	0	0	0	0	0	1	0	0	0	5



Hauptverursacher von Unfällen mit Personenschaden nach Verkehrsteilnahme (Total), 2015

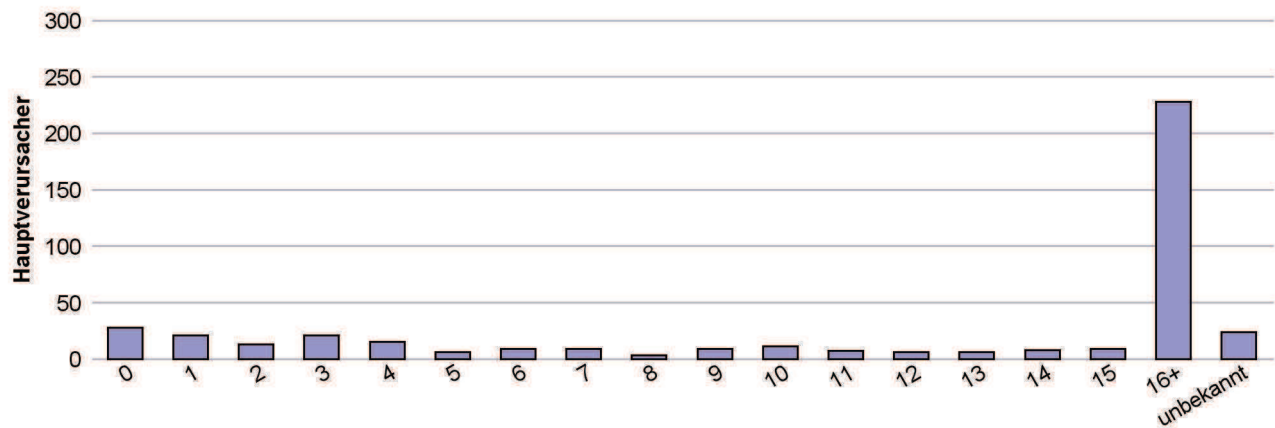




E7) Hauptverursacher (Lenker) von Unfällen mit Personenschaden nach Verkehrsmittel und Führerausweisalter, 2015

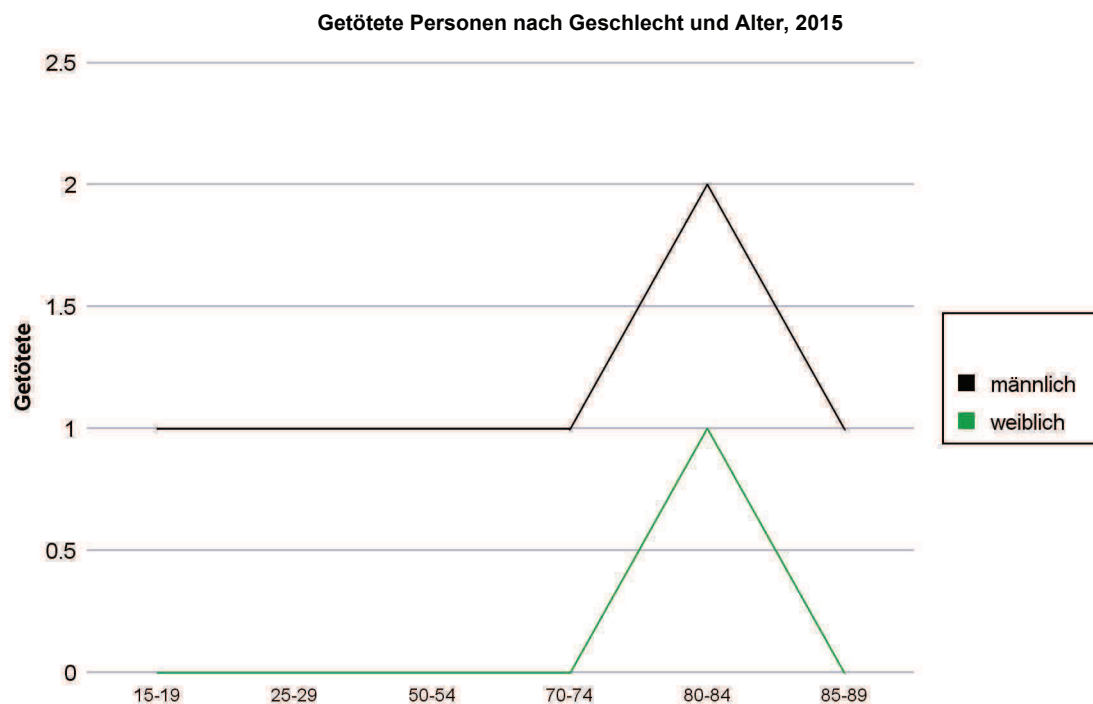
	Total	Personenwagen	Lastwagen	Lieferwagen	Motorrad über 125 cm3	Motorrad bis 125 cm3	Kleinmotorrad bis 50 cm3	ÖV	Andere
Total	597	433	14	27	22	15	8	2	76
0	56	28	2	0	8	7	6	0	5
1	30	21	1	1	3	2	0	0	2
2	16	13	0	0	1	2	0	0	0
3	25	21	0	0	1	0	1	0	2
4	19	15	0	1	1	0	0	0	2
5	7	6	0	0	0	1	0	0	0
6	15	9	0	3	1	0	0	1	1
7	11	9	1	0	1	0	0	0	0
8	7	3	0	3	0	0	0	0	1
9	10	9	1	0	0	0	0	0	0
10	13	11	0	2	0	0	0	0	0
11	10	7	1	1	0	0	0	0	1
12	8	6	0	1	1	0	0	0	0
13	11	6	0	1	3	0	1	0	0
14	9	8	0	1	0	0	0	0	0
15	12	9	1	0	0	1	0	0	1
16+	259	228	7	13	2	0	0	0	9
unbekannt	79	24	0	0	0	2	0	1	52

Hauptverursacher von Unfällen mit Personenschaden mit Personenwagen nach Führerausweisalter, 2015





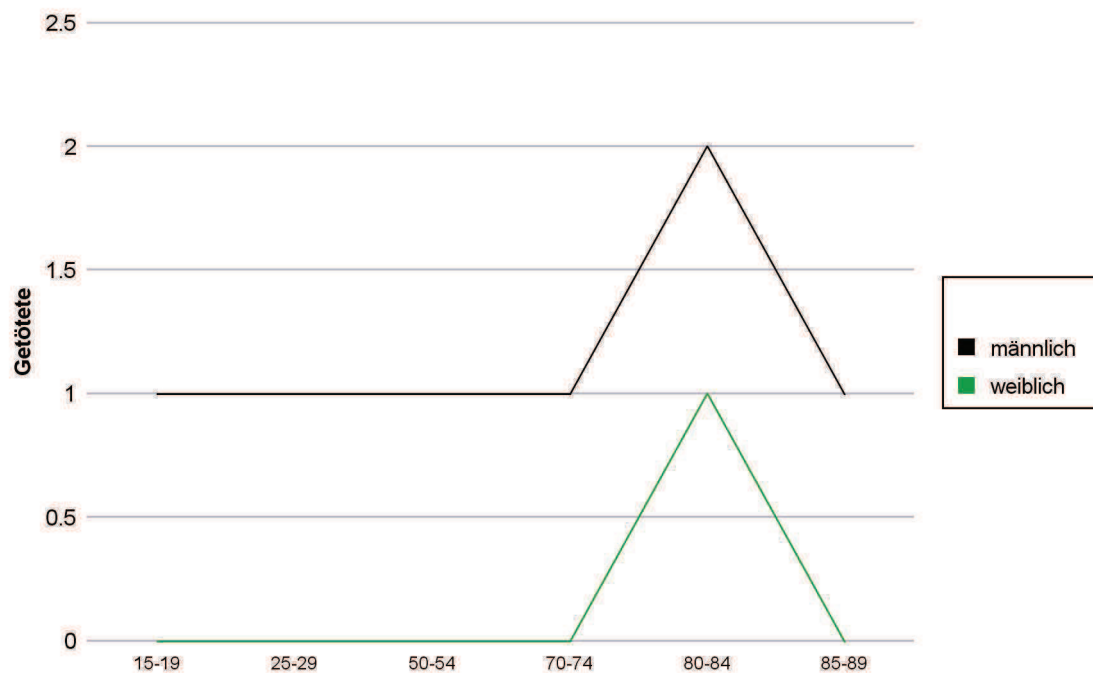
E8**) Verunfallte Personen nach Unfallfolgen, Geschlecht und Alter (inkl. neue Unfallfolgen), 2015									
	Getötete			Schwerverletzte			Leichtverletzte		
	männlich	weiblich	unbekannt	männlich	weiblich	unbekannt	männlich	weiblich	unbekannt
Total	7	1	0	59	32	0	361	329	0
0-4	0	0	0	0	0	0	1	3	0
5-9	0	0	0	1	1	0	8	3	0
10-14	0	0	0	2	0	0	12	16	0
15-19	1	0	0	9	2	0	49	28	0
20-24	0	0	0	3	1	0	42	46	0
25-29	1	0	0	4	5	0	39	39	0
30-34	0	0	0	7	2	0	38	26	0
35-39	0	0	0	4	1	0	26	20	0
40-44	0	0	0	2	2	0	25	22	0
45-49	0	0	0	5	2	0	28	30	0
50-54	1	0	0	3	3	0	35	24	0
55-59	0	0	0	7	4	0	17	28	0
60-64	0	0	0	3	3	0	15	12	0
65-69	0	0	0	4	0	0	6	12	0
70-74	1	0	0	2	2	0	8	7	0
75-79	0	0	0	0	0	0	6	7	0
80-84	2	1	0	2	2	0	5	5	0
85-89	1	0	0	1	1	0	0	0	0
90-94	0	0	0	0	1	0	1	1	0
95-99	0	0	0	0	0	0	0	0	0
99+	0	0	0	0	0	0	0	0	0
unbekannt	0	0	0	0	0	0	0	0	0





E8**) Verunfallte Personen nach Unfallfolgen, Geschlecht und Alter (inkl. neue Unfallfolgen), 2015												
	Getötete			lebensbedrohlich Verletzte			erheblich Verletzte			Leichtverletzte		
	männlich	weiblich	unbekannt	männlich	weiblich	unbekannt	männlich	weiblich	unbekannt	männlich	weiblich	unbekannt
Total	7	1	0	4	1	0	55	31	0	361	329	0
0-4	0	0	0	0	0	0	0	0	0	1	3	0
5-9	0	0	0	0	0	0	1	1	0	8	3	0
10-14	0	0	0	0	0	0	2	0	0	12	16	0
15-19	1	0	0	1	0	0	8	2	0	49	28	0
20-24	0	0	0	0	0	0	3	1	0	42	46	0
25-29	1	0	0	0	0	0	4	5	0	39	39	0
30-34	0	0	0	0	0	0	7	2	0	38	26	0
35-39	0	0	0	0	0	0	4	1	0	26	20	0
40-44	0	0	0	0	0	0	2	2	0	25	22	0
45-49	0	0	0	1	0	0	4	2	0	28	30	0
50-54	1	0	0	0	1	0	3	2	0	35	24	0
55-59	0	0	0	1	0	0	6	4	0	17	28	0
60-64	0	0	0	0	0	0	3	3	0	15	12	0
65-69	0	0	0	1	0	0	3	0	0	6	12	0
70-74	1	0	0	0	0	0	2	2	0	8	7	0
75-79	0	0	0	0	0	0	0	0	0	6	7	0
80-84	2	1	0	0	0	0	2	2	0	5	5	0
85-89	1	0	0	0	0	0	1	1	0	0	0	0
90-94	0	0	0	0	0	0	0	1	0	1	1	0
95-99	0	0	0	0	0	0	0	0	0	0	0	0
99+	0	0	0	0	0	0	0	0	0	0	0	0
unbekannt	0	0	0	0	0	0	0	0	0	0	0	0

Getötete Personen nach Geschlecht und Alter, 2015

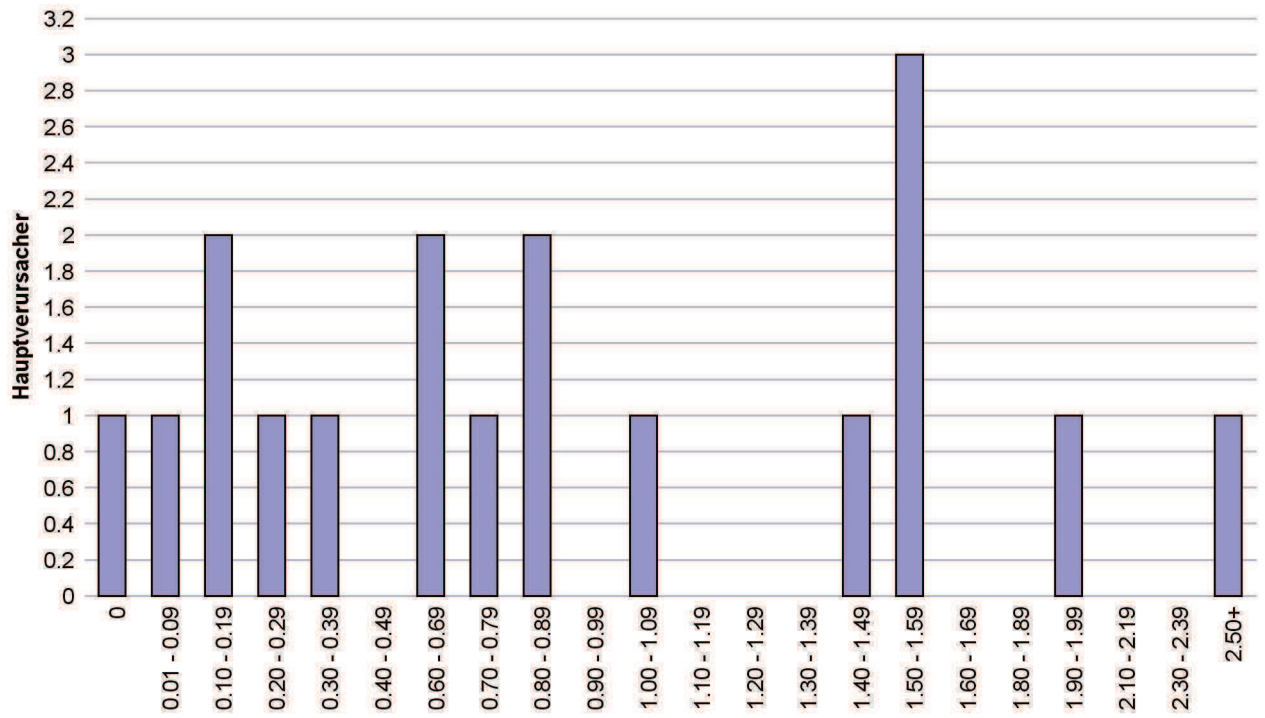




E9*) Hauptverursacher von Unfällen mit Personenschaden nach Verkehrsteilnahme und Alkoholkonzentration (Atemtest in Promille), 2015												
	Total	Personen-wagen	Last-wagen	Liefer-wagen	Motorrad über 125 cm3	Motorrad bis 125 cm3	Klein-motorrad bis 50 cm3	Fahrrad	E-Bike	Fuss-gänger	ÖV	Andere
Total	43	18	1	3	1	3	1	9	2	1	0	4
0	4	1	1	1	0	1	0	0	0	0	0	0
0.01 - 0.09	1	1	0	0	0	0	0	0	0	0	0	0
0.10 - 0.19	3	2	0	1	0	0	0	0	0	0	0	0
0.20 - 0.29	1	1	0	0	0	0	0	0	0	0	0	0
0.30 - 0.39	1	1	0	0	0	0	0	0	0	0	0	0
0.40 - 0.49	0	0	0	0	0	0	0	0	0	0	0	0
0.50 - 0.59	1	0	0	0	0	0	1	0	0	0	0	0
0.60 - 0.69	2	2	0	0	0	0	0	0	0	0	0	0
0.70 - 0.79	2	1	0	0	0	0	0	0	0	1	0	0
0.80 - 0.89	3	2	0	0	0	0	0	1	0	0	0	0
0.90 - 0.99	0	0	0	0	0	0	0	0	0	0	0	0
1.00 - 1.09	2	1	0	0	0	0	0	0	0	0	0	1
1.10 - 1.19	2	0	0	1	0	0	0	0	0	0	0	1
1.20 - 1.29	1	0	0	0	0	0	0	1	0	0	0	0
1.30 - 1.39	0	0	0	0	0	0	0	0	0	0	0	0
1.40 - 1.49	4	1	0	0	1	0	0	1	0	0	0	1
1.50 - 1.59	4	3	0	0	0	1	0	0	0	0	0	0
1.60 - 1.69	1	0	0	0	0	0	0	1	0	0	0	0
1.70 - 1.79	2	0	0	0	0	1	0	0	1	0	0	0
1.80 - 1.89	0	0	0	0	0	0	0	0	0	0	0	0
1.90 - 1.99	3	1	0	0	0	0	0	2	0	0	0	0
2.00 - 2.09	2	0	0	0	0	0	0	1	1	0	0	0
2.10 - 2.19	0	0	0	0	0	0	0	0	0	0	0	0
2.20 - 2.29	1	0	0	0	0	0	0	0	0	0	0	1
2.30 - 2.39	0	0	0	0	0	0	0	0	0	0	0	0
2.40 - 2.49	0	0	0	0	0	0	0	0	0	0	0	0
2.50+	2	1	0	0	0	0	0	1	0	0	0	0
unbekannt	1	0	0	0	0	0	0	1	0	0	0	0



Hauptverursacher von Unfällen mit Personenschaden mit Personenwagen nach Alkoholwert
(Atemtest in Promille), 2015

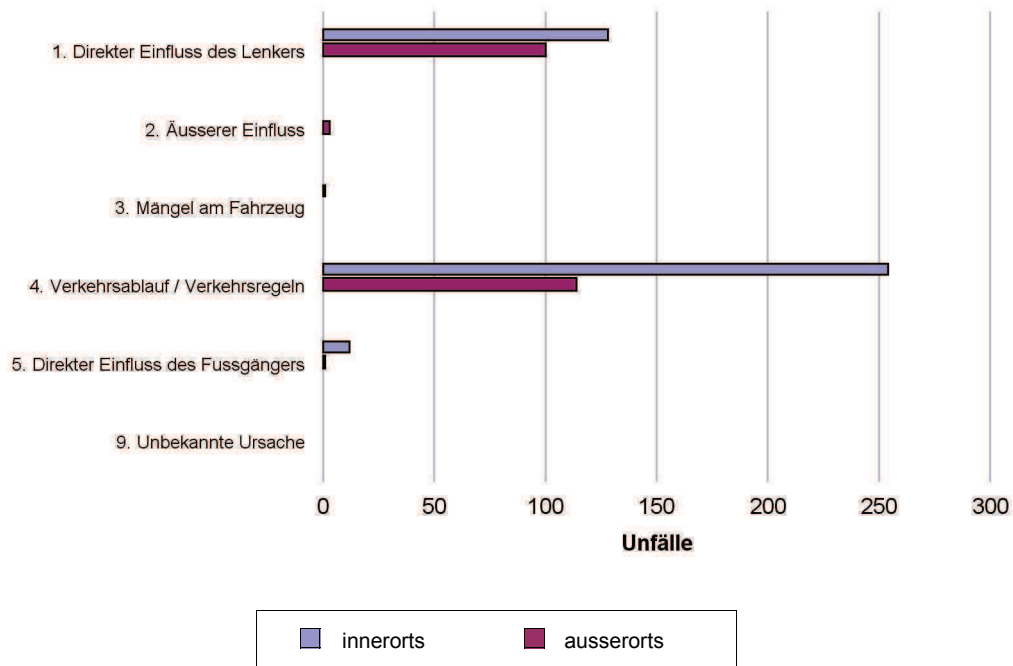




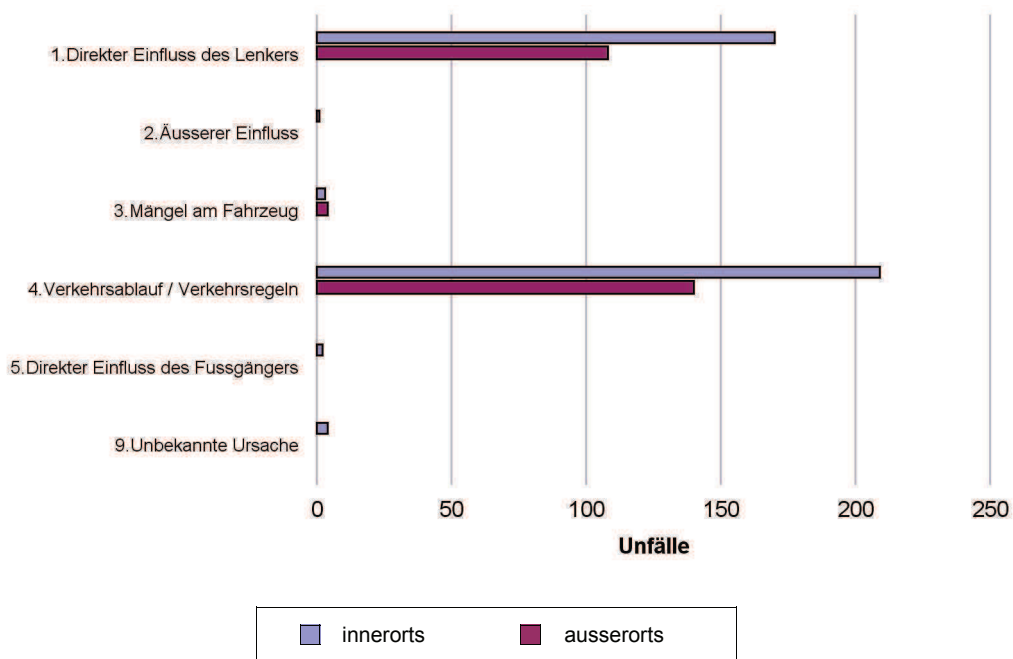
F1) Unfälle nach Unfallfolgen, Ortslage (ausserorts inkl. Autobahn) und Hauptursache, 2015							
	Total			mit Personenschaden		mit Sachschaden	
	Total	innerorts	ausser-orts	innerorts	ausser-orts	innerorts	ausser-orts
Total	1'254	784	470	395	218	389	252
1. Direkter Einfluss des Lenkers	506	298	208	128	100	170	108
11. Zustand / Absicht des Lenkers	161	95	66	44	29	51	37
12. Beeinträchtigte Sicht des Lenkers	3	2	1	0	1	2	0
13. Nichtbeachten von Zeichengebung oder Signalisation	2	2	0	2	0	0	0
14. Missachten der Lichtsignale	8	7	1	2	0	5	1
15. Mangelhafte Bedienung des Fahrzeuges	157	100	57	30	31	70	26
16. Ladung / Besetzung des Fahrzeuges	9	3	6	1	1	2	5
17. Unaufmerksamkeit und Ablenkung	166	89	77	49	38	40	39
2. Äusserer Einfluss	4	1	3	0	3	1	0
21. Mangel an der Strassenanlage	0	0	0	0	0	0	0
22. Momentan äusserer Einfluss	1	0	1	0	1	0	0
23. Einfluss durch Dritte	3	1	2	0	2	1	0
3. Mängel am Fahrzeug	8	4	4	1	0	3	4
31. Mangelhafter Unterhalt des Fahrzeuges	4	3	1	1	0	2	1
32. Technische Defekte am Fahrzeug	4	1	3	0	0	1	3
4. Verkehrsablauf / Verkehrsregeln	717	463	254	254	114	209	140
41. Geschwindigkeit	123	37	86	13	32	24	54
42. Links- / Rechtsfahren und Einspuren	65	25	40	13	11	12	29
43. Überholen (Situation)	4	2	2	1	1	1	1
44. Überholen (Verkehrsablauf)	29	10	19	8	6	2	13
45. Missachten des Vortrittsrechts	309	272	37	166	25	106	12
46. Andere Fahrbewegungen	176	108	68	44	37	64	31
47. Fahrrad- und Motorfahrradverkehr	10	8	2	8	2	0	0
48. Fahrzeugähnliche Geräte (FÄG)	1	1	0	1	0	0	0
5. Direkter Einfluss des Fussgängers	15	14	1	12	1	2	0
51. Zustand des Fussgängers	1	1	0	1	0	0	0
52. Einfluss / Verhalten des Fussgängers	14	13	1	11	1	2	0
9. Unbekannte Ursache	4	4	0	0	0	4	0
91. Unbekannte Ursache	4	4	0	0	0	4	0



Unfälle mit Personenschaden nach Ortslage und Hauptursache, 2015



Unfälle mit Sachschaden nach Ortslage und Hauptursache, 2015

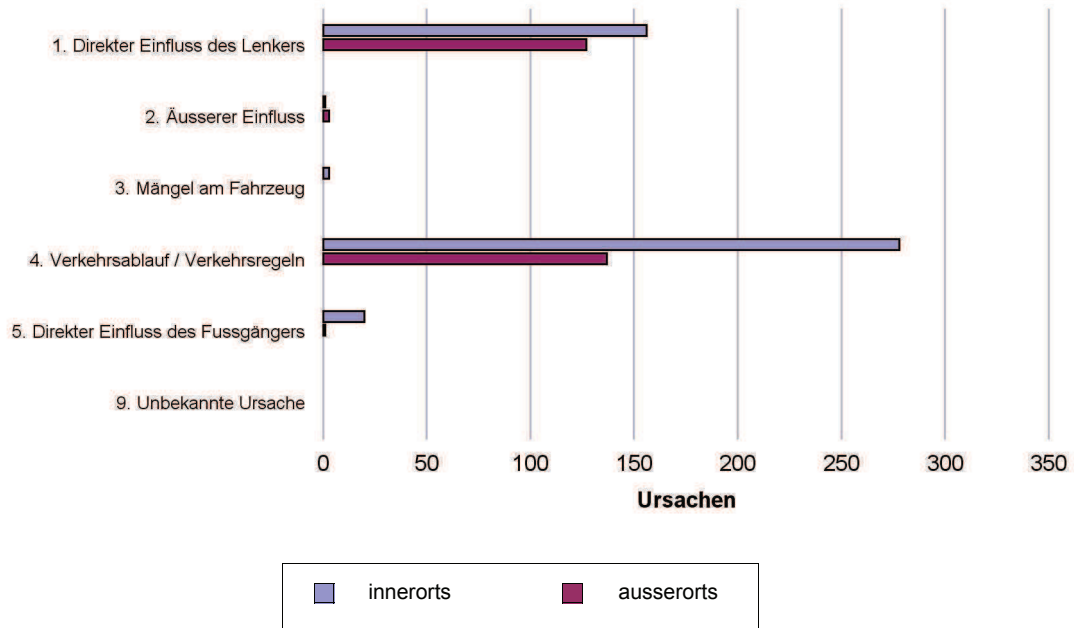




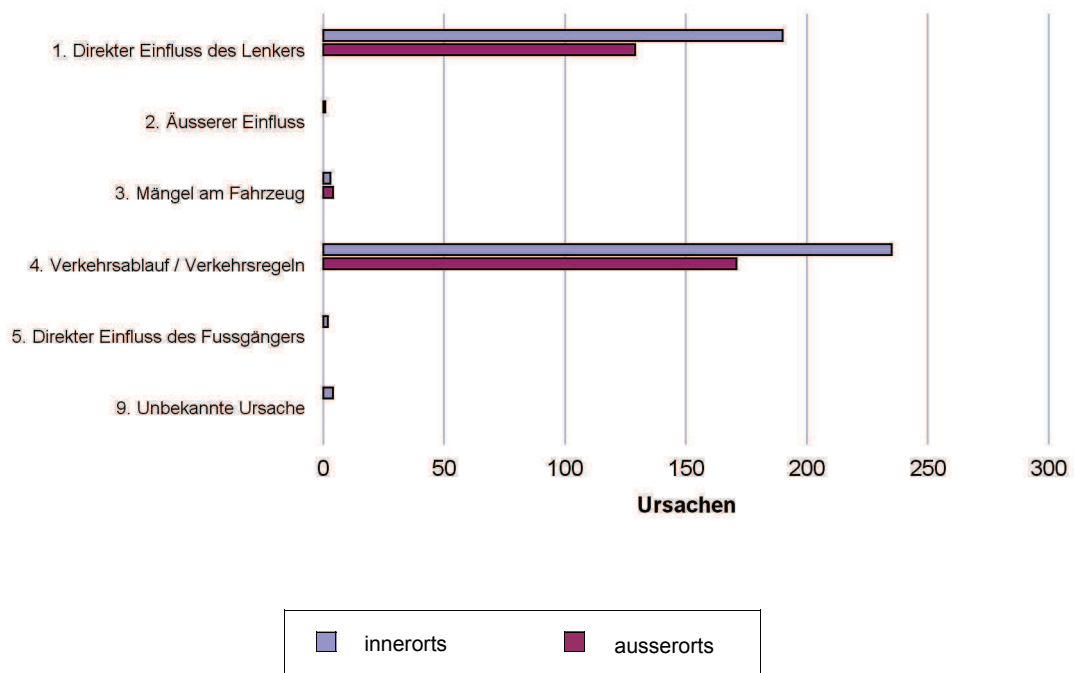
F2) Häufigkeit der Ursachen in Unfällen nach Unfallfolgen und Ortslage (ausserorts inkl. Autobahn, Mehrfachnennungen möglich), 2015							
	Total			in Unfällen mit Personenschaden		in Unfällen mit Sachschaden	
	Total	innerorts	ausserorts	innerorts	ausserorts	innerorts	ausserorts
Total	1'465	893	572	458	268	435	304
1. Direkter Einfluss des Lenkers	602	346	256	156	127	190	129
11. Zustand / Absicht des Lenkers	182	108	74	51	35	57	39
12. Beeinträchtigte Sicht des Lenkers	3	2	1	0	1	2	0
13. Nichtbeachten von Zeichengebung oder Signalisation	4	3	1	3	1	0	0
14. Missachten der Lichtsignale	8	7	1	2	0	5	1
15. Mangelhafte Bedienung des Fahrzeuges	186	114	72	39	38	75	34
16. Ladung / Besetzung des Fahrzeuges	11	4	7	2	2	2	5
17. Unaufmerksamkeit und Ablenkung	208	108	100	59	50	49	50
2. Äusserer Einfluss	5	2	3	1	3	1	0
21. Mangel an der Strassenanlage	0	0	0	0	0	0	0
22. Momentan äusserer Einfluss	2	1	1	1	1	0	0
23. Einfluss durch Dritte	3	1	2	0	2	1	0
3. Mängel am Fahrzeug	10	6	4	3	0	3	4
31. Mangelhafter Unterhalt des Fahrzeuges	6	5	1	3	0	2	1
32. Technische Defekte am Fahrzeug	4	1	3	0	0	1	3
4. Verkehrsablauf / Verkehrsregeln	821	513	308	278	137	235	171
41. Geschwindigkeit	160	52	108	19	44	33	64
42. Links- / Rechtsfahren und Einspuren	85	31	54	17	15	14	39
43. Überholen (Situation)	5	3	2	2	1	1	1
44. Überholen (Verkehrsablauf)	35	13	22	10	6	3	16
45. Missachten des Vortrittsrechts	314	277	37	170	25	107	12
46. Andere Fahrbewegungen	204	122	82	45	43	77	39
47. Fahrrad- und Motorfahrradverkehr	17	14	3	14	3	0	0
48. Fahrzeugähnliche Geräte (FäG)	1	1	0	1	0	0	0
5. Direkter Einfluss des Fussgängers	23	22	1	20	1	2	0
51. Zustand des Fussgängers	4	4	0	4	0	0	0
52. Einfluss / Verhalten des Fussgängers	19	18	1	16	1	2	0
9. Unbekannte Ursache	4	4	0	0	0	4	0
91. Unbekannte Ursache	4	4	0	0	0	4	0



Häufigkeit der Ursachen in Unfällen mit Personenschaden nach Ortslage, 2015



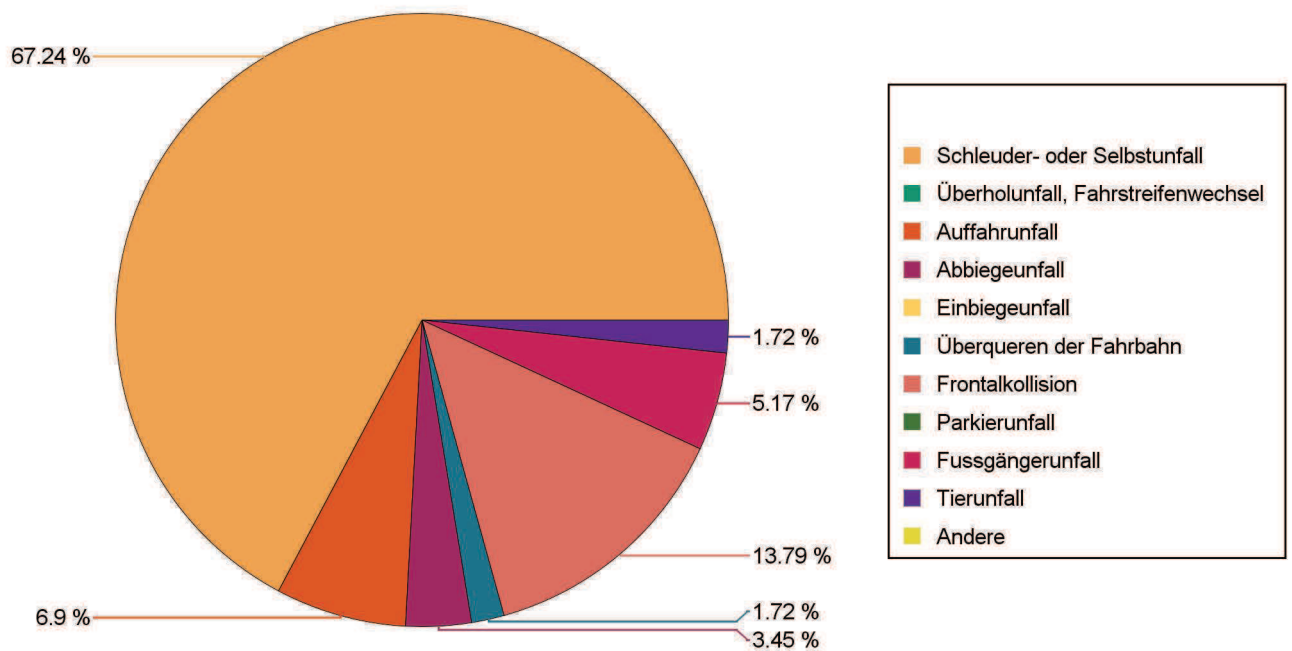
Häufigkeit der Ursachen in Unfällen mit Sachschaden nach Ortslage, 2015





F3) Unfälle mit der Ursachenuntergruppe Geschwindigkeit (41) nach Unfallfolgen und Unfalltypengruppen, 2015												
	Total				mit Personenschaden				mit Sachschaden			
	2015	2014	Δ 15-14	Ø 10-14	2015	2014	Δ 15-14	Ø 10-14	2015	2014	Δ 15-14	Ø 10-14
Total	149	146	3	190	58	67	-9	79	91	79	12	111
0 Schleuder- oder Selbstunfall	115	116	-1	158	39	46	-7	58	76	70	6	100
1 Überholunfall, Fahrstreifenwechsel	1	1	0	1	0	0	0	0	1	1	0	1
2 Auffahrunfall	7	8	-1	11	4	5	-1	8	3	3	0	4
3 Abbiegeunfall	2	2	0	1	2	2	0	1	0	0	0	0
4 Einbiegeunfall	1	5	-4	2	0	2	-2	1	1	3	-2	1
5 Überqueren der Fahrbahn	1	2	-1	2	1	2	-1	1	0	0	0	1
6 Frontalkollision	18	9	9	12	8	7	1	7	10	2	8	5
7 Parkierunfall	0	0	0	0	0	0	0	0	0	0	0	0
8 Fussgängerunfall	3	2	1	2	3	2	1	2	0	0	0	0
9 Tierunfall	1	1	0	1	1	1	0	1	0	0	0	0
00 Andere	0	0	0	1	0	0	0	1	0	0	0	0

Unfälle mit Personenschaden und der Ursachenuntergruppe Geschwindigkeit nach Unfalltypengruppen, 2015

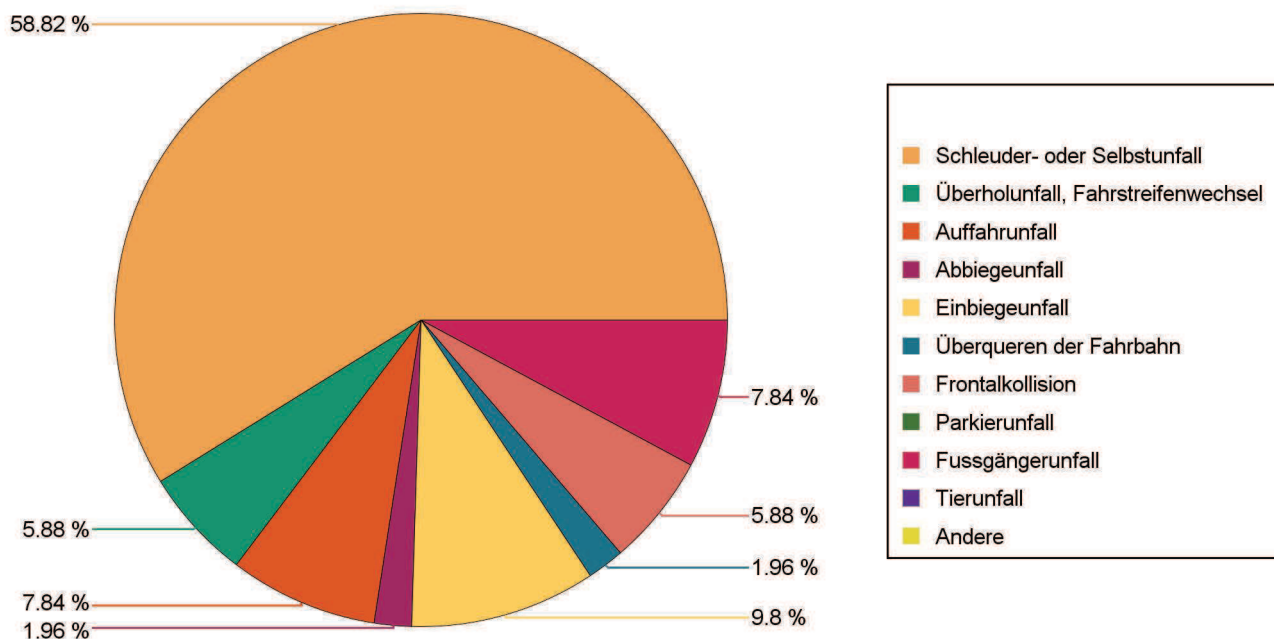




F4) Unfälle mit der Ursache Alkohol (1101, 5101) nach Unfallfolgen und Unfalltypengruppen, 2015

	Total				mit Personenschaden				mit Sachschaden			
	2015	2014	Δ 15-14	Ø 10-14	2015	2014	Δ 15-14	Ø 10-14	2015	2014	Δ 15-14	Ø 10-14
Total	106	94	12	120	51	36	15	46	55	58	-3	74
0 Schleuder- oder Selbstunfall	70	64	6	88	30	25	5	35	40	39	1	52
1 Überholunfall, Fahrstreifenwechsel	3	2	1	2	3	1	2	1	0	1	-1	1
2 Auffahrunfall	7	10	-3	9	4	5	-1	4	3	5	-2	5
3 Abbiegeunfall	2	4	-2	2	1	1	0	1	1	3	-2	2
4 Einbiegeunfall	6	3	3	5	5	2	3	2	1	1	0	3
5 Überqueren der Fahrbahn	1	2	-1	2	1	0	1	1	0	2	-2	1
6 Frontalkollision	7	2	5	3	3	0	3	1	4	2	2	2
7 Parkierunfall	6	5	1	6	0	0	0	0	6	5	1	6
8 Fussgängerunfall	4	2	2	2	4	2	2	2	0	0	0	0
9 Tierunfall	0	0	0	0	0	0	0	0	0	0	0	0
00 Andere	0	0	0	0	0	0	0	0	0	0	0	0

Unfälle mit Personenschaden und der Ursache Alkohol nach Unfalltypengruppen, 2015





F5) Unfälle mit der Ursachenuntergruppe Unaufmerksamkeit und Ablenkung (17) nach Unfallfolgen und Unfalltypengruppen, 2015

	Total				mit Personenschaden				mit Sachschaden			
	2015	2014	Δ 15-14	\emptyset 10-14	2015	2014	Δ 15-14	\emptyset 10-14	2015	2014	Δ 15-14	\emptyset 10-14
Total	199	169	30	247	104	101	3	137	95	68	27	109
0 Schleuder- oder Selbstunfall	56	36	20	78	11	12	-1	30	45	24	21	48
1 Überholunfall, Fahrstreifenwechsel	2	5	-3	6	0	0	0	2	2	5	-3	4
2 Auffahrunfall	121	110	11	131	81	75	6	87	40	35	5	45
3 Abbiegeunfall	5	2	3	4	2	1	1	2	3	1	2	2
4 Einbiegeunfall	3	4	-1	3	3	2	1	1	0	2	-2	2
5 Überqueren der Fahrbahn	1	2	-1	2	1	2	-1	1	0	0	0	1
6 Frontalkollision	2	3	-1	6	1	3	-2	4	1	0	1	2
7 Parkierunfall	4	1	3	6	0	0	0	0	4	1	3	5
8 Fussgängerunfall	5	6	-1	9	5	6	-1	9	0	0	0	0
9 Tierunfall	0	0	0	0	0	0	0	0	0	0	0	0
00 Andere	0	0	0	2	0	0	0	1	0	0	0	1

Unfälle mit Personenschaden und der Ursachenuntergruppe Unaufmerksamkeit und Ablenkung nach Unfalltypengruppen, 2015

