

**Sicherheitsabteilung**  
Verkehrstechnik

Werkhofstrasse 10  
4702 Oensingen  
Telefon +41 62 311 76 76  
polizei.so.ch

**Dominic Jakob**

Chef Verkehrstechnik  
Telefon +41 62 311 76 71  
dominic.jakob@kapo.so.ch



8. April 2020

# Polizeiliche Verkehrsstatistik 2019

## Verkehrsunfälle und polizeiliche Verkehrskontrollen im Kanton Solothurn



## Zusammenfassung

<b>Verkehrsunfälle</b> <b>Alle 6h</b> ereignete sich im Kanton Solothurn ein Verkehrsunfall	<b>Verkehrsunfälle</b> <b>1'450</b> Verkehrsunfälle wurden polizeilich rapportiert	<b>Verkehrsunfälle</b> <b>80</b> Schwerverletzte nach Verkehrsunfall
<b>Verkehrsunfälle</b> <b>17-18h</b> ist die Zeitspanne, in welcher sich die meisten Unfälle mit Personenschaden ereignen	<b>Verkehrsunfälle</b> <b>2,6</b> Verkehrsunfälle ereignen sich täglich im Innerortsbereich	<b>Verkehrsunfälle</b> <b>14%</b> aller Verkehrsunfälle sind auf Unaufmerksamkeit und Ablenkung zurückzuführen
<b>Geschwindigkeit</b> <b>1'660</b> Geschwindigkeitskontrollen mit mobilen und semistationären Anlagen sowie Lasergeräten	<b>Geschwindigkeit</b> <b>242'438</b> Geschwindigkeits-Übertretungen mussten festgestellt und geahndet werden	<b>Fahrfähigkeit</b> <b>809</b> Strafanzeigen wegen Fahren unter Einfluss von Alkohol, Drogen oder Medikamenten
<b>Verkehrskontrollen</b> <b>894</b> Strafanzeigen wegen Vornahme einer Verrichtung, welche die Bedienung eines Fahrzeuges erschwert	<b>Verkehrskontrollen</b> <b>6'359</b> kontrollierte Lieferwagen, Lastwagen und Cars	<b>Prävention</b> <b>17'000</b> Kinder und Jugendliche wurden durch die Verkehrsinstruktion unterrichtet

## Inhaltsverzeichnis

<b>1.</b>	<b>Kommentar .....</b>	<b>4</b>
<b>2.</b>	<b>Verkehrsunfallstatistik 2019 .....</b>	<b>5</b>
2.1	Entwicklung der Verkehrsunfallzahlen	5
2.2	Unfälle mit Personenschaden	6
2.3	Verkehrsteilnehmer und Verkehrsmittel	6
2.4	Die häufigsten Unfallursachen und -typen	6
<b>3.</b>	<b>Geschwindigkeitskontrollen .....</b>	<b>8</b>
3.1	Messungen mit mobilen und semistationären Anlagen	8
3.2	Messungen mit Lasergeräten	8
3.3	Messungen mit ortsfesten Anlagen	9
3.4	Spitzengeschwindigkeiten / Raser	9
<b>4.</b>	<b>Beeinträchtigung der Fahrfähigkeit .....</b>	<b>10</b>
4.1	Alkohol	10
4.2	Fahren unter Drogen- oder Medikamenteneinfluss	10
<b>5.</b>	<b>Weitere Kontrollen im Strassenverkehr .....</b>	<b>11</b>
5.1	Allgemeine Kontrollen im Strassenverkehr	11
5.2	Kontrollen des Schwerverkehrs	12
5.3	Kontrollen von Tiertransportfahrzeugen	12
<b>6.</b>	<b>Verkehrspolizeiliche Prävention .....</b>	<b>13</b>
<b>7.</b>	<b>Anhang .....</b>	<b>13</b>

## 1. Kommentar



Die Solothurner Strassen können als sicher bezeichnet werden, auch wenn die Unfallzahlen innerhalb der letzten drei Jahre erstmals wieder gestiegen sind. Dieses Fazit lässt sich aus zwei Gründen ziehen: Erstens hat eine Analyse der polizeilich aufgenommenen Unfälle ergeben, dass die Zunahme der Unfälle vor allem auf «lapidare» Unfälle zurückzuführen ist. Darunter fallen beispielsweise Unfälle beim Parkieren oder unvorsichtiges Rückwärtsfahren. Ob es sich um einen Trend handelt und worauf dieses unvorsichtige Fahrverhalten zurückzuführen ist, kann heute noch nicht abschliessend beantwortet werden. Dazu muss die Entwicklung über mehrere Jahre beobachtet werden. Zweitens, und das ist eine erfreuliche Feststellung, sind weniger Verletzte zu beklagen und es gab seit der statistischen Erfassung noch nie so wenig Verkehrstote. Deshalb: Auf den Solothurner Strassen ist man sicher unterwegs.

Zur Gewährleistung dieser Sicherheit im Strassenverkehr setzt die Polizei Kanton Solothurn weiterhin auf die drei Säulen: Prävention, Intervention und Repression. Eine hohe Wirkung unserer Polizeiarbeit erzielen wir dann, wenn wir im polizeilichen Handeln diese drei Säulen kombinieren. Der Schwerpunkt der polizeilichen Massnahmen liegt bei der Beeinflussung des gefährlichen (strafbaren) Fahrverhaltens: Zielgerichtete und flexible Verkehrskontrollen (Repression und Intervention) sollen einerseits verhindern, dass sich Personen in fahruntüchtigem Zustand im Strassenverkehr aufhalten. Andererseits soll die Verkehrsüberwachung unvorhersehbar sein, damit sie für die Verkehrsteilnehmenden nicht berechenbar ist und somit generell – auf allen Verkehrsträgern und zu jeder Zeit - ein regelkonformes, umsichtiges und risikoarmes Verhalten gefördert wird (Prävention).

Um die Unfallzahlen nachhaltig tief halten zu können, und dies auch bei dichterem Verkehrsaufkommen, sind weiterhin grosse Anstrengungen erforderlich. Sowohl mit entsprechenden Kontrollen als auch mit der Sensibilisierung der Verkehrsteilnehmenden über die Risiken des Verkehrs im öffentlichen Raum. Die Polizei Kanton Solothurn kann dafür keine zusätzlichen Ressourcen einsetzen. Deshalb werden die vorhandenen Mittel mit Hilfe einer Analyse der Unfallursachen, Unfallzeiten und Unfallorte möglichst effizient und effektiv in der verkehrspolizeilichen Prävention, Intervention und Repression eingesetzt. Dazu nutzen wir den Verbund von Kampagnen, Öffentlichkeitsarbeit und Kontrollen aller Verkehrsteilnehmenden. Insbesondere nehmen wir neue Verkehrsphänomene auf oder reagieren auf die veränderte Reihenfolge der Hauptunfallursachen im Rahmen der Schwerpunktsetzung.

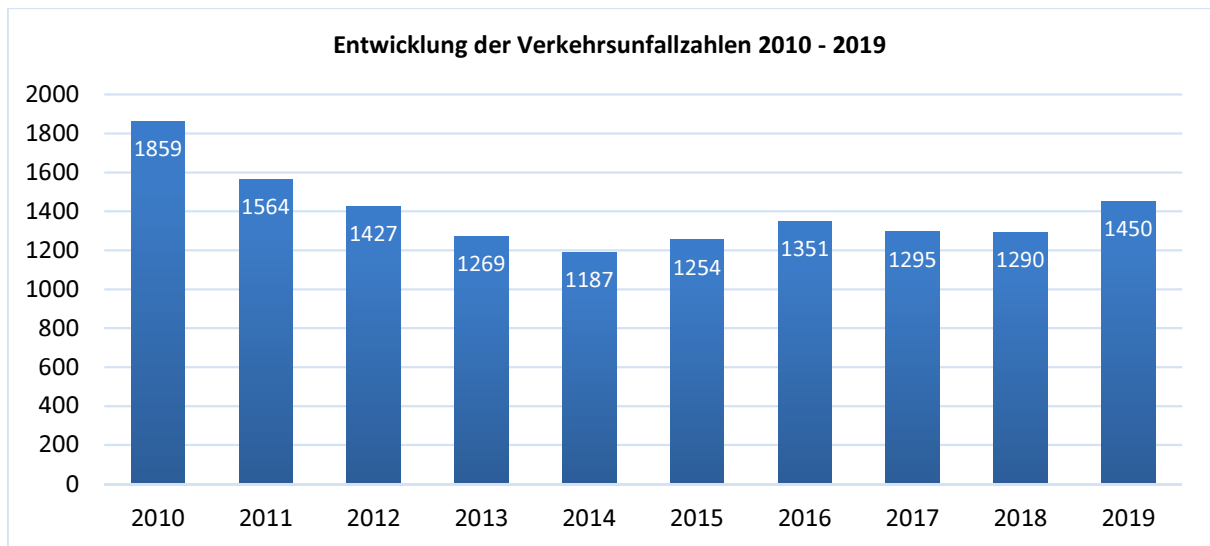
Thomas Zuber  
Kommandant

## 2. Verkehrsunfallstatistik 2019

Die ausführlichen Zahlen zur Verkehrsunfallstatistik 2019 finden Sie im Anhang.

### 2.1 Entwicklung der Verkehrsunfallzahlen

Die Zahl der Verkehrsunfälle hat sich auf dem solothurnischen Kantonsgebiet im Jahr 2019 gegenüber dem Vorjahr um rund 12% erhöht. Mit 1'450 polizeilich rapportierten Verkehrsunfällen liegt der Wert seit längerer Zeit erstmals wieder über dem zehnjährigen Durchschnitt. Die Gründe dafür sind mehrschichtig. Teils deutliche Zunahmen sind in den Bereichen der Auffahrunfälle, der Schleuder- und Selbstunfälle und speziell bei Unfällen beim Parkieren zu verzeichnen. Erneut sind, neben anderen Verkehrsmitteln, auch die Verkehrsunfälle mit E-Bikes angestiegen. Die folgende Tabelle zeigt die Entwicklung der Unfallzahlen über die letzten 10 Jahre im Vergleich.



**Verkehrsunfälle**

**Alle 6h**

ereignete sich im Kanton Solothurn ein Verkehrsunfall

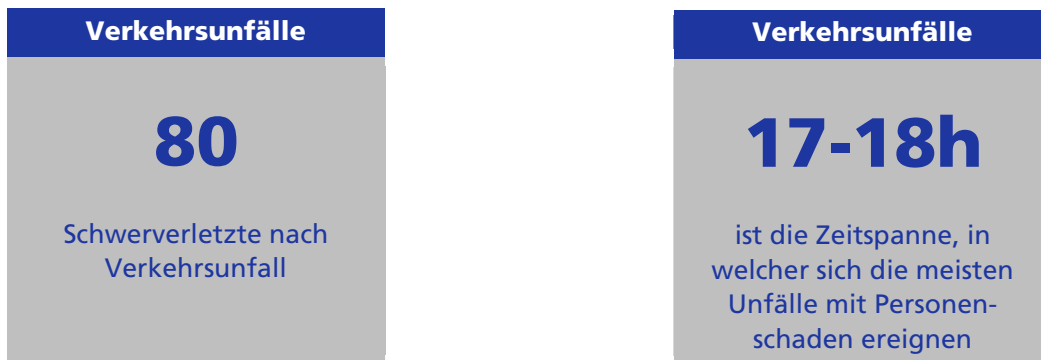
**Verkehrsunfälle**

**1'450**

Verkehrsunfälle wurden polizeilich rapportiert

## 2.2 Unfälle mit Personenschaden

Verkehrsunfälle mit Personenschaden (Verletzte und Getötete) sind leicht rückläufig und erreichten den zweittiefsten Stand in den vergangenen 10 Jahren. Zwei Personen verloren 2019 auf Solothurner Strassen ihr Leben. Damit wurde ein historischer Tiefststand erreicht. Demgegenüber wurden jedoch mehr Personen leicht verletzt (+5.3%). Weitere Details und die entsprechende Grafik sind dem Bericht Nr. 105 'Unfallfolgen' im Anhang zu entnehmen.



## 2.3 Verkehrsteilnehmer und Verkehrsmittel

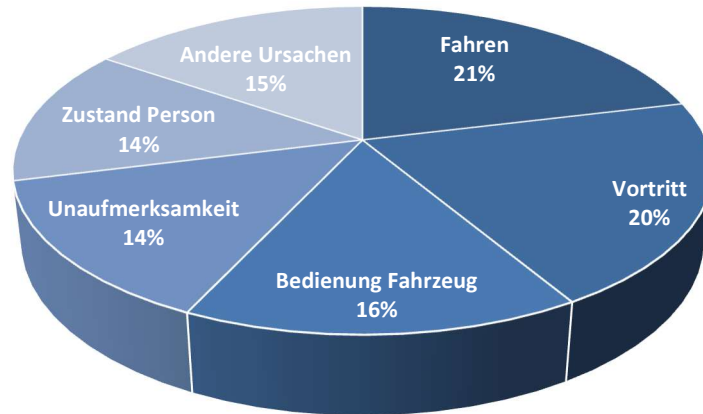
Im Berichtsjahr verunfallten insgesamt weniger Jugendliche und junge Erwachsene bei Verkehrsunfällen. Bei den Erwachsenen (25-64 Jahre) hat sich der Wert in etwa auf dem Vorjahresniveau eingependelt. Eine Zunahme von knapp 10 Prozent gibt es bei den über 65-Jährig zu verzeichnen. Diese Senioren waren bei einer ebenfalls steigenden Anzahl Verkehrsunfällen Hauptverursacher. In der folgenden Tabelle sind die Unfallzahlen nach Verkehrsteilnahme bzw. beteiligten Verkehrsmittel geordnet aufgelistet.

Verkehrsteilnahme/-mittel	2018	2019	Differenz	Differenz in %
Fussgänger	65	80	+15	+23%
Fahrzeugähnliches Gerät (FäG)	8	9	+1	+13%
Fahrrad	107	97	-10	-9%
E-Bike	38	46	+8	+21%
Motorrad	88	110	+22	+25%
Personenwagen	1'101	1'226	+125	+11%
Personentransport (ohne öV)	12	12	-	-
Öffentlicher Verkehr (öV)	13	21	+8	+62%
Sachentransport	198	239	+41	+21%

## 2.4 Die häufigsten Unfallursachen und -typen

Bei der häufigsten Unfallursache hat es gegenüber dem Vorjahr eine Veränderung gegeben. Im Jahr 2019 waren klassische Fahrfehler die häufigste Unfallursache. Unter diesem Begriff werden zu *nahes Aufschliessen, Ungenügendes Rechtsfahren, unvorsichtige Fahrstreifenwechsel, unvorsichtiges Rückwärtsfahren* u.v.m. zusammengefasst. Insbesondere beim unvorsichtigen Rückwärtsfahren war eine deutliche Zunahme (Verdoppelung) zu verzeichnen. Auf Platz zwei der häufigsten Ursachen liegt das Missachten des Vortrittsrechts und auf Platz drei die Mangelhafte Bedienung des Fahrzeuges. Die Unaufmerksamkeit/Ablenkung hat sich vom dritten auf den vierten Platz verschoben.

## Unfallursachen



Die häufigsten Unfalltypen im Innerortsbereich sind der *Einbiege-* und der *Schleuder-/Selbstunfall*, während Letzterer im Ausserortsbereich unverändert die dominierende Stellung einnimmt. Auf der Autobahn ist der klassische *Auffahrunfall* der häufigste Unfalltyp.

### Verkehrsunfälle

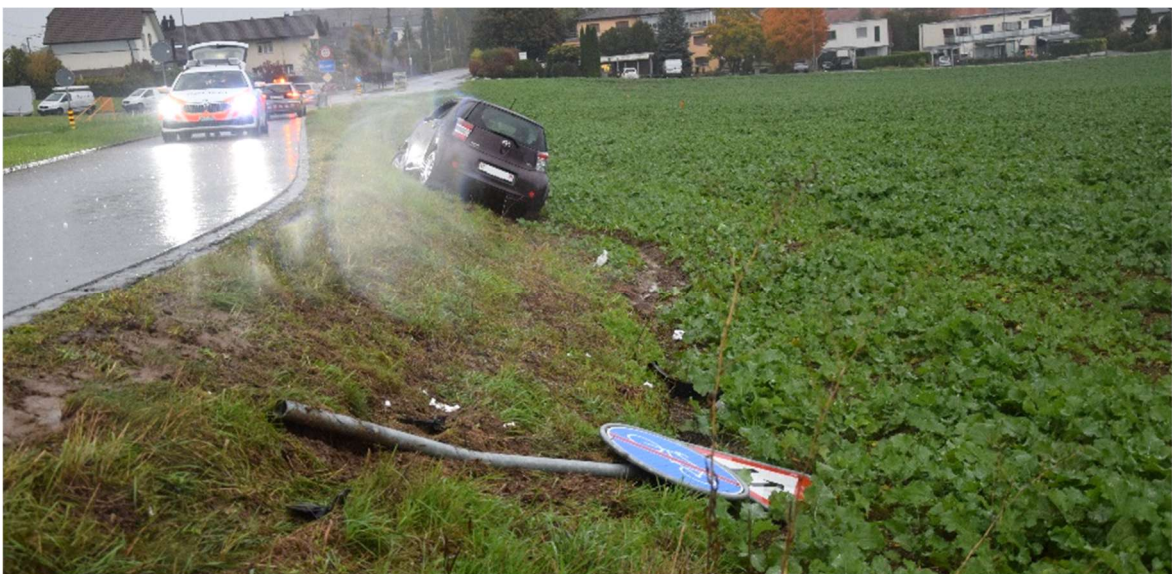
**2,6**

Verkehrsunfälle ereignen sich täglich im Innerortsbereich

### Verkehrsunfälle

**14%**

aller Verkehrsunfälle sind auf Unaufmerksamkeit und Ablenkung zurückzuführen



### 3. Geschwindigkeitskontrollen

Geschwindigkeitskontrollen sind erwiesenermassen ein wirksames Mittel zur Verbesserung der Verkehrssicherheit. Auch im Jahr 2019 wurde im Kanton Solothurn die mehrjährige Strategie der konsequenten Geschwindigkeitskontrollen weitergeführt. Dennoch sind 89 Verkehrsunfälle auf die Hauptursache Geschwindigkeit zurückzuführen. Dabei sind bei 29 Kollisionen infolge überhöhter oder nicht angepasster Geschwindigkeit Personen verletzt worden.



#### 3.1 Messungen mit mobilen und semistationären Anlagen

Bei der Polizei Kanton Solothurn werden für nicht ortsfeste Geschwindigkeitskontrollen vier mobile und zwei semistationäre Anlagen eingesetzt. Damit lassen sich gezielte und flexible Kontrollen an neuralgischen und unfallträchtigen Örtlichkeiten durchführen. Indirekt reduzieren Geschwindigkeitskontrollen zudem unerwünschte Lärmemissionen. Im 2019 wurden mit mobilen und semistationären Anlagen insgesamt 1'519 Geschwindigkeitskontrollen durchgeführt.

<b>Mobile Anlagen</b>	<b>2018</b>	<b>2019</b>	<b>Differenz</b>
Anzahl Messungen	1'380	1'431	+51
Gemessene Fahrzeuge	1'784'913	1'826'428	+41'515
Anzahl Übertretungen	121'548	122'230	+682
Anzahl Übertretungen in %	6.81	6.69	-0.12

<b>Semistationäre Anlagen</b>	<b>2018</b>	<b>2019</b>	<b>Differenz</b>
Anzahl Messungen	101	88	-13
Gemessene Fahrzeuge	7'136'251	7'276'410	+140'159
Anzahl Übertretungen	92'717	70'498	-22'219
Anzahl Übertretungen in %	1.30	0.97	-0.33

#### 3.2 Messungen mit Lasergeräten

Lasermessgeräte sind schnell einsatzbereit und können sehr flexibel verwendet werden. Sie eignen sich nicht für längerdauernde Geschwindigkeitsmessungen analog von mobilen Anlagen, sondern haben ihre Stärke bei gezielten Kontrollen von exzessiven Schnellfahrern. Trotz mehr Kontrollen im 2019 resultierten weniger Übertretungen als im Vorjahr, was positiv zu bewerten ist.

<b>Laser</b>	<b>2018</b>	<b>2019</b>	<b>Differenz</b>
Anzahl Messungen	113	141	+28
Anzahl Übertretungen	341	324	-17

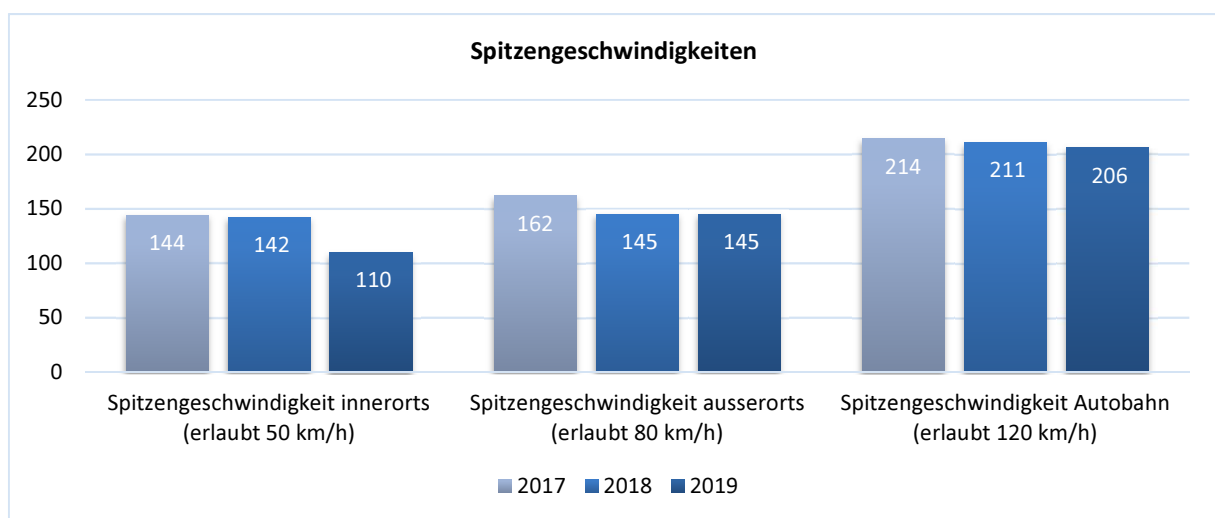


### 3.3 Messungen mit ortsfesten Anlagen

Im Kanton Solothurn werden insgesamt 16 fest installierte Geschwindigkeitsmessanlagen – teilweise ergänzend mit Rotlichtüberwachung – betrieben. Zwei davon befinden sich auf der Autobahn und die restlichen im Innerortsbereich. Die Anlage beim Kreuzplatz in Derendingen wurde aufgrund der baulichen Umgestaltung am 28. Juni 2019 ausser Betrieb gesetzt. Diese Zahlen sind bei den übrigen Anlagen inkludiert. In der Berichtsperiode wurden weniger Fahrzeuge gemessen und auch weniger Übertretungen festgestellt. Bei den Anlagen der Stadt Solothurn ist der massive Rückgang mit einer Softwareumstellung und der damit verbundenen mehrwöchigen Abschaltung der Anlagen zu erklären.

<b>Fixe Anlagen</b>	<b>2018</b>	<b>2019</b>	<b>Differenz</b>
<b>Autobahnen A1 und A5</b>			
Gemessene Fahrzeuge	28'120'182	21'868'316	-6'251'866
Anzahl Übertretungen	47'351	43'385	-3'966
Anzahl Übertretungen in %	0.17	0.20	+0.03
<b>Fixe Anlagen innerorts</b>			
<b>Geschwindigkeit</b>			
Anlage Grenchen	15	2	-13
Anlagen Olten	2'426	2'273	-153
Anlagen Solothurn	4'313	3'018	-1'295
Übrige Anlagen	766	708	-58
<b>Fixe Anlagen innerorts</b>			
<b>Rotlicht</b>			
Anlage Grenchen	263	317	+54
Anlagen Olten	891	796	-95
Anlagen Solothurn	894	817	-77
Übrige Anlagen	578	330	-248

### 3.4 Spitzengeschwindigkeiten / Raser



Im Berichtsjahr wurde bei **drei** Geschwindigkeitsübertretungen der Raser-Tatbestand nach Art. 90 Abs. 4 des schweizerischen Strassenverkehrsgesetzes erfüllt. Im Vorjahr waren es noch 12.



## 4. Beeinträchtigung der Fahrfähigkeit

Psychoaktive Substanzen können die Wahrnehmung teilweise massiv verändern. Insbesondere die Einnahme von Alkohol, Betäubungsmitteln und/oder Medikamenten führt bei Fahrzeuglenkenden zu einer Beeinträchtigung der Fahrfähigkeit. Die Auswirkungen können je nach Substanz oder Substanzen-Mix betäubend, halluzinierend oder stimulierend wirken. Oftmals steigt dabei die Risikobereitschaft, während im Gegenzug die Reaktionsfähigkeit sinkt.

### 4.1 Alkohol

Fahren in angetrunkenem Zustand (FiaZ)	2018	2019	Differenz	Differenz in %
0.05 – 0.24 mg/l <sup>1</sup>	30	27	-3	-10%
0.25 – 0.39 mg/l	247	240	-7	-2.8%
>0.40 mg/l	260	241	-19	-7.3%
<b>Total</b>	<b>537</b>	<b>508</b>	<b>-29</b>	<b>-5.4%</b>

<sup>1</sup>Der Bereich von 0.05 – 0.24 mg/l gilt als Verbot des Fahrens unter Alkoholeinfluss und nicht als Fahren in angetrunkenem Zustand. Diesem Verbot untersteht eine eingeschränkte Gruppe von Fahrzeuglenkenden wie bspw. Inhaber des Führerausweises auf Probe, beim berufsmässigen Personentransport oder Begleitpersonen auf Lernfahrten. Dennoch wird diese Gruppe statistisch dem FiaZ zugeordnet.

Trotz hoher Präsenz und regelmässigen Kontrollen konnten im 2019 gegenüber dem Vorjahr nur leicht weniger «Automobilisten unter Alkoholeinfluss» festgestellt und aus dem Verkehr gezogen werden. Im Mehrjahresvergleich liegt die Kontrollintensität dennoch auf hohem Niveau. Bedauerlicherweise ist eine leichte Zunahme (+7%) der Verkehrsunfälle mit der Hauptursache «Alkohol» zu verzeichnen. Dabei wurden ebenfalls mehr Personen (+24%) verletzt. Es ist unser Bestreben, dieser negativen Entwicklung mit intensivem Kontrolldruck entgegenzuwirken.

### 4.2 Fahren unter Drogen- oder Medikamenteneinfluss

Fahren unter Drogen und Medikamenteneinfluss	2018	2019	Differenz	Differenz in %
Fahren unter Drogen (FuD)	k.A.	296	-	-
Fahren unter Medikamenteneinfluss (FuM)	k.A.	5	-	-
<b>Total</b>	<b>312</b>	<b>301</b>	<b>-11</b>	<b>-3.5%</b>

Eine klare Unterscheidung nach Fahren unter Drogen und Fahren unter Medikamenteneinfluss ist insofern heikel, da oftmals ein Mischkonsum von beiden Substanzen festgestellt werden kann. Dennoch werden zur Veranschaulichung in dieser Statistik erstmals die reinen Medikamentenfälle 2019 gesondert ausgewiesen.

## Fahrfähigkeit

# 809

Strafanzeigen wegen Fahren unter Einfluss von Alkohol, Drogen oder Medikamenten

## 5. Weitere Kontrollen im Strassenverkehr

### 5.1 Allgemeine Kontrollen im Strassenverkehr

Festgestellte Widerhandlungen	2017	2018	2019
Mangelnder Abstand	39	35	48
Vornahme einer Verrichtung	526	809	894
Vereiste Scheiben 'Guckloch'	21	31	46
Eisplatten auf Lastwagen	10	2	4
Führen eines Motorfahrzeuges ohne Führerausweis	83	100	82
Verwenden eines Telefons ohne Freisprecheinrichtung	1'433	2'525	2'344
Nichttragen der Sicherheitsgurten	2'182	1'962	1'065
Unterlassen der Richtungsanzeige	150	178	164
Rollstopp	55	54	26
Nichtgewähren des Vortritts bei Fussgängerstreifen	18	22	28
Fahren ohne Licht bei Nacht mit Motorfahrzeug	35	27	21
Fahren ohne Licht bei Nacht mit Fahrrad/Mofa	94	56	78

Die Tabelle zeigt eine Übersicht von allgemeinen Widerhandlungen im Strassenverkehr. Eine markante Differenz ist beim Tatbestand «Nichttragen der Sicherheitsgurte» feststellbar. Erklärbar ist dies mit der sukzessiven Verjüngung der immatrikulierten Fahrzeuge und der damit einhergehenden modernen Technik (insbesondere akustische Gurtwarnsysteme etc.). Weiter dürfte auch der ständig hohe Kontrolldruck vonseiten der Polizei zu dieser positiven Entwicklung geführt haben.



## Verkehrskontrollen

# 894

Strafanzeigen wegen Vornahme einer Verrichtung, welche die Bedienung eines Fahrzeuges erschwert

## 5.2 Kontrollen des Schwerververkehrs

<b>Strassenkontrollen</b>	<b>2017</b>	<b>2018</b>	<b>2019</b>
Fahrzeuge mit Schweizerimmatrikulation	3'351	3'033	3'641
Fahrzeuge mit ausländischer Immatrikulation	2'549	2'469	2'718
Kontrollierte Fahrzeuge mit gefährlichen Gütern (ADR/SDR)	233	164	225
Kontrollierte Gesellschaftswagen (Car)	132	66	63
Anzahl Strafanzeigen	1'621	1'496	1'560
Anzahl Ordnungsbussen	612	653	825

<b>Betriebskontrollen</b>	<b>2017</b>	<b>2018</b>	<b>2019</b>
Kontrollierte Fahrzeuge ARV anl. Betriebskontrollen	381	436	468

Die Leistungsvereinbarung mit dem Bundesamt für Strassen (ASTRA) wurde auch im 2019 weitergeführt. Dabei verpflichtet sich die Polizei Kanton Solothurn, jährlich während 13'333 Stunden Schwerverkehrskontrollen durchzuführen. Innerhalb der tatsächlich geleisteten 13'901 Stunden wurden total 6'359 Fahrzeuge auf der Strasse kontrolliert. Zusätzlich wurden bei Betriebskontrollen über die Arbeits- und Ruhezeit 468 Fahrzeuge überprüft.



**Verkehrskontrollen**

# 6'359

kontrollierte Lieferwagen,  
Lastwagen und Cars

## 5.3 Kontrollen von Tiertransportfahrzeugen

<b>Tiertransportkontrollen</b>	<b>2017</b>	<b>2018</b>	<b>2019</b>
Anzahl Grosskontrollen Tiertransportfahrzeuge	4	4	4
Kontrollierte Tiertransportfahrzeuge	175	149	227
Übertretungen im Bereich Tierschutz während Transport	16	13	15

## 6. Verkehrspolizeiliche Prävention

Der Dienst «Verkehrsinstruktion» erfüllt unverzichtbare Präventionsarbeit zur Förderung der Verkehrssicherheit auf den Solothurner Strassen. Unser sechsköpfiges Team leistete im 2019:

- Verkehrsunterricht an Kindergärten und Primarschulen
- Präventionskurse «Lernen durch Erleben» für 101 Schulklassen bzw. 1'778 Jugendliche an Oberstufenschulen
- Verkehrsunfallprävention gemeinsam mit RoadCross an den Berufsschulen in Solothurn, Grenchen und Olten an insgesamt 45 Veranstaltungen
- Fachreferate mit unterschiedlichen Schwerpunkten für Firmen und Organisationen.



Prävention

**17'000**

Kinder und Jugendliche  
wurden durch die  
Verkehrsinstruktion  
unterrichtet

## 7. Anhang

Auf den folgenden Seiten finden Sie die detaillierte Strassenverkehrsunfall-Statistik vom Bundesamt für Strassen (ASTRA).



## Übersicht: Berichte je Kategorie

Kategorie	Bericht Nr.	Thema
Übersicht	105	Unfallfolgen
	115	Strassenart und Ortslage
	120	Unfalltypgruppen
	125	Monat
	130	Wochentag
	135	Stunde
	140	Höchstgeschwindigkeit
	160	Verkehrsteilnahme
	170	Alter und Geschlecht
	180	Hauptursachen
Mensch	210	Kinder (< 15)
	220	Jugendliche (15-17)
	230	Junge Erwachsene (18-24)
	240	Senioren (65+)
	250	Alter von-bis
Verkehrsteilnahme	310	Fussgänger
	315	Fahrzeugähnliches Gerät (FäG)
	320	Fahrrad
	330	E-Bike
	340	Motorrad
	350	Personenwagen
	360	Personentransport (ohne ÖV)
	370	Öffentlicher Verkehr (ÖV)
	380	Sachentransport
Infrastruktur	410	Innerorts
	420	Ausserorts (ohne Autobahn, Autostrasse und AB-Nebenanlage)
	430	Autobahn, Autostrasse oder AB-Nebenanlage
	440	Schulweg
	450	Fussgängerstreifen
	460	Baustelle
Hauptursache	510	Alkohol
	520	Geschwindigkeit



**Definitionen der Begriffe**

Siehe Instruktionen zum Ausfüllen des Unfallaufnahmeprotokolls UAP, Anhänge 1 und 2, unter [www.unfalldaten.ch](http://www.unfalldaten.ch) > Grundlagen > Unfallfassung

**Gebrauchte Fahrzeugarten**

Siehe Objektblatt des Unfallaufnahmeprotokolls (UAP) unter [www.unfalldaten.ch](http://www.unfalldaten.ch) > Grundlagen > Unfallfassung

Fahrzeugarten	UAP Code	FAZ	UAP Name
Fahrrad	2700		Fahrrad
E-Bike	2701		Langsames E-Bike
	2702		Schnelles E-Bike
Motofahrrad	2703		Motofahrrad (ohne E-Bike)
Motorrad	1160	060	Motorrad
	1161	061	Kleinmotorrad
Personenwagen	1101	001	Personenwagen
	1102	002	Schwerer Personenwagen
Personentransport (ohne ÖV)	1110	010	Leichter Motorwagen
	1111	011	Schwerer Motorwagen
	1120	020	Gesellschaftswagen
	1121	021	Kleinbus
Öffentlicher Verkehr (ÖV)	1122	022	Gelenkbus
	1123	023	Trolleybus
	1124	024	Gelenktrolleybus
	2704		Linienbus
	2705		Tram
	2706		Bahn
Landwirtschaft	1143	043	Landw. Traktor
	1152	052	Landw. Arbeitskarren
	1181	081	Landw. Motorkarren
	1183	083	Landw. Motoeinachser
	1184	084	Landw. Kombinations-Fahrzeug
Sachentransport	1130	030	Lieferwagen
	1135	035	Lastwagen
	1136	036	Leichtes Sattelmotorfahrzeug
	1137	037	Schweres Sattelmotorfahrzeug
	1138	038	Sattelschlepper

**Gebrauchte Ursachen in den Berichten 510 und 520**

Siehe Instruktionen zum Ausfüllen des Unfallaufnahmeprotokolls UAP, Anhang 2, unter [www.unfalldaten.ch](http://www.unfalldaten.ch) > Grundlagen > Unfallfassung

Name des Berichtes	Ursache-Code	Name der Ursache
Alkohol	1001	Einwirkung von Alkohol
Geschwindigkeit	2001	Nichtanpassen an die Linienführung (enge Kurve, Verzweigungsbereich, usw.)
	2002	Nichtanpassen an die Strassenverhältnisse (nass, vereist, Rollsplitt, Laub, usw.)
	2003	Nichtanpassen an die Verkehrsverhältnisse



## Definitionen der Begriffe und Erklärungen

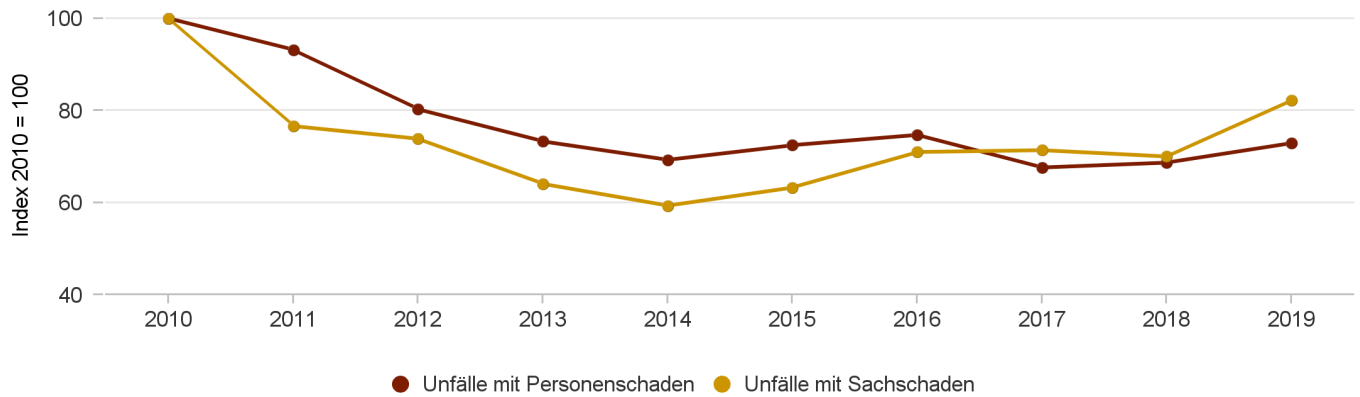
Geschwindigkeit	2004	Nichtanpassen an die Sichtverhältnisse (beeinflusst durch Witterung und Lichtverhältnisse)
	2005	Überschreiten der allgemeinen oder signalisierten Höchstgeschwindigkeit (Strasse)
	2006	Überschreiten der fahrzeugbedingten Höchstgeschwindigkeit
	2007	Verfolgungsfahrt, Rennen
	2099	Anderes Fehlverhalten im Zusammenhang mit der Geschwindigkeit
<b>Definition der Schwerverletzten</b>	Siehe Instruktionen zum Ausfüllen des Unfalldatenerhebungprotokolls UAP unter <a href="http://www.unfalldaten.ch">www.unfalldaten.ch</a> > Grundlagen > Unfalldatenerfassung	
	2015 wurde die Definition der Schwerverletzten geändert und zwei neue Kategorien gebildet («lebensbedrohlich Verletzte» und «erheblich Verletzte»). Mit dieser genaueren Definition lassen sich die Schwerverletzten klar und eindeutig kategorisieren.	
<b>Fahrzeugähnliche Geräte (FäG)</b>	Siehe Instruktionen zum Ausfüllen des Unfalldatenerhebungprotokolls UAP unter <a href="http://www.unfalldaten.ch">www.unfalldaten.ch</a> > Grundlagen > Unfalldatenerfassung	
	Seit dem Jahr 2020 werden FäG rückwirkend bis zum Jahr 2011 als eigene Kategorie veröffentlicht. Bis zum Jahr 2017 wurden FäG der Kategorie Fussgänger zugeordnet, in den Jahren 2018 und 2019 der Fahrzeugart «Andere».	





## Unfälle

nach Unfallfolgen

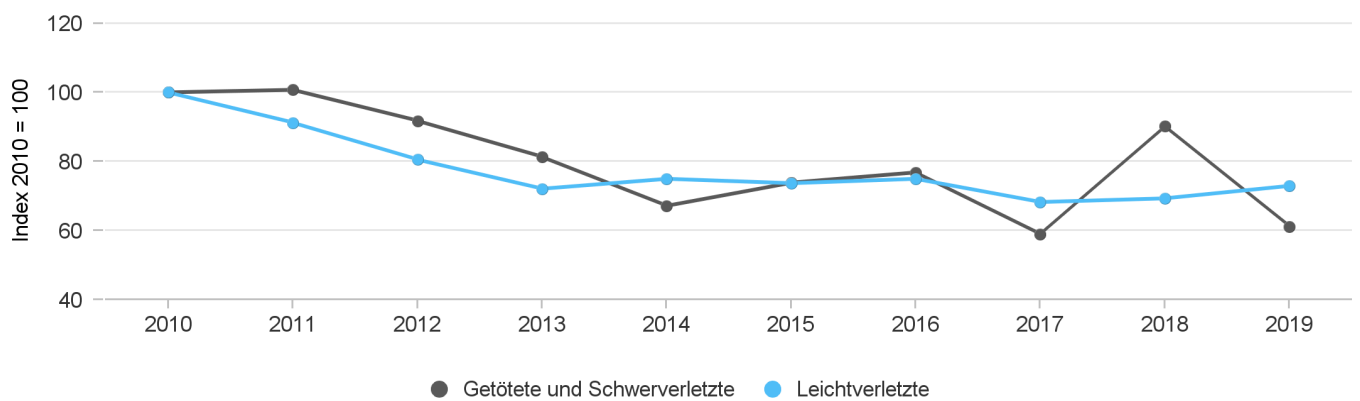


	2010	2011	2012	2013	2014	2015	2016	2017	2018	2019
<b>Total Unfälle</b>	1 859	1 564	1 427	1 269	1 187	1 254	1 351	1 295	1 290	<b>1 450</b>
Unfälle mit Sachschaden	1 013	776	748	649	601	641	719	723	709	<b>833</b>
Unfälle mit Personenschaden	846	788	679	620	586	613	632	572	581	<b>617</b>
Unfälle mit Getöteten	6	7	3	10	7	8	6	7	8	<b>2</b>
Unfälle mit Schwerverletzten	123	121	115	91	77	87	91	68	101	<b>77</b>
<i>mit lebensbedrohlich Verletzten <sup>1</sup></i>	N/A	N/A	N/A	N/A	N/A	5	6	6	7	<b>8</b>
<i>mit erheblich Verletzten <sup>1</sup></i>	N/A	N/A	N/A	N/A	N/A	82	85	62	94	<b>69</b>
Unfälle mit Leichtverletzten	717	660	561	519	502	518	535	497	472	<b>538</b>

N/A: nicht verfügbar

## Verunfallte

nach Unfallfolgen



	2010	2011	2012	2013	2014	2015	2016	2017	2018	2019
<b>Total Verunfallte</b>	1 070	989	877	784	792	789	805	718	770	<b>765</b>
Getötete	6	7	3	13	7	8	6	7	9	<b>2</b>
Schwerverletzte	128	128	120	96	83	91	97	72	112	<b>80</b>
<i>lebensbedrohlich Verletzte <sup>1</sup></i>	N/A	N/A	N/A	N/A	N/A	5	6	6	8	<b>8</b>
<i>erheblich Verletzte <sup>1</sup></i>	N/A	N/A	N/A	N/A	N/A	86	91	66	104	<b>72</b>
Leichtverletzte	936	854	754	675	702	690	702	639	649	<b>683</b>

N/A: nicht verfügbar

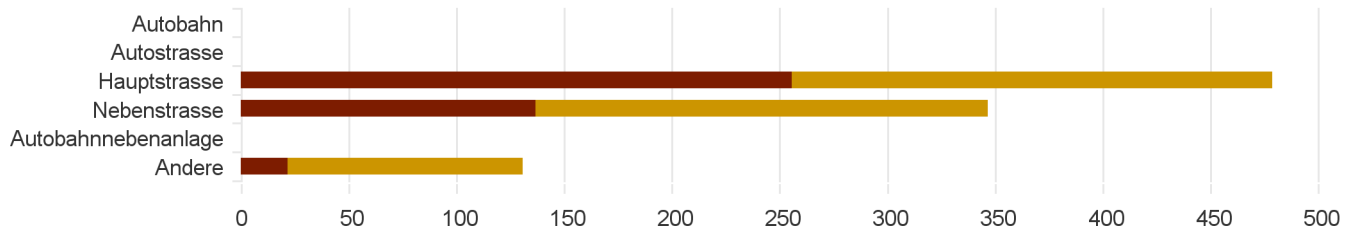
<sup>1</sup> Zahlen für lebensbedrohlich Verletzte und erheblich Verletzte erst ab 2015 verfügbar



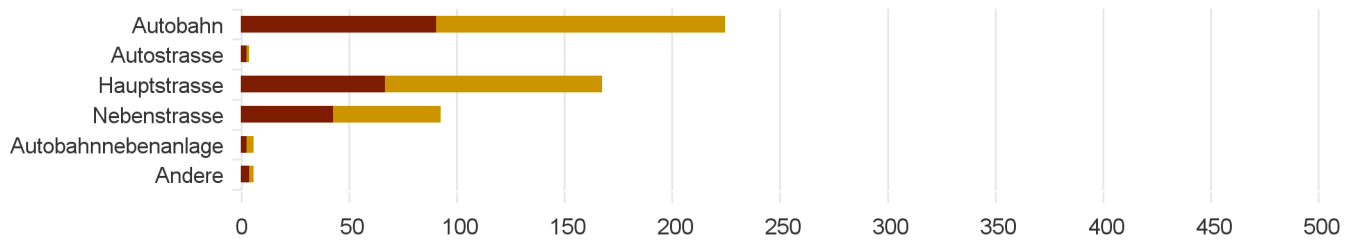
## Unfälle

nach Unfallfolgen, Strassenart und Ortslage

### Innerorts



### Ausserorts



■ Unfälle mit Personenschaden ■ Unfälle mit Sachschaden

## Unfälle und Verunfallte

nach Unfallfolgen, Strassenart und Ortslage

	Unfälle mit Sachschaden	Unfälle mit Personenschaden	Getötete	Schwer-verletzte	davon		
					lebens-bedrohlich Verletzte <sup>1</sup>	erheblich Verletzte <sup>1</sup>	Leicht-verletzte
<b>Total</b>	833	617	2	80	8	72	683
Autobahn	134	90	0	3	0	3	148
Autostrasse	1	2	0	0	0	0	3
Autobahnnebenanlage	3	2	0	0	0	0	2
Hauptstrasse	324	321	1	48	5	43	334
<i>davon innerorts</i>	223	255	0	40	5	35	263
<i>davon ausserorts</i>	101	66	1	8	0	8	71
Nebenstrasse	260	178	1	25	3	22	171
<i>davon innerorts</i>	210	136	0	15	2	13	134
<i>davon ausserorts</i>	50	42	1	10	1	9	37
Andere	111	24	0	4	0	4	25
<i>davon innerorts</i>	109	21	0	3	0	3	23
<i>davon ausserorts</i>	2	3	0	1	0	1	2

nach Unfallfolgen und Ortslage

	Unfälle mit Sachschaden	Unfälle mit Personenschaden	Getötete	Schwer-verletzte	davon		
					lebens-bedrohlich Verletzte <sup>1</sup>	erheblich Verletzte <sup>1</sup>	Leicht-verletzte
<b>Total</b>	833	617	2	80	8	72	683
Innerorts	542	412	0	58	7	51	420
Ausserorts	291	205	2	22	1	21	263

N/A: nicht verfügbar

<sup>1</sup> Zahlen für lebensbedrohlich Verletzte und erheblich Verletzte erst ab 2015 verfügbar



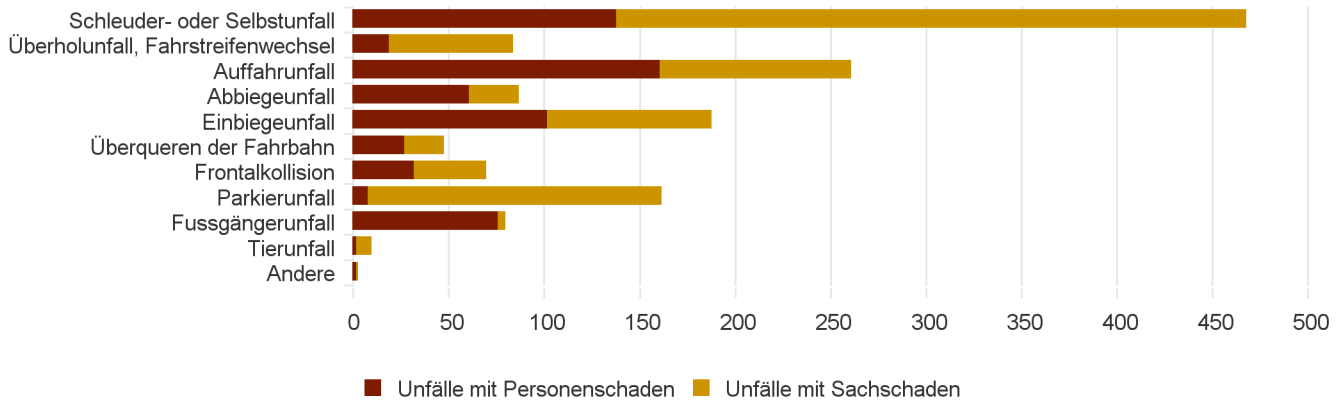
# Strassenverkehrsunfall-Statistik

## Übersicht: Unfalltypengruppen

SO; 2019

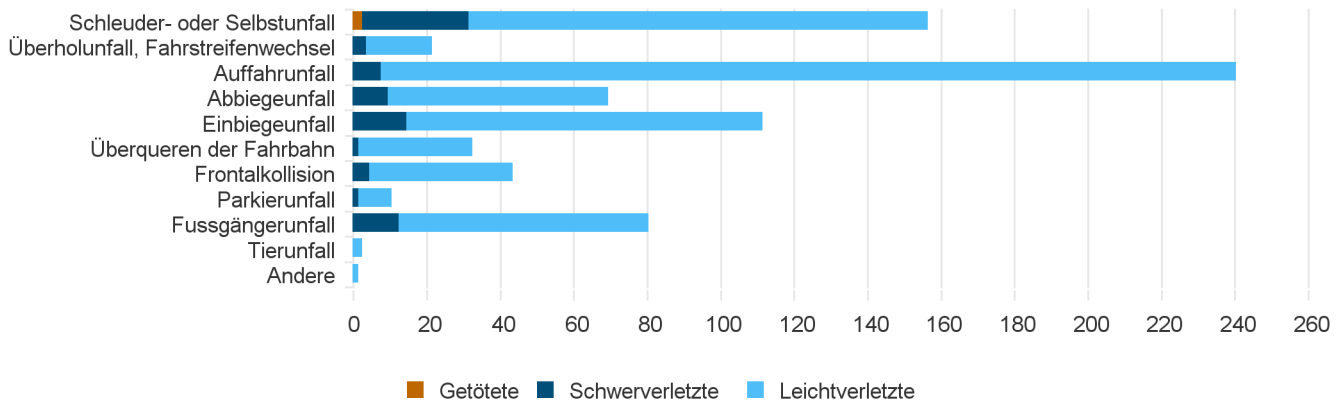
### Unfälle

nach Unfallfolgen und Gruppen der Unfalltypen



### Verunfallte

nach Unfallfolgen und Gruppen der Unfalltypen



### Unfälle und Verunfallte

nach Unfallfolgen und Gruppen der Unfalltypen

	Unfälle mit Sachschaden	Unfälle mit Personenschaden	Getötete	Schwerverletzte	davon		
					lebensbedrohlich Verletzte <sup>1</sup>	erheblich Verletzte <sup>1</sup>	Leichtverletzte
<b>Total</b>	833	617	2	80	8	72	683
Schleuder- oder Selbstunfall	330	137	2	29	2	27	125
Überholunfall, Fahrstreifenwechsel	65	18	0	3	0	3	18
Auffahrunfall	100	160	0	7	0	7	233
Abbiegeunfall	26	60	0	9	0	9	60
Einbiegeunfall	86	101	0	14	1	13	97
Überqueren der Fahrbahn	21	26	0	1	0	1	31
Frontalkollision	38	31	0	4	2	2	39
Parkierunfall	154	7	0	1	0	1	9
Fussgängerunfall	4	75	0	12	3	9	68
Tierunfall	8	1	0	0	0	0	2
Andere	1	1	0	0	0	0	1

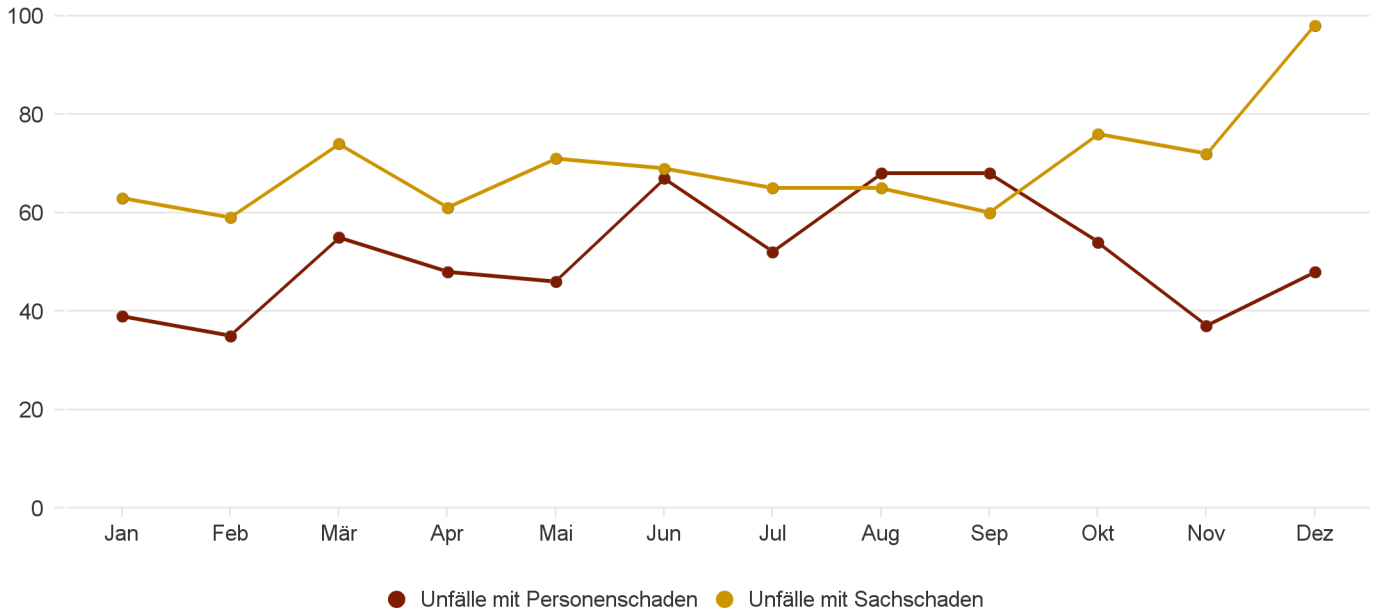
N/A: nicht verfügbar

<sup>1</sup> Zahlen für lebensbedrohlich Verletzte und erheblich Verletzte erst ab 2015 verfügbar



## Unfälle

nach Unfallfolgen und Monat



## Unfälle und Verunfallte

nach Unfallfolgen und Monat

	Unfälle mit Sachschaden	Unfälle mit Personenschaden	Getötete	Schwer-verletzte	davon		Leicht-verletzte
					lebens-bedrohlich Verletzte <sup>1</sup>	erheblich Verletzte <sup>1</sup>	
<b>Total</b>	833	617	2	80	8	72	683
Januar	63	39	0	4	0	4	45
Februar	59	35	1	7	1	6	35
März	74	55	0	8	1	7	62
April	61	48	0	8	0	8	57
Mai	71	46	0	5	0	5	49
Juni	69	67	0	10	1	9	66
Juli	65	52	0	10	1	9	52
August	65	68	0	7	0	7	80
September	60	68	1	13	3	10	66
Oktober	76	54	0	6	0	6	68
November	72	37	0	2	1	1	44
Dezember	98	48	0	0	0	0	59

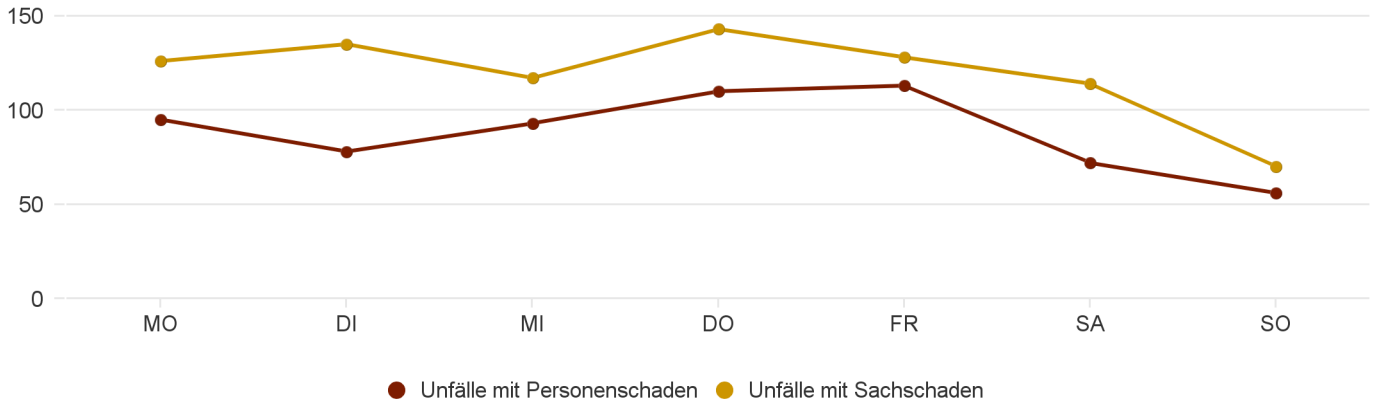
N/A: nicht verfügbar

<sup>1</sup> Zahlen für lebensbedrohlich Verletzte und erheblich Verletzte erst ab 2015 verfügbar



## Unfälle

nach Unfallfolgen und Wochentag



## Unfälle und Verunfallte

nach Unfallfolgen und Wochentag

	Unfälle mit Sachschaden	Unfälle mit Personenschaden	Getötete	Schwer-verletzte	davon		Leicht-verletzte
					lebens-bedrohlich Verletzte <sup>1</sup>	erheblich Verletzte <sup>1</sup>	
<b>Total</b>	833	617	2	80	8	72	683
Montag	126	95	0	16	1	15	97
Dienstag	135	78	0	7	1	6	90
Mittwoch	117	93	0	15	2	13	102
Donnerstag	143	110	1	8	1	7	131
Freitag	128	113	0	14	1	13	123
Samstag	114	72	0	8	2	6	86
Sonntag	70	56	1	12	0	12	54

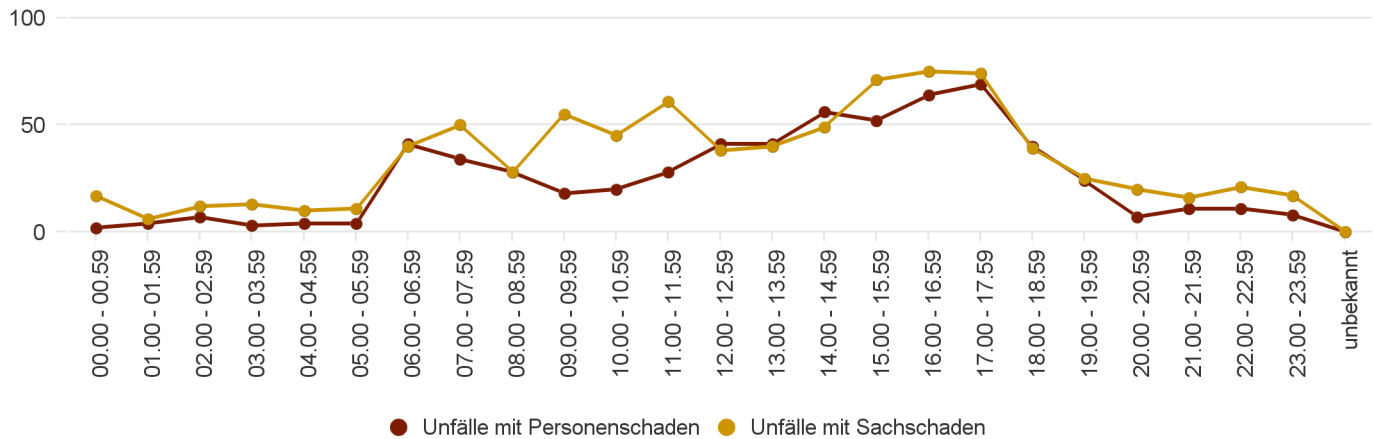
N/A: nicht verfügbar

<sup>1</sup> Zahlen für lebensbedrohlich Verletzte und erheblich Verletzte erst ab 2015 verfügbar



## Unfälle

nach Unfallfolgen und Stunde



## Unfälle und Verunfallte

nach Unfallfolgen und Stunde

	Unfälle mit Sachschaden	Unfälle mit Personenschaden	Getötete	Schwer-verletzte	davon		
					lebens-bedrohlich Verletzte <sup>1</sup>	erheblich Verletzte <sup>1</sup>	Leicht-verletzte
<b>Total</b>	<b>833</b>	<b>617</b>	<b>2</b>	<b>80</b>	<b>8</b>	<b>72</b>	<b>683</b>
00.00 - 00.59	17	2	0	0	0	0	2
01.00 - 01.59	6	4	0	0	0	0	5
02.00 - 02.59	12	7	0	0	0	0	10
03.00 - 03.59	13	3	0	0	0	0	3
04.00 - 04.59	10	4	0	0	0	0	4
05.00 - 05.59	11	4	0	0	0	0	8
06.00 - 06.59	40	41	0	8	1	7	40
07.00 - 07.59	50	34	0	2	0	2	36
08.00 - 08.59	28	28	0	4	1	3	26
09.00 - 09.59	55	18	1	0	0	0	20
10.00 - 10.59	45	20	0	2	0	2	27
11.00 - 11.59	61	28	0	3	0	3	33
12.00 - 12.59	38	41	0	7	0	7	43
13.00 - 13.59	40	41	0	5	0	5	47
14.00 - 14.59	49	56	0	4	0	4	63
15.00 - 15.59	71	52	1	14	1	13	51
16.00 - 16.59	75	64	0	7	0	7	76
17.00 - 17.59	74	69	0	7	1	6	77
18.00 - 18.59	39	40	0	4	1	3	47
19.00 - 19.59	25	24	0	5	2	3	29
20.00 - 20.59	20	7	0	1	0	1	9
21.00 - 21.59	16	11	0	3	0	3	9
22.00 - 22.59	21	11	0	2	1	1	12
23.00 - 23.59	17	8	0	2	0	2	6
unbekannt	0	0	0	0	0	0	0

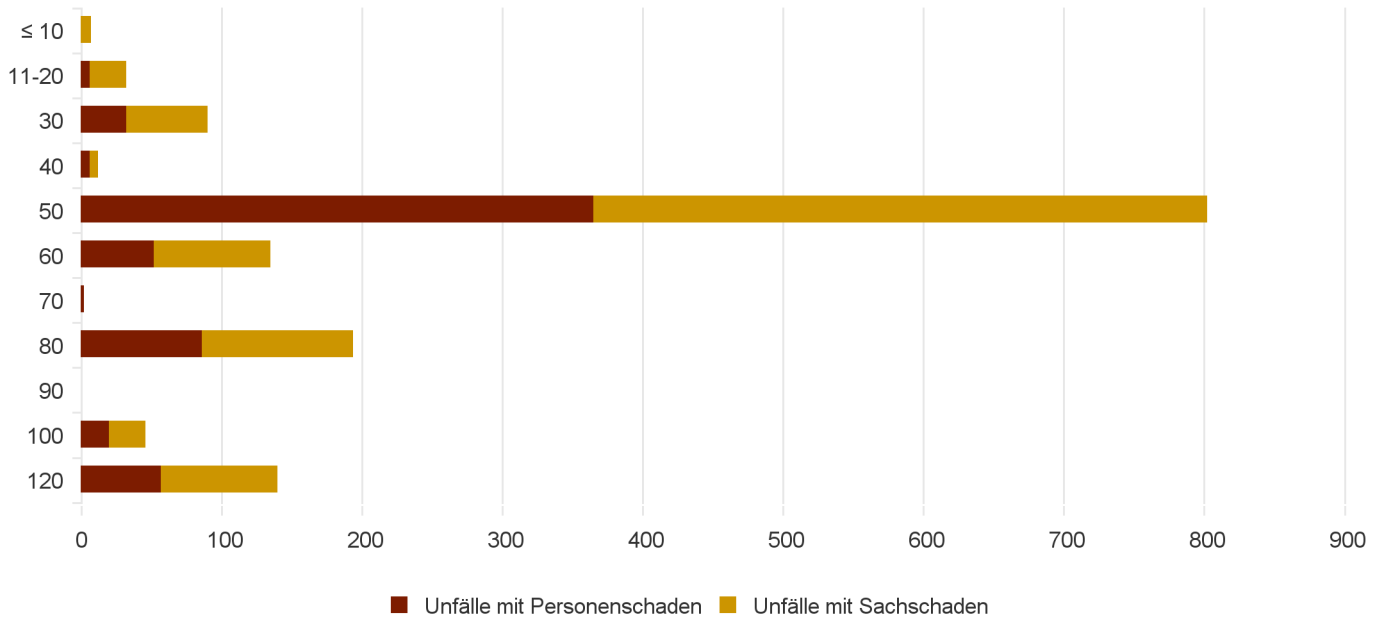
N/A: nicht verfügbar

<sup>1</sup> Zahlen für lebensbedrohlich Verletzte und erheblich Verletzte erst ab 2015 verfügbar



## Unfälle

nach Unfallfolgen und Höchstgeschwindigkeit



## Unfälle und Verunfallte

nach Unfallfolgen und Höchstgeschwindigkeit

	Unfälle mit Sachschaden	Unfälle mit Personenschaden	Getötete	Schwer-verletzte	davon		Leicht-verletzte
					lebens-bedrohlich Verletzte <sup>1</sup>	erheblich Verletzte <sup>1</sup>	
<b>Total</b>	833	617	2	80	8	72	683
≤ 10	6	0	0	0	0	0	0
11-20	26	5	0	0	0	0	8
30	58	31	0	1	0	1	33
40	6	5	0	0	0	0	5
50	437	364	0	54	7	47	364
60	83	51	0	4	0	4	61
70	0	1	0	0	0	0	1
80	108	85	2	19	1	18	82
90	0	0	0	0	0	0	0
100	26	19	0	0	0	0	33
120	83	56	0	2	0	2	96

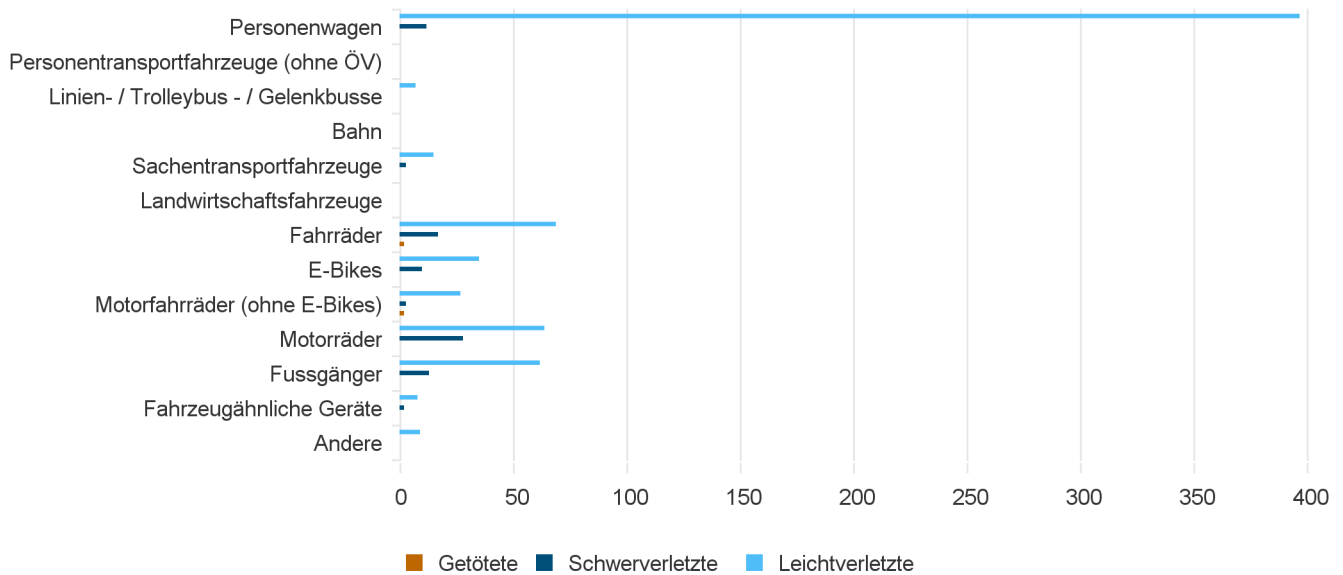
N/A: nicht verfügbar

<sup>1</sup> Zahlen für lebensbedrohlich Verletzte und erheblich Verletzte erst ab 2015 verfügbar



## Verunfallte

### nach Unfallfolgen und Verkehrsteilnahme



### nach Unfallfolgen und Verkehrsteilnahme

	Getötete	Schwer- verletzte	davon		Leicht- verletzte
			lebens- bedrohlich Verletzte <sup>1</sup>	erheblich Verletzte <sup>1</sup>	
<b>Total Lenkende + Mitfahrende</b>	2	80	8	72	683
Personenwagen	0	11	0	11	396
Personentransportfahrzeuge (ohne ÖV)	0	0	0	0	0
Linien- / Trolleybus - / Gelenkbusse	0	0	0	0	6
Bahn	0	0	0	0	0
Sachtransportfahrzeuge	0	2	1	1	14
Landwirtschaftsfahrzeuge	0	0	0	0	0
Fahrräder	1	16	3	13	68
E-Bikes	0	9	1	8	34
<i>Langsame E-Bikes <sup>2</sup></i>	0	5	0	5	23
<i>Schnelle E-Bikes <sup>2</sup></i>	0	4	1	3	11
Motorfahrräder (ohne E-Bikes)	1	2	0	2	26
Motorräder	0	27	0	27	63
Fussgänger	0	12	3	9	61
Fahrzeugähnliche Geräte <sup>3</sup>	0	1	0	1	7
Andere	0	0	0	0	8

N/A: nicht verfügbar

<sup>1</sup> Zahlen für lebensbedrohlich Verletzte und erheblich Verletzte erst ab 2015 verfügbar

<sup>2</sup> Zahlen für E-Bikes sind erst ab 2011 verfügbar

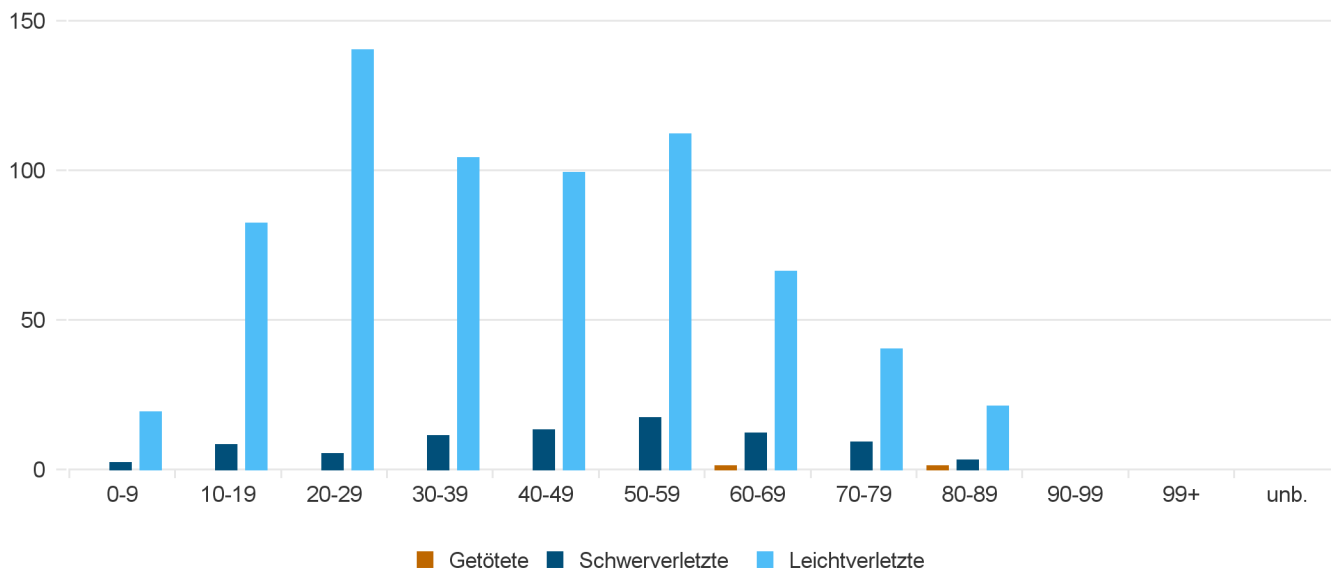
<sup>3</sup> Zahlen für FäG sind erst ab 2011 verfügbar





## Verunfallte

nach Unfallfolgen und Alter



nach Unfallfolgen und Alter

	Verunfallte	Getötete	Schwer- verletzte	davon		
				lebens- bedrohlich Verletzte <sup>1</sup>	erheblich Verletzte <sup>1</sup>	Leicht- verletzte
<b>Total</b>	765	2	80	8	72	683
0-9	21	0	2	0	2	19
10-19	90	0	8	0	8	82
20-29	145	0	5	0	5	140
30-39	115	0	11	1	10	104
40-49	112	0	13	3	10	99
50-59	129	0	17	1	16	112
60-69	79	1	12	1	11	66
70-79	49	0	9	2	7	40
80-89	25	1	3	0	3	21
90-99	0	0	0	0	0	0
99+	0	0	0	0	0	0
unbekannt	0	0	0	0	0	0

N/A: nicht verfügbar

<sup>1</sup> Zahlen für lebensbedrohlich Verletzte und erheblich Verletzte erst ab 2015 verfügbar



## nach Unfallfolgen, Alter und Geschlecht

	Verunfallte	Getötete	Schwer- verletzte	davon		
				lebens- bedrohlich Verletzte <sup>1</sup>	erheblich Verletzte <sup>1</sup>	Leicht- verletzte
<b>Total männlich</b>	432	2	54	4	50	376
0-9	14	0	1	0	1	13
10-19	54	0	5	0	5	49
20-29	79	0	4	0	4	75
30-39	59	0	7	1	6	52
40-49	59	0	9	2	7	50
50-59	77	0	14	1	13	63
60-69	54	1	8	0	8	45
70-79	23	0	5	0	5	18
80-89	13	1	1	0	1	11
90-99	0	0	0	0	0	0
99+	0	0	0	0	0	0
unbekannt	0	0	0	0	0	0

	Verunfallte	Getötete	Schwer- verletzte	davon		
				lebens- bedrohlich Verletzte <sup>1</sup>	erheblich Verletzte <sup>1</sup>	Leicht- verletzte
<b>Total weiblich</b>	333	0	26	4	22	307
0-9	7	0	1	0	1	6
10-19	36	0	3	0	3	33
20-29	66	0	1	0	1	65
30-39	56	0	4	0	4	52
40-49	53	0	4	1	3	49
50-59	52	0	3	0	3	49
60-69	25	0	4	1	3	21
70-79	26	0	4	2	2	22
80-89	12	0	2	0	2	10
90-99	0	0	0	0	0	0
99+	0	0	0	0	0	0
unbekannt	0	0	0	0	0	0

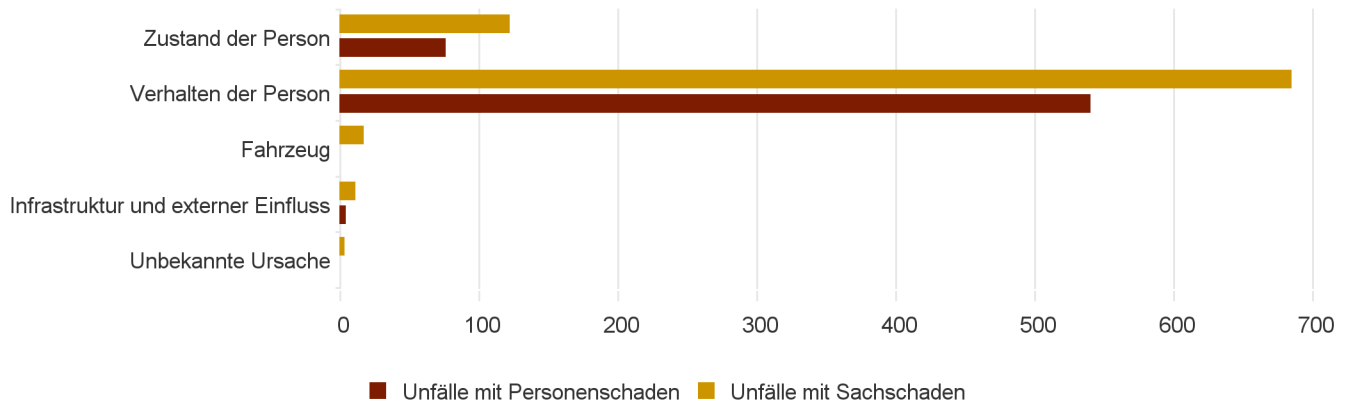
N/A: nicht verfügbar

<sup>1</sup> Zahlen für lebensbedrohlich Verletzte und erheblich Verletzte erst ab 2015 verfügbar



## Unfälle

nach Unfallfolgen und Gruppen der Hauptursachen <sup>1</sup>



nach Unfallfolgen, Gruppen und Untergruppen der Hauptursachen <sup>1</sup>

	Unfälle mit Sachschaden	Unfälle mit Personenschaden
<b>Total</b>	833	617
<b>Zustand der Person</b>	121	75
10 Zustand der Person	121	75
<b>Verhalten der Person</b>	684	539
20 Geschwindigkeit	60	29
21 Fahren	221	86
22 Überholen	28	21
23 Vortritt	122	172
24 Lichtsignale	5	3
25 Signalisation	3	1
26 Unaufmerksamkeit und Ablenkung	87	117
27 Bedienung des Fahrzeuges	157	68
28 Verhalten des (Motor-) Fahrradfahrers	0	27
29 Verhalten des Fussgängers / FäG-Lenkers	1	15
<b>Fahrzeug</b>	16	0
30 Zustand des Fahrzeuges	1	0
31 Unterhalt des Fahrzeuges	5	0
32 Ladung oder Mitfahrende des Fahrzeuges	10	0
<b>Infrastruktur und externer Einfluss</b>	10	3
40 Zustand der Infrastruktur	0	1
41 Äusserer Einfluss	0	0
42 Einfluss durch Dritte	10	2
<b>Unbekannte Ursache</b>	2	0
50 Unbekannte Ursache	2	0

<sup>1</sup> Hauptursachen sind seit 2011 schweizweit verfügbar



## Verunfallte

	2015	2016	2017	2018	2019
<b>Total verunfallte Kinder</b>	<b>47</b>	<b>56</b>	<b>50</b>	<b>47</b>	<b>48</b>
<b>nach Unfallfolgen</b>					
Getötete	0	0	0	0	0
Schwerverletzte	4	7	2	4	3
<i>davon lebensbedrohlich Verletzte <sup>1</sup></i>	0	0	0	0	0
<i>davon erheblich Verletzte <sup>1</sup></i>	4	7	2	4	3
Leichtverletzte	43	49	48	43	45
<b>nach Verkehrsteilnahme</b>					
Fussgänger	11	16	6	9	9
<i>davon auf Fussgängerstreifen</i>	4	6	4	4	4
Fahrzeugähnliche Geräte <sup>2</sup>	5	5	2	2	8
Fahrräder	9	13	21	17	9
<i>davon Lenker</i>	9	13	21	16	9
<i>davon mit Helm</i>	2	5	8	6	3
E-Bikes <sup>3</sup>	1	0	0	0	1
<i>davon Lenker</i>	1	0	0	0	1
<i>davon mit Helm</i>	0	0	0	0	1
Motorfahrräder	2	5	9	3	9
<i>davon Lenker</i>	2	5	9	3	9
<i>davon mit Helm</i>	2	4	9	2	9
Motorräder	0	1	0	0	1
<i>davon Lenker</i>	0	0	0	0	1
<i>davon mit Helm</i>	0	1	0	0	1
Personenwagen	19	16	11	15	11
<i>davon Lenker</i>	0	0	0	0	0
<i>davon mit Sicherheitsgurt</i>	14	16	10	14	11
Personentransportfahrzeuge (ohne ÖV)	0	0	0	0	0
Öffentlicher Verkehr (ÖV)	0	0	0	0	0
Sachtransportfahrzeuge	0	0	0	0	0
Andere	0	0	1	1	0
<b>nach Hauptverursacher (Lenker oder Fussgänger) <sup>4</sup></b>					
Hauptverursacher	10	15	21	16	14
Nicht Hauptverursacher	13	19	16	13	15

N/A: nicht verfügbar

<sup>1</sup> Zahlen für lebensbedrohlich Verletzte und erheblich Verletzte erst ab 2015 verfügbar<sup>2</sup> Zahlen für F&G sind erst ab 2011 verfügbar<sup>3</sup> Zahlen für E-Bikes sind erst ab 2011 verfügbar<sup>4</sup> Hauptverursacher sind seit 2011 schweizweit verfügbar



Strassenverkehrsunfall-Statistik  
**Mensch: Jugendliche (15-17)**  
SO; 2015 - 2019

## Verunfallte

	2015	2016	2017	2018	2019
<b>Total verunfallte Jugendliche</b>	<b>44</b>	<b>51</b>	<b>25</b>	<b>38</b>	<b>31</b>
<b>nach Unfallfolgen</b>					
Getötete	0	1	0	0	0
Schwerverletzte	8	10	1	7	4
<i>davon lebensbedrohlich Verletzte <sup>1</sup></i>	<i>1</i>	<i>0</i>	<i>0</i>	<i>1</i>	<i>0</i>
<i>davon erheblich Verletzte <sup>1</sup></i>	<i>7</i>	<i>10</i>	<i>1</i>	<i>6</i>	<i>4</i>
Leichtverletzte	36	40	24	31	27
<b>nach Verkehrsteilnahme</b>					
Fussgänger	2	6	5	6	4
<i>davon auf Fussgängerstreifen</i>	<i>1</i>	<i>5</i>	<i>2</i>	<i>5</i>	<i>3</i>
Fahrzeugähnliche Geräte <sup>2</sup>	1	1	0	1	0
Fahrräder	4	8	2	4	2
<i>davon Lenker</i>	<i>4</i>	<i>8</i>	<i>2</i>	<i>4</i>	<i>2</i>
<i>davon mit Helm</i>	<i>1</i>	<i>4</i>	<i>0</i>	<i>1</i>	<i>0</i>
E-Bikes <sup>3</sup>	0	2	0	1	3
<i>davon Lenker</i>	<i>0</i>	<i>2</i>	<i>0</i>	<i>1</i>	<i>3</i>
<i>davon mit Helm</i>	<i>0</i>	<i>2</i>	<i>0</i>	<i>0</i>	<i>1</i>
Motorfahrräder	7	11	1	7	8
<i>davon Lenker</i>	<i>7</i>	<i>11</i>	<i>1</i>	<i>7</i>	<i>7</i>
<i>davon mit Helm</i>	<i>7</i>	<i>11</i>	<i>1</i>	<i>7</i>	<i>6</i>
Motorräder	17	16	9	10	8
<i>davon Lenker</i>	<i>16</i>	<i>14</i>	<i>9</i>	<i>8</i>	<i>8</i>
<i>davon mit Helm</i>	<i>17</i>	<i>16</i>	<i>9</i>	<i>10</i>	<i>8</i>
Personenwagen	13	7	7	9	5
<i>davon Lenker</i>	<i>0</i>	<i>0</i>	<i>0</i>	<i>0</i>	<i>0</i>
<i>davon mit Sicherheitsgurt</i>	<i>8</i>	<i>7</i>	<i>7</i>	<i>9</i>	<i>5</i>
Personentransportfahrzeuge (ohne ÖV)	0	0	0	0	0
Öffentlicher Verkehr (ÖV)	0	0	0	0	0
Sachtransportfahrzeuge	0	0	0	0	0
Andere	0	0	1	0	1
<b>nach Hauptverursacher (Lenker oder Fussgänger) <sup>4</sup></b>					
Hauptverursacher	13	20	8	12	8
Nicht Hauptverursacher	16	21	9	14	16

N/A: nicht verfügbar

<sup>1</sup> Zahlen für lebensbedrohlich Verletzte und erheblich Verletzte erst ab 2015 verfügbar

<sup>2</sup> Zahlen für FäG sind erst ab 2011 verfügbar

<sup>3</sup> Zahlen für E-Bikes sind erst ab 2011 verfügbar

<sup>4</sup> Hauptverursacher sind seit 2011 schweizweit verfügbar



## Verunfallte

	2015	2016	2017	2018	2019
<b>Total verunfallte junge Erwachsene</b>	<b>137</b>	<b>125</b>	<b>110</b>	<b>120</b>	<b>110</b>
<b>nach Unfallfolgen</b>					
Getötete	1	3	0	2	0
Schwerverletzte	7	5	12	17	5
<i>davon lebensbedrohlich Verletzte <sup>1</sup></i>	0	0	3	1	0
<i>davon erheblich Verletzte <sup>1</sup></i>	7	5	9	16	5
Leichtverletzte	129	117	98	101	105
<b>nach Verkehrsteilnahme</b>					
Fussgänger	7	5	7	7	9
<i>davon auf Fussgängerstreifen</i>	4	3	6	6	5
Fahrzeugähnliche Geräte <sup>2</sup>	0	1	0	0	0
Fahrräder	15	9	6	8	10
<i>davon Lenker</i>	15	9	6	7	10
<i>davon mit Helm</i>	2	2	1	0	2
E-Bikes <sup>3</sup>	2	1	2	2	3
<i>davon Lenker</i>	2	1	2	2	3
<i>davon mit Helm</i>	1	0	2	0	1
Motorfahrräder	4	4	0	0	2
<i>davon Lenker</i>	4	4	0	0	2
<i>davon mit Helm</i>	4	4	0	0	2
Motorräder	24	23	21	16	10
<i>davon Lenker</i>	24	23	21	14	10
<i>davon mit Helm</i>	24	21	20	16	9
Personenwagen	81	79	72	83	73
<i>davon Lenker</i>	61	52	48	63	53
<i>davon mit Sicherheitsgurt</i>	78	77	67	75	69
Personentransportfahrzeuge (ohne ÖV)	1	0	0	0	0
Öffentlicher Verkehr (ÖV)	0	0	0	0	0
Sachtransportfahrzeuge	1	1	1	2	2
Andere	2	2	1	2	1
<b>nach Hauptverursacher (Lenker oder Fussgänger) <sup>4</sup></b>					
Hauptverursacher	61	49	45	65	47
Nicht Hauptverursacher	53	48	41	30	43

N/A: nicht verfügbar

<sup>1</sup> Zahlen für lebensbedrohlich Verletzte und erheblich Verletzte erst ab 2015 verfügbar<sup>2</sup> Zahlen für F&G sind erst ab 2011 verfügbar<sup>3</sup> Zahlen für E-Bikes sind erst ab 2011 verfügbar<sup>4</sup> Hauptverursacher sind seit 2011 schweizweit verfügbar



## Verunfallte

	2015	2016	2017	2018	2019
<b>Total verunfallte Senioren</b>	<b>78</b>	<b>87</b>	<b>81</b>	<b>96</b>	<b>105</b>
<b>nach Unfallfolgen</b>					
Getötete	5	2	6	4	<b>2</b>
Schwerverletzte	15	15	20	25	<b>18</b>
<i>davon lebensbedrohlich Verletzte <sup>1</sup></i>	<i>1</i>	<i>3</i>	<i>1</i>	<i>2</i>	<i><b>3</b></i>
<i>davon erheblich Verletzte <sup>1</sup></i>	<i>14</i>	<i>12</i>	<i>19</i>	<i>23</i>	<i><b>15</b></i>
Leichtverletzte	58	70	55	67	<b>85</b>
<b>nach Verkehrsteilnahme</b>					
Fussgänger	13	9	15	13	<b>20</b>
<i>davon auf Fussgängerstreifen</i>	<i>4</i>	<i>2</i>	<i>7</i>	<i>6</i>	<i><b>6</b></i>
Fahrzeugähnliche Geräte <sup>2</sup>	0	0	0	1	<b>0</b>
Fahrräder	8	10	10	9	<b>5</b>
<i>davon Lenker</i>	<i>8</i>	<i>10</i>	<i>10</i>	<i>9</i>	<i><b>5</b></i>
<i>davon mit Helm</i>	<i>0</i>	<i>4</i>	<i>5</i>	<i>4</i>	<i><b>2</b></i>
E-Bikes <sup>3</sup>	3	6	2	14	<b>11</b>
<i>davon Lenker</i>	<i>3</i>	<i>6</i>	<i>2</i>	<i>14</i>	<i><b>11</b></i>
<i>davon mit Helm</i>	<i>2</i>	<i>2</i>	<i>2</i>	<i>10</i>	<i><b>7</b></i>
Motorfahrräder	5	4	4	2	<b>5</b>
<i>davon Lenker</i>	<i>5</i>	<i>4</i>	<i>4</i>	<i>2</i>	<i><b>5</b></i>
<i>davon mit Helm</i>	<i>2</i>	<i>3</i>	<i>4</i>	<i>1</i>	<i><b>3</b></i>
Motorräder	3	2	5	6	<b>11</b>
<i>davon Lenker</i>	<i>3</i>	<i>2</i>	<i>4</i>	<i>6</i>	<i><b>10</b></i>
<i>davon mit Helm</i>	<i>3</i>	<i>2</i>	<i>5</i>	<i>6</i>	<i><b>10</b></i>
Personenwagen	45	53	42	45	<b>50</b>
<i>davon Lenker</i>	<i>28</i>	<i>39</i>	<i>34</i>	<i>32</i>	<i><b>32</b></i>
<i>davon mit Sicherheitsgurt</i>	<i>40</i>	<i>49</i>	<i>40</i>	<i>40</i>	<i><b>49</b></i>
Personenverkehrfahrzeuge (ohne ÖV)	0	0	0	6	<b>0</b>
Öffentlicher Verkehr (ÖV)	0	0	2	0	<b>1</b>
Sachtransportfahrzeuge	0	0	0	0	<b>1</b>
Andere	1	3	1	0	<b>1</b>
<b>nach Hauptverursacher (Lenker oder Fussgänger) <sup>4</sup></b>					
Hauptverursacher	33	37	34	34	<b>42</b>
Nicht Hauptverursacher	28	36	36	42	<b>43</b>

N/A: nicht verfügbar

<sup>1</sup> Zahlen für lebensbedrohlich Verletzte und erheblich Verletzte erst ab 2015 verfügbar<sup>2</sup> Zahlen für FäG sind erst ab 2011 verfügbar<sup>3</sup> Zahlen für E-Bikes sind erst ab 2011 verfügbar<sup>4</sup> Hauptverursacher sind seit 2011 schweizweit verfügbar



## Verunfallte

	2015	2016	2017	2018	2019
<b>Total verunfallte Personen</b>	<b>483</b>	<b>486</b>	<b>452</b>	<b>469</b>	<b>471</b>
<b>nach Unfallfolgen</b>					
Getötete	2	0	1	3	<b>0</b>
Schwerverletzte	57	60	37	59	<b>50</b>
<i>davon lebensbedrohlich Verletzte <sup>1</sup></i>	3	3	2	4	<b>5</b>
<i>davon erheblich Verletzte <sup>1</sup></i>	54	57	35	55	<b>45</b>
Leichtverletzte	424	426	414	407	<b>421</b>
<b>nach Verkehrsteilnahme</b>					
Fussgänger	29	21	15	20	<b>31</b>
<i>davon auf Fussgängerstreifen</i>	12	8	6	5	<b>12</b>
Fahrzeugähnliche Geräte <sup>2</sup>	2	1	1	1	<b>0</b>
Fahrräder	50	54	46	57	<b>59</b>
<i>davon Lenker</i>	50	54	46	56	<b>58</b>
<i>davon mit Helm</i>	16	24	21	29	<b>25</b>
E-Bikes <sup>3</sup>	20	27	16	20	<b>25</b>
<i>davon Lenker</i>	20	27	16	20	<b>25</b>
<i>davon mit Helm</i>	12	13	8	16	<b>18</b>
Motorfahrräder	7	4	4	3	<b>5</b>
<i>davon Lenker</i>	7	4	4	3	<b>5</b>
<i>davon mit Helm</i>	5	3	3	3	<b>5</b>
Motorräder	53	50	57	50	<b>60</b>
<i>davon Lenker</i>	51	47	57	50	<b>58</b>
<i>davon mit Helm</i>	53	48	55	47	<b>58</b>
Personenwagen	294	303	286	290	<b>268</b>
<i>davon Lenker</i>	220	244	224	219	<b>207</b>
<i>davon mit Sicherheitsgurt</i>	276	288	274	278	<b>257</b>
Personentransportfahrzeuge (ohne ÖV)	4	0	2	4	<b>0</b>
Öffentlicher Verkehr (ÖV)	0	2	2	1	<b>5</b>
Sachtransportfahrzeuge	21	21	20	19	<b>13</b>
Andere	3	3	3	4	<b>5</b>
<b>nach Hauptverursacher (Lenker oder Fussgänger) <sup>4</sup></b>					
Hauptverursacher	152	158	150	150	<b>157</b>
Nicht Hauptverursacher	248	260	231	239	<b>244</b>

N/A: nicht verfügbar

<sup>1</sup> Zahlen für lebensbedrohlich Verletzte und erheblich Verletzte erst ab 2015 verfügbar

<sup>2</sup> Zahlen für F&G sind erst ab 2011 verfügbar

<sup>3</sup> Zahlen für E-Bikes sind erst ab 2011 verfügbar

<sup>4</sup> Hauptverursacher sind seit 2011 schweizweit verfügbar





## Unfälle

	2015	2016	2017	2018	2019
<b>Total Unfälle mit mindestens einem Fussgänger</b>	63	68	55	65	<b>80</b>
<b>nach Unfallfolgen</b>					
mit Sachschaden	3	9	5	8	<b>6</b>
mit Personenschaden	60	59	50	57	<b>74</b>
<i>davon mit Fussgängern als Hauptverursacher <sup>1</sup></i>	11	12	10	10	<b>11</b>

## Unfälle mit Personenschaden

### mit Fussgänger als Hauptverursacher <sup>1</sup>

<b>häufigste Hauptursachen 2019 <sup>1</sup></b>	2015	2016	2017	2018	2019
Unvorsichtiges Überqueren der Fahrbahn	6	2	7	7	<b>8</b>
Anderes Fehlverhalten des Fussgängers oder FäG-Lenkers	1	2	0	1	<b>2</b>
Missachten des Rotlichts	0	0	0	0	<b>1</b>

<b>häufigste Unfalltypengruppen 2019</b>	2015	2016	2017	2018	2019
Fussgängerunfall	11	10	8	10	<b>11</b>

<b>Altersgruppe des Hauptverursachers <sup>1</sup></b>	2015	2016	2017	2018	2019
00-14	4	7	3	4	<b>3</b>
15-17	0	2	1	1	<b>1</b>
18-24	0	0	0	0	<b>2</b>
25-44	1	1	3	0	<b>3</b>
45-64	3	0	2	3	<b>2</b>
65+	3	1	0	1	<b>0</b>
unbekannt	0	1	1	1	<b>0</b>

## Verunfallte

	2015	2016	2017	2018	2019
<b>Total Fussgänger</b>	62	57	48	55	<b>73</b>
<b>nach Unfallfolgen</b>					
Getötete	2	1	4	2	<b>0</b>
Schwerverletzte	13	11	9	19	<b>12</b>
<i>davon lebensbedrohlich Verletzte <sup>2</sup></i>	1	1	0	0	<b>3</b>
<i>davon erheblich Verletzte <sup>2</sup></i>	12	10	9	19	<b>9</b>
Leichtverletzte	47	45	35	34	<b>61</b>

N/A: nicht verfügbar

<sup>1</sup> Hauptursachen und Hauptverursacher sind seit 2011 schweizweit verfügbar<sup>2</sup> Zahlen für lebensbedrohlich Verletzte und erheblich Verletzte erst ab 2015 verfügbar



## Unfälle

	2015	2016	2017	2018	2019
<b>Total Unfälle mit mindestens einem FäG <sup>1</sup></b>	8	8	4	8	9
<b>nach Unfallfolgen</b>					
mit Sachschaden	0	0	0	2	0
mit Personenschaden	8	8	4	6	9
<i>davon mit FäG-Lenkenden als Hauptverursacher <sup>2</sup></i>	5	3	2	0	5

## Unfälle mit Personenschaden

mit FäG-Lenkenden als Hauptverursacher <sup>2</sup>

<b>häufigste Hauptursachen 2019 <sup>2</sup></b>	2015	2016	2017	2018	2019
Anderes Fehlverhalten des Fussgängers oder FäG-Lenkens	2	0	1	0	2
Unvorsichtiges Überqueren der Fahrbahn	0	1	0	0	2
Mangelnde Rücksichtnahme auf Fussgänger (durch FäG)	0	0	1	0	1

<b>häufigste Unfalltypengruppen 2019</b>	2015	2016	2017	2018	2019
Fussgängerunfall	2	2	2	0	3
Einbiegeunfall	1	1	0	0	1
Überqueren der Fahrbahn	0	0	0	0	1

<b>Altersgruppe des Hauptverursachers <sup>2</sup></b>	2015	2016	2017	2018	2019
00-14	3	2	1	0	5
15-17	1	1	0	0	0
18-24	0	0	0	0	0
25-44	1	0	0	0	0
45-64	0	0	0	0	0
65+	0	0	0	0	0
unbekannt	0	0	1	0	0

## Verunfallte

	2015	2016	2017	2018	2019
<b>Total Lenkende und Mitfahrende von FäG</b>	8	8	3	5	8
<b>nach Unfallfolgen</b>					
Getötete	0	0	0	0	0
Schwerverletzte	3	0	0	1	1
<i>davon lebensbedrohlich Verletzte <sup>3</sup></i>	0	0	0	0	0
<i>davon erheblich Verletzte <sup>3</sup></i>	3	0	0	1	1
Leichtverletzte	5	8	3	4	7

<b>nach Schutzsystem</b>					
kein	7	8	3	4	8
Sicherheitsgurt	0	0	0	0	0
Helm	1	0	0	1	0
unbekannt	0	0	0	0	0

N/A: nicht verfügbar

<sup>1</sup> Zahlen für FäG sind erst ab 2011 verfügbar<sup>2</sup> Hauptursachen und Hauptverursacher sind seit 2011 schweizweit verfügbar<sup>3</sup> Zahlen für lebensbedrohlich Verletzte und erheblich Verletzte erst ab 2015 verfügbar



## Unfälle

	2015	2016	2017	2018	2019
<b>Total Unfälle mit mindestens einem Fahrrad</b>	92	102	94	107	97
<b>nach Unfallfolgen</b>					
mit Sachschaden	4	10	11	12	11
mit Personenschaden	88	92	83	95	86
<i>davon mit Fahrrad-Lenkenden als Hauptverursacher <sup>1</sup></i>	41	39	38	41	42

## Unfälle mit Personenschaden

mit Fahrrad-Lenkenden als Hauptverursacher <sup>1</sup>

<b>häufigste Hauptursachen 2019 <sup>1</sup></b>	2015	2016	2017	2018	2019
Anderes Fehlverhalten des Fahrrad- oder Motorfahradfahrers	7	1	10	11	17
Einwirkung von Alkohol	12	9	9	10	11
Missachten des Vortrittssignals Kein Vortritt	2	5	1	0	4
Unerlaubtes Befahren eines Trottoirs / Fussweges (längs)	1	1	0	5	3
Momentane Unaufmerksamkeit	0	3	2	2	2

<b>häufigste Unfalltypengruppen 2019</b>	2015	2016	2017	2018	2019
Schleuder- oder Selbstunfall	18	11	10	12	14
Einbiegeunfall	8	8	6	6	9
Überqueren der Fahrbahn	9	6	6	2	6
Frontalkollision	0	2	1	8	4
Überholunfall, Fahrstreifenwechsel	1	2	4	2	3

<b>Altersgruppe des Hauptverursachers <sup>1</sup></b>	2015	2016	2017	2018	2019
00-14	6	6	11	13	7
15-17	1	6	3	1	1
18-24	7	1	1	5	6
25-44	12	15	11	11	12
45-64	11	7	7	8	10
65+	3	3	2	1	4
unbekannt	1	1	3	2	2

## Verunfallte

	2015	2016	2017	2018	2019
<b>Total Lenkende und Mitfahrende von Fahrrad</b>	86	94	85	95	85
<b>nach Unfallfolgen</b>					
Getötete	1	1	1	0	1
Schwerverletzte	19	19	12	21	16
<i>davon lebensbedrohlich Verletzte <sup>2</sup></i>	1	1	1	2	3
<i>davon erheblich Verletzte <sup>2</sup></i>	18	18	11	19	13
Leichtverletzte	66	74	72	74	68

<b>nach Schutzsystem</b>					
kein	64	55	50	54	53
Sicherheitsgurt	1	0	0	0	0
Helm	21	39	35	40	32
unbekannt	0	0	0	1	0

N/A: nicht verfügbar

<sup>1</sup> Hauptursachen und Hauptverursacher sind seit 2011 schweizweit verfügbar

<sup>2</sup> Zahlen für lebensbedrohlich Verletzte und erheblich Verletzte erst ab 2015 verfügbar



## Strassenverkehrsunfall-Statistik Verkehrsteilnahme: E-Bike

SO; Alle E-Bikes; 2015 - 2019

### Unfälle

	2015	2016	2017	2018	2019
<b>Total Unfälle mit mindestens einem E-Bike <sup>1</sup></b>	25	38	24	38	46
<b>nach Unfallfolgen</b>					
mit Sachschaden	0	0	3	0	1
mit Personenschaden	25	38	21	38	45
<i>davon mit E-Bike-Lenkenden als Hauptverursacher <sup>2</sup></i>	7	19	6	19	15

### Unfälle mit Personenschaden

mit E-Bike-Lenkenden als Hauptverursacher <sup>1 2</sup>

<b>häufigste Hauptursachen 2019 <sup>2</sup></b>	2015	2016	2017	2018	2019
Anderes Fehlverhalten des Fahrrad- oder Motorfahrradfahrers	0	0	0	9	4
Einwirkung von Alkohol	3	6	2	3	4
Anderer Bedienungsfehler	0	4	0	2	2
Befahren eines Fussgängerstreifens zum Überqueren der Fahrbahn	0	1	0	0	1
Momentane Unaufmerksamkeit	0	1	0	0	1

<b>häufigste Unfalltypengruppen 2019</b>	2015	2016	2017	2018	2019
Schleuder- oder Selbstunfall	2	10	2	8	5
Abbiegeunfall	3	1	0	3	2
Einbiegeunfall	1	3	1	1	2
Fussgängerunfall	0	2	1	0	2
Überqueren der Fahrbahn	0	1	1	2	2

<b>Altersgruppe des Hauptverursachers <sup>2</sup></b>	2015	2016	2017	2018	2019
00-14	0	0	0	0	0
15-17	0	2	0	1	2
18-24	0	1	1	1	0
25-44	2	2	2	1	5
45-64	4	9	1	6	4
65+	1	5	2	9	4
unbekannt	0	0	0	1	0

### Verunfallte

	2015	2016	2017	2018	2019
<b>Total E-Bike: Lenkende und Mitfahrende <sup>1</sup></b>	26	36	20	37	43
<b>nach Unfallfolgen</b>					
Getötete	0	0	0	1	0
Schwerverletzte	3	9	2	14	9
<i>davon lebensbedrohlich Verletzte <sup>3</sup></i>	1	1	1	1	1
<i>davon erheblich Verletzte <sup>3</sup></i>	2	8	1	13	8
Leichtverletzte	23	27	18	22	34

<b>nach Schutzsystem</b>					
kein	11	19	8	11	15
Sicherheitsgurt	0	0	0	0	0
Helm	15	17	12	26	28
unbekannt	0	0	0	0	0

N/A: nicht verfügbar

<sup>1</sup> Zahlen für E-Bikes sind erst ab 2011 verfügbar

<sup>2</sup> Hauptursachen und Hauptverursacher sind seit 2011 schweizweit verfügbar

<sup>3</sup> Zahlen für lebensbedrohlich Verletzte und erheblich Verletzte erst ab 2015 verfügbar



## Unfälle

	2015	2016	2017	2018	2019
<b>Total Unfälle mit mindestens einem Motorrad</b>	108	99	98	88	110
<b>nach Unfallfolgen</b>					
mit Sachschaden	12	10	6	9	15
mit Personenschaden	96	89	92	79	95
<i>davon mit Motorrad-Lenkenden als Hauptverursacher <sup>1</sup></i>	45	52	52	44	48

## Unfälle mit Personenschaden

mit Motorrad-Lenkenden als Hauptverursacher <sup>1</sup>

<b>häufigste Hauptursachen 2019 <sup>1</sup></b>	2015	2016	2017	2018	2019
Anderer Bedienungsfehler	11	28	26	15	18
Momentane Unaufmerksamkeit	5	3	4	3	8
Nichtanpassen an die Linienführung (enge Kurve, Verzweigungsbereich, usw.)	4	7	5	7	6
Einwirkung von Alkohol	4	2	2	4	4
Zu nahes Aufschiessen	2	1	3	1	3

<b>häufigste Unfalltypengruppen 2019</b>	2015	2016	2017	2018	2019
Schleuder- oder Selbstunfall	23	35	31	30	30
Auffahrunfall	6	4	8	4	8
Abbiegeunfall	2	1	4	1	3
Fussgängerunfall	2	2	0	1	2
Überqueren der Fahrbahn	0	0	2	0	2

<b>Altersgruppe des Hauptverursachers <sup>1</sup></b>	2015	2016	2017	2018	2019
00-14	0	0	0	0	1
15-17	9	8	5	5	3
18-24	13	18	13	10	8
25-44	14	9	17	10	11
45-64	9	15	14	17	17
65+	0	1	3	1	7
unbekannt	0	1	0	1	1

## Verunfallte

	2015	2016	2017	2018	2019
<b>Total Lenkende und Mitfahrende von Motorrad</b>	97	92	92	82	90
<b>nach Unfallfolgen</b>					
Getötete	0	2	0	0	0
Schwerverletzte	25	25	20	24	27
<i>davon lebensbedrohlich Verletzte <sup>2</sup></i>	1	1	1	1	0
<i>davon erheblich Verletzte <sup>2</sup></i>	24	24	19	23	27
Leichtverletzte	72	65	72	58	63
<b>nach Schutzsystem</b>					
kein	0	4	3	3	4
Sicherheitsgurt	0	0	0	0	0
Helm	97	88	89	79	86
unbekannt	0	0	0	0	0

N/A: nicht verfügbar

<sup>1</sup> Hauptursachen und Hauptverursacher sind seit 2011 schweizweit verfügbar<sup>2</sup> Zahlen für lebensbedrohlich Verletzte und erheblich Verletzte erst ab 2015 verfügbar



## Unfälle

	2015	2016	2017	2018	2019
<b>Total Unfälle mit mindestens einem Personenwagen</b>	1 085	1 164	1 127	1 101	<b>1 226</b>
<b>nach Unfallfolgen</b>					
mit Sachschaden	575	643	652	630	<b>733</b>
mit Personenschaden	510	521	475	471	<b>493</b>
<i>davon mit Personenwagen-Lenkenden als Hauptverursacher <sup>1</sup></i>	433	439	400	409	<b>413</b>

## Unfälle mit Personenschaden

mit Personenwagen-Lenkenden als Hauptverursacher <sup>1</sup>

<b>häufigste Hauptursachen 2019 <sup>1</sup></b>	2015	2016	2017	2018	2019
Momentane Unaufmerksamkeit	64	88	77	74	<b>73</b>
Missachten des Vortrittssignals Kein Vortritt	52	58	51	60	<b>68</b>
Zu nahes Aufschliessen	46	36	44	26	<b>40</b>
Anderer Bedienungsfehler	28	36	35	31	<b>36</b>
Vortritt beim Linksabbiegen vor Gegenverkehr	38	37	29	33	<b>25</b>

<b>häufigste Unfalltypengruppen 2019</b>	2015	2016	2017	2018	2019
Auffahrunfall	127	141	140	119	<b>127</b>
Einbiegeunfall	80	78	67	64	<b>77</b>
Schleuder- oder Selbstunfall	80	73	75	85	<b>73</b>
Abbiegeunfall	56	47	39	49	<b>43</b>
Fussgängerunfall	40	34	31	31	<b>43</b>

<b>Altersgruppe des Hauptverursachers <sup>1</sup></b>	2015	2016	2017	2018	2019
00-14	0	0	0	0	<b>0</b>
15-17	0	0	0	0	<b>0</b>
18-24	78	82	77	81	<b>69</b>
25-44	148	152	132	152	<b>139</b>
45-64	129	112	108	102	<b>107</b>
65+	58	77	75	64	<b>83</b>
unbekannt	20	16	8	10	<b>15</b>

## Verunfallte

	2015	2016	2017	2018	2019
<b>Total Lenkende und Mitfahrende von Personenwagen</b>	452	458	418	442	<b>407</b>
<b>nach Unfallfolgen</b>					
Getötete	4	1	2	6	<b>0</b>
Schwerverletzte	19	21	23	26	<b>11</b>
<i>davon lebensbedrohlich Verletzte <sup>2</sup></i>	0	2	1	3	<b>0</b>
<i>davon erheblich Verletzte <sup>2</sup></i>	19	19	22	23	<b>11</b>
Leichtverletzte	429	436	393	410	<b>396</b>

<b>nach Schutzsystem</b>					
kein	32	20	15	17	<b>12</b>
Sicherheitsgurt	416	437	398	416	<b>391</b>
Helm	0	0	0	0	<b>0</b>
unbekannt	4	1	5	9	<b>4</b>

N/A: nicht verfügbar

<sup>1</sup> Hauptursachen und Hauptverursacher sind seit 2011 schweizweit verfügbar<sup>2</sup> Zahlen für lebensbedrohlich Verletzte und erheblich Verletzte erst ab 2015 verfügbar



## Unfälle

	2015	2016	2017	2018	2019
<b>Total Unfälle mit mindestens einem Personentransportfahrzeug</b>	13	2	5	12	12
<b>nach Unfallfolgen</b>					
mit Sachschaden	7	1	3	7	11
mit Personenschaden	6	1	2	5	1
<i>davon mit Personentransportfahrzeug-Lenkenden als Hauptverursacher <sup>1</sup></i>	1	1	0	3	1

## Unfälle mit Personenschaden

mit Personentransportfahrzeug-Lenkenden als Hauptverursacher <sup>1</sup>

<b>häufigste Hauptursachen 2019 <sup>1</sup></b>	2015	2016	2017	2018	2019
Missachten des Rotlichts	0	0	0	0	1
Mangelnde Rücksichtnahme bei Fahrstreifenwechsel	0	0	0	0	0
Momentane Unaufmerksamkeit	0	0	0	1	0
Vorschriftswidriges Begegnen (Kreuzen in Längsrichtung) oder ungenügendes Rechtsfahren	0	0	0	0	0

## häufigste Unfalltypengruppen 2019

	2015	2016	2017	2018	2019
Einbiegeunfall	1	0	0	0	1
Frontalkollision	0	0	0	0	0
Schleuder- oder Selbstunfall	0	0	0	2	0
Überholunfall, Fahrstreifenwechsel	0	0	0	0	0

Altersgruppe des Hauptverursachers <sup>1</sup>

	2015	2016	2017	2018	2019
00-14	0	0	0	0	0
15-17	0	0	0	0	0
18-24	0	0	0	0	0
25-44	0	0	0	1	0
45-64	1	1	0	1	1
65+	0	0	0	1	0
unbekannt	0	0	0	0	0

## Verunfallte

	2015	2016	2017	2018	2019
<b>Total Lenkende und Mitfahrende von Personentransportfahrzeug</b>	5	0	2	10	0
<b>nach Unfallfolgen</b>					
Getötete	0	0	0	0	0
Schwerverletzte	0	0	0	2	0
<i>davon lebensbedrohlich Verletzte <sup>2</sup></i>	0	0	0	0	0
<i>davon erheblich Verletzte <sup>2</sup></i>	0	0	0	2	0
Leichtverletzte	5	0	2	8	0
<b>nach Schutzsystem</b>					
kein	5	0	2	4	0
Sicherheitsgurt	0	0	0	1	0
Helm	0	0	0	0	0
unbekannt	0	0	0	5	0

N/A: nicht verfügbar

<sup>1</sup> Hauptursachen und Hauptverursacher sind seit 2011 schweizweit verfügbar<sup>2</sup> Zahlen für lebensbedrohlich Verletzte und erheblich Verletzte erst ab 2015 verfügbar



## Unfälle

	2015	2016	2017	2018	2019
<b>Total Unfälle mit mindestens einem ÖV-Fahrzeug</b>	13	22	24	13	21
<b>nach Unfallfolgen</b>					
mit Sachschaden	11	16	16	11	12
mit Personenschaden	2	6	8	2	9
<i>davon mit ÖV-Lenkenden als Hauptverursacher <sup>1</sup></i>	2	3	1	0	1

## Unfälle mit Personenschaden

mit ÖV-Lenkenden als Hauptverursacher <sup>1</sup>

<b>häufigste Hauptursachen 2019 <sup>1</sup></b>	2015	2016	2017	2018	2019
Nichtgewähren des Vortritts bei Fussgängerstreifen	0	0	0	0	1
Zu nahes Überholen (seitlich)	0	0	0	0	0

<b>häufigste Unfalltypengruppen 2019</b>	2015	2016	2017	2018	2019
Fussgängerunfall	0	0	0	0	1
Überholunfall, Fahrstreifenwechsel	0	0	0	0	0

<b>Altersgruppe des Hauptverursachers <sup>1</sup></b>	2015	2016	2017	2018	2019
00-14	0	0	0	0	0
15-17	0	0	0	0	0
18-24	0	0	0	0	0
25-44	0	1	0	0	0
45-64	2	2	1	0	1
65+	0	0	0	0	0
unbekannt	0	0	0	0	0

## Verunfallte

	2015	2016	2017	2018	2019
<b>Total Lenkende und Mitfahrende von ÖV-Fahrzeugen</b>	0	2	4	1	6
<b>nach Unfallfolgen</b>					
Getötete	0	0	0	0	0
Schwerverletzte	0	0	1	0	0
<i>davon lebensbedrohlich Verletzte <sup>2</sup></i>	0	0	0	0	0
<i>davon erheblich Verletzte <sup>2</sup></i>	0	0	1	0	0
Leichtverletzte	0	2	3	1	6
<b>nach Schutzsystem</b>					
kein	0	2	4	0	5
Sicherheitsgurt	0	0	0	1	1
Helm	0	0	0	0	0
unbekannt	0	0	0	0	0

N/A: nicht verfügbar

<sup>1</sup> Hauptursachen und Hauptverursacher sind seit 2011 schweizweit verfügbar<sup>2</sup> Zahlen für lebensbedrohlich Verletzte und erheblich Verletzte erst ab 2015 verfügbar





## Unfälle

	2015	2016	2017	2018	2019
<b>Total Unfälle mit mindestens einem Sachtransportfahrzeug</b>	183	211	201	198	<b>239</b>
<b>nach Unfallfolgen</b>					
mit Sachschaden	115	142	136	131	<b>164</b>
mit Personenschaden	68	69	65	67	<b>75</b>
<i>davon mit Sachtransportfahrzeug-Lenkenden als Hauptverursacher <sup>1</sup></i>	41	40	41	38	<b>51</b>

## Unfälle mit Personenschaden

mit Sachtransportfahrzeug-Lenkenden als Hauptverursacher <sup>1</sup>

<b>häufigste Hauptursachen 2019 <sup>1</sup></b>	2015	2016	2017	2018	<b>2019</b>
Momentane Unaufmerksamkeit	8	14	9	12	<b>19</b>
Anderes Fehlverhalten im Zusammenhang mit Vortritt	2	1	4	0	<b>6</b>
Unvorsichtiges Rückwärtsfahren	3	0	4	3	<b>6</b>
Vortritt beim Linksabbiegen vor Gegenverkehr	2	3	0	2	<b>4</b>
Anderer Bedienungsfehler	2	3	2	4	<b>3</b>

<b>häufigste Unfalltypengruppen 2019</b>	2015	2016	2017	2018	<b>2019</b>
Auffahrunfall	17	16	14	14	<b>21</b>
Abbiegeunfall	3	3	1	2	<b>7</b>
Schleuder- oder Selbstunfall	5	6	2	10	<b>7</b>
Einbiegeunfall	5	5	11	1	<b>5</b>
Fussgängerunfall	3	3	5	4	<b>5</b>

<b>Altersgruppe des Hauptverursachers <sup>1</sup></b>	2015	2016	2017	2018	<b>2019</b>
00-14	0	0	0	0	<b>0</b>
15-17	0	0	0	0	<b>0</b>
18-24	5	3	4	0	<b>11</b>
25-44	22	19	17	22	<b>16</b>
45-64	14	16	17	12	<b>22</b>
65+	0	1	1	0	<b>2</b>
unbekannt	0	1	2	4	<b>0</b>

## Verunfallte

	2015	2016	2017	2018	2019
<b>Total Lenkende und Mitfahrende von Sachtransportfahrzeug</b>	22	22	21	21	<b>16</b>
<b>nach Unfallfolgen</b>					
Getötete	0	0	0	0	<b>0</b>
Schwerverletzte	2	1	1	1	<b>2</b>
<i>davon lebensbedrohlich Verletzte <sup>2</sup></i>	0	0	0	0	<b>1</b>
<i>davon erheblich Verletzte <sup>2</sup></i>	2	1	1	1	<b>1</b>
Leichtverletzte	20	21	20	20	<b>14</b>
<b>nach Schutzsystem</b>					
kein	0	2	0	4	<b>2</b>
Sicherheitsgurt	22	19	21	17	<b>14</b>
Helm	0	0	0	0	<b>0</b>
unbekannt	0	1	0	0	<b>0</b>

N/A: nicht verfügbar

<sup>1</sup> Hauptursachen und Hauptverursacher sind seit 2011 schweizweit verfügbar<sup>2</sup> Zahlen für lebensbedrohlich Verletzte und erheblich Verletzte erst ab 2015 verfügbar



## Unfälle

	2015	2016	2017	2018	2019
<b>Total Unfälle Innerorts</b>	784	880	790	831	<b>954</b>
<b>nach Unfallfolgen</b>					
mit Sachschaden	389	464	434	469	<b>542</b>
mit Personenschaden	395	416	356	362	<b>412</b>

## Unfälle mit Personenschaden

<b>häufigste Hauptursachen 2019 <sup>1</sup></b>	2015	2016	2017	2018	2019
Momentane Unaufmerksamkeit	42	76	63	51	<b>68</b>
Missachten des Vortrittssignals Kein Vortritt	56	60	47	49	<b>62</b>
Anderer Bedienungsfehler	25	37	23	32	<b>35</b>
Einwirkung von Alkohol	31	24	24	30	<b>31</b>
Nichtgewähren des Vortritts bei Fussgängerstreifen	21	23	20	23	<b>25</b>
<b>häufigste Unfalltypengruppen 2019</b>	2015	2016	2017	2018	2019
Einbiegeunfall	93	89	74	67	<b>90</b>
Schleuder- oder Selbstunfall	64	74	58	73	<b>72</b>
Fussgängerunfall	59	57	50	53	<b>71</b>
Auffahrunfall	72	87	74	63	<b>70</b>
Abbiegeunfall	55	43	42	46	<b>49</b>
<b>nach Stunden</b>	2015	2016	2017	2018	2019
06:00 - 08:59	63	61	40	45	<b>68</b>
09:00 - 14:59	127	141	127	136	<b>137</b>
15:00 - 17:59	116	98	105	96	<b>116</b>
18:00 - 20:59	45	72	41	47	<b>57</b>
21:00 - 05:59	44	44	43	38	<b>34</b>

<sup>1</sup> Hauptursachen sind seit 2011 schweizweit verfügbar



## Unfälle

	2015	2016	2017	2018	2019
<b>Total Unfälle Ausserorts ohne Autobahn, Autostrasse und AB-Nebenanlage</b>	234	245	252	254	<b>264</b>
<b>nach Unfallfolgen</b>					
mit Sachschaden	110	124	134	123	<b>153</b>
mit Personenschaden	124	121	118	131	<b>111</b>

## Unfälle mit Personenschaden

<b>häufigste Hauptursachen 2019 <sup>1</sup></b>	2015	2016	2017	2018	2019
Anderer Bedienungsfehler	19	19	28	14	<b>16</b>
Nichtanpassen an die Linienführung (enge Kurve, Verzweigungsbereich, usw.)	15	10	13	20	<b>16</b>
Missachten des Vortrittssignals Kein Vortritt	6	13	15	15	<b>14</b>
Momentane Unaufmerksamkeit	8	12	5	16	<b>13</b>
Einwirkung von Alkohol	10	7	8	7	<b>11</b>
<b>häufigste Unfalltypengruppen 2019</b>	2015	2016	2017	2018	2019
Schleuder- oder Selbstunfall	58	47	55	64	<b>54</b>
Auffahrunfall	14	21	13	16	<b>12</b>
Frontalkollision	14	10	6	11	<b>12</b>
Abbiegeunfall	13	13	11	13	<b>11</b>
Einbiegeunfall	11	15	13	10	<b>11</b>
<b>nach Stunden</b>	2015	2016	2017	2018	2019
06:00 - 08:59	21	16	17	13	<b>21</b>
09:00 - 14:59	29	26	26	43	<b>34</b>
15:00 - 17:59	37	37	42	35	<b>39</b>
18:00 - 20:59	16	22	21	28	<b>4</b>
21:00 - 05:59	21	20	12	12	<b>13</b>

<sup>1</sup> Hauptursachen sind seit 2011 schweizweit verfügbar

**Unfälle**

	2015	2016	2017	2018	2019
<b>Total Unfälle auf Autobahn, Autostrasse oder AB-Nebenanlage</b>	236	226	253	205	<b>232</b>
<b>nach Unfallfolgen</b>					
mit Sachschaden	142	131	155	117	<b>138</b>
mit Personenschaden	94	95	98	88	<b>94</b>

**Unfälle mit Personenschaden**

<b>häufigste Hauptursachen 2019 <sup>1</sup></b>	2015	2016	2017	2018	2019
Zu nahes Aufschliessen	29	21	29	22	<b>31</b>
Momentane Unaufmerksamkeit	27	25	26	29	<b>28</b>
Anderer Bedienungsfehler	10	20	14	11	<b>14</b>
Einwirkung von Alkohol	2	1	2	1	<b>5</b>
Mangelnde Rücksichtnahme bei Fahrstreifenwechsel	5	5	8	6	<b>3</b>
<b>häufigste Unfalltypengruppen 2019</b>	2015	2016	2017	2018	2019
Auffahrunfall	68	63	76	62	<b>78</b>
Schleuder- oder Selbstunfall	16	22	14	19	<b>11</b>
Frontalkollision	0	1	0	0	<b>2</b>
Überholunfall, Fahrstreifenwechsel	9	9	8	7	<b>2</b>
Parkierunfall	0	0	0	0	<b>1</b>
<b>nach Stunden</b>	2015	2016	2017	2018	2019
06:00 - 08:59	13	15	29	13	<b>14</b>
09:00 - 14:59	31	25	22	26	<b>33</b>
15:00 - 17:59	32	38	30	36	<b>30</b>
18:00 - 20:59	10	9	8	4	<b>10</b>
21:00 - 05:59	8	8	9	9	<b>7</b>

<sup>1</sup> Hauptursachen sind seit 2011 schweizweit verfügbar



## Unfälle

	2015	2016	2017	2018	2019
<b>Total Unfälle auf dem Schulweg</b>	30	25	22	21	23
<b>nach Unfallfolgen</b>					
mit Sachschaden	2	3	3	1	0
mit Personenschaden	28	22	19	20	23

## Unfälle mit Personenschaden

<b>häufigste Hauptursachen 2019 <sup>1</sup></b>	2015	2016	2017	2018	2019
Nichtgewähren des Vortritts bei Fussgängerstreifen	2	4	2	4	5
Anderes Fehlverhalten des Fahrrad- oder Motorfahrradfahrers	2	1	5	3	4
Unvorsichtiges Überqueren der Fahrbahn	1	2	0	3	4
Zu nahes Überholen (seitlich)	0	1	0	1	2
Anderer Bedienungsfehler	1	1	0	0	1
Anderes Fehlverhalten des Fussgängers oder FäG-Lenkers	1	1	0	0	1
Anderes Fehlverhalten im Zusammenhang mit Überholen	0	0	0	0	1
Anderes Fehlverhalten im Zusammenhang mit Vortritt	2	0	3	1	1
Missachten des Rechtsvortritts	0	1	2	0	1
Unvorsichtiges Rückwärtsfahren	1	0	0	0	1
Vorschriftswidriges Begegnen (Kreuzen in Längsrichtung) oder ungenügendes Rechtsfahren	0	1	0	0	1
Vortritt beim Linksabbiegen vor Gegenverkehr	3	0	0	0	1
<b>häufigste Unfalltypengruppen 2019</b>	2015	2016	2017	2018	2019
Fussgängerunfall	9	11	4	12	10
Frontalkollision	0	1	2	2	3
Überholunfall, Fahrstreifenwechsel	0	2	2	0	3
Abbiegeunfall	5	0	3	1	2
Überqueren der Fahrbahn	3	2	3	1	2
<b>nach Stunden</b>	2015	2016	2017	2018	2019
06:00 - 08:59	8	9	4	3	7
09:00 - 14:59	10	6	10	14	11
15:00 - 17:59	10	5	5	3	5
18:00 - 20:59	0	0	0	0	0
21:00 - 05:59	0	2	0	0	0

<sup>1</sup> Hauptursachen sind seit 2011 schweizweit verfügbar



## Unfälle

	2015	2016	2017	2018	2019
<b>Total Unfälle auf dem Fussgängerstreifen</b>	65	64	55	50	<b>61</b>
<b>nach Unfallfolgen</b>					
mit Sachschaden	17	15	11	11	<b>9</b>
mit Personenschaden	48	49	44	39	<b>52</b>

## Unfälle mit Personenschaden

<b>häufigste Hauptursachen 2019 <sup>1</sup></b>	2015	2016	2017	2018	2019
Nichtgewähren des Vortritts bei Fussgängerstreifen	21	23	21	23	<b>25</b>
Momentane Unaufmerksamkeit	7	8	12	6	<b>8</b>
Zu nahes Aufschliessen	8	5	5	1	<b>5</b>
Unvorsichtiges Überqueren der Fahrbahn	1	2	1	2	<b>4</b>
Einwirkung von Alkohol	0	0	1	1	<b>2</b>
Unvorsichtiges Rückwärtsfahren	0	0	0	0	<b>2</b>
<b>häufigste Unfalltypengruppen 2019</b>	2015	2016	2017	2018	2019
Fussgängerunfall	24	30	26	26	<b>33</b>
Auffahrunfall	15	14	14	7	<b>13</b>
Schleuder- oder Selbstunfall	2	2	2	1	<b>3</b>
Einbiegeunfall	2	1	0	1	<b>1</b>
Frontalkollision	1	0	0	0	<b>1</b>
Überqueren der Fahrbahn	2	0	1	3	<b>1</b>
<b>nach Stunden</b>	2015	2016	2017	2018	2019
06:00 - 08:59	10	7	8	5	<b>10</b>
09:00 - 14:59	17	15	10	12	<b>11</b>
15:00 - 17:59	16	14	16	10	<b>18</b>
18:00 - 20:59	4	11	8	8	<b>8</b>
21:00 - 05:59	1	2	2	4	<b>5</b>

<sup>1</sup> Hauptursachen sind seit 2011 schweizweit verfügbar



## Unfälle

	2015	2016	2017	2018	2019
<b>Total Unfälle auf der Baustelle</b>	15	18	20	23	20
<b>nach Unfallfolgen</b>					
mit Sachschaden	7	9	10	11	15
mit Personenschaden	8	9	10	12	5

## Unfälle mit Personenschaden

<b>häufigste Hauptursachen 2019 <sup>1</sup></b>	2015	2016	2017	2018	2019
Anderer Bedienungsfehler	1	1	1	1	1
Momentane Unaufmerksamkeit	0	1	2	2	1
Nicht bzw. ungenügend signalisierte oder schlecht beleuchtete Baustelle	0	0	0	0	1
Nichtgewähren des Vortritts bei Fussgängerstreifen	0	0	0	2	1
Unvorsichtiges Rückwärtsfahren	1	0	0	0	1

<b>häufigste Unfalltypengruppen 2019</b>	2015	2016	2017	2018	2019
Fussgängerunfall	3	1	0	3	3
Schleuder- oder Selbstunfall	4	1	2	4	2
Abbiegeunfall	0	0	1	0	0
Auffahrunfall	1	5	5	1	0
Frontalkollision	0	1	0	0	0
Parkierunfall	0	0	0	0	0
Überholunfall, Fahrstreifenwechsel	0	1	1	2	0

<b>nach Stunden</b>	2015	2016	2017	2018	2019
06:00 - 08:59	1	1	2	5	3
09:00 - 14:59	2	2	1	4	2
15:00 - 17:59	3	2	2	2	0
18:00 - 20:59	1	1	2	0	0
21:00 - 05:59	1	3	3	1	0

<sup>1</sup> Hauptursachen sind seit 2011 schweizweit verfügbar

**Unfälle**

	2015	2016	2017	2018	2019
<b>Total Unfälle mit der Hauptursache Alkohol <sup>1</sup></b>	<b>95</b>	<b>90</b>	<b>85</b>	<b>102</b>	<b>109</b>
<b>nach Unfallfolgen</b>					
mit Sachschaden	52	58	51	64	<b>62</b>
mit Personenschaden	43	32	34	38	<b>47</b>

**Unfälle mit Personenschaden**

<b>häufigste Unfalltypen 2019</b>	2015	2016	2017	2018	2019
Kollision mit Hindernis ausserhalb der Fahrbahn	11	15	13	15	<b>18</b>
Ohne Kollision	15	9	7	9	<b>17</b>
Aufprall auf stehendes Fahrzeug	1	1	1	4	<b>4</b>
Kollision mit Hindernis auf der Fahrbahn	3	4	10	3	<b>4</b>
Aufprall auf fahrendes Fahrzeug	1	0	1	0	<b>1</b>
Frontalkollision mit Gegenverkehr (ohne Überholen)	2	0	0	1	<b>1</b>
Kollision beim Linksabbiegen mit Gegenverkehr	0	0	0	0	<b>1</b>
Kollision beim Rechtsabbiegen mit nachfolgendem Fahrzeug	0	0	0	0	<b>1</b>

<b>nach Stunden</b>	2015	2016	2017	2018	2019
06:00 - 08:59	0	1	3	3	<b>4</b>
09:00 - 14:59	6	1	3	4	<b>6</b>
15:00 - 17:59	9	2	6	5	<b>6</b>
18:00 - 20:59	8	8	3	5	<b>3</b>
21:00 - 05:59	20	20	19	21	<b>28</b>

<b>Altersgruppe des Hauptverursachers <sup>1</sup></b>	2015	2016	2017	2018	2019
00-14	0	0	0	0	<b>0</b>
15-17	0	1	0	0	<b>1</b>
18-24	6	2	2	11	<b>8</b>
25-44	22	18	17	12	<b>16</b>
45-64	10	9	11	11	<b>17</b>
65+	5	2	4	4	<b>5</b>

<b>Geschlecht des Hauptverursachers <sup>1</sup></b>	2015	2016	2017	2018	2019
männlich	35	30	27	28	<b>39</b>
weiblich	8	2	7	10	<b>8</b>

<sup>1</sup> Hauptursachen und Hauptverursacher sind seit 2011 schweizweit verfügbar



**Unfälle**

	2015	2016	2017	2018	2019
<b>Total Unfälle mit der Hauptursache Geschwindigkeit <sup>1</sup></b>	123	93	104	94	<b>89</b>
<b>nach Unfallfolgen</b>					
mit Sachschaden	78	63	69	51	<b>60</b>
mit Personenschaden	45	30	35	43	<b>29</b>

**Unfälle mit Personenschaden**

<b>häufigste Unfalltypen 2019</b>	2015	2016	2017	2018	2019
Kollision mit Hindernis ausserhalb der Fahrbahn	24	16	17	29	<b>21</b>
Frontalkollision mit Gegenverkehr (ohne Überholen)	5	4	5	1	<b>3</b>
Beim Ausweichen, ohne Kollision	0	0	0	0	<b>1</b>
Kollision beim Linksabbiegen mit Gegenverkehr	0	0	0	0	<b>1</b>
Kollision mit von links kommendem Überquerer	1	0	0	0	<b>1</b>
Ohne Kollision	8	6	6	5	<b>1</b>
Streifen mit Gegenverkehr (ohne Überholen)	0	2	3	3	<b>1</b>
<b>nach Stunden</b>	2015	2016	2017	2018	2019
06:00 - 08:59	3	4	8	7	<b>8</b>
09:00 - 14:59	12	4	6	9	<b>3</b>
15:00 - 17:59	12	7	11	10	<b>10</b>
18:00 - 20:59	8	6	4	9	<b>3</b>
21:00 - 05:59	10	9	6	8	<b>5</b>
<b>Altersgruppe des Hauptverursachers <sup>1</sup></b>	2015	2016	2017	2018	2019
00-14	1	0	0	0	<b>0</b>
15-17	1	3	1	0	<b>0</b>
18-24	20	9	13	14	<b>8</b>
25-44	14	7	14	18	<b>15</b>
45-64	6	9	6	7	<b>6</b>
65+	1	2	1	3	<b>0</b>
unbekannt	2	0	0	1	<b>0</b>
<b>Geschlecht des Hauptverursachers <sup>1</sup></b>	2015	2016	2017	2018	2019
männlich	29	26	23	32	<b>18</b>
weiblich	14	4	12	10	<b>11</b>
unbekannt	2	0	0	1	<b>0</b>

<sup>1</sup> Hauptursachen und Hauptverursacher sind seit 2011 schweizweit verfügbar