

**Sicherheitsabteilung**  
Verkehrstechnik

Werkhofstrasse 10  
4702 Oensingen  
Telefon +41 62 311 76 76  
polizei.so.ch

**Dominic Jakob**

Chef Verkehrstechnik  
Telefon +41 62 311 76 71  
dominic.jakob@kapo.so.ch

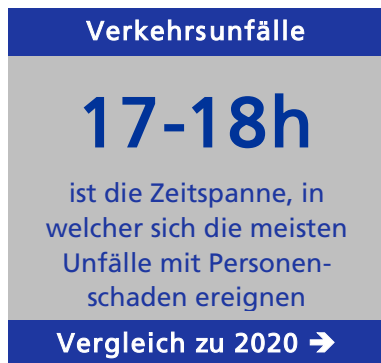
# Polizeiliche Verkehrsstatistik 2021

Verkehrsunfälle und polizeiliche Verkehrskontrollen im  
Kanton Solothurn



Ersteller	Dominic Jakob
Erstellungsdatum	12. April 2022
Fotos	Polizei Kanton Solothurn

## Zusammenfassung



## Inhaltsverzeichnis

<b>1.</b>	<b>Verkehrsunfallstatistik 2021 .....</b>	<b>4</b>
1.1	Entwicklung der Verkehrsunfallzahlen	4
1.2	Unfälle mit Personenschaden	5
1.3	Verkehrsteilnehmer und Verkehrsmittel	5
1.4	Die häufigsten Unfallursachen und -typen	6
<b>2.</b>	<b>Geschwindigkeitskontrollen .....</b>	<b>7</b>
2.1	Messungen mit mobilen und semistationären Anlagen	7
2.2	Messungen mit Lasergeräten	8
2.3	Messungen mit ortsfesten Anlagen	8
2.4	Spitzengeschwindigkeiten / Raser	9
<b>3.</b>	<b>Beeinträchtigung der Fahrfähigkeit .....</b>	<b>10</b>
3.1	Alkohol	10
3.2	Drogen und Medikamente	10
<b>4.</b>	<b>Weitere Kontrollen im Strassenverkehr .....</b>	<b>11</b>
4.1	Autoposer	11
4.2	Allgemeine Kontrollen im Strassenverkehr	12
4.3	Kontrollen des Schwerverkehrs	12
4.4	Kontrollen von Tiertransportfahrzeugen	13
<b>5.</b>	<b>Verkehrspolizeiliche Prävention .....</b>	<b>13</b>
<b>6.</b>	<b>Anhang .....</b>	<b>13</b>

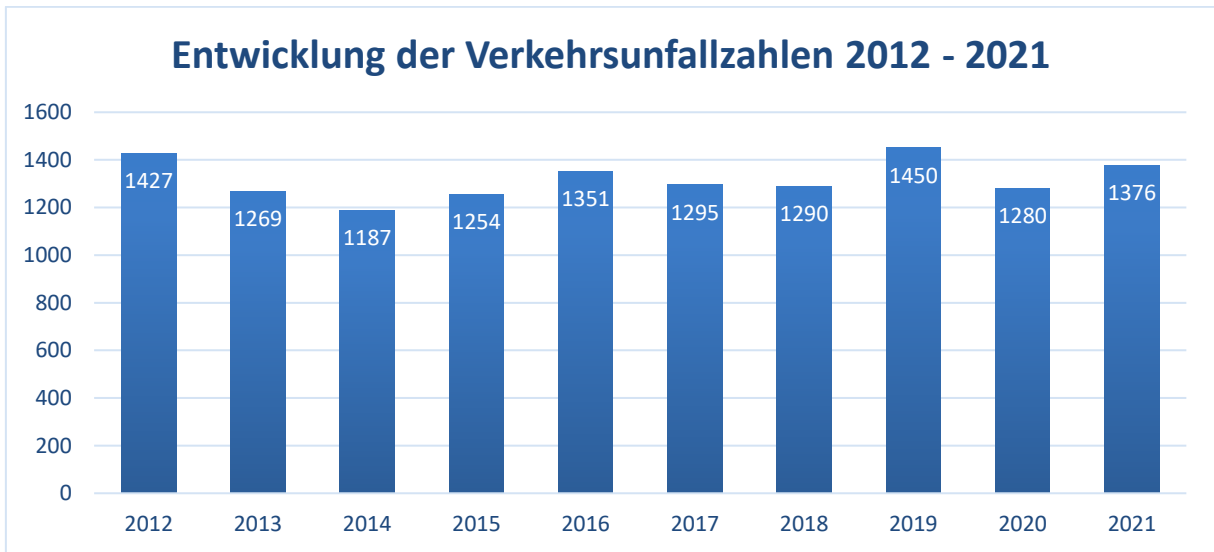
# 1. Verkehrsunfallstatistik 2021

Ausführliches Zahlenmaterial über die Strassenverkehrsunfälle finden Sie in der Jahresstatistik 2021 im Anhang.

## 1.1 Entwicklung der Verkehrsunfallzahlen

Im Kanton Solothurn wurden im Jahr 2021 total **1376** Verkehrsunfälle polizeilich rapportiert. Dies entspricht einer Zunahme von 7.5 % gegenüber dem Vorjahr. Betrachtet man die Entwicklung aus der Perspektive der Verkehrsteilnahme, sind es in absoluten Zahlen primär Verkehrsunfälle mit Personenwagen, welche angestiegen sind. Die Zahl der Verkehrsunfälle bewegt sich in etwa auf dem Wert von 2016 und liegt damit etwas über dem zehnjährigen Durchschnitt.





Die Tabelle zeigt die Entwicklung der Unfallzahlen über die letzten 10 Jahre im Vergleich.

## 1.2 Unfälle mit Personenschaden

Parallel zur gestiegenen Entwicklung der Anzahl Verkehrsunfälle, wurden im Jahr 2021 auch mehr Personen bei einem Verkehrsunfall verletzt oder getötet. Die Zahl aller Verunfallten liegt damit ziemlich genau auf dem zehnjährigen Durchschnitt.

Insgesamt sind im vergangenen Jahr 9 Personen bei einem Verkehrsunfall im Kanton Solothurn gestorben. Dies sind 4 mehr als im Vorjahr. Zwei Drittel der tödlich verunglückten Personen waren Lenker oder Mitfahrer in einem Personenwagen. Demgegenüber wurden erfreulicherweise in der Berichtsperiode deutlich weniger Personen (- 19 %) bei einem Verkehrsunfall schwer verletzt. Einen deutlichen Anstieg gibt es bei den Leichtverletzten zu verzeichnen (+ 25 %). Leicht verletzten sich primär mehr Personen als Insassen von Personenwagen oder als Lenker/Mitfahrer von Motorrädern.



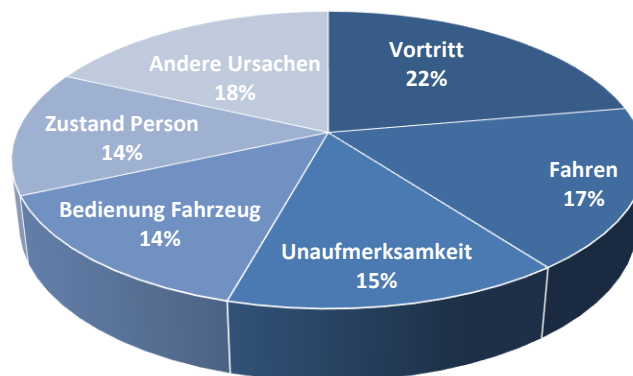
## 1.3 Verkehrsteilnehmer und Verkehrsmittel

Mit Ausnahme der Senioren (65+) gab es bei allen Altersklassen der Verkehrsteilnehmenden einen Anstieg der Verunfallten zu verzeichnen. Am deutlichsten ist der Anstieg bei den Kindern (< 15) zu beobachten. Aus der Perspektive der Verkehrsteilnahme wurden Kinder im 2021 häufiger verletzt, wenn sie als Fussgänger unterwegs waren oder in Personenwagen mitgefahren sind. Die folgende Tabelle zeigt die Unfallzahlen nach Verkehrsteilnahme bzw. beteiligtem Verkehrsmittel.

Verkehrsteilnahme/-mittel	2020	2021	Differenz	Differenz in %
Fussgänger	47	58	+11	+23%
Fahrzeugähnliches Gerät (FäG)	11	11	0	0%
Fahrrad	84	86	+2	+2%
E-Bike	49	43	-6	-12%
Motorrad	105	121	+16	+15%
Personenwagen	1'052	1'142	+90	+9%
Personentransport (ohne öV)	15	7	-8	-53%
Öffentlicher Verkehr (öV)	13	27	+14	+108%
Sachentransport	218	229	+11	+5%

#### 1.4 Die häufigsten Unfallursachen und -typen

Bei den Hauptursachen hat es in den vergangenen Jahren kaum grössere Veränderungen gegeben. So waren auch im vergangenen Jahr Vortrittsmissachtungen hauptursächlich für 22% aller Verkehrsunfälle. Im Innerortsbereich ist der Einbiegeunfall im Zusammenhang mit dem Missachten des Vortrittsrechts der häufigste Unfalltyp. Ausserorts dominiert nach wie vor der Schleuder- oder Selbstunfall als häufigster Unfalltyp. Auf der Autobahn ist es der klassische Auffahrunfall.



Ursache	Erläuterung (nicht abschliessende Aufzählung)
Vortritt	Missachten der Signale <i>Kein Vortritt</i> und <i>STOP</i> , Missachten Rechtsvortritt
Fahren	Zu nahes Aufschliessen, unvorsichtiges Rückwärtsfahren, Wenden
Unaufmerksamkeit	Ablenkung durch Bedienung technischer Geräte, durch Personen Mangelnde (momentane) Aufmerksamkeit
Bedienung Fahrzeug	Nichtbeherrschen des Fahrzeuges, mangelhafte Manipulation
Zustand Person	Einwirkung von Alkohol, Betäubungs- oder Arzneimitteln, Übermüdung
Andere Ursachen	Technischer Mangel am Fahrzeug oder der Infrastruktur, unbekannte Ursache

Verkehrsunfälle

# 2,5

Verkehrsunfälle ereignen sich täglich im Innerortsbereich

Vergleich zu 2020 ↗

Verkehrsunfälle

# 22%

aller Verkehrsunfälle sind auf Missachtung des Vortrittsrechts zurückzuführen

Vergleich zu 2020 ↗

## 2. Geschwindigkeitskontrollen

Mehr Geschwindigkeitskontrollen – weniger Geschwindigkeitswiderhandlungen!

Diese Entwicklung kann zusammenfassend als Erfolg und als Auswirkung der mehrjährigen Strategie der konsequenten Geschwindigkeitskontrollen gewertet werden. Durch die hohe Kontrollintensität steigt bei den Verkehrsteilnehmenden die Wahrscheinlichkeit in eine Kontrolle zu geraten, was sich positiv auf die Einhaltung der geltenden Höchstgeschwindigkeit auswirkt. Daneben dürften aber auch andere Einflussfaktoren zu dieser positiven Entwicklung beigetragen haben. So gehen wir davon aus, dass sich beispielsweise auch der technische Fortschritt der Automobilindustrie mit den immer besseren Assistenzsystemen (Tempomat mit Schilderererkennung, etc.) und nach wie vor das im vergangenen Jahr teilweise veränderte Verkehrsverhalten durch Corona zu diesem Ergebnis beigetragen haben.

Die gefahrene Geschwindigkeit ist ein zentraler Indikator für die Verkehrssicherheit. Das Unfallrisiko hängt massgeblich von der gefahrenen Geschwindigkeit ab, auch wenn die Geschwindigkeit nicht mehr zu den absoluten Hauptursachen von Verkehrsunfällen im Kanton Solothurn zählt. Trotzdem sind 122 Verkehrsunfälle im vergangenen Jahr auf überhöhte oder nicht angepasste Geschwindigkeit zurückzuführen, bei 52 Unfällen kam es dabei zu Personenschaden.



### 2.1 Messungen mit mobilen und semistationären Anlagen

Die Kantonspolizei Solothurn betreibt vier mobile und zwei semistationäre Anlagen für Geschwindigkeitsmessungen. Damit lassen sich gezielte und flexible Kontrollen an neuralgischen und unfallträchtigen Örtlichkeiten durchführen. Indirekt haben Geschwindigkeitskontrollen zudem einen positiven Effekt auf unerwünschte Lärmemissionen. Im Jahr 2021 wurden mit mobilen und semistationären Anlagen insgesamt 1'506 Geschwindigkeitskontrollen durchgeführt.

<b>Mobile Anlagen</b>	<b>2020</b>	<b>2021</b>	<b>Differenz</b>
Anzahl Messungen	1'343	1'378	+35
Gemessene Fahrzeuge	1'994'526	2'116'381	+121'855
Anzahl Übertretungen	112'872	98'490	-14'382
Anzahl Übertretungen in %	5.66	4.65	-1.01

<b>Semistationäre Anlagen</b>	<b>2020</b>	<b>2021</b>	<b>Differenz</b>
Anzahl Messungen	112	128	+16
Gemessene Fahrzeuge	7'191'719	9'970'917	+2'779'198
Anzahl Übertretungen	57'090	48'558	-8'532
Anzahl Übertretungen in %	0.79	0.49	-0.3



## 2.2 Messungen mit Lasergeräten

Sind äusserst flexible oder auf einzelne massive Schnellfahrer gerichtete Geschwindigkeitskontrollen notwendig, kommen primär die Lasermessgeräte zum Einsatz. Damit lassen sich vor allem gezielte Kontrollen gegen einzelne aber exzessive Schnellfahrer realisieren. Im vergangenen Jahr wurden insgesamt etwas weniger Kontrollen mit Lasermessgeräten durchgeführt.

Laser	2020	2021	Differenz
Anzahl Messungen	82	58	-24
Anzahl Übertretungen	187	163	-24

## 2.3 Messungen mit ortsfesten Anlagen

Im Kanton Solothurn werden insgesamt 18 fest installierte Geschwindigkeitsmessanlagen betrieben. Ausserhalb der Autobahn sind diese meist mit einer Rotlichtüberwachungsanlage kombiniert.

Bei den Anlagen auf der Autobahn wurden im vergangenen Jahr wieder deutlich mehr Fahrzeuge gemessen als im Jahr 2020 mit den einschneidenden Corona-Massnahmen. Die Zahlen bewegen sich somit wieder im Bereich des langjährigen Durchschnitts

Ein deutlicher Anstieg ist auch bei den Rotlichtüberwachungsanlagen in Olten festzustellen. Diese hohe Übertretungsquote ist eindeutig auf die Ende 2020 neu in Betrieb genommene Anlage beim Knoten Handelshof zurückzuführen. Ein grosser Teil der Rotlichtmissachtungen basiert dort im Zuge von dringlichen Dienstfahrten (Blaulicht) der ausrückenden Rettungsdienstequipen vom Kantonsspital Olten.



Fixe Anlagen	2020	2021	Differenz
<b>Autobahnen A1 und A5</b>			
Gemessene Fahrzeuge	19'537'466	27'805'897	+8'268'431
Anzahl Übertretungen	30'961	44'274	+13'313
Anzahl Übertretungen in %	0.16	0.16	0

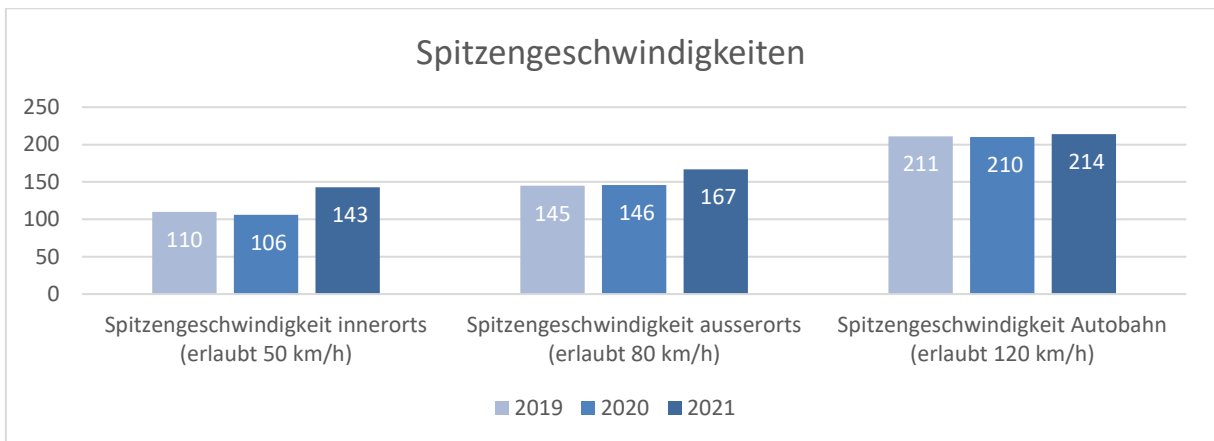
Fixe Anlagen innerorts	2020	2021	Differenz
<b>Geschwindigkeit</b>			
Anlage Grenchen	0	11	+11
Anlagen Olten	2'035	2'169	+134
Anlagen Solothurn	2'813	3'082	+269
Übrige Anlagen	707	663	-44

Fixe Anlagen innerorts	2020	2021	Differenz
<b>Rotlicht</b>			
Anlage Grenchen	396	371	-25
Anlagen Olten	822	3'085	+2'263
Anlagen Solothurn	540	655	+115
Übrige Anlagen	157	154	-3



## 2.4 Spitzengeschwindigkeiten / Raser

Wer vorsätzlich elementare Verkehrsregeln verletzt und dadurch das hohe Risiko eines Unfalls mit Schwerverletzten oder Todesopfern eingeht, wird mit einer Freiheitsstrafe von einem bis zu vier Jahren bestraft. Bei besonders krasser Missachtung der zulässigen Höchstgeschwindigkeit ist der sogenannte Raser-Tatbestand nach Art. 90 Abs. 4 des schweizerischen Strassenverkehrsgesetzes erfüllt. Im Kanton Solothurn lagen in der Berichtsperiode **7** Geschwindigkeitsübertretungen im Raser-Bereich. Das sind 3 mehr als im Vorjahr. Die folgende Übersicht zeigt die gemessenen Spitzengeschwindigkeiten aufgeteilt nach Ortslage.



### 3. Beeinträchtigung der Fahrfähigkeit

Die Fahrfähigkeit kann durch Substanzen, die auf das zentrale Nervensystem einwirken, beeinträchtigt werden. Neben Alkohol gehören auch Betäubungsmittel und Medikamente dazu. Die Auswirkungen sind abhängig von der Substanz oder dem Substanzen-Mix und können betäubend oder stimulierend sein. Im Strassenverkehr stellen diese Stoffe ein Risiko dar.

Trotz gleichbleibender Kontrollintensität wurden im vergangenen Jahr weniger Fahrzeuglenkende unter Alkoholeinfluss festgestellt. Dagegen konnten deutlich mehr Fahrzeuglenkende beim Fahren unter Drogen- oder Medikamenteneinfluss aus dem Verkehr gezogen werden. Alkohol war in der Berichtsperiode in 112 Fällen hauptursächlich für Verkehrsunfälle. Gegenüber den beiden Vorjahren ist dies eine marginale Zunahme.

#### 3.1 Alkohol

Fahren in angetrunkenem Zustand (FiaZ)	2020	2021	Differenz	Differenz in %
0.05 – 0.24 mg/l <sup>1</sup>	14	24	+10	+71%
0.25 – 0.39 mg/l	208	150	-58	-27%
>0.40 mg/l	267	181	-86	-32%
<b>Total</b>	<b>489</b>	<b>355</b>	<b>-134</b>	<b>-27%</b>

<sup>1</sup>Der Bereich von 0.05 – 0.24 mg/l gilt als Verbot des Fahrens unter Alkoholeinfluss und nicht als Fahren in angetrunkenem Zustand. Diesem Verbot untersteht eine eingeschränkte Gruppe von Fahrzeuglenkenden wie bspw. Inhaber des Führerausweises auf Probe, beim berufsmässigen Personentransport oder Begleitpersonen auf Lernfahrten. Dennoch wird diese Gruppe statistisch dem FiaZ zugeordnet.

#### 3.2 Drogen und Medikamente

Fahren unter Drogen und Medikamenteneinfluss	2020	2021	Differenz	Differenz in %
Fahren unter Drogen (FuD)	262	346	+84	+32%
Fahren unter Medikamenteneinfluss (FuM) <sup>2</sup>	5	10	+5	+100
<b>Total</b>	<b>267</b>	<b>356</b>	<b>+89</b>	<b>+33%</b>

<sup>2</sup>Eine klare Unterscheidung nach Fahren unter Drogen und Fahren unter Medikamenteneinfluss ist kaum möglich, da in vielen Fällen Mischkonsum stattgefunden hat. Die Fälle von Mischkonsum werden in dieser Statistik alle unter FuD subsumiert. Demzufolge werden unter FuM ausschliesslich die reinen Medikamentenfälle ausgewiesen.



**Fahrfähigkeit**

# 711

Strafanzeigen wegen  
Fahren unter Einfluss von  
Alkohol, Drogen oder  
Medikamenten

**Vergleich zu 2020 ↘**

## 4. Weitere Kontrollen im Strassenverkehr

### 4.1 Autoposer

Auffallen! Dies ist eine der Hauptcharakteristiken beim Autoposen mit meist leistungsstarken Fahrzeugen. Das vorsätzliche Verursachen von Lärm durch oftmals schreckhaftes Erzeugen von Motorengeheule oder dem sogenannten Auspuffknallen ist in breiten Bevölkerungskreisen ein Ärgernis. Dieses Phänomen hat sich im Frühling 2020 während dem Corona-Lockdown deutlich verstärkt und hat eine neue Dimension erreicht. Aufgrund dieser Entwicklung haben wir einen verkehrspolizeilichen Schwerpunkt gebildet, um diesem Phänomen adäquat und nachhaltig entgegenzutreten zu können. Für die technische Kontrolle bzw. Expertise der sichergestellten Fahrzeuge wurde die Zusammenarbeit mit der Motorfahrzeugkontrolle des Kantons Solothurn verstärkt.

Die Beobachtungen der Polizei decken sich mit dem statistischen Zahlenmaterial. Im vergangenen Jahr konnten gegenüber dem Jahr 2020 ein Rückgang verzeichnet werden. Neben weiteren Einflussfaktoren wie beispielsweise dem schlechten Wetter im vergangenen Sommer, sind wir überzeugt, dass vor allem auch die intensiven und zielgerichteten Verkehrskontrollen zu dieser positiven Entwicklung beigetragen haben. Wir werden jedoch das Phänomen auch weiterhin genau beobachten und die Kontrollintensität entsprechend hochhalten.

Die folgende Tabelle zeigt die wichtigsten Kennzahlen über das gesamte Jahr 2021.

<b>Facts rund um das Auto-Posing</b>	<b>2020</b>	<b>2021</b>
Total Strafanzeigen gegen Autoposer	181	107
- Verursachen von unnötigem Lärm	105	104
- Abänderungen (technischer Zustand)	89	59
Sicherstellungen zuhanden der MFK des Kantons Solothurn	80	51



## 4.2 Allgemeine Kontrollen im Strassenverkehr

Festgestellte Widerhandlungen	2019	2020	2021
Mangelnder Abstand	48	48	42
Vornahme einer Verrichtung	894	1'062	740
Vereiste Scheiben 'Guckloch'	46	74	15
Eisplatten auf Fahrzeugdach	4	3	55
Führen eines Motorfahrzeuges ohne Führerausweis	82	105	96
Verwenden eines Telefons ohne Freisprecheinrichtung	2'344	2'997	2'396
Nichttragen der Sicherheitsgurten	1'065	1'886	1'657
Unterlassen der Richtungsanzeige	164	175	158
Rollstopp	26	94	61
Nichtgewähren des Vortritts bei Fussgängerstreifen	28	28	22
Fahren ohne Licht bei Nacht mit Motorfahrzeug	21	31	38
Fahren ohne Licht bei Nacht mit Fahrrad/Mofa	78	71	55

Die Tabelle zeigt eine Übersicht von allgemeinen Widerhandlungen im Strassenverkehr. Der Schwerpunkt der Kontrollen wurde auch im vergangenen Jahr auf die 'Verwendung eines Telefons ohne Freisprecheinrichtung' und die 'Vornahme einer Verrichtung, welche die Bedienung des Fahrzeuges erschwert' gelegt, auch wenn gegenüber dem Vorjahr ein Rückgang zu verzeichnen ist. Diese Verkehrsregelverletzungen stehen im Fokus, da diese nach wie vor zu den häufigsten Unfallursachen gehören – vergleiche Kapitel 1.4.

## 4.3 Kontrollen des Schwerverkehrs

Strassenkontrollen	2019	2020	2021
Kontrollierte Fahrzeuge mit Schweizerimmatrikulation	3'641	3'618	3'253
Kontrollierte Fahrzeuge mit ausländischer Immatrikulation	2'718	2'784	2'808
Kontrollierte Fahrzeuge mit gefährlichen Gütern (ADR/SDR)	225	190	194
Kontrollierte Gesellschaftswagen (Car)	63	26	20
Stillgelegte Fahrzeuge mit Schweizerimmatrikulation	244	299	290
Stillgelegte Fahrzeuge mit ausländischer Immatrikulation	159	164	175
Anzahl Strafanzeigen total	1'560	1'685	1'408
Anzahl Ordnungsbussen total	825	806	939

Betriebskontrollen	2019	2020	2021
Kontrollierte Fahrzeuge ARV anl. Betriebskontrollen	468	449	517

Die Polizei Kanton Solothurn verpflichtet sich vertraglich mit dem Bundesamt für Strassen (ASTRA), jährlich während 13'333 Stunden Schwerverkehrskontrollen durchzuführen. Im vergangenen Jahr wurden tatsächlich **13'456** Stunden geleistet und dabei 6'061 Fahrzeuge kontrolliert.



### Verkehrskontrollen

# 6'061

kontrollierte Lastwagen,  
Lieferwagen und Cars

Vergleich zu 2020 ↘

#### 4.4 Kontrollen von Tiertransportfahrzeugen

Tiertransportkontrollen	2019	2020	2021
Anzahl Grosskontrollen Tiertransportfahrzeuge	4	-	2
Kontrollierte Tiertransportfahrzeuge	227	96	156
Übertretungen im Bereich Tierschutz während Transport	15	19	16

Auch im vergangenen Jahr wurden Tiertransportfahrzeuge primär bei dynamischen Verkehrskontrollen aber auch bei zwei zielgerichteten Grosskontrollen überprüft. Die festgestellten Übertretungen im Bereich Tierschutz haben sich gegenüber den Vorjahren nicht auffallend verändert.

### 5. Verkehrspolizeiliche Prävention

Während im Jahr 2020 pandemiebedingt viele Unterrichtslektionen nicht abgehalten werden konnten, normalisierte sich der Verkehrsunterricht im 2021 wieder weitgehend. Nachdem im Januar und Februar noch per Videokonferenz theoretischer Verkehrsunterricht erteilt werden musste, konnte dann im Einverständnis mit dem Volksschulamt ab März der praktische Velounterricht wieder vor Ort stattfinden. Ab Mitte Mai bis vor den Sommerferien konnten dann auch die Veloprüfungen wieder durchgeführt werden. Diese erfolgten erstmals gänzlich nach dem neuen Konzept, d.h. die Schülerinnen und Schüler absolvierten vorgängig mit der Lehrkraft die neue webbasierte Theorieprüfung und dann im Anschluss zusammen mit der Verkehrsinstruktion die praktische Prüfung. Von den 2'280 teilnehmenden Kindern haben mehr als 98% die praktische Veloprüfung bestanden. Ebenfalls konnten 2021 wieder alle geplanten Aktionen an den Oberstufenschulen abgehalten werden. So nahmen im Mai/Juni und Oktober/November 2021 etwa 1'700 Oberstufenschülerinnen und -schüler aus rund 100 Klassen am Programm "Lernen durch Erleben" teil. Die Ende Jahr wiederum in Zusammenarbeit mit RoadCross Schweiz durchgeführte Verkehrsunfallprävention für Lernende konnte ebenfalls wieder mehrheitlich stattfinden. Während am BBZ Olten lediglich einzelne Klassen besucht werden durften, fanden die Veranstaltungen am BBZ Solothurn und Grenchen unter leichten Einschränkungen wie in den Jahren vor Corona statt. Während drei Wochen wurden an insgesamt 32 Veranstaltungen rund 900 Lernende im 2. Lehrjahr auf die Gefahren im Strassenverkehr sensibilisiert.



### 6. Anhang

Auf den folgenden Seiten finden Sie die detaillierte Strassenverkehrsunfall-Statistik vom Bundesamt für Strassen (ASTRA).





## Übersicht: Berichte je Kategorie

Kategorie	Bericht Nr.	Thema
Übersicht	105	Unfallfolgen
	115	Strassenart und Ortslage
	120	Unfalltypgruppen
	125	Monat
	130	Wochentag
	135	Stunde
	140	Höchstgeschwindigkeit
	160	Verkehrsteilnahme
	170	Alter und Geschlecht
	180	Hauptursachen
Mensch	210	Kinder (< 15)
	220	Jugendliche (15-17)
	230	Junge Erwachsene (18-24)
	240	Senioren (65+)
	250	Alter von-bis
Verkehrsteilnahme	310	Fussgänger
	315	Fahrzeugähnliches Gerät (FäG)
	320	Fahrrad
	330	E-Bike
	340	Motorrad
	350	Personenwagen
	360	Personentransport (ohne ÖV)
	370	Öffentlicher Verkehr (ÖV)
	380	Sachentransport
Infrastruktur	410	Innerorts
	420	Ausserorts (ohne Autobahn, Autostrasse und AB-Nebenanlage)
	430	Autobahn, Autostrasse oder AB-Nebenanlage
	440	Schulweg
	450	Fussgängerstreifen
	460	Baustelle
Hauptursache	510	Alkohol
	520	Geschwindigkeit



## Definitionen der Begriffe und Erklärungen

### Definitionen der Begriffe

Siehe Instruktionen zum Ausfüllen des Unfallaufnahmeprotokolls UAP, Anhänge 1 und 2, unter [www.unfalldaten.ch](http://www.unfalldaten.ch) > Grundlagen > Unfallfassung

### Gebrauchte Fahrzeugarten

Siehe Objektblatt des Unfallaufnahmeprotokolls (UAP) unter [www.unfalldaten.ch](http://www.unfalldaten.ch) > Grundlagen > Unfallfassung

Fahrzeugarten	UAP Code	FAZ	UAP Name
Fahrrad	2700		Fahrrad
E-Bike	2701		Langsames E-Bike
	2702		Schnelles E-Bike
Motofahrrad	2703		Motofahrrad (ohne E-Bike)
Motorrad	1160	060	Motorrad
	1161	061	Kleinmotorrad
Personenwagen	1101	001	Personenwagen
	1102	002	Schwerer Personenwagen
Personentransport (ohne ÖV)	1110	010	Leichter Motorwagen
	1111	011	Schwerer Motorwagen
	1120	020	Gesellschaftswagen
	1121	021	Kleinbus
Öffentlicher Verkehr (ÖV)	1122	022	Gelenkbus
	1123	023	Trolleybus
	1124	024	Gelenktrolleybus
	2704		Linienbus
	2705		Tram
	2706		Bahn
Landwirtschaft	1143	043	Landw. Traktor
	1152	052	Landw. Arbeitskarren
	1181	081	Landw. Motorkarren
	1183	083	Landw. Motoeinachser
	1184	084	Landw. Kombinations-Fahrzeug
Sachentransport	1130	030	Lieferwagen
	1135	035	Lastwagen
	1136	036	Leichtes Sattelmotorfahrzeug
	1137	037	Schweres Sattelmotorfahrzeug
	1138	038	Sattelschlepper

### Gebrauchte Ursachen in den Berichten 510 und 520

Siehe Instruktionen zum Ausfüllen des Unfallaufnahmeprotokolls UAP, Anhang 2, unter [www.unfalldaten.ch](http://www.unfalldaten.ch) > Grundlagen > Unfallfassung

Name des Berichtes	Ursache-Code	Name der Ursache
Alkohol	1001	Einwirkung von Alkohol
Geschwindigkeit	2001	Nichtanpassen an die Linienführung (enge Kurve, Verzweigungsbereich, usw.)
	2002	Nichtanpassen an die Strassenverhältnisse (nass, vereist, Rollsplitt, Laub, usw.)
	2003	Nichtanpassen an die Verkehrsverhältnisse





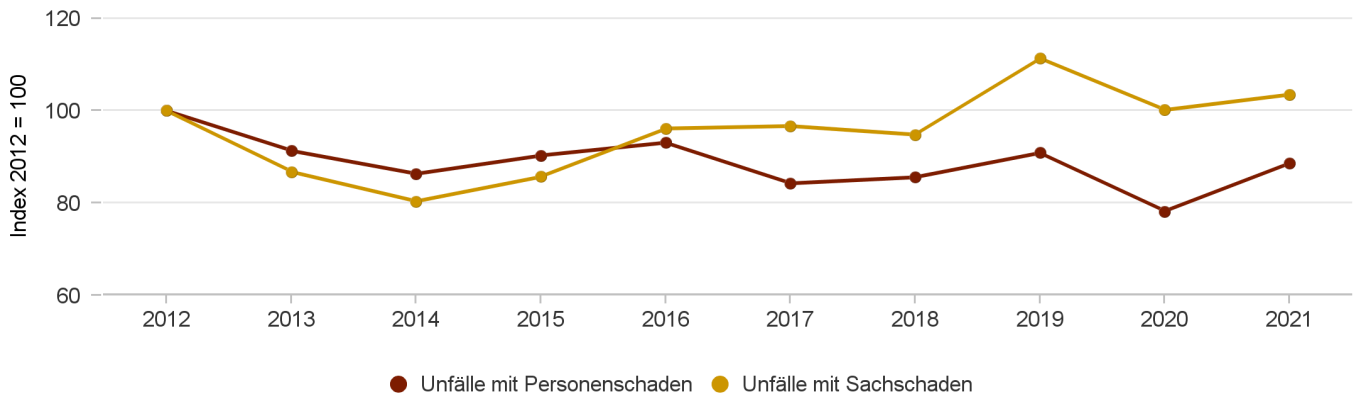
## Definitionen der Begriffe und Erklärungen

Geschwindigkeit	2004	Nichtanpassen an die Sichtverhältnisse (beeinflusst durch Witterung und Lichtverhältnisse)
	2005	Überschreiten der allgemeinen oder signalisierten Höchstgeschwindigkeit (Strasse)
	2006	Überschreiten der fahrzeugbedingten Höchstgeschwindigkeit
	2007	Verfolgungsfahrt, Rennen
	2099	Anderes Fehlverhalten im Zusammenhang mit der Geschwindigkeit
<b>Definition der Schwerverletzten</b>	Siehe Instruktionen zum Ausfüllen des Unfalldatensatzes UAP unter <a href="http://www.unfalldaten.ch">www.unfalldaten.ch</a> > Grundlagen > Unfalldatenerfassung	
	2015 wurde die Definition der Schwerverletzten geändert und zwei neue Kategorien gebildet («lebensbedrohlich Verletzte» und «erheblich Verletzte»). Mit dieser genaueren Definition lassen sich die Schwerverletzten klar und eindeutig kategorisieren.	
<b>Fahrzeugähnliche Geräte (FäG)</b>	Siehe Instruktionen zum Ausfüllen des Unfalldatensatzes UAP unter <a href="http://www.unfalldaten.ch">www.unfalldaten.ch</a> > Grundlagen > Unfalldatenerfassung	
	Seit dem Jahr 2020 werden FäG rückwirkend bis zum Jahr 2011 als eigene Kategorie veröffentlicht. Bis zum Jahr 2017 wurden FäG der Kategorie Fussgänger zugeordnet, in den Jahren 2018 und 2019 der Fahrzeugart «Andere».	



## Unfälle

nach Unfallfolgen

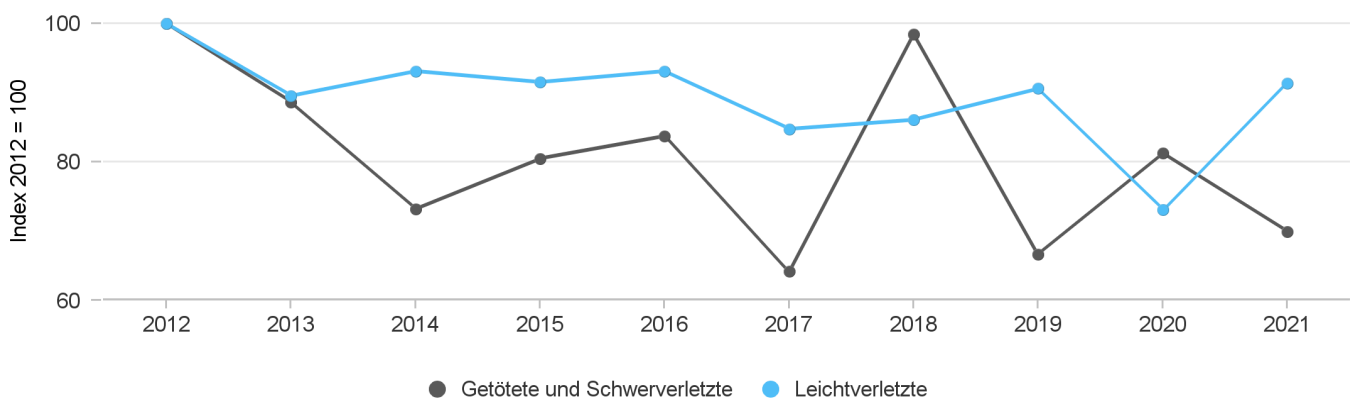


	2012	2013	2014	2015	2016	2017	2018	2019	2020	2021
<b>Total Unfälle</b>	1 427	1 269	1 187	1 254	1 351	1 295	1 290	1 450	1 280	<b>1 376</b>
Unfälle mit Sachschaden	748	649	601	641	719	723	709	833	749	<b>774</b>
Unfälle mit Personenschaden	679	620	586	613	632	572	581	617	531	<b>602</b>
Unfälle mit Getöteten	3	10	7	8	6	7	8	2	5	<b>8</b>
Unfälle mit Schwerverletzten	115	91	77	87	91	68	101	77	89	<b>75</b>
mit lebensbedrohlich Verletzten <sup>1</sup>	N/A	N/A	N/A	5	6	6	7	8	5	<b>4</b>
mit erheblich Verletzten <sup>1</sup>	N/A	N/A	N/A	82	85	62	94	69	84	<b>71</b>
Unfälle mit Leichtverletzten	561	519	502	518	535	497	472	538	437	<b>519</b>

N/A: nicht verfügbar

## Verunfallte

nach Unfallfolgen



	2012	2013	2014	2015	2016	2017	2018	2019	2020	2021
<b>Total Verunfallte</b>	877	784	792	789	805	718	770	765	651	<b>775</b>
Getötete	3	13	7	8	6	7	9	2	5	<b>9</b>
Schwerverletzte	120	96	83	91	97	72	112	80	95	<b>77</b>
lebensbedrohlich Verletzte <sup>1</sup>	N/A	N/A	N/A	5	6	6	8	8	6	<b>4</b>
erheblich Verletzte <sup>1</sup>	N/A	N/A	N/A	86	91	66	104	72	89	<b>73</b>
Leichtverletzte	754	675	702	690	702	639	649	683	551	<b>689</b>

N/A: nicht verfügbar

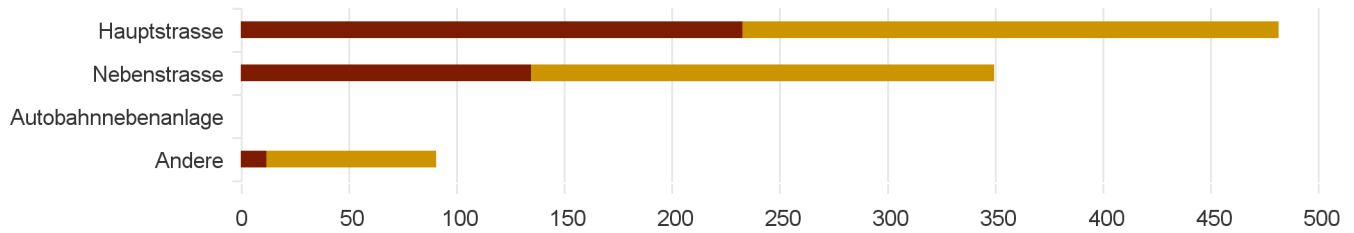
<sup>1</sup> Zahlen für lebensbedrohlich Verletzte und erheblich Verletzte erst ab 2015 verfügbar



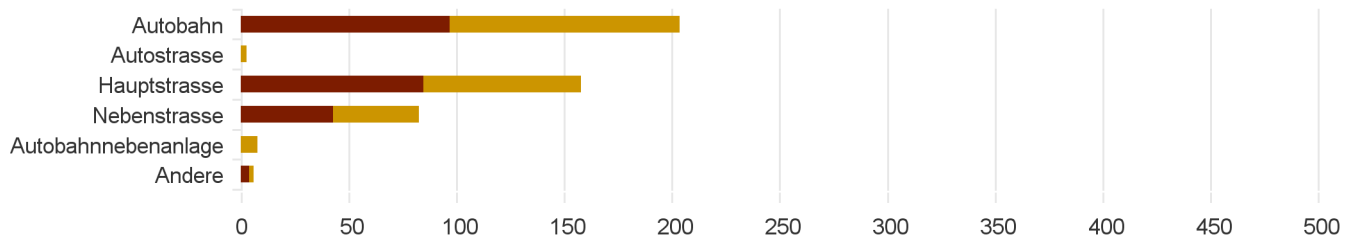
## Unfälle

nach Unfallfolgen, Strassenart und Ortslage

### Innerorts



### Ausserorts



■ Unfälle mit Personenschaden ■ Unfälle mit Sachschaden

## Unfälle und Verunfallte

nach Unfallfolgen, Strassenart und Ortslage

	Unfälle mit Sachschaden	Unfälle mit Personenschaden	Getötete	Schwer-verletzte	davon		
					lebensbedrohlich Verletzte <sup>1</sup>	erheblich Verletzte <sup>1</sup>	Leicht-verletzte
<b>Total</b>	774	602	9	77	4	73	689
Autobahn	107	96	1	9	3	6	157
Autostrasse	2	0	0	0	0	0	0
Hauptstrasse	322	316	3	41	1	40	342
<i>davon innerorts</i>	249	232	3	29	0	29	246
<i>davon ausserorts</i>	73	84	0	12	1	11	96
Nebenstrasse	255	176	4	24	0	24	178
<i>davon innerorts</i>	215	134	1	16	0	16	135
<i>davon ausserorts</i>	40	42	3	8	0	8	43
Autobahnnebenanlage	7	0	0	0	0	0	0
Andere	81	14	1	3	0	3	12
<i>davon innerorts</i>	79	11	1	1	0	1	10
<i>davon ausserorts</i>	2	3	0	2	0	2	2

nach Unfallfolgen und Ortslage

	Unfälle mit Sachschaden	Unfälle mit Personenschaden	Getötete	Schwer-verletzte	davon		
					lebensbedrohlich Verletzte <sup>1</sup>	erheblich Verletzte <sup>1</sup>	Leicht-verletzte
<b>Total</b>	774	602	9	77	4	73	689
Innerorts	543	377	5	46	0	46	391
Ausserorts	231	225	4	31	4	27	298

N/A: nicht verfügbar

<sup>1</sup> Zahlen für lebensbedrohlich Verletzte und erheblich Verletzte erst ab 2015 verfügbar

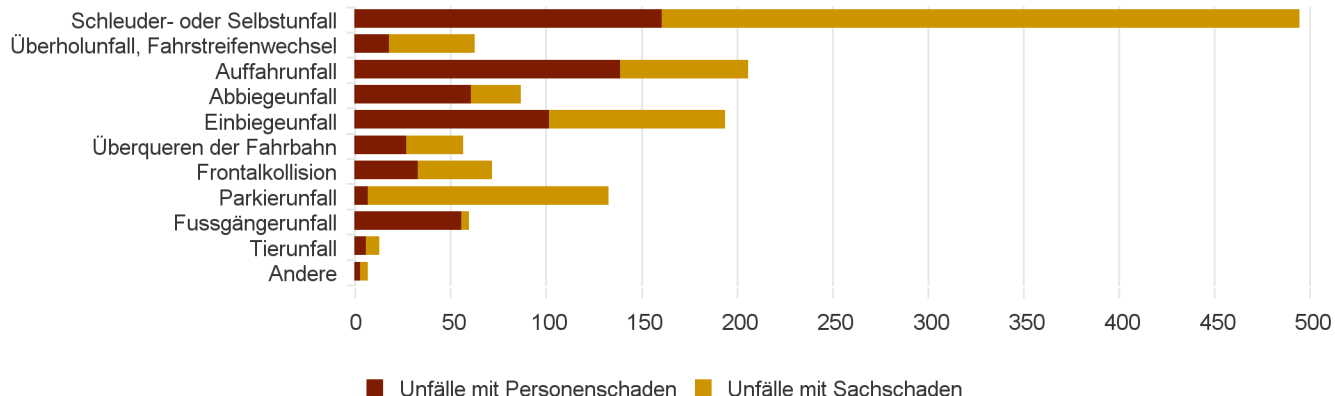


# Strassenverkehrsunfall-Statistik Übersicht: Unfalltypengruppen

SO; 2021

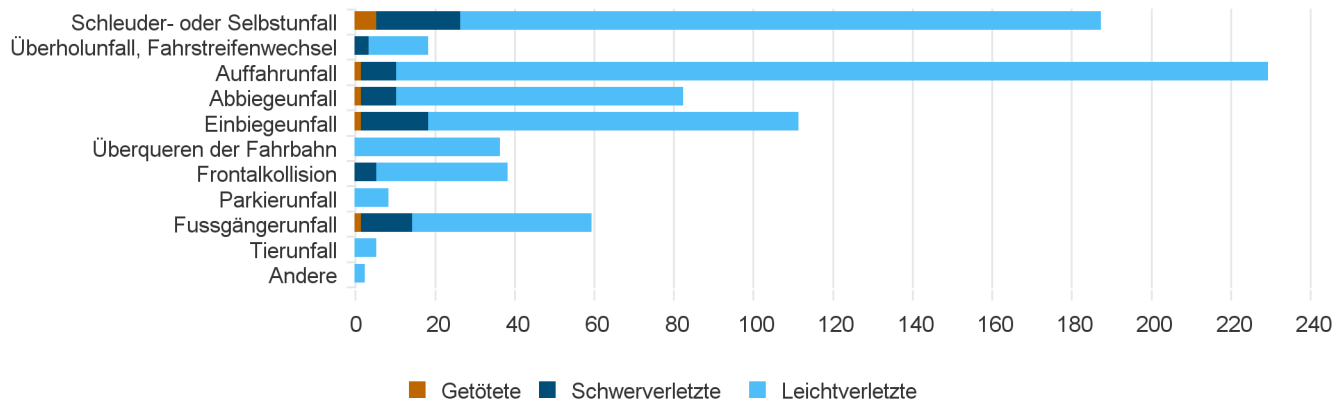
## Unfälle

nach Unfallfolgen und Gruppen der Unfalltypen



## Verunfallte

nach Unfallfolgen und Gruppen der Unfalltypen



## Unfälle und Verunfallte

nach Unfallfolgen und Gruppen der Unfalltypen

	Unfälle mit Sachschaden	Unfälle mit Personenschaden	Getötete	Schwer-verletzte	davon		
					lebens-bedrohlich Verletzte <sup>1</sup>	erheblich Verletzte <sup>1</sup>	Leicht-verletzte
<b>Total</b>	774	602	9	77	4	73	689
Schleuder- oder Selbstunfall	334	160	5	21	1	20	161
Überholunfall, Fahrstreifenwechsel	45	17	0	3	0	3	15
Auffahrunfall	67	138	1	9	1	8	219
Abbiegeunfall	26	60	1	9	1	8	72
Einbiegeunfall	92	101	1	17	0	17	93
Überqueren der Fahrbahn	30	26	0	0	0	0	36
Frontalkollision	39	32	0	5	0	5	33
Parkierunfall	126	6	0	0	0	0	8
Fussgängerunfall	4	55	1	13	1	12	45
Tierunfall	7	5	0	0	0	0	5
Andere	4	2	0	0	0	0	2

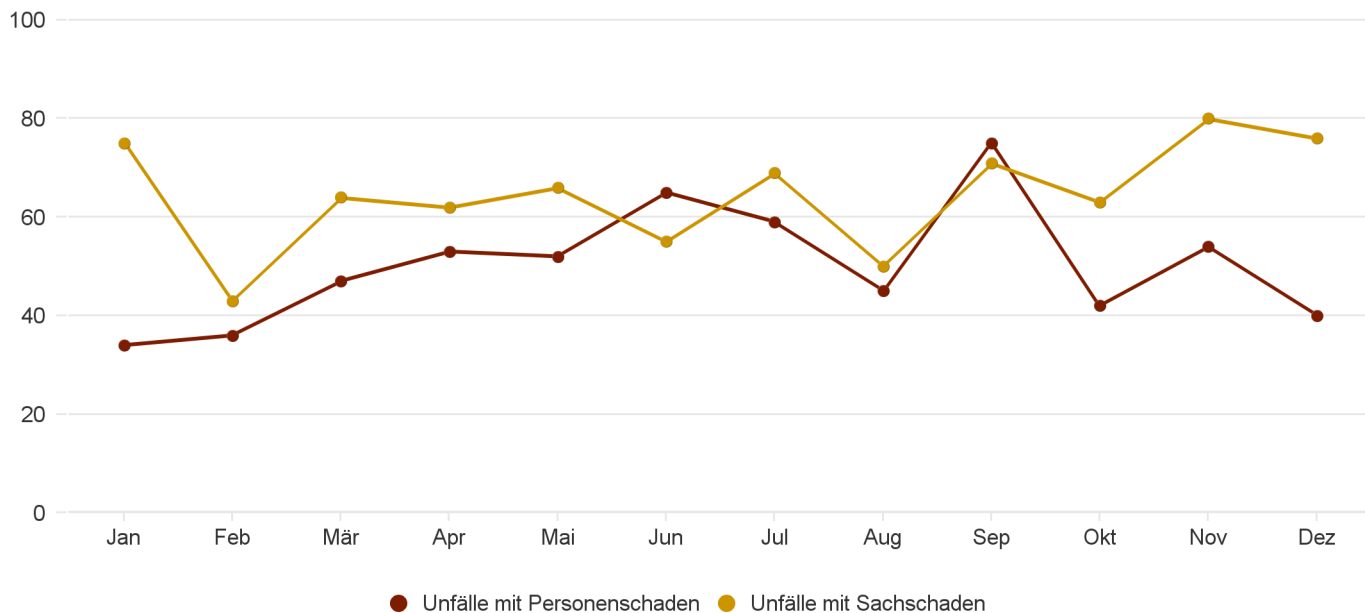
N/A: nicht verfügbar

<sup>1</sup> Zahlen für lebensbedrohlich Verletzte und erheblich Verletzte erst ab 2015 verfügbar



## Unfälle

nach Unfallfolgen und Monat



## Unfälle und Verunfallte

nach Unfallfolgen und Monat

	Unfälle mit Sachschaden	Unfälle mit Personenschaden	Getötete	Schwer-verletzte	davon		Leicht-verletzte
					lebens-bedrohlich Verletzte <sup>1</sup>	erheblich Verletzte <sup>1</sup>	
<b>Total</b>	774	602	9	77	4	73	689
Januar	75	34	1	3	0	3	41
Februar	43	36	1	0	0	0	45
März	64	47	2	10	1	9	52
April	62	53	0	7	1	6	61
Mai	66	52	1	5	0	5	58
Juni	55	65	1	7	0	7	71
Juli	69	59	1	6	0	6	78
August	50	45	1	6	0	6	47
September	71	75	0	13	0	13	80
Oktober	63	42	0	5	0	5	57
November	80	54	0	11	1	10	53
Dezember	76	40	1	4	1	3	46

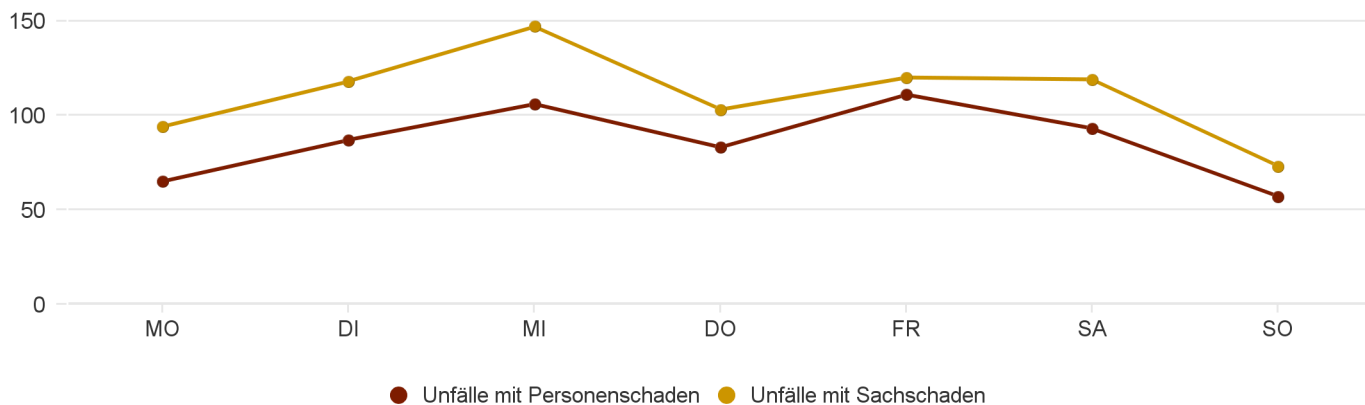
N/A: nicht verfügbar

<sup>1</sup> Zahlen für lebensbedrohlich Verletzte und erheblich Verletzte erst ab 2015 verfügbar



## Unfälle

nach Unfallfolgen und Wochentag



## Unfälle und Verunfallte

nach Unfallfolgen und Wochentag

	Unfälle mit Sachschaden	Unfälle mit Personenschaden	Getötete	Schwer-verletzte	davon		Leicht-verletzte
					lebens-bedrohlich Verletzte <sup>1</sup>	erheblich Verletzte <sup>1</sup>	
<b>Total</b>	774	602	9	77	4	73	689
Montag	94	65	1	5	0	5	75
Dienstag	118	87	2	8	0	8	95
Mittwoch	147	106	4	13	2	11	126
Donnerstag	103	83	0	11	1	10	90
Freitag	120	111	2	17	0	17	128
Samstag	119	93	0	17	1	16	107
Sonntag	73	57	0	6	0	6	68

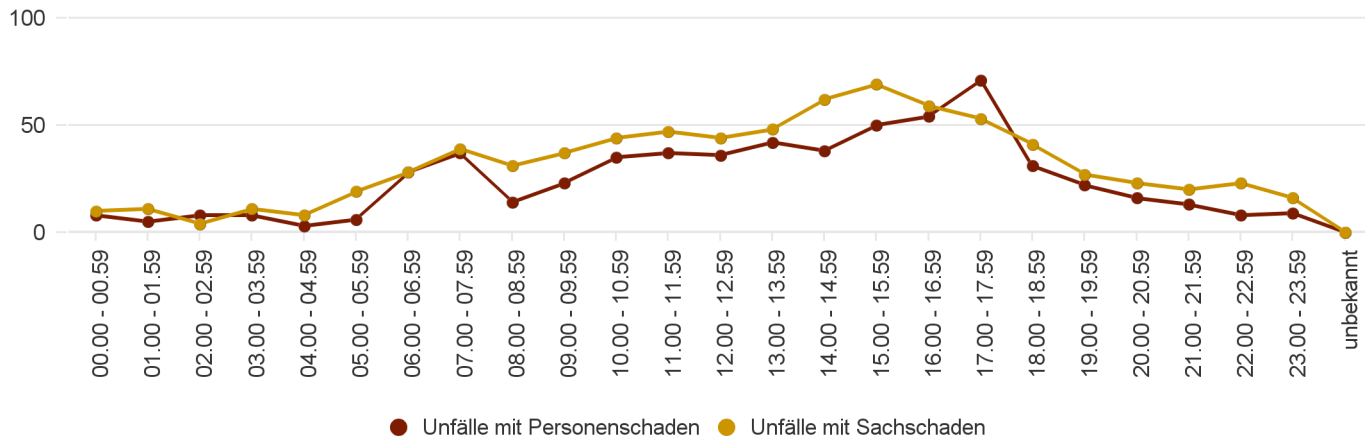
N/A: nicht verfügbar

<sup>1</sup> Zahlen für lebensbedrohlich Verletzte und erheblich Verletzte erst ab 2015 verfügbar



## Unfälle

nach Unfallfolgen und Stunde



## Unfälle und Verunfallte

nach Unfallfolgen und Stunde

	Unfälle mit Sachschaden	Unfälle mit Personenschaden	Getötete	Schwer-verletzte	davon		
					lebens-bedrohlich Verletzte <sup>1</sup>	erheblich Verletzte <sup>1</sup>	Leicht-verletzte
<b>Total</b>	<b>774</b>	<b>602</b>	<b>9</b>	<b>77</b>	<b>4</b>	<b>73</b>	<b>689</b>
00.00 - 00.59	10	8	0	0	0	0	8
01.00 - 01.59	11	5	0	0	0	0	8
02.00 - 02.59	4	8	0	1	0	1	10
03.00 - 03.59	11	8	0	0	0	0	11
04.00 - 04.59	8	3	0	1	0	1	3
05.00 - 05.59	19	6	0	0	0	0	9
06.00 - 06.59	28	28	0	3	1	2	28
07.00 - 07.59	39	37	0	4	0	4	38
08.00 - 08.59	31	14	1	2	0	2	12
09.00 - 09.59	37	23	1	3	0	3	26
10.00 - 10.59	44	35	0	5	1	4	33
11.00 - 11.59	47	37	0	5	0	5	45
12.00 - 12.59	44	36	0	3	0	3	42
13.00 - 13.59	48	42	2	6	1	5	44
14.00 - 14.59	62	38	0	9	0	9	42
15.00 - 15.59	69	50	0	4	0	4	59
16.00 - 16.59	59	54	0	8	0	8	72
17.00 - 17.59	53	71	1	8	0	8	94
18.00 - 18.59	41	31	1	3	0	3	34
19.00 - 19.59	27	22	0	3	1	2	21
20.00 - 20.59	23	16	0	3	0	3	17
21.00 - 21.59	20	13	3	4	0	4	14
22.00 - 22.59	23	8	0	1	0	1	10
23.00 - 23.59	16	9	0	1	0	1	9
unbekannt	0	0	0	0	0	0	0

N/A: nicht verfügbar

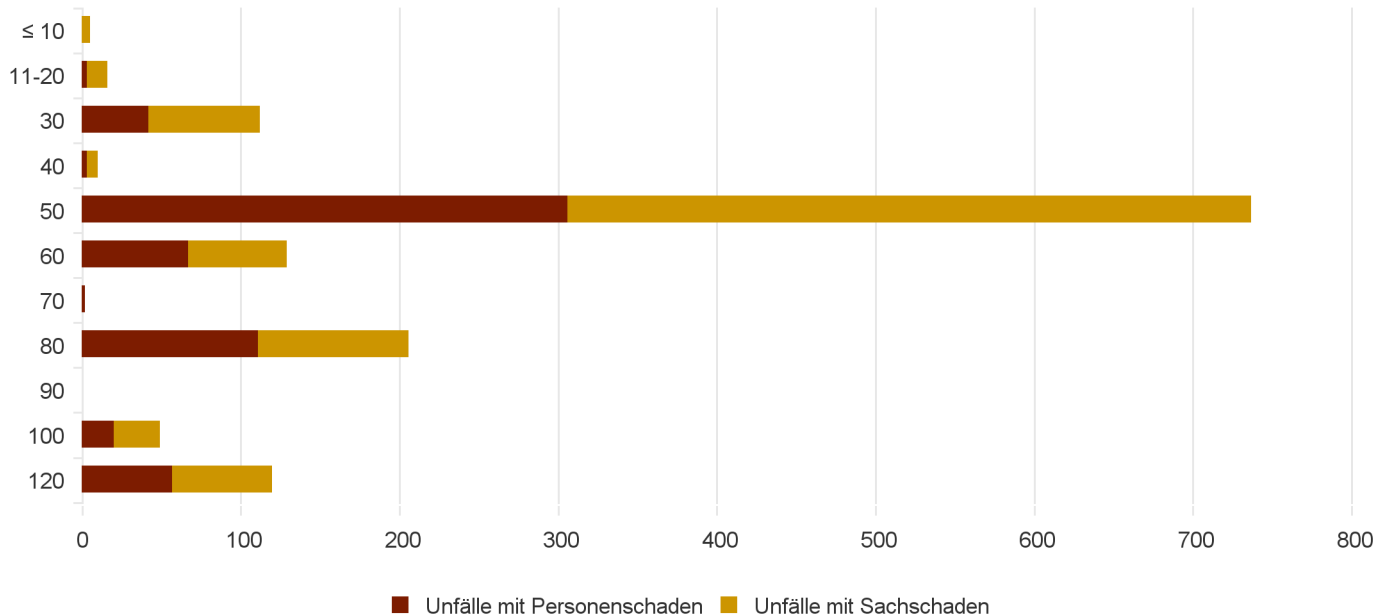
<sup>1</sup> Zahlen für lebensbedrohlich Verletzte und erheblich Verletzte erst ab 2015 verfügbar





## Unfälle

nach Unfallfolgen und Höchstgeschwindigkeit



## Unfälle und Verunfallte

nach Unfallfolgen und Höchstgeschwindigkeit

	Unfälle mit Sachschaden	Unfälle mit Personenschaden	Getötete	Schwer-verletzte	davon		Leicht-verletzte
					lebens-bedrohlich Verletzte <sup>1</sup>	erheblich Verletzte <sup>1</sup>	
<b>Total</b>	774	602	9	77	4	73	689
≤ 10	4	0	0	0	0	0	0
11-20	13	2	0	0	0	0	2
30	70	41	0	2	0	2	44
40	7	2	0	1	0	1	1
50	431	305	4	46	0	46	302
60	62	66	1	5	1	4	88
70	0	1	0	0	0	0	1
80	95	110	3	18	1	17	125
90	0	0	0	0	0	0	0
100	29	19	1	3	1	2	25
120	63	56	0	2	1	1	101

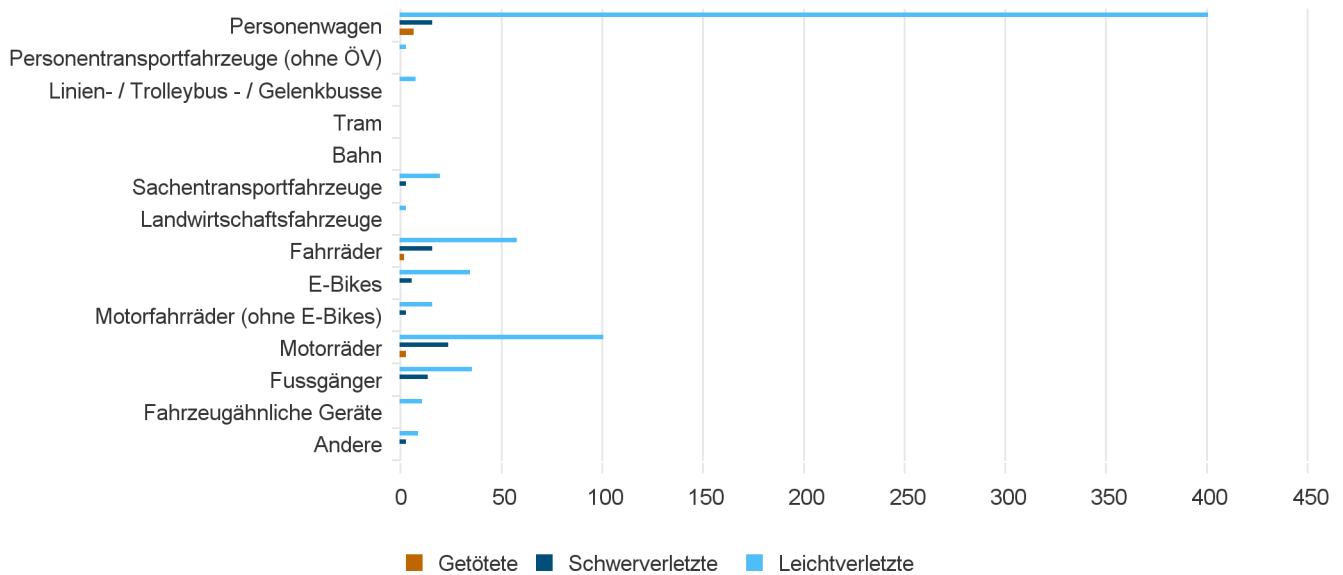
N/A: nicht verfügbar

<sup>1</sup> Zahlen für lebensbedrohlich Verletzte und erheblich Verletzte erst ab 2015 verfügbar



## Verunfallte

### nach Unfallfolgen und Verkehrsteilnahme



### nach Unfallfolgen und Verkehrsteilnahme

	Getötete	Schwer- verletzte	davon		Leicht- verletzte
			lebens- bedrohlich Verletzte <sup>1</sup>	erheblich Verletzte <sup>1</sup>	
<b>Total Lenkende + Mitfahrende</b>	9	77	4	73	689
Personenwagen	6	15	0	15	400
Personenverkehrsmittel (ohne ÖV)	0	0	0	0	2
Linien- / Trolleybus - / Gelenkbusse	0	0	0	0	7
Tram	0	0	0	0	0
Bahn	0	0	0	0	0
Sachtransportfahrzeuge	0	2	1	1	19
Landwirtschaftsfahrzeuge	0	0	0	0	2
Fahrräder	1	15	0	15	57
E-Bikes	0	5	0	5	34
Langsame E-Bikes <sup>2</sup>	0	4	0	4	27
Schnelle E-Bikes <sup>2</sup>	0	1	0	1	7
Motorfahrräder (ohne E-Bikes)	0	2	0	2	15
Motorräder	2	23	2	21	100
Fussgänger	0	13	1	12	35
Fahrzeugähnliche Geräte <sup>3</sup>	0	0	0	0	10
Andere	0	2	0	2	8

N/A: nicht verfügbar

<sup>1</sup> Zahlen für lebensbedrohlich Verletzte und erheblich Verletzte erst ab 2015 verfügbar

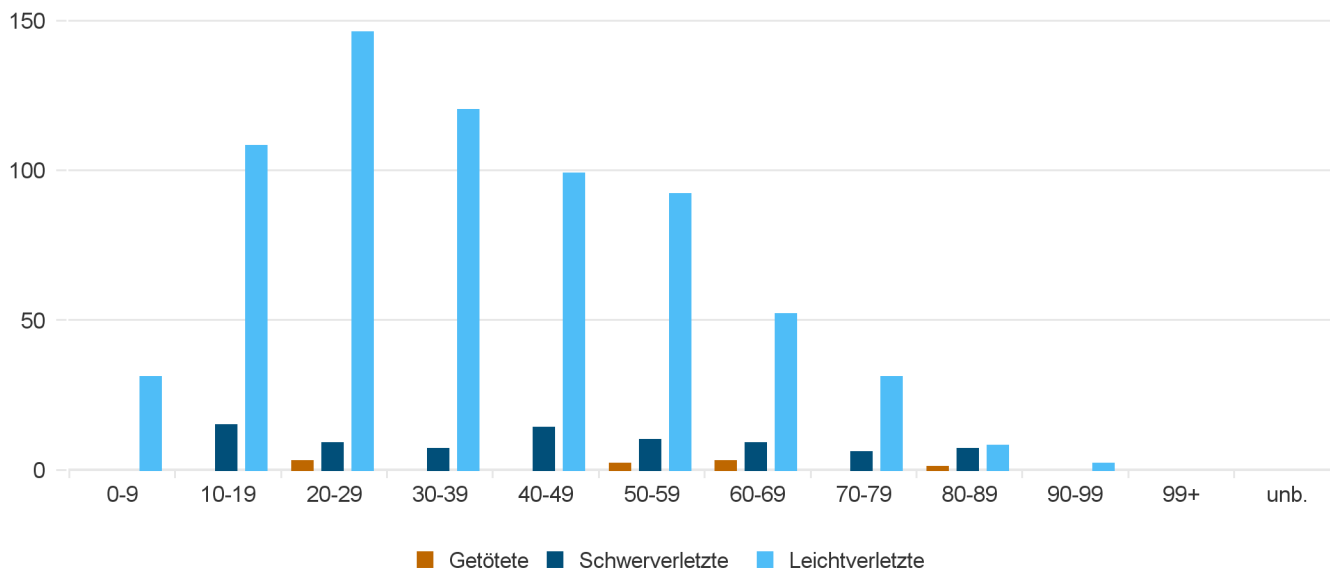
<sup>2</sup> Zahlen für E-Bikes sind erst ab 2011 verfügbar

<sup>3</sup> Zahlen für FäG sind erst ab 2011 verfügbar



## Verunfallte

nach Unfallfolgen und Alter



nach Unfallfolgen und Alter

	Verunfallte	Getötete	Schwer- verletzte	davon		
				lebens- bedrohlich Verletzte <sup>1</sup>	erheblich Verletzte <sup>1</sup>	Leicht- verletzte
<b>Total</b>	775	9	77	4	73	689
0-9	31	0	0	0	0	31
10-19	123	0	15	0	15	108
20-29	158	3	9	0	9	146
30-39	127	0	7	2	5	120
40-49	113	0	14	2	12	99
50-59	104	2	10	0	10	92
60-69	64	3	9	0	9	52
70-79	37	0	6	0	6	31
80-89	16	1	7	0	7	8
90-99	2	0	0	0	0	2
99+	0	0	0	0	0	0
unbekannt	0	0	0	0	0	0

N/A: nicht verfügbar

<sup>1</sup> Zahlen für lebensbedrohlich Verletzte und erheblich Verletzte erst ab 2015 verfügbar



## nach Unfallfolgen, Alter und Geschlecht

	Verunfallte	Getötete	Schwer- verletzte	davon		
				lebens- bedrohlich Verletzte <sup>1</sup>	erheblich Verletzte <sup>1</sup>	Leicht- verletzte
<b>Total männlich</b>	447	5	52	4	48	390
0-9	17	0	0	0	0	17
10-19	70	0	10	0	10	60
20-29	92	3	4	0	4	85
30-39	68	0	6	2	4	62
40-49	68	0	14	2	12	54
50-59	67	0	8	0	8	59
60-69	35	1	5	0	5	29
70-79	21	0	2	0	2	19
80-89	8	1	3	0	3	4
90-99	1	0	0	0	0	1
99+	0	0	0	0	0	0
unbekannt	0	0	0	0	0	0

	Verunfallte	Getötete	Schwer- verletzte	davon		
				lebens- bedrohlich Verletzte <sup>1</sup>	erheblich Verletzte <sup>1</sup>	Leicht- verletzte
<b>Total weiblich</b>	328	4	25	0	25	299
0-9	14	0	0	0	0	14
10-19	53	0	5	0	5	48
20-29	66	0	5	0	5	61
30-39	59	0	1	0	1	58
40-49	45	0	0	0	0	45
50-59	37	2	2	0	2	33
60-69	29	2	4	0	4	23
70-79	16	0	4	0	4	12
80-89	8	0	4	0	4	4
90-99	1	0	0	0	0	1
99+	0	0	0	0	0	0
unbekannt	0	0	0	0	0	0

N/A: nicht verfügbar

<sup>1</sup> Zahlen für lebensbedrohlich Verletzte und erheblich Verletzte erst ab 2015 verfügbar

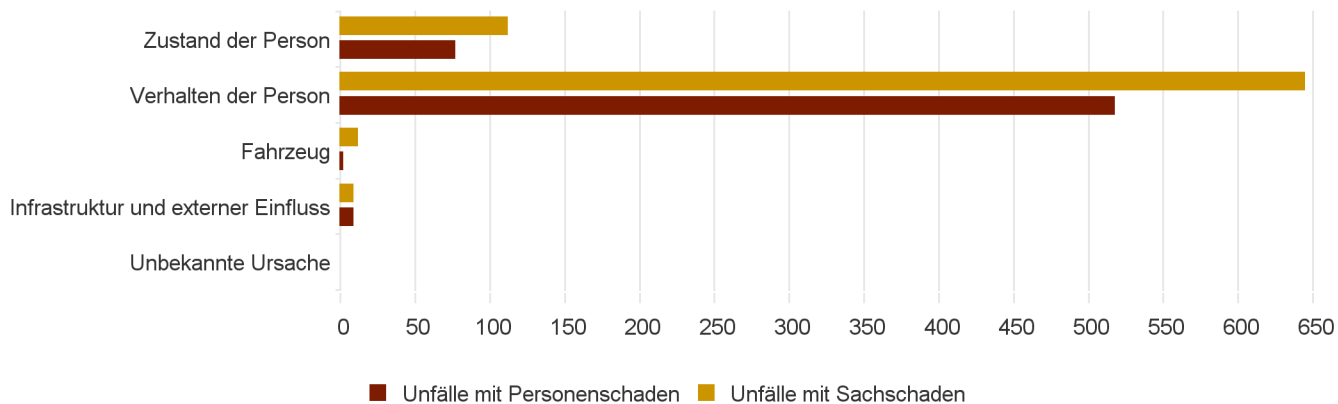


# Strassenverkehrsunfall-Statistik Übersicht: Hauptursachen

SO; 2021

## Unfälle

nach Unfallfolgen und Gruppen der Hauptursachen <sup>1</sup>



nach Unfallfolgen, Gruppen und Untergruppen der Hauptursachen <sup>1</sup>

	Unfälle mit Sachschaden	Unfälle mit Personenschaden
<b>Total</b>	774	602
<b>Zustand der Person</b>	111	76
10 Zustand der Person	111	76
<b>Verhalten der Person</b>	644	517
20 Geschwindigkeit	70	52
21 Fahren	167	74
22 Überholen	19	12
23 Vortritt	126	180
24 Lichtsignale	14	7
25 Signalisation	2	1
26 Unaufmerksamkeit und Ablenkung	104	96
27 Bedienung des Fahrzeuges	137	56
28 Verhalten des (Motor-) Fahrradfahrers	3	20
29 Verhalten des Fussgängers / FäG-Lenkers	2	19
<b>Fahrzeug</b>	11	1
30 Zustand des Fahrzeuges	1	0
31 Unterhalt des Fahrzeuges	4	1
32 Ladung oder Mitfahrende des Fahrzeuges	6	0
<b>Infrastruktur und externer Einfluss</b>	8	8
40 Zustand der Infrastruktur	0	1
41 Äusserer Einfluss	0	2
42 Einfluss durch Dritte	8	5
<b>Unbekannte Ursache</b>	0	0
50 Unbekannte Ursache	0	0

<sup>1</sup> Hauptursachen sind seit 2011 schweizweit verfügbar



## Verunfallte

	2017	2018	2019	2020	2021
<b>Total verunfallte Kinder</b>	50	47	48	39	64
<b>nach Unfallfolgen</b>					
Getötete	0	0	0	0	0
Schwerverletzte	2	4	3	8	3
<i>davon lebensbedrohlich Verletzte <sup>1</sup></i>	0	0	0	2	0
<i>davon erheblich Verletzte <sup>1</sup></i>	2	4	3	6	3
Leichtverletzte	48	43	45	31	61
<b>nach Verkehrsteilnahme</b>					
Fussgänger	6	9	9	3	12
<i>davon auf Fussgängerstreifen</i>	4	4	4	1	5
Fahrzeugähnliche Geräte <sup>2</sup>	2	2	8	10	8
Fahrräder	21	17	9	12	14
<i>davon Lenker</i>	21	16	9	11	13
<i>davon mit Helm</i>	8	6	3	4	7
E-Bikes <sup>3</sup>	0	0	1	0	0
<i>davon Lenker</i>	0	0	1	0	0
<i>davon mit Helm</i>	0	0	1	0	0
Motorfahrräder	9	3	9	6	8
<i>davon Lenker</i>	9	3	9	6	8
<i>davon mit Helm</i>	9	2	9	6	4
Motorräder	0	0	1	0	3
<i>davon Lenker</i>	0	0	1	0	1
<i>davon mit Helm</i>	0	0	1	0	3
Personenwagen	11	15	11	5	18
<i>davon Lenker</i>	0	0	0	1	0
<i>davon mit Sicherheitsgurt</i>	10	14	11	4	17
Personentransportfahrzeuge (ohne ÖV)	0	0	0	2	0
Öffentlicher Verkehr (ÖV)	0	0	0	1	1
Sachtransportfahrzeuge	0	0	0	0	0
Andere	1	1	0	0	0
<b>nach Hauptverursacher (Lenker oder Fussgänger) <sup>4</sup></b>					
Hauptverursacher	21	16	14	13	20
Nicht Hauptverursacher	16	13	15	8	14

N/A: nicht verfügbar

<sup>1</sup> Zahlen für lebensbedrohlich Verletzte und erheblich Verletzte erst ab 2015 verfügbar<sup>2</sup> Zahlen für FäG sind erst ab 2011 verfügbar<sup>3</sup> Zahlen für E-Bikes sind erst ab 2011 verfügbar<sup>4</sup> Hauptverursacher sind seit 2011 schweizweit verfügbar



Strassenverkehrsunfall-Statistik  
**Mensch: Jugendliche (15-17)**  
SO; 2017 - 2021

## Verunfallte

	2017	2018	2019	2020	2021
<b>Total verunfallte Jugendliche</b>	<b>25</b>	<b>38</b>	<b>31</b>	<b>33</b>	<b>47</b>
<b>nach Unfallfolgen</b>					
Getötete	0	0	0	0	0
Schwerverletzte	1	7	4	3	8
<i>davon lebensbedrohlich Verletzte <sup>1</sup></i>	0	1	0	0	0
<i>davon erheblich Verletzte <sup>1</sup></i>	1	6	4	3	8
Leichtverletzte	24	31	27	30	39
<b>nach Verkehrsteilnahme</b>					
Fussgänger	5	6	4	2	5
<i>davon auf Fussgängerstreifen</i>	2	5	3	1	4
Fahrzeugähnliche Geräte <sup>2</sup>	0	1	0	1	0
Fahrräder	2	4	2	0	8
<i>davon Lenker</i>	2	4	2	0	8
<i>davon mit Helm</i>	0	1	0	0	1
E-Bikes <sup>3</sup>	0	1	3	2	6
<i>davon Lenker</i>	0	1	3	2	6
<i>davon mit Helm</i>	0	0	1	1	4
Motorfahrräder	1	7	8	11	3
<i>davon Lenker</i>	1	7	7	11	3
<i>davon mit Helm</i>	1	7	6	8	3
Motorräder	9	10	8	13	17
<i>davon Lenker</i>	9	8	8	11	17
<i>davon mit Helm</i>	9	10	8	11	17
Personenwagen	7	9	5	3	6
<i>davon Lenker</i>	0	0	0	0	0
<i>davon mit Sicherheitsgurt</i>	7	9	5	3	5
Personentransportfahrzeuge (ohne ÖV)	0	0	0	1	0
Öffentlicher Verkehr (ÖV)	0	0	0	0	0
Sachtransportfahrzeuge	0	0	0	0	0
Andere	1	0	1	0	2
<b>nach Hauptverursacher (Lenker oder Fussgänger) <sup>4</sup></b>					
Hauptverursacher	8	12	8	12	16
Nicht Hauptverursacher	9	14	16	14	25

N/A: nicht verfügbar

<sup>1</sup> Zahlen für lebensbedrohlich Verletzte und erheblich Verletzte erst ab 2015 verfügbar

<sup>2</sup> Zahlen für FäG sind erst ab 2011 verfügbar

<sup>3</sup> Zahlen für E-Bikes sind erst ab 2011 verfügbar

<sup>4</sup> Hauptverursacher sind seit 2011 schweizweit verfügbar





## Verunfallte

	2017	2018	2019	2020	2021
<b>Total verunfallte junge Erwachsene</b>	110	120	110	101	<b>125</b>
<b>nach Unfallfolgen</b>					
Getötete	0	2	0	0	<b>1</b>
Schwerverletzte	12	17	5	16	<b>8</b>
<i>davon lebensbedrohlich Verletzte <sup>1</sup></i>	3	1	0	0	<b>0</b>
<i>davon erheblich Verletzte <sup>1</sup></i>	9	16	5	16	<b>8</b>
Leichtverletzte	98	101	105	85	<b>116</b>
<b>nach Verkehrsteilnahme</b>					
Fussgänger	7	7	9	4	<b>2</b>
<i>davon auf Fussgängerstreifen</i>	6	6	5	2	<b>0</b>
Fahrzeugähnliche Geräte <sup>2</sup>	0	0	0	0	<b>0</b>
Fahrräder	6	8	10	8	<b>5</b>
<i>davon Lenker</i>	6	7	10	8	<b>5</b>
<i>davon mit Helm</i>	1	0	2	1	<b>0</b>
E-Bikes <sup>3</sup>	2	2	3	5	<b>5</b>
<i>davon Lenker</i>	2	2	3	4	<b>5</b>
<i>davon mit Helm</i>	2	0	1	0	<b>2</b>
Motorfahrräder	0	0	2	2	<b>1</b>
<i>davon Lenker</i>	0	0	2	2	<b>1</b>
<i>davon mit Helm</i>	0	0	2	2	<b>0</b>
Motorräder	21	16	10	19	<b>21</b>
<i>davon Lenker</i>	21	14	10	19	<b>19</b>
<i>davon mit Helm</i>	20	16	9	19	<b>21</b>
Personenwagen	72	83	73	56	<b>86</b>
<i>davon Lenker</i>	48	63	53	38	<b>62</b>
<i>davon mit Sicherheitsgurt</i>	67	75	69	53	<b>80</b>
Personentransportfahrzeuge (ohne ÖV)	0	0	0	0	<b>0</b>
Öffentlicher Verkehr (ÖV)	0	0	0	0	<b>0</b>
Sachtransportfahrzeuge	1	2	2	6	<b>4</b>
Andere	1	2	1	1	<b>1</b>
<b>nach Hauptverursacher (Lenker oder Fussgänger) <sup>4</sup></b>					
Hauptverursacher	45	65	47	52	<b>63</b>
Nicht Hauptverursacher	41	30	43	28	<b>34</b>

N/A: nicht verfügbar

<sup>1</sup> Zahlen für lebensbedrohlich Verletzte und erheblich Verletzte erst ab 2015 verfügbar<sup>2</sup> Zahlen für FäG sind erst ab 2011 verfügbar<sup>3</sup> Zahlen für E-Bikes sind erst ab 2011 verfügbar<sup>4</sup> Hauptverursacher sind seit 2011 schweizweit verfügbar



## Verunfallte

	2017	2018	2019	2020	2021
<b>Total verunfallte Senioren</b>	<b>81</b>	<b>96</b>	<b>105</b>	<b>91</b>	<b>82</b>
<b>nach Unfallfolgen</b>					
Getötete	6	4	2	3	1
Schwerverletzte	20	25	18	18	16
<i>davon lebensbedrohlich Verletzte <sup>1</sup></i>	<i>1</i>	<i>2</i>	<i>3</i>	<i>2</i>	<i>0</i>
<i>davon erheblich Verletzte <sup>1</sup></i>	<i>19</i>	<i>23</i>	<i>15</i>	<i>16</i>	<i>16</i>
Leichtverletzte	55	67	85	70	65
<b>nach Verkehrsteilnahme</b>					
Fussgänger	15	13	20	12	12
<i>davon auf Fussgängerstreifen</i>	<i>7</i>	<i>6</i>	<i>6</i>	<i>2</i>	<i>4</i>
Fahrzeugähnliche Geräte <sup>2</sup>	0	1	0	0	1
Fahrräder	10	9	5	11	7
<i>davon Lenker</i>	<i>10</i>	<i>9</i>	<i>5</i>	<i>11</i>	<i>7</i>
<i>davon mit Helm</i>	<i>5</i>	<i>4</i>	<i>2</i>	<i>5</i>	<i>2</i>
E-Bikes <sup>3</sup>	2	14	11	13	7
<i>davon Lenker</i>	<i>2</i>	<i>14</i>	<i>11</i>	<i>13</i>	<i>7</i>
<i>davon mit Helm</i>	<i>2</i>	<i>10</i>	<i>7</i>	<i>11</i>	<i>2</i>
Motorfahrräder	4	2	5	4	1
<i>davon Lenker</i>	<i>4</i>	<i>2</i>	<i>5</i>	<i>4</i>	<i>1</i>
<i>davon mit Helm</i>	<i>4</i>	<i>1</i>	<i>3</i>	<i>2</i>	<i>1</i>
Motorräder	5	6	11	9	6
<i>davon Lenker</i>	<i>4</i>	<i>6</i>	<i>10</i>	<i>9</i>	<i>6</i>
<i>davon mit Helm</i>	<i>5</i>	<i>6</i>	<i>10</i>	<i>8</i>	<i>6</i>
Personenwagen	42	45	50	39	46
<i>davon Lenker</i>	<i>34</i>	<i>32</i>	<i>32</i>	<i>25</i>	<i>33</i>
<i>davon mit Sicherheitsgurt</i>	<i>40</i>	<i>40</i>	<i>49</i>	<i>38</i>	<i>44</i>
Personentransportfahrzeuge (ohne ÖV)	0	6	0	1	0
Öffentlicher Verkehr (ÖV)	2	0	1	0	1
Sachtransportfahrzeuge	0	0	1	0	1
Andere	1	0	1	2	0
<b>nach Hauptverursacher (Lenker oder Fussgänger) <sup>4</sup></b>					
Hauptverursacher	34	34	42	33	26
Nicht Hauptverursacher	36	42	43	44	41

N/A: nicht verfügbar

<sup>1</sup> Zahlen für lebensbedrohlich Verletzte und erheblich Verletzte erst ab 2015 verfügbar<sup>2</sup> Zahlen für FäG sind erst ab 2011 verfügbar<sup>3</sup> Zahlen für E-Bikes sind erst ab 2011 verfügbar<sup>4</sup> Hauptverursacher sind seit 2011 schweizweit verfügbar



Strassenverkehrsunfall-Statistik  
**Mensch: Alter: 25-64 Jahre**  
SO; 2017 - 2021

## Verunfallte

	2017	2018	2019	2020	2021
<b>Total verunfallte Personen</b>	452	469	471	387	<b>457</b>
<b>nach Unfallfolgen</b>					
Getötete	1	3	0	2	<b>7</b>
Schwerverletzte	37	59	50	50	<b>42</b>
<i>davon lebensbedrohlich Verletzte <sup>1</sup></i>	2	4	5	2	<b>4</b>
<i>davon erheblich Verletzte <sup>1</sup></i>	35	55	45	48	<b>38</b>
Leichtverletzte	414	407	421	335	<b>408</b>
<b>nach Verkehrsteilnahme</b>					
Fussgänger	15	20	31	17	<b>17</b>
<i>davon auf Fussgängerstreifen</i>	6	5	12	7	<b>5</b>
Fahrzeugähnliche Geräte <sup>2</sup>	1	1	0	0	<b>1</b>
Fahrräder	46	57	59	49	<b>39</b>
<i>davon Lenker</i>	46	56	58	49	<b>39</b>
<i>davon mit Helm</i>	21	29	25	31	<b>17</b>
E-Bikes <sup>3</sup>	16	20	25	27	<b>21</b>
<i>davon Lenker</i>	16	20	25	27	<b>21</b>
<i>davon mit Helm</i>	8	16	18	14	<b>14</b>
Motorfahrräder	4	3	5	7	<b>4</b>
<i>davon Lenker</i>	4	3	5	7	<b>4</b>
<i>davon mit Helm</i>	3	3	5	7	<b>3</b>
Motorräder	57	50	60	59	<b>78</b>
<i>davon Lenker</i>	57	50	58	57	<b>73</b>
<i>davon mit Helm</i>	55	47	58	58	<b>78</b>
Personenwagen	286	290	268	204	<b>265</b>
<i>davon Lenker</i>	224	219	207	164	<b>215</b>
<i>davon mit Sicherheitsgurt</i>	274	278	257	197	<b>253</b>
Personenverkehrsmittel (ohne ÖV)	2	4	0	0	<b>2</b>
Öffentlicher Verkehr (ÖV)	2	1	5	0	<b>5</b>
Sachtransportfahrzeuge	20	19	13	19	<b>16</b>
Andere	3	4	5	5	<b>9</b>
<b>nach Hauptverursacher (Lenker oder Fussgänger) <sup>4</sup></b>					
Hauptverursacher	150	150	157	158	<b>174</b>
Nicht Hauptverursacher	231	239	244	184	<b>220</b>

N/A: nicht verfügbar

<sup>1</sup> Zahlen für lebensbedrohlich Verletzte und erheblich Verletzte erst ab 2015 verfügbar

<sup>2</sup> Zahlen für F&G sind erst ab 2011 verfügbar

<sup>3</sup> Zahlen für E-Bikes sind erst ab 2011 verfügbar

<sup>4</sup> Hauptverursacher sind seit 2011 schweizweit verfügbar



## Unfälle

	2017	2018	2019	2020	2021
<b>Total Unfälle mit mindestens einem Fussgänger</b>	55	65	80	47	<b>58</b>
<b>nach Unfallfolgen</b>					
mit Sachschaden	5	8	6	5	<b>8</b>
mit Personenschaden	50	57	74	42	<b>50</b>
<i>davon mit Fussgängern als Hauptverursacher <sup>1</sup></i>	10	10	11	5	<b>14</b>

## Unfälle mit Personenschaden

### mit Fussgänger als Hauptverursacher <sup>1</sup>

#### häufigste Hauptursachen 2021 <sup>1</sup>

	2017	2018	2019	2020	2021
Unvorsichtiges Überqueren der Fahrbahn	7	7	8	3	<b>12</b>
Springen, Laufen oder Spielen auf der Fahrbahn	1	1	0	0	<b>2</b>
Anderes Fehlverhalten des Fussgängers oder FäG-Lenkers	0	1	2	1	<b>0</b>
Laufen von Haustieren in Fahrbahn	2	0	0	0	<b>0</b>

#### häufigste Unfalltypengruppen 2021

	2017	2018	2019	2020	2021
Fussgängerunfall	8	10	11	4	<b>14</b>
Schleuder- oder Selbstunfall	1	0	0	0	<b>0</b>
Tierunfall	1	0	0	0	<b>0</b>

#### Altersgruppe des Hauptverursachers <sup>1</sup>

	2017	2018	2019	2020	2021
00-14	3	4	3	0	<b>7</b>
15-17	1	1	1	1	<b>0</b>
18-24	0	0	2	0	<b>1</b>
25-44	3	0	3	2	<b>3</b>
45-64	2	3	2	1	<b>1</b>
65+	0	1	0	0	<b>1</b>
unbekannt	1	1	0	1	<b>1</b>

## Verunfallte

	2017	2018	2019	2020	2021
<b>Total Fussgänger</b>	48	55	73	38	<b>48</b>
<b>nach Unfallfolgen</b>					
Getötete	4	2	0	0	<b>0</b>
Schwerverletzte	9	19	12	11	<b>13</b>
<i>davon lebensbedrohlich Verletzte <sup>2</sup></i>	0	0	3	1	<b>1</b>
<i>davon erheblich Verletzte <sup>2</sup></i>	9	19	9	10	<b>12</b>
Leichtverletzte	35	34	61	27	<b>35</b>

N/A: nicht verfügbar

<sup>1</sup> Hauptursachen und Hauptverursacher sind seit 2011 schweizweit verfügbar<sup>2</sup> Zahlen für lebensbedrohlich Verletzte und erheblich Verletzte erst ab 2015 verfügbar



## Unfälle

	2017	2018	2019	2020	2021
<b>Total Unfälle mit mindestens einem FäG <sup>1</sup></b>	4	8	9	11	11
<b>nach Unfallfolgen</b>					
mit Sachschaden	0	2	0	1	1
mit Personenschaden	4	6	9	10	10
<i>davon mit FäG-Lenkenden als Hauptverursacher <sup>2</sup></i>	2	0	5	5	5

## Unfälle mit Personenschaden

mit FäG-Lenkenden als Hauptverursacher <sup>2</sup>

<b>häufigste Hauptursachen 2021 <sup>2</sup></b>	2017	2018	2019	2020	2021
Unvorsichtiges Überqueren der Fahrbahn	0	0	2	3	2
Anderes Fehlverhalten des Fussgängers oder FäG-Lenkers	1	0	2	1	2
Springen, Laufen oder Spielen auf der Fahrbahn	0	0	0	0	1

<b>häufigste Unfalltypengruppen 2021</b>	2017	2018	2019	2020	2021
Fussgängerunfall	2	0	3	4	4
Schleuder- oder Selbstunfall	0	0	0	1	1

<b>Altersgruppe des Hauptverursachers <sup>2</sup></b>	2017	2018	2019	2020	2021
00-14	1	0	5	4	4
15-17	0	0	0	1	0
18-24	0	0	0	0	0
25-44	0	0	0	0	0
45-64	0	0	0	0	0
65+	0	0	0	0	1
unbekannt	1	0	0	0	0

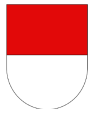
## Verunfallte

	2017	2018	2019	2020	2021
<b>Total Lenkende und Mitfahrende von FäG</b>	3	5	8	11	10
<b>nach Unfallfolgen</b>					
Getötete	0	0	0	0	0
Schwerverletzte	0	1	1	2	0
<i>davon lebensbedrohlich Verletzte <sup>3</sup></i>	0	0	0	1	0
<i>davon erheblich Verletzte <sup>3</sup></i>	0	1	1	1	0
Leichtverletzte	3	4	7	9	10

<b>nach Schutzsystem</b>					
kein	3	4	8	8	7
Sicherheitsgurt	0	0	0	0	0
Helm	0	1	0	3	3
unbekannt	0	0	0	0	0

N/A: nicht verfügbar

<sup>1</sup> Zahlen für FäG sind erst ab 2011 verfügbar<sup>2</sup> Hauptursachen und Hauptverursacher sind seit 2011 schweizweit verfügbar<sup>3</sup> Zahlen für lebensbedrohlich Verletzte und erheblich Verletzte erst ab 2015 verfügbar



## Unfälle

	2017	2018	2019	2020	2021
<b>Total Unfälle mit mindestens einem Fahrrad</b>	94	107	97	84	<b>86</b>
<b>nach Unfallfolgen</b>					
mit Sachschaden	11	12	11	3	<b>10</b>
mit Personenschaden	83	95	86	81	<b>76</b>
<i>davon mit Fahrrad-Lenkenden als Hauptverursacher <sup>1</sup></i>	38	41	42	38	<b>35</b>

## Unfälle mit Personenschaden

### mit Fahrrad-Lenkenden als Hauptverursacher <sup>1</sup>

<b>häufigste Hauptursachen 2021 <sup>1</sup></b>	2017	2018	2019	2020	<b>2021</b>
Einwirkung von Alkohol	9	10	11	7	<b>12</b>
Anderes Fehlverhalten des Fahrrad- oder Motorfahradfahrers	10	11	17	12	<b>10</b>
Missachten des Vortrittssignals Kein Vortritt	1	0	4	0	<b>3</b>
Momentane Unaufmerksamkeit	2	2	2	0	<b>3</b>
Vorschriftswidriges Begegnen (Kreuzen in Längsrichtung) oder ungenügendes Rechtsfahren	0	0	0	2	<b>2</b>

<b>häufigste Unfalltypengruppen 2021</b>	2017	2018	2019	2020	<b>2021</b>
Schleuder- oder Selbstunfall	10	12	14	12	<b>13</b>
Einbiegeunfall	6	6	9	4	<b>6</b>
Überqueren der Fahrbahn	6	2	6	5	<b>4</b>
Frontalkollision	1	8	4	7	<b>4</b>
Überholunfall, Fahrstreifenwechsel	4	2	3	2	<b>3</b>

<b>Altersgruppe des Hauptverursachers <sup>1</sup></b>	2017	2018	2019	2020	<b>2021</b>
00-14	11	13	7	11	<b>6</b>
15-17	3	1	1	0	<b>3</b>
18-24	1	5	6	5	<b>3</b>
25-44	11	11	12	12	<b>12</b>
45-64	7	8	10	6	<b>5</b>
65+	2	1	4	4	<b>3</b>
unbekannt	3	2	2	0	<b>3</b>

## Verunfallte

	2017	2018	2019	2020	2021
<b>Total Lenkende und Mitfahrende von Fahrrad</b>	85	95	85	80	<b>73</b>
<b>nach Unfallfolgen</b>					
Getötete	1	0	1	0	<b>1</b>
Schwerverletzte	12	21	16	16	<b>15</b>
<i>davon lebensbedrohlich Verletzte <sup>2</sup></i>	1	2	3	1	<b>0</b>
<i>davon erheblich Verletzte <sup>2</sup></i>	11	19	13	15	<b>15</b>
Leichtverletzte	72	74	68	64	<b>57</b>

<b>nach Schutzsystem</b>					
kein	50	54	53	37	<b>45</b>
Sicherheitsgurt	0	0	0	0	<b>1</b>
Helm	35	40	32	41	<b>27</b>
unbekannt	0	1	0	2	<b>0</b>

N/A: nicht verfügbar

<sup>1</sup> Hauptursachen und Hauptverursacher sind seit 2011 schweizweit verfügbar<sup>2</sup> Zahlen für lebensbedrohlich Verletzte und erheblich Verletzte erst ab 2015 verfügbar



## Strassenverkehrsunfall-Statistik Verkehrsteilnahme: E-Bike

SO; Alle E-Bikes; 2017 - 2021

### Unfälle

	2017	2018	2019	2020	2021
<b>Total Unfälle mit mindestens einem E-Bike <sup>1</sup></b>	24	38	46	49	<b>43</b>
<b>nach Unfallfolgen</b>					
mit Sachschaden	3	0	1	3	<b>4</b>
mit Personenschaden	21	38	45	46	<b>39</b>
<i>davon mit E-Bike-Lenkenden als Hauptverursacher <sup>2</sup></i>	6	19	15	19	<b>20</b>

### Unfälle mit Personenschaden

mit E-Bike-Lenkenden als Hauptverursacher <sup>1 2</sup>

<b>häufigste Hauptursachen 2021 <sup>2</sup></b>	2017	2018	2019	2020	<b>2021</b>
Einwirkung von Alkohol	2	3	4	4	<b>8</b>
Anderes Fehlverhalten des Fahrrad- oder Motorfahrradfahrers	0	9	4	6	<b>6</b>
Einwirkung von Betäubungsmittel	0	1	0	0	<b>1</b>
Missachten des Vortrittssignals Kein Vortritt	0	1	0	0	<b>1</b>
Missachten des Rechtsvortritts	1	0	0	2	<b>1</b>
Anderes Fehlverhalten im Zusammenhang mit Vortritt	0	0	0	1	<b>1</b>

<b>häufigste Unfalltypengruppen 2021</b>	2017	2018	2019	2020	<b>2021</b>
Schleuder- oder Selbstunfall	2	8	5	7	<b>8</b>
Überholunfall, Fahrstreifenwechsel	1	2	0	3	<b>2</b>
Einbiegeunfall	1	1	2	2	<b>2</b>
Frontalkollision	0	1	1	2	<b>2</b>
Tierunfall	0	2	0	1	<b>2</b>

<b>Altersgruppe des Hauptverursachers <sup>2</sup></b>	2017	2018	2019	2020	<b>2021</b>
00-14	0	0	0	1	<b>0</b>
15-17	0	1	2	0	<b>2</b>
18-24	1	1	0	3	<b>4</b>
25-44	2	1	5	6	<b>4</b>
45-64	1	6	4	5	<b>9</b>
65+	2	9	4	4	<b>0</b>
unbekannt	0	1	0	0	<b>1</b>

### Verunfallte

	2017	2018	2019	2020	2021
<b>Total E-Bike: Lenkende und Mitfahrende <sup>1</sup></b>	20	37	43	47	<b>39</b>
<b>nach Unfallfolgen</b>					
Getötete	0	1	0	0	<b>0</b>
Schwerverletzte	2	14	9	11	<b>5</b>
<i>davon lebensbedrohlich Verletzte <sup>3</sup></i>	1	1	1	0	<b>0</b>
<i>davon erheblich Verletzte <sup>3</sup></i>	1	13	8	11	<b>5</b>
Leichtverletzte	18	22	34	36	<b>34</b>
<b>nach Schutzsystem</b>					
kein	8	11	15	21	<b>17</b>
Sicherheitsgurt	0	0	0	0	<b>0</b>
Helm	12	26	28	26	<b>22</b>
unbekannt	0	0	0	0	<b>0</b>

N/A: nicht verfügbar

<sup>1</sup> Zahlen für E-Bikes sind erst ab 2011 verfügbar

<sup>2</sup> Hauptursachen und Hauptverursacher sind seit 2011 schweizweit verfügbar

<sup>3</sup> Zahlen für lebensbedrohlich Verletzte und erheblich Verletzte erst ab 2015 verfügbar





## Unfälle

	2017	2018	2019	2020	2021
<b>Total Unfälle mit mindestens einem Motorrad</b>	98	88	110	105	121
<b>nach Unfallfolgen</b>					
mit Sachschaden	6	9	15	6	5
mit Personenschaden	92	79	95	99	116
<i>davon mit Motorrad-Lenkenden als Hauptverursacher <sup>1</sup></i>	52	44	48	62	65

## Unfälle mit Personenschaden

mit Motorrad-Lenkenden als Hauptverursacher <sup>1</sup>

<b>häufigste Hauptursachen 2021 <sup>1</sup></b>	2017	2018	2019	2020	2021
Anderer Bedienungsfehler	26	15	18	26	28
Momentane Unaufmerksamkeit	4	3	8	9	8
Nichtanpassen an die Linienführung (enge Kurve, Verzweigungsbereich, usw.)	5	7	6	9	7
Zu nahes Aufschliessen	3	1	3	1	7
Anderes Fehlverhalten im Zusammenhang mit Überholen	3	1	2	2	5

<b>häufigste Unfalltypengruppen 2021</b>	2017	2018	2019	2020	2021
Schleuder- oder Selbstunfall	31	30	30	39	37
Auffahrunfall	8	4	8	10	14
Abbiegeunfall	4	1	3	4	4
Einbiegeunfall	0	3	0	4	2
Frontalkollision	4	1	1	2	2

<b>Altersgruppe des Hauptverursachers <sup>1</sup></b>	2017	2018	2019	2020	2021
00-14	0	0	1	0	1
15-17	5	5	3	6	9
18-24	13	10	8	12	11
25-44	17	10	11	20	17
45-64	14	17	17	17	24
65+	3	1	7	6	2
unbekannt	0	1	1	1	1

## Verunfallte

	2017	2018	2019	2020	2021
<b>Total Lenkende und Mitfahrende von Motorrad</b>	92	82	90	100	125
<b>nach Unfallfolgen</b>					
Getötete	0	0	0	1	2
Schwerverletzte	20	24	27	29	23
<i>davon lebensbedrohlich Verletzte <sup>2</sup></i>	1	1	0	0	2
<i>davon erheblich Verletzte <sup>2</sup></i>	19	23	27	29	21
Leichtverletzte	72	58	63	70	100

<b>nach Schutzsystem</b>					
kein	3	3	4	4	0
Sicherheitsgurt	0	0	0	0	0
Helm	89	79	86	96	125
unbekannt	0	0	0	0	0

N/A: nicht verfügbar

<sup>1</sup> Hauptursachen und Hauptverursacher sind seit 2011 schweizweit verfügbar<sup>2</sup> Zahlen für lebensbedrohlich Verletzte und erheblich Verletzte erst ab 2015 verfügbar



## Unfälle

	2017	2018	2019	2020	2021
<b>Total Unfälle mit mindestens einem Personenwagen</b>	1 127	1 101	1 226	1 052	<b>1 142</b>
<b>nach Unfallfolgen</b>					
mit Sachschaden	652	630	733	648	<b>675</b>
mit Personenschaden	475	471	493	404	<b>467</b>
<i>davon mit Personenwagen-Lenkenden als Hauptverursacher <sup>1</sup></i>	400	409	413	330	<b>390</b>

## Unfälle mit Personenschaden

mit Personenwagen-Lenkenden als Hauptverursacher <sup>1</sup>

<b>häufigste Hauptursachen 2021 <sup>1</sup></b>	2017	2018	2019	2020	2021
Momentane Unaufmerksamkeit	77	74	73	52	<b>64</b>
Missachten des Vortrittssignals Kein Vortritt	51	60	68	64	<b>51</b>
Vortritt beim Linksabbiegen vor Gegenverkehr	29	33	25	29	<b>38</b>
Zu nahes Aufschliessen	44	26	40	21	<b>26</b>
Anderes Fehlverhalten im Zusammenhang mit Vortritt	20	16	14	14	<b>26</b>

<b>häufigste Unfalltypengruppen 2021</b>	2017	2018	2019	2020	2021
Auffahrunfall	140	119	127	75	<b>102</b>
Schleuder- oder Selbstunfall	75	85	73	69	<b>85</b>
Einbiegeunfall	67	64	77	82	<b>78</b>
Abbiegeunfall	39	49	43	40	<b>52</b>
Fussgängerunfall	31	31	43	25	<b>30</b>

<b>Altersgruppe des Hauptverursachers <sup>1</sup></b>	2017	2018	2019	2020	2021
00-14	0	0	0	1	<b>0</b>
15-17	0	0	0	0	<b>0</b>
18-24	77	81	69	60	<b>76</b>
25-44	132	152	139	116	<b>153</b>
45-64	108	102	107	88	<b>88</b>
65+	75	64	83	52	<b>58</b>
unbekannt	8	10	15	13	<b>15</b>

## Verunfallte

	2017	2018	2019	2020	2021
<b>Total Lenkende und Mitfahrende von Personenwagen</b>	418	442	407	307	<b>421</b>
<b>nach Unfallfolgen</b>					
Getötete	2	6	0	4	<b>6</b>
Schwerverletzte	23	26	11	17	<b>15</b>
<i>davon lebensbedrohlich Verletzte <sup>2</sup></i>	1	3	0	3	<b>0</b>
<i>davon erheblich Verletzte <sup>2</sup></i>	22	23	11	14	<b>15</b>
Leichtverletzte	393	410	396	286	<b>400</b>

<b>nach Schutzsystem</b>					
kein	15	17	12	12	<b>17</b>
Sicherheitsgurt	398	416	391	295	<b>399</b>
Helm	0	0	0	0	<b>0</b>
unbekannt	5	9	4	0	<b>5</b>

N/A: nicht verfügbar

<sup>1</sup> Hauptursachen und Hauptverursacher sind seit 2011 schweizweit verfügbar<sup>2</sup> Zahlen für lebensbedrohlich Verletzte und erheblich Verletzte erst ab 2015 verfügbar



## Unfälle

	2017	2018	2019	2020	2021
<b>Total Unfälle mit mindestens einem Personentransportfahrzeug</b>	5	12	12	15	7
<b>nach Unfallfolgen</b>					
mit Sachschaden	3	7	11	12	5
mit Personenschaden	2	5	1	3	2
<i>davon mit Personentransportfahrzeug-Lenkenden als Hauptverursacher <sup>1</sup></i>	0	3	1	1	2

## Unfälle mit Personenschaden

mit Personentransportfahrzeug-Lenkenden als Hauptverursacher <sup>1</sup>

<b>häufigste Hauptursachen 2021 <sup>1</sup></b>	2017	2018	2019	2020	2021
Einwirkung von Alkohol	0	0	0	0	1
Momentane Unaufmerksamkeit	0	1	0	0	1
Mangelnde Rücksichtnahme bei Fahrstreifenwechsel	0	0	0	0	0

<b>häufigste Unfalltypengruppen 2021</b>	2017	2018	2019	2020	2021
Schleuder- oder Selbstunfall	0	2	0	1	1
Fussgängerunfall	0	0	0	0	1
Überholunfall, Fahrstreifenwechsel	0	0	0	0	0

<b>Altersgruppe des Hauptverursachers <sup>1</sup></b>	2017	2018	2019	2020	2021
00-14	0	0	0	0	0
15-17	0	0	0	0	0
18-24	0	0	0	0	0
25-44	0	1	0	0	1
45-64	0	1	1	1	1
65+	0	1	0	0	0
unbekannt	0	0	0	0	0

## Verunfallte

	2017	2018	2019	2020	2021
<b>Total Lenkende und Mitfahrende von Personentransportfahrzeug</b>	2	10	0	4	2
<b>nach Unfallfolgen</b>					
Getötete	0	0	0	0	0
Schwerverletzte	0	2	0	0	0
<i>davon lebensbedrohlich Verletzte <sup>2</sup></i>	0	0	0	0	0
<i>davon erheblich Verletzte <sup>2</sup></i>	0	2	0	0	0
Leichtverletzte	2	8	0	4	2
<b>nach Schutzsystem</b>					
kein	2	4	0	0	0
Sicherheitsgurt	0	1	0	1	2
Helm	0	0	0	0	0
unbekannt	0	5	0	3	0

N/A: nicht verfügbar

<sup>1</sup> Hauptursachen und Hauptverursacher sind seit 2011 schweizweit verfügbar<sup>2</sup> Zahlen für lebensbedrohlich Verletzte und erheblich Verletzte erst ab 2015 verfügbar



## Unfälle

	2017	2018	2019	2020	2021
<b>Total Unfälle mit mindestens einem ÖV-Fahrzeug</b>	24	13	21	13	27
<b>nach Unfallfolgen</b>					
mit Sachschaden	16	11	12	6	17
mit Personenschaden	8	2	9	7	10
<i>davon mit ÖV-Lenkenden als Hauptverursacher <sup>1</sup></i>	1	0	1	0	0

## Unfälle mit Personenschaden

### mit ÖV-Lenkenden als Hauptverursacher <sup>1</sup>

<b>häufigste Hauptursachen 2021 <sup>1</sup></b>	2017	2018	2019	2020	2021
Vorschriftswidriges Begegnen (Kreuzen in Längsrichtung) oder ungenügendes Rechtsfahren	0	0	0	0	0
Anderer Bedienungsfehler	0	0	0	0	0

<b>häufigste Unfalltypengruppen 2021</b>	2017	2018	2019	2020	2021
Schleuder- oder Selbstunfall	0	0	0	0	0
Überholunfall, Fahrstreifenwechsel	0	0	0	0	0

<b>Altersgruppe des Hauptverursachers <sup>1</sup></b>	2017	2018	2019	2020	2021
00-14	0	0	0	0	0
15-17	0	0	0	0	0
18-24	0	0	0	0	0
25-44	0	0	0	0	0
45-64	1	0	1	0	0
65+	0	0	0	0	0
unbekannt	0	0	0	0	0

## Verunfallte

	2017	2018	2019	2020	2021
<b>Total Lenkende und Mitfahrende von ÖV-Fahrzeugen</b>	4	1	6	1	7
<b>nach Unfallfolgen</b>					
Getötete	0	0	0	0	0
Schwerverletzte	1	0	0	0	0
<i>davon lebensbedrohlich Verletzte <sup>2</sup></i>	0	0	0	0	0
<i>davon erheblich Verletzte <sup>2</sup></i>	1	0	0	0	0
Leichtverletzte	3	1	6	1	7
<b>nach Schutzsystem</b>					
kein	4	0	5	1	6
Sicherheitsgurt	0	1	1	0	1
Helm	0	0	0	0	0
unbekannt	0	0	0	0	0

N/A: nicht verfügbar

<sup>1</sup> Hauptursachen und Hauptverursacher sind seit 2011 schweizweit verfügbar<sup>2</sup> Zahlen für lebensbedrohlich Verletzte und erheblich Verletzte erst ab 2015 verfügbar



## Unfälle

	2017	2018	2019	2020	2021
<b>Total Unfälle mit mindestens einem Sachentransportfahrzeug</b>	201	198	239	218	<b>229</b>
<b>nach Unfallfolgen</b>					
mit Sachschaden	136	131	164	145	<b>157</b>
mit Personenschaden	65	67	75	73	<b>72</b>
<i>davon mit Sachentransportfahrzeug-Lenkenden als Hauptverursacher <sup>1</sup></i>	41	38	51	44	<b>49</b>

## Unfälle mit Personenschaden

mit Sachentransportfahrzeug-Lenkenden als Hauptverursacher <sup>1</sup>

<b>häufigste Hauptursachen 2021 <sup>1</sup></b>	2017	2018	2019	2020	2021
Momentane Unaufmerksamkeit	9	12	19	9	<b>8</b>
Zu nahes Aufschliessen	2	3	2	5	<b>5</b>
Missachten des Vortrittssignals Kein Vortritt	7	0	2	8	<b>5</b>
Anderer Bedienungsfehler	2	4	3	3	<b>4</b>
Mangelnde Rücksichtnahme bei Fahrstreifenwechsel	2	1	1	4	<b>3</b>
Vortritt beim Linksabbiegen vor Gegenverkehr	0	2	4	2	<b>3</b>

<b>häufigste Unfalltypengruppen 2021</b>	2017	2018	2019	2020	2021
Auffahrunfall	14	14	21	18	<b>19</b>
Einbiegeunfall	11	1	5	9	<b>11</b>
Schleuder- oder Selbstunfall	2	10	7	4	<b>5</b>
Überholunfall, Fahrstreifenwechsel	4	5	3	4	<b>5</b>
Frontalkollision	3	1	3	2	<b>4</b>

<b>Altersgruppe des Hauptverursachers <sup>1</sup></b>	2017	2018	2019	2020	2021
00-14	0	0	0	0	<b>0</b>
15-17	0	0	0	0	<b>0</b>
18-24	4	0	11	6	<b>5</b>
25-44	17	22	16	22	<b>24</b>
45-64	17	12	22	14	<b>17</b>
65+	1	0	2	0	<b>3</b>
unbekannt	2	4	0	2	<b>0</b>

## Verunfallte

	2017	2018	2019	2020	2021
<b>Total Lenkende und Mitfahrende von Sachentransportfahrzeug</b>	21	21	16	25	<b>21</b>
<b>nach Unfallfolgen</b>					
Getötete	0	0	0	0	<b>0</b>
Schwerverletzte	1	1	2	0	<b>2</b>
<i>davon lebensbedrohlich Verletzte <sup>2</sup></i>	0	0	1	0	<b>1</b>
<i>davon erheblich Verletzte <sup>2</sup></i>	1	1	1	0	<b>1</b>
Leichtverletzte	20	20	14	25	<b>19</b>

<b>nach Schutzsystem</b>					
kein	0	4	2	5	<b>2</b>
Sicherheitsgurt	21	17	14	20	<b>19</b>
Helm	0	0	0	0	<b>0</b>
unbekannt	0	0	0	0	<b>0</b>

N/A: nicht verfügbar

<sup>1</sup> Hauptursachen und Hauptverursacher sind seit 2011 schweizweit verfügbar

<sup>2</sup> Zahlen für lebensbedrohlich Verletzte und erheblich Verletzte erst ab 2015 verfügbar



## Unfälle

	2017	2018	2019	2020	2021
<b>Total Unfälle Innerorts</b>	790	831	954	875	<b>920</b>
<b>nach Unfallfolgen</b>					
mit Sachschaden	434	469	542	508	<b>543</b>
mit Personenschaden	356	362	412	367	<b>377</b>

## Unfälle mit Personenschaden

<b>häufigste Hauptursachen 2021 <sup>1</sup></b>	2017	2018	2019	2020	2021
Missachten des Vortrittssignals Kein Vortritt	47	49	62	72	<b>52</b>
Momentane Unaufmerksamkeit	63	51	68	47	<b>45</b>
Vortritt beim Linksabbiegen vor Gegenverkehr	22	24	23	24	<b>35</b>
Einwirkung von Alkohol	24	30	31	32	<b>34</b>
Anderer Bedienungsfehler	23	32	35	32	<b>31</b>
<b>häufigste Unfalltypengruppen 2021</b>	2017	2018	2019	2020	2021
Einbiegeunfall	74	67	90	97	<b>88</b>
Schleuder- oder Selbstunfall	58	73	72	74	<b>82</b>
Fussgängerunfall	50	53	71	43	<b>54</b>
Abbiegeunfall	42	46	49	40	<b>48</b>
Auffahrunfall	74	63	70	57	<b>45</b>
<b>nach Stunden</b>	2017	2018	2019	2020	2021
06:00 - 08:59	40	45	68	59	<b>56</b>
09:00 - 14:59	127	136	137	131	<b>143</b>
15:00 - 17:59	105	96	116	97	<b>104</b>
18:00 - 20:59	41	47	57	39	<b>37</b>
21:00 - 05:59	43	38	34	41	<b>37</b>

<sup>1</sup> Hauptursachen sind seit 2011 schweizweit verfügbar



## Unfälle

	2017	2018	2019	2020	2021
<b>Total Unfälle Ausserorts ohne Autobahn, Autostrasse und AB-Nebenanlage</b>	252	254	264	241	<b>244</b>
<b>nach Unfallfolgen</b>					
mit Sachschaden	134	123	153	129	<b>115</b>
mit Personenschaden	118	131	111	112	<b>129</b>

## Unfälle mit Personenschaden

<b>häufigste Hauptursachen 2021 <sup>1</sup></b>	2017	2018	2019	2020	2021
Nichtanpassen an die Linienführung (enge Kurve, Verzweigungsbereich, usw.)	13	20	16	22	<b>23</b>
Anderer Bedienungsfehler	28	14	16	25	<b>14</b>
Nichtanpassen an die Strassenverhältnisse (nass, vereist, Rollsplitt, Laub, usw.)	8	7	6	5	<b>11</b>
Momentane Unaufmerksamkeit	5	16	13	12	<b>11</b>
Missachten des Vortrittssignals Kein Vortritt	15	15	14	10	<b>10</b>

<b>häufigste Unfalltypengruppen 2021</b>	2017	2018	2019	2020	2021
Schleuder- oder Selbstunfall	55	64	54	61	<b>62</b>
Auffahrunfall	13	16	12	14	<b>19</b>
Einbiegeunfall	13	10	11	9	<b>13</b>
Abbiegeunfall	11	13	11	13	<b>12</b>
Frontalkollision	6	11	12	10	<b>12</b>

<b>nach Stunden</b>	2017	2018	2019	2020	2021
06:00 - 08:59	17	13	21	16	<b>15</b>
09:00 - 14:59	26	43	34	35	<b>30</b>
15:00 - 17:59	42	35	39	37	<b>42</b>
18:00 - 20:59	21	28	4	14	<b>22</b>
21:00 - 05:59	12	12	13	10	<b>20</b>

<sup>1</sup> Hauptursachen sind seit 2011 schweizweit verfügbar



## Unfälle

	2017	2018	2019	2020	2021
<b>Total Unfälle auf Autobahn, Autostrasse oder AB-Nebenanlage</b>	<b>253</b>	<b>205</b>	<b>232</b>	<b>164</b>	<b>212</b>
<b>nach Unfallfolgen</b>					
mit Sachschaden	155	117	138	112	<b>116</b>
mit Personenschaden	98	88	94	52	<b>96</b>

## Unfälle mit Personenschaden

<b>häufigste Hauptursachen 2021 <sup>1</sup></b>	2017	2018	2019	2020	2021
Momentane Unaufmerksamkeit	26	29	28	16	<b>29</b>
Zu nahes Aufschliessen	29	22	31	13	<b>25</b>
Anderer Bedienungsfehler	14	11	14	4	<b>9</b>
Mangelnde Rücksichtnahme bei Fahrstreifenwechsel	8	6	3	7	<b>5</b>
Einwirkung von Alkohol	2	1	5	0	<b>4</b>
Nichtanpassen an die Strassenverhältnisse (nass, vereist, Rollsplitt, Laub, usw.)	2	4	1	1	<b>4</b>
<b>häufigste Unfalltypengruppen 2021</b>	<b>2017</b>	<b>2018</b>	<b>2019</b>	<b>2020</b>	<b>2021</b>
Auffahrunfall	76	62	78	35	<b>74</b>
Schleuder- oder Selbstunfall	14	19	11	8	<b>16</b>
Überholunfall, Fahrstreifenwechsel	8	7	2	9	<b>5</b>
Fussgängerunfall	0	0	0	0	<b>1</b>
Einbiegeunfall	0	0	0	0	<b>0</b>
Überqueren der Fahrbahn	0	0	0	0	<b>0</b>
Parkierunfall	0	0	1	0	<b>0</b>
Andere	0	0	0	0	<b>0</b>
<b>nach Stunden</b>	<b>2017</b>	<b>2018</b>	<b>2019</b>	<b>2020</b>	<b>2021</b>
06:00 - 08:59	29	13	14	7	<b>8</b>
09:00 - 14:59	22	26	33	15	<b>38</b>
15:00 - 17:59	30	36	30	21	<b>29</b>
18:00 - 20:59	8	4	10	6	<b>10</b>
21:00 - 05:59	9	9	7	3	<b>11</b>

<sup>1</sup> Hauptursachen sind seit 2011 schweizweit verfügbar





## Unfälle

	2017	2018	2019	2020	2021
<b>Total Unfälle auf dem Schulweg</b>	22	21	23	16	30
<b>nach Unfallfolgen</b>					
mit Sachschaden	3	1	0	1	3
mit Personenschaden	19	20	23	15	27

## Unfälle mit Personenschaden

<b>häufigste Hauptursachen 2021 <sup>1</sup></b>	2017	2018	2019	2020	2021
Unvorsichtiges Überqueren der Fahrbahn	0	3	4	0	6
Missachten des Rechtsvortritts	2	0	1	0	4
Nichtgewähren des Vortritts bei Fussgängerstreifen	2	4	5	1	3
Missachten des Vortrittssignals Kein Vortritt	3	3	0	2	3
Missachten des Vortrittssignals Stop	1	1	0	0	2
Anderes Fehlverhalten des Fahrrad- oder Motorfahradfahrers	5	3	4	1	2
Anderes Fehlverhalten des Fussgängers oder FäG-Lenkers	0	0	1	1	2
<b>häufigste Unfalltypengruppen 2021</b>	2017	2018	2019	2020	2021
Fussgängerunfall	4	12	10	5	12
Einbiegeunfall	5	4	1	2	6
Überqueren der Fahrbahn	3	1	2	3	3
Abbiegeunfall	3	1	2	1	2
Schleuder- oder Selbstunfall	0	0	1	0	1
Überholunfall, Fahrstreifenwechsel	2	0	3	1	1
Auffahrunfall	0	0	1	1	1
Frontalkollision	2	2	3	2	1
<b>nach Stunden</b>	2017	2018	2019	2020	2021
06:00 - 08:59	4	3	7	3	8
09:00 - 14:59	10	14	11	6	12
15:00 - 17:59	5	3	5	6	7
18:00 - 20:59	0	0	0	0	0
21:00 - 05:59	0	0	0	0	0

<sup>1</sup> Hauptursachen sind seit 2011 schweizweit verfügbar



## Unfälle

	2017	2018	2019	2020	2021
<b>Total Unfälle auf dem Fussgängerstreifen</b>	55	50	61	48	<b>55</b>
<b>nach Unfallfolgen</b>					
mit Sachschaden	11	11	9	10	<b>17</b>
mit Personenschaden	44	39	52	38	<b>38</b>

## Unfälle mit Personenschaden

<b>häufigste Hauptursachen 2021 <sup>1</sup></b>	2017	2018	2019	2020	2021
Nichtgewähren des Vortritts bei Fussgängerstreifen	21	23	25	10	<b>18</b>
Momentane Unaufmerksamkeit	12	6	8	9	<b>8</b>
Einwirkung von Alkohol	1	1	2	2	<b>3</b>
Anderer Bedienungsfehler	1	0	1	0	<b>3</b>
Befahren eines Fussgängerstreifens zum Überqueren der Fahrbahn	1	1	1	3	<b>3</b>
<b>häufigste Unfalltypengruppen 2021</b>	2017	2018	2019	2020	2021
Fussgängerunfall	26	26	33	19	<b>22</b>
Auffahrunfall	14	7	13	14	<b>10</b>
Schleuder- oder Selbstunfall	2	1	3	1	<b>3</b>
Überqueren der Fahrbahn	1	3	1	3	<b>2</b>
Einbiegeunfall	0	1	1	0	<b>1</b>
<b>nach Stunden</b>	2017	2018	2019	2020	2021
06:00 - 08:59	8	5	10	8	<b>6</b>
09:00 - 14:59	10	12	11	12	<b>13</b>
15:00 - 17:59	16	10	18	9	<b>14</b>
18:00 - 20:59	8	8	8	8	<b>4</b>
21:00 - 05:59	2	4	5	1	<b>1</b>

<sup>1</sup> Hauptursachen sind seit 2011 schweizweit verfügbar



## Unfälle

	2017	2018	2019	2020	2021
<b>Total Unfälle auf der Baustelle</b>	20	23	20	20	<b>20</b>
<b>nach Unfallfolgen</b>					
mit Sachschaden	10	11	15	16	<b>15</b>
mit Personenschaden	10	12	5	4	<b>5</b>

## Unfälle mit Personenschaden

<b>häufigste Hauptursachen 2021 <sup>1</sup></b>	2017	2018	2019	2020	2021
Einwirkung von Alkohol	1	1	0	0	<b>1</b>
Anderer Einflussfaktor aus medizinischer Sicht	0	0	0	0	<b>1</b>
Nichtanpassen an die Strassenverhältnisse (nass, vereist, Rollsplitt, Laub, usw.)	0	0	0	0	<b>1</b>
Zu nahes Aufschliessen	1	0	0	0	<b>1</b>
Anderes Fehlverhalten bei Fahrbewegungen	0	0	0	0	<b>1</b>

<b>häufigste Unfalltypengruppen 2021</b>	2017	2018	2019	2020	2021
Auffahrunfall	5	1	0	2	<b>3</b>
Schleuder- oder Selbstunfall	2	4	2	1	<b>2</b>
Überholunfall, Fahrstreifenwechsel	1	2	0	0	<b>0</b>
Einbiegeunfall	0	1	0	0	<b>0</b>

<b>nach Stunden</b>	2017	2018	2019	2020	2021
06:00 - 08:59	2	5	3	1	<b>0</b>
09:00 - 14:59	1	4	2	2	<b>1</b>
15:00 - 17:59	2	2	0	1	<b>0</b>
18:00 - 20:59	2	0	0	0	<b>2</b>
21:00 - 05:59	3	1	0	0	<b>2</b>

<sup>1</sup> Hauptursachen sind seit 2011 schweizweit verfügbar



## Unfälle

	2017	2018	2019	2020	2021
<b>Total Unfälle mit der Hauptursache Alkohol <sup>1</sup></b>	<b>85</b>	<b>102</b>	<b>109</b>	<b>109</b>	<b>112</b>
<b>nach Unfallfolgen</b>					
mit Sachschaden	51	64	62	71	<b>65</b>
mit Personenschaden	34	38	47	38	<b>47</b>

## Unfälle mit Personenschaden

<b>häufigste Unfalltypen 2021</b>	2017	2018	2019	2020	2021
Ohne Kollision	7	9	17	14	<b>14</b>
Kollision mit Hindernis ausserhalb der Fahrbahn	13	15	18	13	<b>14</b>
Kollision mit Hindernis auf der Fahrbahn	10	3	4	5	<b>7</b>
Aufprall auf fahrendes Fahrzeug	1	0	1	1	<b>3</b>
Aufprall auf stehendes Fahrzeug	1	4	4	1	<b>3</b>

<b>nach Stunden</b>	2017	2018	2019	2020	2021
06:00 - 08:59	3	3	4	0	<b>1</b>
09:00 - 14:59	3	4	6	2	<b>4</b>
15:00 - 17:59	6	5	6	7	<b>10</b>
18:00 - 20:59	3	5	3	6	<b>8</b>
21:00 - 05:59	19	21	28	23	<b>24</b>

<b>Altersgruppe des Hauptverursachers <sup>1</sup></b>	2017	2018	2019	2020	2021
00-14	0	0	0	0	<b>0</b>
15-17	0	0	1	1	<b>2</b>
18-24	2	11	8	7	<b>6</b>
25-44	17	12	16	15	<b>24</b>
45-64	11	11	17	13	<b>13</b>
65+	4	4	5	2	<b>2</b>
unbekannt	0	0	0	0	<b>0</b>

<b>Geschlecht des Hauptverursachers <sup>1</sup></b>	2017	2018	2019	2020	2021
männlich	27	28	39	34	<b>33</b>
weiblich	7	10	8	4	<b>14</b>
unbekannt	0	0	0	0	<b>0</b>

<sup>1</sup> Hauptursachen und Hauptverursacher sind seit 2011 schweizweit verfügbar

**Unfälle**

	2017	2018	2019	2020	2021
<b>Total Unfälle mit der Hauptursache Geschwindigkeit <sup>1</sup></b>	104	94	89	87	<b>122</b>
<b>nach Unfallfolgen</b>					
mit Sachschaden	69	51	60	50	<b>70</b>
mit Personenschaden	35	43	29	37	<b>52</b>

**Unfälle mit Personenschaden**

<b>häufigste Unfalltypen 2021</b>	2017	2018	2019	2020	2021
Kollision mit Hindernis ausserhalb der Fahrbahn	17	29	21	22	<b>31</b>
Frontalkollision mit Gegenverkehr (ohne Überholen)	5	1	3	4	<b>5</b>
Ohne Kollision	6	5	1	5	<b>4</b>
Beim Ausweichen, ohne Kollision	0	0	1	1	<b>3</b>
Kollision mit anderem Verkehrsteilnehmer (inkl. Fussgänger)	0	1	0	1	<b>2</b>

<b>nach Stunden</b>	2017	2018	2019	2020	2021
06:00 - 08:59	8	7	8	5	<b>2</b>
09:00 - 14:59	6	9	3	14	<b>18</b>
15:00 - 17:59	11	10	10	8	<b>14</b>
18:00 - 20:59	4	9	3	4	<b>4</b>
21:00 - 05:59	6	8	5	6	<b>14</b>

<b>Altersgruppe des Hauptverursachers <sup>1</sup></b>	2017	2018	2019	2020	2021
00-14	0	0	0	0	<b>1</b>
15-17	1	0	0	1	<b>3</b>
18-24	13	14	8	15	<b>23</b>
25-44	14	18	15	16	<b>16</b>
45-64	6	7	6	5	<b>6</b>
65+	1	3	0	0	<b>3</b>
unbekannt	0	1	0	0	<b>0</b>

<b>Geschlecht des Hauptverursachers <sup>1</sup></b>	2017	2018	2019	2020	2021
männlich	23	32	18	26	<b>40</b>
weiblich	12	10	11	11	<b>12</b>
unbekannt	0	1	0	0	<b>0</b>

<sup>1</sup> Hauptursachen und Hauptverursacher sind seit 2011 schweizweit verfügbar