



# **HRM2**

## **Neues Rechnungslegungsmodell**

### Änderung Gemeindegesetz

-----

Thomas Steiner, Leiter Gemeindefinanzen,  
Amt für Gemeinden, Kanton Solothurn

# Agenda

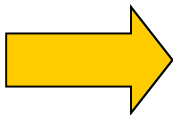


- Ziele und Nutzen
  - Vom HRM1 zum HRM2
  - HRM2 Übersicht
- Neuerungen
- Projektstand
- Ausblick

## Vom HRM1...



- HRM1 ist seit über 25 Jahren bei den solothurnischen Gemeinden im Einsatz, hat sich bewährt und ist der Politik und den Bürgern vertraut:
- Ausrichtung von HRM1:
  - Hohe Selbstfinanzierung;
  - Rasche (degressive) Abschreibungen vom Restbuchwert
  - Vorsichtsprinzip bei der Bewertung: Eher zu tief als zu hoch bewerten;
  - Investitionsrechnung, Ausgabenbegriff, Kreditrecht, Finanzkompetenzen.

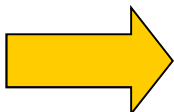


### **Finanzwirtschaftliche Zielsetzung:**

Hohe Selbstfinanzierung, Entschuldung.

## ...zum HRM2

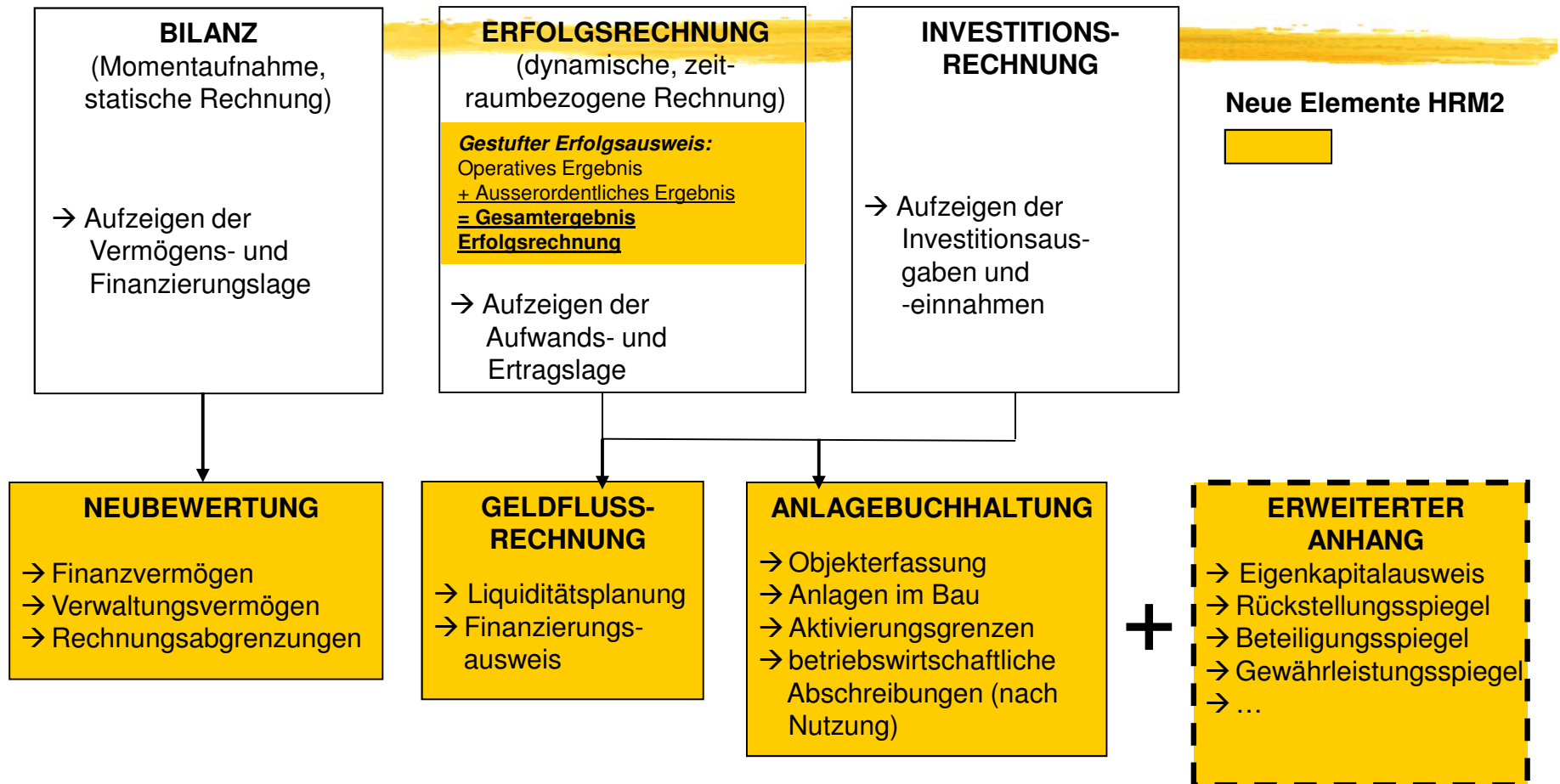
- Neue Rechnungslegungsnormen wie z.B. Swiss GAAP FER haben sich in der Privatwirtschaft aufgrund von Finanzkrisen und Investorenschutz etabliert;
- IPSAS ist als internationaler Standard für den öffentlichen Sektor gesetzt
- Die Ausrichtung von IPSAS ist:
  - Rechnungslegung nach tatsächlicher Vermögens-, Finanz- und Ertragslage (true and fair view);
  - Keine zusätzlichen Abschreibungen (Willkürabschreibungen);
  - Periodische Neubewertung.



18.08.2014

**Betriebswirtschaftliche Zielsetzung:**  
Vermögens- und Eigenkapitalorientierung.

# Überblick HRM2



# Neuerungen (1)

- **Gliederung und Darstellung**
  - Einheitliche funktionale Gliederung und Kontenplan;
  - Anpassung an die kantonsspezifischen Gegebenheiten;
  - Verbindliche Stufung der Erfolgsrechnung (3. Stufe);

HRM2 EG Kestenholt		Erfolgsrechnung Funktionale Gliederung					
Konto	Erfolgsrechnung HRM2 Funktionale Gliederung ER HRM2	Budget 2014		Budget 2013		Rechnung 2012	
		Aufwand	Ertrag	Aufwand	Ertrag	Aufwand	Ertrag
	Total	8'183'345.00	8'183'345.00	8'250'465.00	8'250'465.00	9'139'592.05	9'139'592.05
	Netto Ergebnis						
0	<b>ALLGEMEINE VERWALTUNG</b>	<b>1'104'875.00</b>	<b>553'180.00</b>	<b>1'084'655.00</b>	<b>545'175.00</b>	<b>1'186'767.05</b>	<b>508'021.30</b>
	Netto Ergebnis		551'695.00		539'480.00		678'745.75
01	<b>Legislative und Exekutive</b>	<b>105'015.00</b>		<b>105'840.00</b>	<b>800.00</b>	<b>94'776.15</b>	
	Netto Ergebnis		105'015.00		105'040.00		94'776.15
011	<b>Legislative</b>	<b>26'770.00</b>		<b>27'770.00</b>	<b>800.00</b>	<b>18'711.25</b>	
	Netto Ergebnis		26'770.00		26'970.00		18'711.25
0110	<b>Legislative</b>	<b>26'770.00</b>		<b>27'770.00</b>	<b>800.00</b>	<b>18'711.25</b>	
	Netto Ergebnis		26'770.00		26'970.00		18'711.25
0110.3000.00	Tag- und Sitzungsgelder Wahlbüro	2'750.00		4'900.00		2'355.00	
0110.3000.01	Tag- und Sitzungsgelder Geschäfts- und Rechnungsprüfungskommission	1'550.00		1'700.00		870.00	
0110.3000.10	Besoldung Wahlbüro	800.00		800.00		800.00	
0110.3000.11	Besoldung Geschäfts- und Rechnungsprüfungskommission	800.00		800.00		800.00	
0110.3010.00	Besoldung Stimmmaterialversand	800.00		800.00		650.00	
0110.3100.00	Büromaterial	750.00		20.00			
0110.3102.00	Drucksachen Publikationen	4'150.00		6'800.00		3'670.75	

18.08.2014

## Neuerungen (2)



- **Bewertung**
  - Neubewertung Finanzvermögen wird obligatorisch;
  - Verwendung Neubewertungsreserve (FV) wird geregelt  
->Sperrfrist, danach Auflösung auf freie Reserve;
  - Kein «Restatement» Verwaltungsvermögen.

# Neuerungen (3)

## Exkurs Bewertung

(Quelle: 4566 EG Oekingen (SO), Bachelorarbeit S. van Berg, FHNW, Olten, August 2010)

HRM1 <sup>89</sup>			HRM2		
1	<b>AKTIVEN</b>	<b>3'543'330.78</b>	1	<b>AKTIVEN</b>	<b>5'611'877.73</b>
10	<b>FINANZVERMÖGEN</b>	<b>2'105'902.63</b>	10	<b>FINANZVERMÖGEN</b>	<b>4'218'863.73</b>
100	<i>Flüssige Mittel</i>	<i>390'926.38</i>	100	<i>Flüssige Mittel</i>	<i>390'926.38</i>
101	<i>Guthaben</i>	<i>597'498.50</i>	101	<i>Forderungen</i>	<i>597'498.50</i>
102	<i>Anlagen</i>	<i>853'488.90</i>	101xx.99	WB auf Forderungen (Minus-Konto)	
1021	Stammanteile GA Weissenstein GmbH	1.00	102	<i>Kurzfristige Finanzanlagen (90 T. bis 1 J.)</i>	
1023	Liegenschaften, Land	853'487.90	102xx.99	WB (Delkredere) (Minus-Konto)	
103	<i>Transitorische Aktiven</i>	<i>263'988.85</i>	104	<i>Aktive Rechnungsabgrenzungen</i>	<i>263'988.85</i>
			107	<i>Finanzanlagen (über 1 Jahr)</i>	<i>5'000.00</i>
			1070	Aktien und Anteilscheine	5'000.00
			108	<i>Sachanlagen FV</i>	<i>2'962'450.00</i>
			1080	Grundstücke FV	1'496'450.00
			1084	Gebäude FV	1'465'000.00
			1087	Anlagen im Bau FV	
			1088	Anzahlungen FV	
			1089	Übrige Sachanlagen FV	
			109	<i>Forderungen geg. SF / Fonds im FK</i>	
			1090	Forderungen gegenüber SF im FK	
			1091	Forderungen gegenüber Fonds im FK	
23	<b>EIGENKAPITAL</b>	<b>36'404.53</b>	29	<b>EIGENKAPITAL</b>	<b>2'455'312.93</b>
239	<i>Eigenkapital</i>	<i>36'404.53</i>	290	<i>Verpf. (+) /Vorschüsse (-) geg. SF</i>	<i>305'947.30</i>
2390	Eigenkapital	36'404.53	2900	Verpflichtungen gegen. SF im EK	350'361.45
			2900	Vorschüsse gegen. SF im EK	- 44'414.15
			291	<i>Fonds</i>	
			292	<i>Rücklagen der Globalbudgetbereiche</i>	
			293	<i>Vorfinanzierungen</i>	
			295	<i>Aufwertungsreserven (nur bei IPSAS)</i>	
			296	<i>Neubewertungsreserve FV</i>	<i>2'112'961.10</i>
			2960.01	Neubewertungsreserve Sachanlage FV	2'112'961.10
			2960.02	Neubewertungsreserve Finanzanlage FV	4'999.00
			298	<i>Übriges Eigenkapital</i>	
			299	<i>Bilanzüberschuss (+) /-fehlbetrag (-)</i>	<i>36'404.53</i>
			2990	Jahresergebnis	27'102.81
			2999	Kumuliertes Ergebnis der Vorjahre	9'301.72



# Neuerungen (4)

- **Anlagebuchhaltung und Abschreibungsmethode**
  - Anlagekategorien, Nutzungsdauer, Aktivierungsgrenzen, Abschreibungsmethode sind einheitlich festgelegt;
  - Zusätzliche Abschreibungen sind nur in Ausnahmefällen zulässig;
  - Altrechrechtliches Verwaltungsvermögen: Linear in 10 Jahren mit Härtefallregelung.

Anlagekategorie	Nutzungsdauer	Abschreibungsmethode
		Linear
• Grundstücke nicht überbaut (in Abweichung zu HRM werden auch überbaute Grundstücke über die Nutzungsdauer des Objektes abgeschrieben) <sup>12</sup>	40 Jahre	2.50 %
• Gebäude, Hochbauten	33 Jahre	3.03 %
• Tiefbauten (Strassen, Plätze, Friedhof etc.)	40 Jahre	2.50 %
• Wald, Alpen und übrige Sachanlagen	40 Jahre	2.50 %
• Kanal- und Leitungsnetze, Gewässerverbauungen	50 Jahre	2.00 %
• Orts- und Regionalplanungen sowie übrige Planungen	10 Jahre	10.00 %
• Mobilien, Ausstattungen, Maschinen, allgemeine Motorfahrzeuge	8 Jahre	12.50 %
• Spezialfahrzeuge (Feuerwehr, Strassenreinigung etc.)	15 Jahre	6.67 %
• Informatik- und Kommunikationssysteme	4 Jahre	25.00 %

18.08.2014

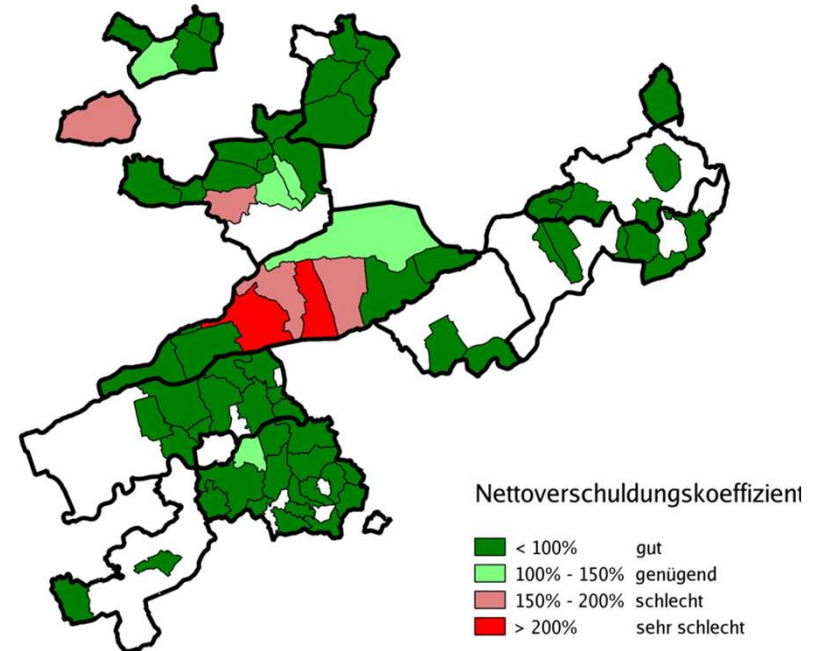
# Neuerungen (5)



- **Abgrenzungen, Konsolidierung und Anhang**
  - Präzisere Regeln zur Rechnungsabgrenzung bei Transferzahlungen und Fiskalertrag (Bildung, Soziales, Steuern);
  - Verzicht auf Konsolidierung des 3. Kreises (Unternehmen, Zweckverbände);
  - Berichterstattung im Anhang zur Jahresrechnung.

# Neuerungen (6)

- **Finanzpolitik und Steuerung**
  - Betriebswirtschaftliche Abschreibungen führen zu Entlastung Erfolgsrechnung;
  - Risiko: Höhere Verschuldung, geringere Ertragskraft;
  - Neue Instrumente nötig:
    - Nettoverschuldungsquotient/ Defiztbremse;
    - Selbstfinanzierungsregel;
    - Eigenkapitalisierungsgrad.



# Änderung Gemeindegesetz (1)

- Allgemeine begriffliche Anpassungen im ganzen Gesetz (alt/neu):
  - Voranschlag >> Budget
  - Rechnung >> Jahresrechnung
  - Kontrollstelle >> Revisionsstelle
  - Laufende Rechnung >> Erfolgsrechnung
  - Bestandesrechnung >> Bilanz

## Änderung Gemeindegesetz (2)

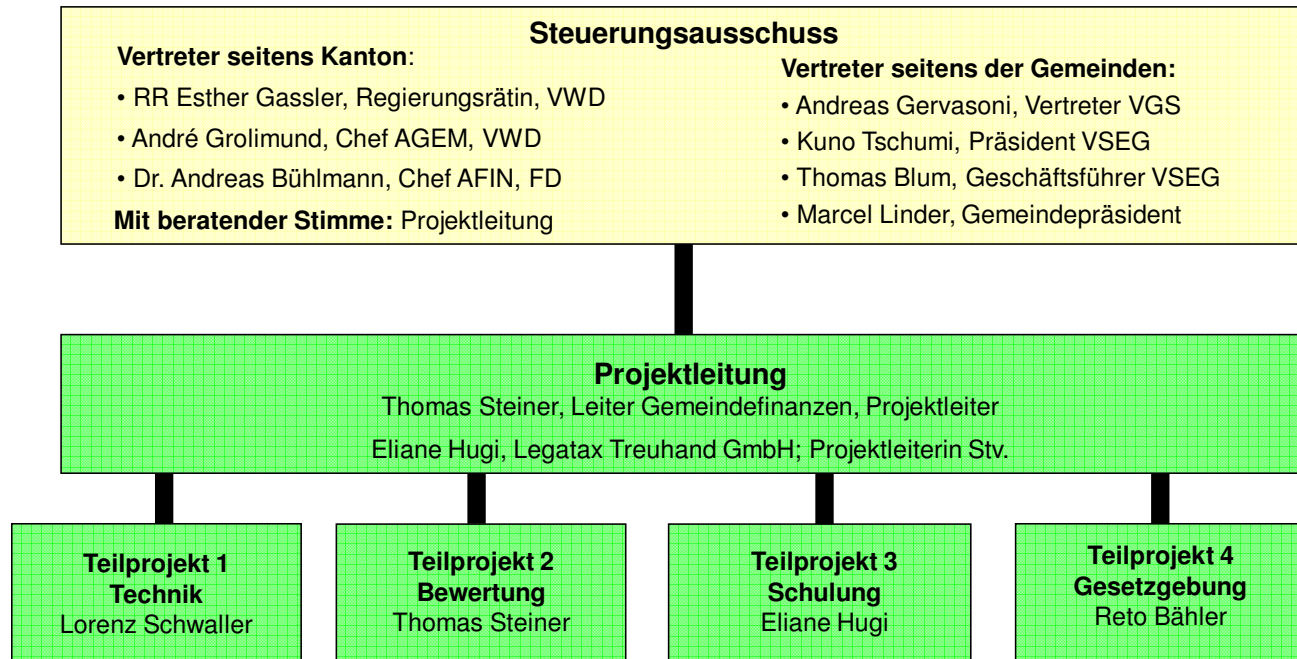


- Einführung Internes Kontrollsystem (§ 135<sup>bis</sup>)
- Grundsätze Haushaltsführung und finanzielle Steuerung (§ 136)
- Grundsätze Buchführung / Rechnungslegung (§ 147) \*
- Elemente Rechnungslegung (§§ 148-149)
- Elemente Anhang Jahresrechnung (§ 150)
- Bewertungsregeln (§§ 153-154)
- Zusätzliche Abschreibungen (§ 154<sup>bis</sup>)

# Projektstand (1)

## Projektorganisation (04.2014)

### Projektorganisation „HRM2 – Einwohnergemeinden“



# Projektstand (2)

## Meilensteine

- **2008:** Fdk-Empfehlungen
- **2009-2010:** Koordinationsgruppe HRM2  
Gemeinden: ZH, AG, BE, GL, VD, TG + SO
- **2011-2012:** Erarbeitung Umsetzungs-  
konzept mit Arbeitsgruppe Kanton-  
Gemeinden;
- **2013-2015:** Pilotierung / Gesetzgebung /  
Detailkonzepte, Handbuch
- **2014/2015:** Schulung/Instruktion
- **1.1.2016:** Produktivsetzung



# Projektstand (3)

## Pilotgemeinden

- Durchspielen Finanzhaushaltjahr von A-Z
- Poweruser auf Stufe Finanzverwaltungen schaffen
- Erprobung RW-Softwareprodukte: Abacus, Gemowin, wwSoft, GeSoft und NRM AG (99% Abdeckung EG)
- Pilotgemeinden:
  - 1. Staffel 2013-2015: Däniken, Kestenholz
  - 2. Staffel 2014-2015: Messen, Schnottwil, Wangen b/Olten





# Schluss (3)

## www.hrm2-gemeinden.so.ch

The screenshot shows a web browser window displaying the website for the HRM2 project in Solothurn. The browser's address bar shows the URL <http://www.so.ch/departemente/volkswirtschaft/amt-fuer-gemeinden/projekte/hrm2-ei>. The website header features the logo for 'KANTON solothurn' and a search bar. A navigation menu includes links for 'Startseite', 'Themen A-Z', 'Online-Dienste', 'Parlament', 'Regierung', 'Staatskanzlei', 'Departemente', and 'Gerichte'. The main content area is titled 'HRM2 - Einwohnergemeinden' and is categorized under 'Allgemein'. It contains a paragraph explaining the HRM2 project, initiated by the Swiss Finance Directors Conference (Fdk) in 2003, aimed at harmonizing accounting standards. A section titled 'Aktuell' provides information about the implementation of the HRM2 model, dated May 23, 2012, and lists documents such as 'Tagungsprogramm' and 'Darstellung und Gliederung'. On the right side, there is a sidebar with contact information for the 'Amt für Gemeinden' and a 'Projektleiter' section listing Thomas Steiner. A left sidebar contains a list of various administrative departments and services.

18.08.2014